

Bergen Kommune

Kunstplan, del 1.

Sentralbadet Scenekunsthuss



Illustrasjoner: HLM Arkitektur

Innhold:

Innledning

Kunstutvalget

Scenekunsthushets brukere, BIT Teatergarasjen og Carte Blanche

Arkitektonisk utforming

Visjon for kunsten

Kriterier for oppdraget

Områder for kunst

Eksisterende kunst

Formidling

Budsjett

Innledning

Sentralbadet Scenekunsthuss ligger i Teatergaten 37 i Bergen, innenfor det som karakteriseres som Bergens kulturakse. Bygget skal fungere felles for dansekompaniet Carte Blanche, BIT Teatergarasjen, og være tilgjengelig visningsarena for byens øvrige scenekunst- og kulturaktører ved ledig kapasitet. Sentralbadet er et tidstypisk modernistisk bygg, tegnet av Halfdan Grieg (1925-2001), og sto ferdig i 1960. Transformasjon av bygningen er tegnet av HLM Arkitektur i samarbeid med Haworth Tompkins og er fundamentert på byggets kvaliteter og historie. Plasseringen mot havnen, kveldslyset og de sentrale kulturinstitusjonene huset skal romme er utgangspunkt for den nye arkitektoniske utformingen.

Tiltakshaver: Bergen Kommune

Eier: Bergen Kommune

Prosjektleder: Etat for utbygging, Bergen Kommune

Entreprenør: Constructa Entreprenør AS

Kunstutvalget

Totalbudsjett er for kunstprosjektet er satt til 5 300 000 kroner inkludert administrasjonskostnader. Regelverk og prosedyrer knyttet til kunstprosjektet bygger på KORO sine maler. Det er planlagt to til tre omfattende hovedprosjekt og mindre oppdrag i varierende størrelser. Kunstutvalget for Sentralbadet Scenekunsthuss ble etablert 22.09.2022 med følgende medlemmer:

Kjersti Sundland og Nora Adwan: Kunstkonsulenter og ledere av kunstutvalget.

Chris Johannesen, Gerd Hole: Prosjektledere, Etat for utbygging.

Trine Lise Nedreaas: Seniorrådgiver, Kunst i offentlige rom.

Gudrun Molden: Representerer arkitekt av bygget, HLM Arkitektur.

Ingrid Ellestad: Representerer brukere fra BIT Teatergarasjen.

Carolyn Eckly: Representerer brukere fra Carte Blanche.

Scenekunsthusets brukere, BIT Teatergarasjen, Carte Blanche



Dansekompagniet Carte Blanche og BIT Teatergarasjen får egne scenerom i Sentralbadet. Her er scenerommet til Carte Blanche. Illustrasjon: HLM Arkitektur

Carte Blanche og BIT Teatergarasjen er to viktige nasjonale kulturinstitusjoner med internasjonal profil og med co-produksjoner på tvers av landegrensene.

Sentralbadet Scenekunsthus vil fungere som en base for institusjonene og et sted å besøke for Bergens innbyggere. Bygget vil spille en viktig rolle i tilretteleggingen av møter mellom kunstnerne og publikum.

Carte Blanche er Norges Kompani for Samtidsdans, og bygningen blir kompaniets produksjonslokaler og hjemmescene. Ensemblet består av 14 dansere fra hele verden. Carte Blanche skaper et spennende og unikt repertoar som understøtter kompaniets mål om å være forløper for innovasjon, presentasjon og utvikling av samtidsdans, både i Norge og utlandet. Kompaniet produserer nye forestillinger hver sesong i samarbeid med norske og internasjonale kunstnere, og tilbyr dermed sitt publikum nyskapende og uventede opplevelser. Forestillingene presenteres både i Bergen og med nasjonal og internasjonal turneringsvirksomhet.

BIT Teatergarasjen co-produserer og presenterer norsk og internasjonal scenekunst, med særlig vekt på prosjekter som stimulerer til internasjonalt samarbeid og arbeid på tvers av kunstneriske sjangre. BIT Teatergarasjen tar ansvar for å løfte fram det siste innen dans, teater og performance, inkludert tilrettelegging av et relevant diskurs program. I tillegg har BIT Teatergarasjen to scenekunstbiennaler, Meteor og Oktoberdans, som har befestet sine posisjoner som nasjonalt viktige og internasjonalt anerkjente festivaler.

Arkitektonisk utforming

Sentralbadet er et tidstypisk modernistisk bygg, tegnet av arkitekt Halfdan Grieg, og var Norges største svømmehall da den åpnet i 1959. Ved åpningen ble anlegget betegnet som Norges flotteste bad, med svømmehall, dampbad, styrtbad, romerbad, karbad og kullsyrebad, samt en restaurant med speilglassrute-utsikt til svømmehallen. Bygningen var en viktig sosial arena og mye brukt av byens befolkning.

Sentralbadet Scenekunsthuss tegnes av HLM Arkitektur i samarbeid med Haworth Tompkins. Prosjektet er et transformasjonsprosjekt plassert midt i Bergen sentrum.

Husets arkitektur skal markere sin nye og sentrale rolle som scenekunsthuss på en attraktiv og uhøytydelig måte. Transformasjonen er basert på eksisterende geometri med en volumøkning som rommer nye funksjonskrav. Gjenbruk av materialer fra badet får nye funksjoner som reflekterer byggets historie. Huset blir åpnet mot Teatergaten hvor hovedinngangspartiet ligger fra en ny forplass. Scenenes plassering mot havnen, kveldslyset og de sentrale kulturinstitusjonene huset skal romme, er utgangspunkt for den nye arkitektoniske utformingen.

Sammenstilling av rasjonell forflytning og visuell flyt har vært nøkkelford i koblingen mellom eksisterende bygning og den nye arkitektoniske utformingen. Arkitekturen i huset skal gi rom for et fritt reflekterende og til tider også utfordrende innhold. Den skal legge til rette for allsidige sceniske forandringer. De arkitektoniske løsningene skal være funksjonelle og fleksible. Arkitekturen skal samtidig ha sitt eget kraftfulle uttrykk.

Bygningen skal rigges som et inspirerende møtested, gi rom for gode arbeidsplasser og for et pulserende scenekunsthuss.



Illustrasjon: HLM Arkitektur

Sentralbadet Scenekunsthuss er et viktig løft for Bergen sentrum og skal gi noe tilbake til både brukere og byen. I utforming er det lagt vekt på at bygningen skal være en levende og sosial møteplass for byens befolkning, også åpent utenfor programmert aktivitet. Det er lagt til rette for vekslende aktivitet med områder for sosialisering, workshops og serveringssted.

Huset har to hovedkomponenter, Frontbygget mot Teatergaten og Bassengbygget mot Baneveien. Frontbygget er delt i en lett gammel del nederst. Over denne skal eksisterende fasade transformeres til å beholde sitt tunge utseende samtidig med at studioer innenfor skal ha arbeidslys. Oppå dette eksisterende volumet skal det plasseres en ny kontorblokk. Bassengbygget vil inneholde to store saler liggende på eksisterende bassengbygg nivå. Salene kan ta 600 personer/350 på flatt gulv og 300 personer /150 i amfi. Fra forplassen skal bygget åpnes opp slik at alle skal være velkommen inn i foaje og serveringssted og videre inn i saler og opp i studioer. Ved enkelte anledninger kan publikum og gjester komme ut på terrassen.

Visjon for kunsten

Sentralbadet Scenekunsthuss skal være et åpent og imøtekommende hus. Bygningen skal være et levende offentlig rom der byens befolkning kan møtes også utenfor programmerte aktiviteter. Kunstutvalget ønsker et kunstprosjekt som reflekterer scenekunsthussets sentrale posisjon i byens kulturakse. Vi ser etter kunstverk som kan gjenspeile

scenekunstens omskiftelige nyskapende uttrykk og performative natur. Andre viktige tema er den nye arkitektoniske utformingen og det kollektive minnet bygningen representerer.

Nøkkelord er kroppslighet, kollektivitet, bevegelse, synlighet, felleskap, delte opplevelser og erfaringer.

Vi ser etter 1-2 ambisiøse og omfattende prosjekter. Kunstutvalget ser også integrerte kunstverk som aktuelle. I tillegg ønsker vi å legge til rette i budsjett for mindre delprosjekter, fortrinnsvis verk av lokale kunstnere som er uerfaren med å jobbe med kunst i offentlige rom.

Kunstutvalget ønsker kunstverk plassert og/eller integrert ute og inne. Kunstuttrykk av permanent karakter vil kunne bidra til integritet og til å styrke kunstneriske opplevelser i bygningen over tid, bidra til å definere rom og etablere gode møteplasser.

Kunstutvalget ønsker ulike medier og uttrykk velkommen i utlysning av prekvalifiseringen. Tidsbaserte verk er også aktuelle.

Kriterier for oppdrag

Det vil bli invitert til prekvalifisering der profesjonelle kunstnere står fritt til å melde sin interesse ved innsending av portfolio og en kort beskrivelse av kunstnerisk praksis. Målet er å finne kandidater til lukket konkurranse(r). Kunstnere blir vurdert ut fra følgende hovedkriterier:

- Kunstnerisk kvalitet
- Gjennomføringsevne

Kunstutvalget har rett å engasjere kunstnere som ikke melder seg i prekvalifiseringen. Med utgangspunkt i den åpne prekvalifiseringen vil det inviteres til lukket konkurranse til to hovedprosjekter som blir hovedverk. I utvelgelsen av hovedprosjektene vurderes kunstnere fra inn og utland, samt lokale kunstnere. I kriteriene for lukket konkurranse vil det kunne komme ytterligere spesifiserte kriterier, eksempelvis plassering av verk. I tillegg til hovedverkene blir det invitert til enkeltoppdrag av mindre prosjekter. Her vil kunstutvalget i første omgang fokusere på lokale kunstnere. Alle som melder sin interesse til prekvalifiseringen vil få materialet vurdert, og alle vil få tilbakemelding og de går videre

eller ikke. Avgjørelser for avslag vil ikke bli begrunnet. Kunstutvalget fungerer som jury for utvelgelsene

Områder for kunst

Sentralbadet Scenekunsthuss er et signalbygg i Bergen. Kunstutvalget vil at dette også skal reflekteres i utvalgte kunstverk. Prosjektene skal fungere estetisk og i dialog med bygningens arkitektoniske utforming og i dialog med sceniske kunstuttrykk. Kunstutvalget ønsker kunst som blir synlig i både ytre og indre omgivelser. Kunsten skal også være tilgjengelig for vedlikehold, og ikke stå i veien for den daglige aktiviteten. Kunstneriske uttrykk skal være tidsaktuell, men også oppleves som å inneha en varig aktualitet over tid. Eventuelle performative og tidsavgrensede kunstverk skal dokumenteres som varige minner.

Kunstutvalget har sett på flere områder som er aktuell for plassering av kunst. Dette gjelder områdene som frem til nå er identifisert, og vil kunne endre seg under prosessen.

Begrunnelse for plassering vil derfor bli nærmere redegjort for i kunstplan del.2.

Igangsetting av ulike kunstverk vil variere. Eventuelle integrerte verk vil være de første som iverksettes i samråd med arkitekt, prosjektleder og entreprenør. Aktuelle kunstnere vil bli kontaktet etter hvert som de enkelte delprosjektene blir vedtatt.

Aktuelle områder for kunstprosjekter:

1. Ytre fasader
2. Forplass ved hovedinngang
3. Balkongbaldakin over hovedinngang
4. Foaje 1. etasje
5. Foaje 2. etasje
6. Foaje 3. etasje
7. Trappehus
8. Publikumsgarderobes

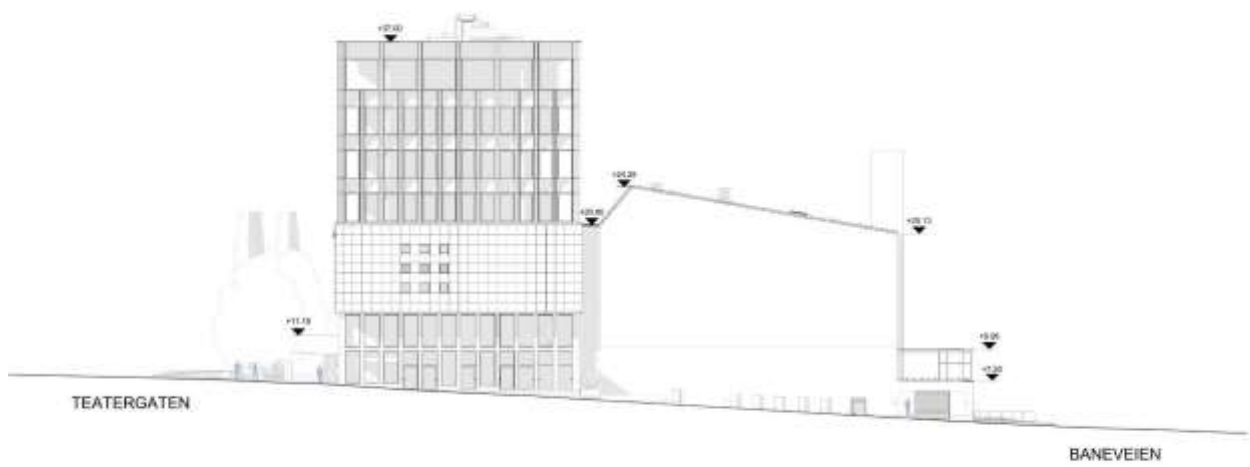
9. Terrasse

Ytre fasader

Sentralbadet har lenge vært en bygning hvor byens grafittikunstnere har fått mulighet til å bruke fasadene. Kunstutvalget ønsker å undersøke om graffiti også kan være en del av det nye scenekunsthuset sin identitet. Det er ønskelig å undersøke videre om fasadene mot Komediebakken, Baneveien og Håkonsgaten kan beholde deler av arealet for graffiti. Kunstutvalget mener den beste fasaden for kunstverk på vegg er øvre del av fasaden mot Komediebakken som anvist på bildet. Her undersøker kunstutvalget mulighet for å ivareta nedre del av vegg til graffiti, og øverste del av vegg til et verk. Kunstverket kan eventuelt gå i dialog med eksisterende graffiti på nedre del av fasaden som vil være i konstant endring.



Illustrasjon, HLM Arkitektur





Illustrasjon, HLM arkitektur

Forplass ved hovedinngang



Eksisterende bygning. Illustrasjon: HLM arkitektur



Ny arkitektonisk utforming. Illustrasjon: HLM arkitektur

Forplassen ligger mellom Teatergaten og hoved foajéen på plan 1. Den ligger noe lavere enn gatenivået rundt. Sentrert på forplassen, under Balkongbaldakinen ligger hovedinngangen. Forplassen har gode solide materialer og fine og robuste detaljer som innbyr til opphold før og etter forestilling. Forplassen skal kunne annonsere store anledninger, forestillinger og festivaler. Den skal også tilby hverdags- Bergen et fint nytt plassrom. På forplassen er det vinduer (19 stk, 30/40 cm bredde) som utgjør sitteplasser. Inngangsparti er trapp lokalisert på midten under balkongbaldakin. Trærne på plassen er viktige bytrær som skal gjenplantes. Dette området ser vi på som en aktuell plassering av kunst. I dette området ferdes mye folk, et sted for man kan sitte, og som trekker gjester og brukere av huset videre inn i første etasje til kafe og foaje området. Kunstverk ute kan knyttes til verk på innsiden av bygningen, eller stå i kommunikasjon med verk i foaje kafeområdet. Aktuell plassering kan eventuelt være integrerte verk i hellene på plassen.



Illustrasjon: HLM arkitektur

Balkongbaldakin over inngangsparti



Illustrasjon: MIR

Området er en balkongbaldakin over inngangspartiet og fungerer som skjerming for publikum ute. Brukere av huset har tilgang til balkong fra andre etasje (6 meter lengde og 4,5 bredde). Det er planlagt at balkongbaldakinen skal ha rustfritt stål på undersiden, som er gjenbruksmaterialer fra Sentralbadet. Balkongbaldakin er en interessant plassering for et integrert kunstverk, med potensial for å forbinde innsiden og utsiden av bygningen.

Foaje 1. etasje



Illustrasjon: HLM arkitektur



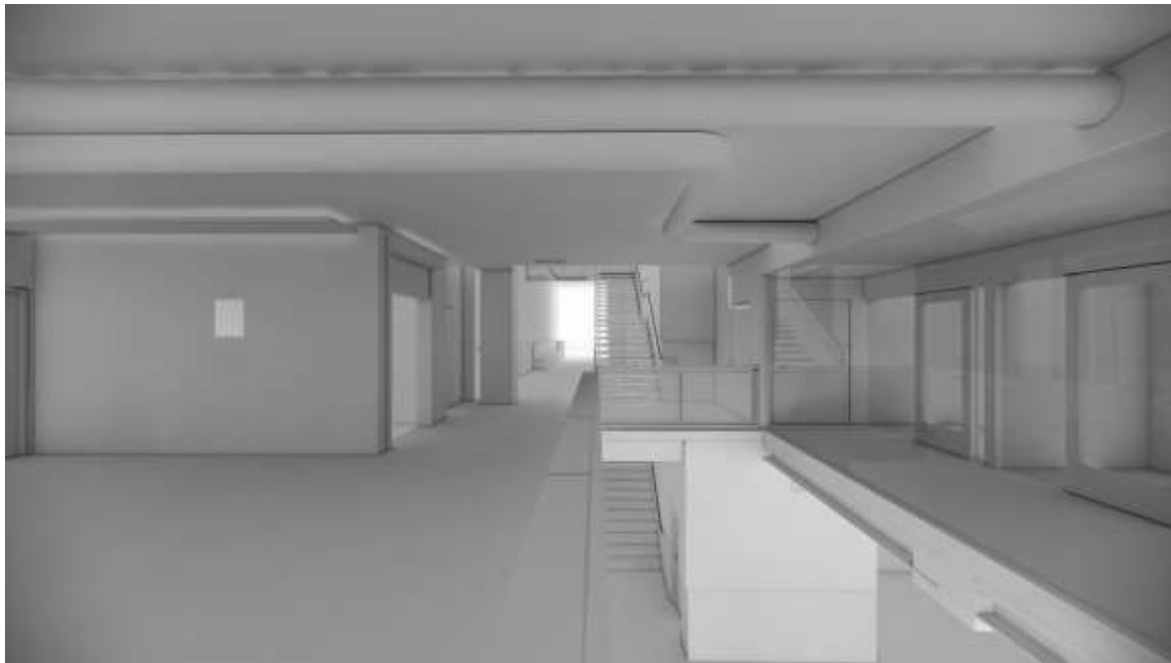
Illustrasjon HLM arkitektur

Foaje i første etasje (ca. 400 m²) vil det ferdes mange folk, og er en potensiell sentral plassering for kunst. Dette blir et område for mye aktivitet av brukere, og er en sentral gjennomgang til de ulike rommene i bygget. Foaje skal være en møteplass, med workshops

og mindre forestillinger. Foaje vil være åpent på dagtid, også utenfor programmert aktivitet og er inngang til serveringssted.

Foaje 2 etasje

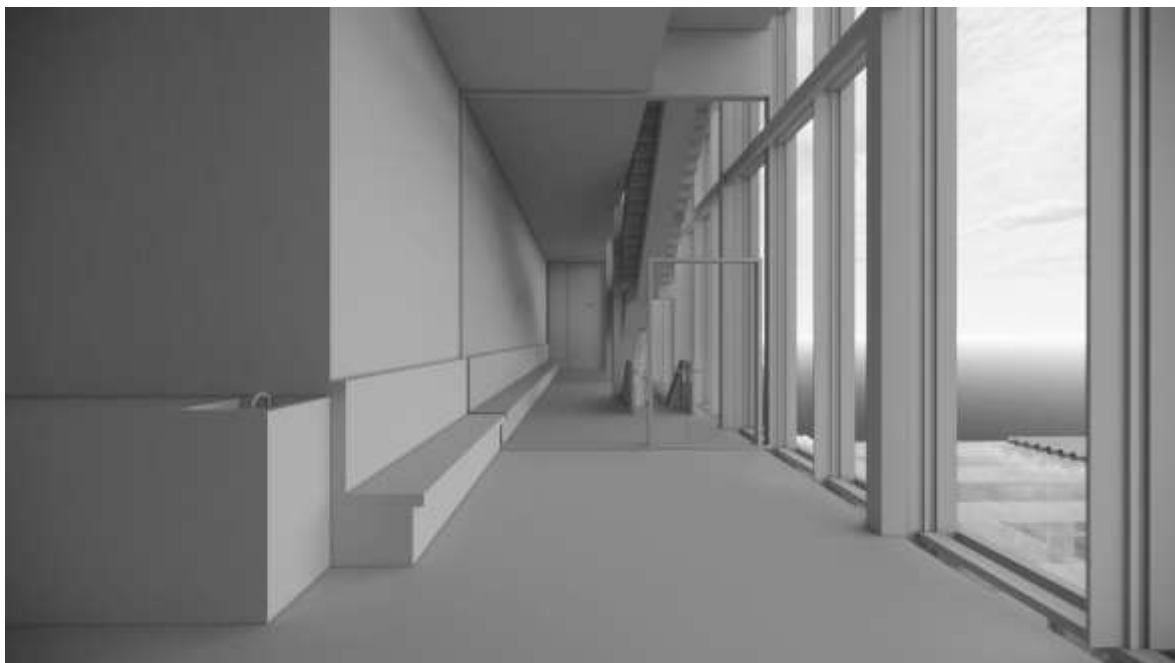
Dette foajeområdet har et åpent område rundt heisen, et mindre vrimleareal (ca 60 m²) men dører inn til forskjellige møterom. Hoveddelen av foajeen er en 4,5 meter bred korridor med 4 meter takhøyde. Området leder ut til den store glassfasaden med utsikt mot havnen. På motsatt side av vinduene er det planlagt lounge med sitteplasser/benker. Gulvet er av sandblåst betong.



Bilde tatt fra midtsone i CB administrasjon / foran 2044 Stort felles møterom. Illustrasjon: HLM arkitektur



Bilde tatt fra gang ved trapp TRI C. Illustrasjon: HLM arkitektur



Bilde viser rom 2019 Lounge/branncelle med Trapp TR4. Illustrasjon: HLM arkitektur

Foaje mellom kontorer i 3 etasje

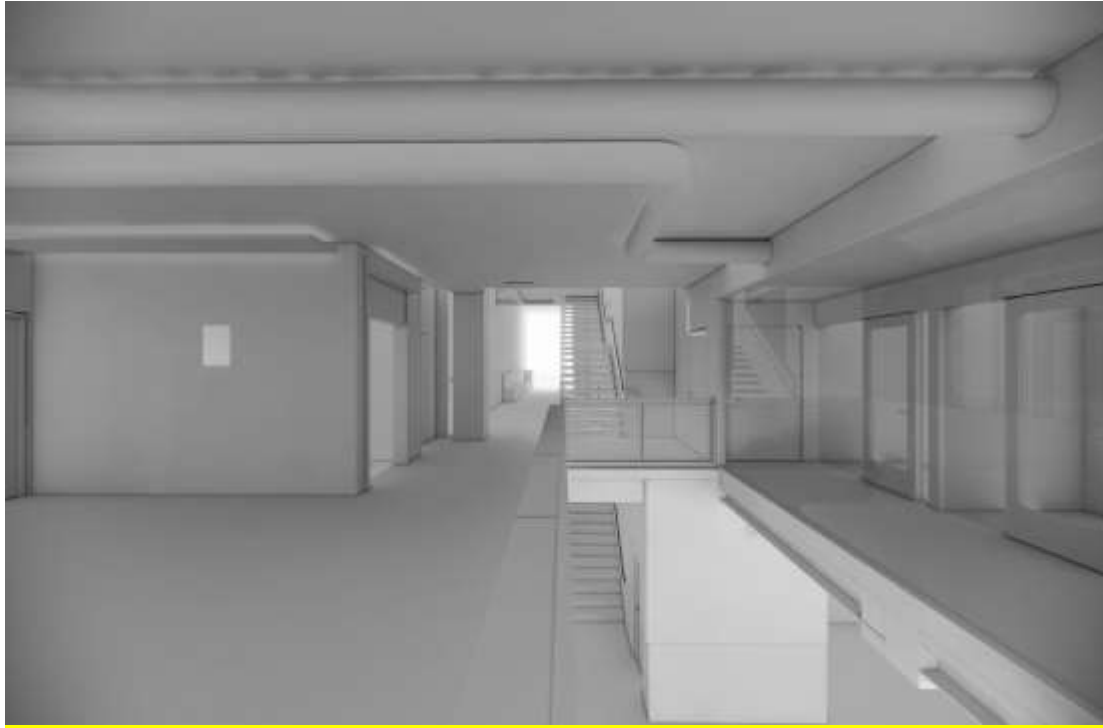


Bilde viser rom med trapp TR1 D/E. Illustrasjon: HLM arkitektur

Dette foajeområdet er åpent for publikum og vil bli mye brukt av brukerne med dører inn til prøverom og kontor. Prøverommene vil også bli brukt til mindre arrangementer og forestillinger (studio foaje 59,4 m², vringleareal 36m², korridor 38,4 m²). Plassering av kunst her vil gi synlighet når det er aktivitet og arrangement åpent for publikum i prøverommene.

Trappehus

Trappehuset går fra første til tredje etasje. Her kan det være aktuelt med kunstverk som går gjennom alle etasjene, og er et godt synlig område for brukere og publikum. Det er ønskelig at besøkende bruker denne passasjen for å utforske bygningen, og kunsten i dette området kan bidra med å forsterke dette.



Foaje plan 2. Illustrasjon: HLM arkitektur

Publikumsgarderober

Dette området i underetasjen (96,7 m²) er tilgjengelig for besøkende når bygningen er åpen. Her er det aktuelt for plassering av mindre verk. I dette området vil det bli tatt i bruk flere gjenbrukselementer i interiørets utforming. Vedlagt tegning av området.

Terrasse



På terrassen er det en glasspaviljon, glasstak og glassvegg. Bredden på terrassen er 7 meter. Området vil være åpent for publikum i tilknytning til arrangementer. Plassering av kunst i dette området vil derfor ha mindre eksponering enn de andre stedene kunstutvalget har identifisert som aktuelle steder for kunst. Terrassen kan allikevel være en aktuell plassering hvis kunstverk er synlig fra andre steder i bygningen.

Bruk av eksisterende kunst

I en korridor som i dag leder inn til garderoberne i 3. etasje er det utført et kunstverk i form av et mosaikkbilde, (ca. 2 x 2,5 meter). Mosaikken skal flyttes i ombygningen. Bildet fyller en hel vegg og har vært en fondvegg i venteværelse for badeavdelingen som lå i denne etasjen. Mosaikken er laget av kunstneren Per Hage Remfeldt. Det er ikke dokumentert, men kjent at han laget en mosaikk til sentralbadet på 60 tallet. Kunstutvalget arbeider videre med eventuell integrering/bevaring eller flytting av verket.





Formidling

For å få en god forankring for kunstprosjektene, bør formidling være et sentralt tema allerede tidlig i fremdriftsplan og prosess. Å utvikle engasjement og interesse for kunst og kunsten sin mulighet er et viktig, og skal kunne gjenspeile brukernes/ scenekunstens profil. Brukere har som mål og invitere byens befolkning utenfor programmert aktivitet, og til å bruke huset. Kunstutvalget ønsker derfor å søke midler gjennom KORO til formidling allerede tidlig i prosessen, og i samarbeid med brukere av bygningen utvikle et formidlingsprogram basert på diskusjoner i utvalget, samt aktuelle program når de enkelte kunstprosjektene er valgt.

Budsjett

Vi har laget to ulike modeller til bruk av budsjettet. Dette vil gi kunstutvalget fleksibilitet frem til vi har valgt kunstprosjektene. Eksempel er hvis det kommer inn et spennende men kostbart forslag som gjør at kunstutvalget velger å bruke største del av budsjett til dette verket. Eventuelt blir det delt opp mellom to store prosjekter.