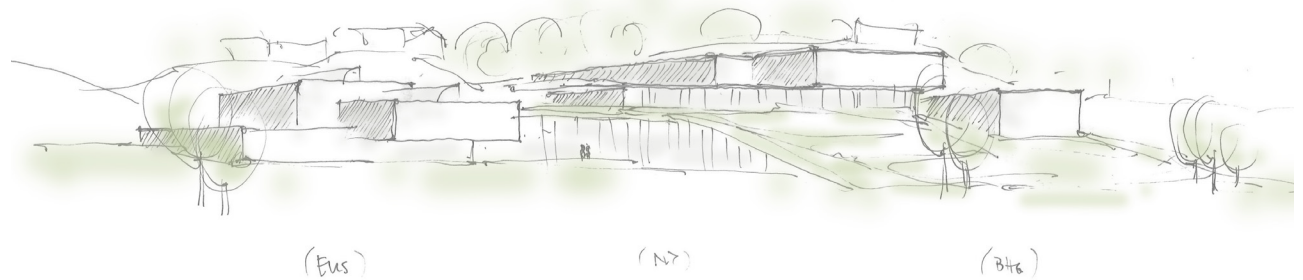


# Storetveit ungdomsskole

Formingsveileder

Detaljregulering.  
Fana, gnr. 13 bnr. 808 mfl.  
Storetveit ungdomsskole

Dato 13.04.2023



Skisse av utvidelsen, skolen sett fra nord-øst

## INNHold

**1. Innledning** **s.3**

---

**2. Hovedprinsipper - Utomhus** **s.6**

---

**3. Hovedprinsipper - Bebyggelse** **s.11**

---

**4. Hovedprinsipper - Interiør** **s.16**

---

# Innledning

## Bruk av formingsveileder

Hensikten med formingsveilederen er å sikre at ambisjoner om høy arkitektonisk kvalitet i reguleringsplanen videreføres i detaljfasen for rehabiliteringen og utvidelsen av Storeteveit ungdomsskole, oppgradering og utvidelse av utearealer i sammenheng med Storetveitmarken, samt ivaretagelse av kulturminner.

Veilederen angir intensjon og prinsipp for utformingen av byggene, slik at skolen utvikles med et arkitektonisk uttrykk innenfor en tydelig og harmonisk karakter for området og en eksisterende skolebygning med høy arkitekturhistorisk verdi.

Formingsveilederen er utarbeidet som et vedlegg til reguleringsplanen for Storetveit ungdomsskole og skal brukes som et verktøy for å utdype intensjoner i bestemmelsene. Prinsipper vises og beskrives, samtidig som det er viktig å opprettholde nødvendig handlingsrom til kommende faser.

Veilederen skal brukes som referansedokument for utbygger, formgivere og saksbehandlere ved byggesaksbehandling innenfor planområdet. Formingsveilederen må sees i sammenheng med illustrasjonsheftet og bestemmelser.

### Arkitekturhistorisk verdi

“Storetveit skole har svært høy arkitektonisk verdi og arkitekturhistorisk verdi som et særegent og velutformet eksempel på skolebygg fra 1960-årene. Bygningsmassen er svært godt terrengtilpasset og både eksteriør og interiør har gjennomgående gode romlige og estetiske kvaliteter.”

*-Kommunale skoler i Bergen, Kulturhistorisk rapport om skolebygg fra 1724 til 1979 (s.395).*

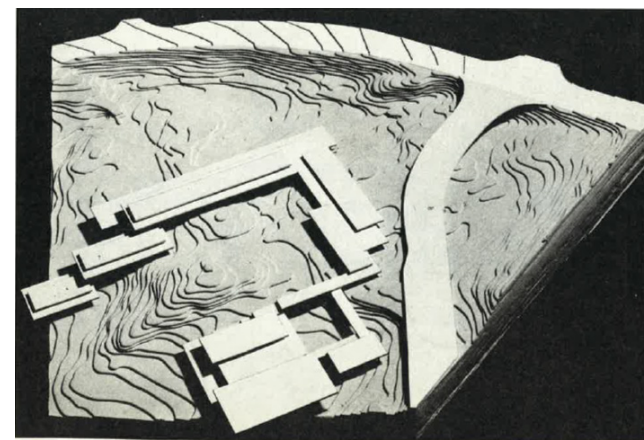


Foto av modell fra konkurranse 1966

Kilde; Norske Arkitekturs landsforbund, NAK 117, Jury kritik ark. konkurranse.

# Eksisterende situasjon

Eksisterende situasjon og skolebygning



Foto: Henning Larsen

# Overordnet plangrep og bebyggelsesstruktur

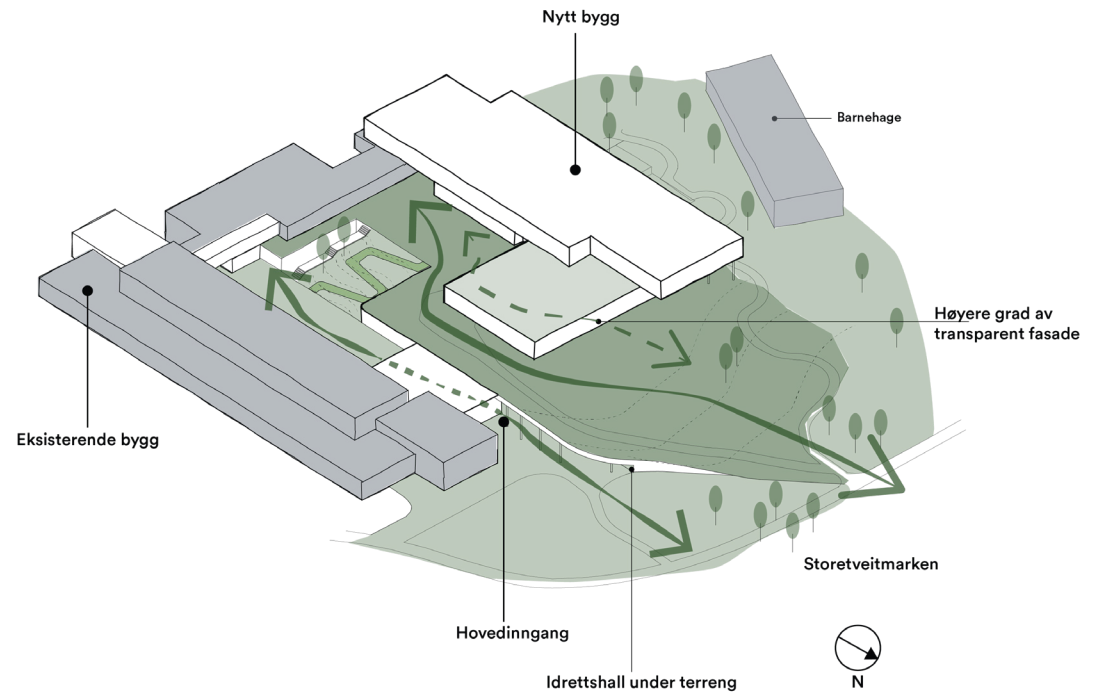
## Intensjon

Ved rehabilitering og utvidelse av dagens skole skal nytt bygg integreres slik at det fremstår som en åpen og offentlig rettet funksjon. Arkitekturen skal kommunisere et stort fokus på miljømessig bærekraft, skape tilknytning til eksisterende bygg og ta hensyn til dagens kvaliteter i Storetveitmarken.

- Nytt bygg legger seg rundt dagens skolegård, slik at skolegården opprettholdes. Formspråket gjenspeiler eksisterende langstrakte, nedtrappede volumer.
- Idrettshallen ligger under terreng. Slik kan nytt bygg nedskaleres, og tilpasses det opprinnelige konseptet med god terrengtilpassning og bygg som ligger i landskapet. Ved å legge idrettshallen under terreng "dras" parken mot skolen og inn i skolegården.
- Organisering av funksjoner og adkomst legger til rette for at skolen kan fungere som et hjerte i nærmiljøet.
- Bæredyktige innovative materialprinsipper skal følges for å oppnå visjonen om en helhetlig skolebygning.

## Relevante planbestemmelser

- § 2.1.1 Intensjonene beskrevet i formingsveileder skal legges til grunn for byggesaksbehandling i planområdet.
- § 2.3.1 Bebyggelse og anlegg med tilhørende uteareal og offentlige rom skal ha god arkitektonisk kvalitet. Tiltakene skal utformes helhetlig, slik at de samspiller med hverandre og omgivelsene både estetisk og bruksmessig. Materialbruk skal være varige og oppfylle høye krav til funksjonell og estetisk kvalitet over tid.
- § 3.1.2.13.d Før det kan gis rammetillatelse/tillatelse til tiltak innenfor o\_T skal følgende dokumentasjon foreligge: [...] Redegjørelse for hvordan kulturminner bevares og hvordan formingsveileder og arkitektur og byformingsstrategien til Bergen kommune er fulgt opp i prosjekteringsarbeidet. [...].



Konseptuelt diagram viser håndtering av eksisterende og nytt bygg i relasjon til hverandre og Storetveitmarken.

## Kapittel 2

# UTOMHUS

- Generelt
- Økologi
- Materialbruk og møblering
- Møteplasser og aktiviteter



Illustrasjon: Fasade mot Storetveitmarken etter utvidelsen, sett fra nord-øst. Illustrasjon av Henning Larsen

# Generelt

## Intensjon

Skolens uteoppholdsareal og Storetveitmarken skal betraktes som en helhet. Det ønskes etablert en stor grad av visuell og fysisk kontakt mellom skolen og marken. Det skal tilstrebes en balanse mellom alle relevante behov i landskapets utforming: skolens og barnehagens behov for arealer til undervisning, aktivitet og lek, tilgjengelighet for alle, kvaliteter for opplevelse og læring, lokalmiljøets behov for arealer til friluftsliv og andre utendørs aktiviteter, ivaretagelse og styrking av økologiske verdier i Storetveitmarken, samt økologisk håndtering av overvann.

## Relevante planbestemmelser

- § 2.3.3 Alle inngrep som blir gjort i forbindelse med veganlegg skal vurderes opp mot omkringliggende terreng, landskapselement og kulturminner, jf. formingsveileder.
- § 3.1.2.9.d Formingsveilederen er retningsgivende for utforming av skolens og barnehagens uteoppholdsarealer.

## Prinsipp for utforming



### Bevaring av Storetveitmarkens særegne karakter

Skolen og Storetveitmarken skal betraktes som en helhet. Nye inngrep skal underordne seg parkens naturlige karakterer.



### Universell utforming

Prinsipper for universell utforming skal legges til grunn for utforming av uteoppholdsarealene og gangforbindelser. Det skal vektlegges en balanse mellom tilgjengelighet for alle, kvaliteter for opplevelse og økologiske verdier.



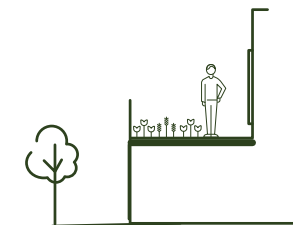
### Romlig utforming og funksjoner

I anlegget som helhet skal det etableres et mangfold av uterom med forskjellige karakterer og kvaliteter som ivaretar alle funksjonelle behov til elever i skolen og barnehagen.



### Klimatilpassede uterom

Det skal sikres et tilstrekkelig uteoppholdsareal under tak og lune soner for å bidra til å forlenge uteoppholdssesongen og gjøre det attraktivt å oppholde seg ute uansett vær.



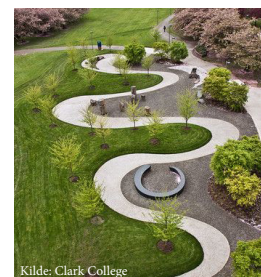
### Uteoppholdsareal på tak

Det åpnes for at noe uteoppholdsareal kan etableres på tak av nytt bygg. Bygningskonstruksjoner der det skal tilrettelegges for uteoppholdsareal på tak skal dimensjoneres for å tåle belastning fra trær og busker.

## Referansebilder for prinsipper



Mangfoldige uterom med forskjellige kvaliteter og soner



Hovedstier og gangforbindelser skal oppgraderes til å bli universelt utformet i størst mulig grad



Uterom under tak gjør det attraktivt å oppholde seg ute uansett vær



Nye tiltak skal underordne seg parkens ville karakterer

# Økologi

## Intensjon

Parken har stor økologisk verdi, og nye tiltak skal bevare og styrke disse kvalitetene. Parkens funksjon som blågrønn forbindelse fra nord til sør skal bevares og styrkes. Utformingen skal legge til rette for økt biologisk mangfold og økologisk verdi. Økologiske hensyn skal være en viktig faktor i materialvalg, terrengforming, plassering av funksjoner, belysning og overvannshåndtering. Der motstridende behov må prioriteres og balanseres, skal valg som er positive for økologisk verdi vektlegges. Utformingen av uteoppholdsareal til både skolen og barnehagen skal legge til rette for gode opplevelser i naturmiljøet.

## Relevante planbestemmelser

§ 3.3.1.1.e o\_PA1-5, BG1-4 og FRI1-8 har stor økologisk verdi og stor bruksverdi som friområde. Tiltak skal utføres med hensyn på å bevare og styrke de økologiske kvalitetene slik at områdets verdi som friområde ikke forringes, jf. formingsveileder.

## Prinsipp for utforming



### Beplantning og biotoper

Parkens økologiske kvaliteter skal bevares i størst mulig grad. Ny vegetasjon skal ha en opplevelsesverdi, særlig i nærheten av barnehagen. Det skal fortrinnsvis velges stedegne arter.



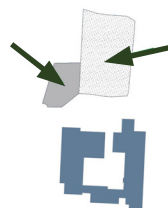
### Naturlige materialer

Det tilstrebes bruk av naturlige materialer for å unngå forurensning fra giftige stoffer og mikroplast. Materialer skal ha lang levetid.



### Lokal overvannshåndtering

Overvann håndteres lokalt i åpne og/eller halvåpne løsninger som er basert på naturlige prinsipper. Overvann skal samles opp og fordrøyes før det til egnete områder for infiltrering og rensing. Utforming skal bidra til bevisstgjøring av overvannsutfordringer og nedbørsmengder, og gjennom mulighet for lek og læring.



### Transformering av eksisterende grus- og asfaltflater

Nye aktiviteter i Storetveitmarken skal fortrinnsvis begrenses til utstrekningen av eksisterende grus- og asfaltbelagte områder, slik at resultatet av utbyggingen medfører en netto økning på grøntareal i parken.



### Terrengbearbeiding

Storetveitmarkens karakteristiske landskap med småkoller og treklynger skal bevares og videreføres fram til det nye skolebygget. Nye stier skal ligge i og underordne seg landskapet.

## Referansebilder for prinsipper



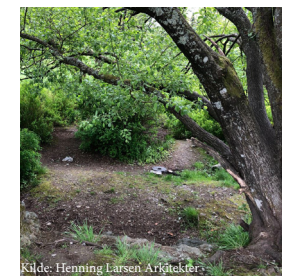
Naturlige materialer



Åpen overvannshåndtering som kvalitet



Beplantning med opplevelsesverdi



Stedegen vegetasjon opprettholder og styrker eksisterende økologiske verdier i Storetveitmarken



# Materialbruk og møblering

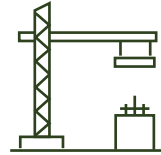
## Intensjon

Materialbruk i nye utomhusarealer skal være robust og bidra til et samlet estetisk uttrykk. I utformingen skal det legges vekt på bærekraftig bruk av materialer som er tilpasset intensiv bruk, gjenbruk av elementer fra dagens uteområder og styrking av skolens identitet og historie.

## Relevante planbestemmelser

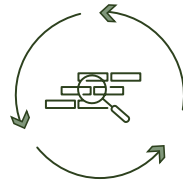
- § 2.3.1 Bebyggelse og anlegg med tilhørende uteareal og offentlige rom skal ha god arkitektonisk kvalitet. Tiltakene skal utformes helhetlig, slik at de samspiller med hverandre og omgivelsene både estetisk og bruksmessig. Materialbruk skal være varige og oppfylle høye krav til funksjonell og estetisk kvalitet over tid.
- § 2.3.2 Møbleringselement som belysningsarmatur, skilt med mer, skal plasseres slik at de samlet sett gir et helhetlig og ryddig visuelt uttrykk, jf. formingsveileder.
- §3.1.2.9.d Formingsveilederen er retningsgivende for utforming av skolens og barnehagens uteoppholdsarealer.

## Prinsipp for utforming



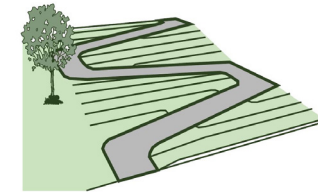
### Robuste materialer

Støttmurer, rekkverk og andre utendørs konstruksjoner skal utføres i slitesterke og varige materialer som har slektskap med skolebyggene. Bruk av ulike steintyper kan fortrinnsvis benyttes til å avgrense ulike funksjonelle soner.



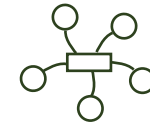
### Ombruk og gjenbruk

Det skal om- og gjenbrukes så mye som mulig av eksisterende materialer og element i det nye utomhusanlegget: benker, bordtennisbord, lekeapparater og lekehus i barnehagen, steinamfi, steinblokker, masser fra utgraving, materialer fra riving av K-blokken, trær, osv.



### Trapper/ramper

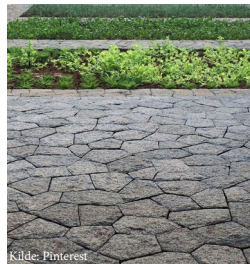
Trapper og ramper skal ligge godt i terrenget med naturlige og jevne overganger. Trapper og ramper skal oppføres i materialer med høy kvalitet, f.eks. stein og steinheller av samme type som på øvrige plasser/dekker, og sikre framkommelighet for alle.



### Nye møbler

En andel av nye møbler skal være flerfunksjonelle for å bidra til en lav terskel for å oppholde seg sammen med andre på tvers av etablerte sosiale grupper. Møblene skal legge tilrette for sambruksmuligheter utover skoletiden.

## Materialepalett - stier og plasser



Steinheller gir robuste og funksjonelle overflater med estetisk verdi i områder med mye opphold og ferdsel



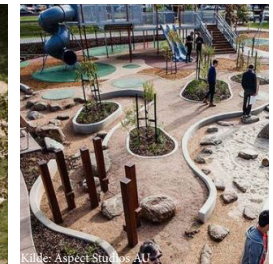
Storgatestein brukes til å avgrense og markere områder på steindekker, gjerne i en farge som kontrasterer med hellene/asfalt



Nye stier i Storetveitmarken skal anlegges med grus som harmoniserer med eksisterende stier i parken



Fallunderlag skal fortrinnsvis være naturlige, f.eks. sand eller bark med faste dekker der nødvendig for å tilfredsstille krav til universell utforming



Vegetasjonsfelt skal avgrenses tydelig i områder med mye opphold og ferdsel, f.eks. i skolegården og rundt barnehagen

# Møteplasser og aktiviteter

## Intensjon

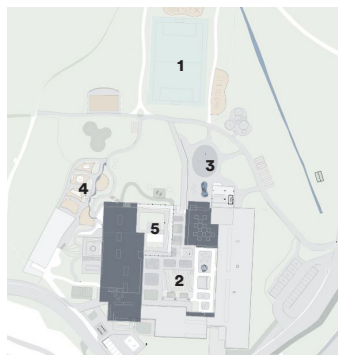
Det skal skapes uformelle sosiale møteplasser der det blir lav terskel for å oppholde seg, fortrinnsvis i tilknytning til aktivitetsområder. Det skal legges til rette for aktiviteter som kan bidra til å knytte elevene sammen, gjerne på tvers av etablerte sosiale grupper.

Møteplasser og aktivitetsområder skal inngå i det helhetlige uttrykket, men samtidig ha egen identitet og utforming tilpasset aktivitetstype.

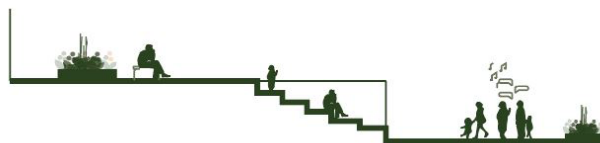
## Relevante planbestemmelser

§3.1.2.9.d Formingsveilederen er retningsgivende for utforming av skolens og barnehagens uteoppholdsarealer.

## Prinsipp for utforming

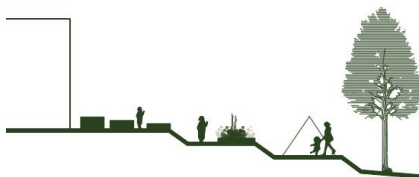


Oversikt prinsipp



### 2. Ny skolegård

Den nye skolegården skal være et aktivt område med uteaktiviteter og muligheter for sosialt uteopphold i friminutter i direkte tilknytning til skolen. Øvre og nedre nivåer kan forbindes med et amfi, fortrinnsvis med grønne terrasser. Relevante elemente er sitteplasser, utemøbler, vegetasjonsfelt, scene og gjenbrukte bordtennisbord. Overvann skal håndteres i åpne løsninger, slik som i regnbed og fordrøyningsdam med opplevelsesverdi.



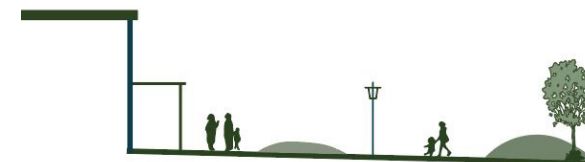
### 4. Barnehagens uteområde

Barnehagens uteområde skal oppgraderes for å tilpasse seg inngrep som følger av etableringen av det nye skolebygget. Flere flate områder kan etableres på nye terrasser der det kan plasseres aktiviteter og lekeutstyr. Eksisterende lekeapparater skal fortrinnsvis gjenbrukes i det nye anlegget.



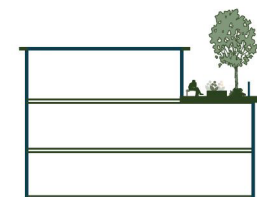
### 1. Nye aktiviteter i Storetveitmarken

I Storetveitmarken skal fysiske og plasskrevende aktiviteter plasseres: utetrening, hinderløype, fotballbane, sandvolleyball, og liknende. Det kan også legges til rette for opplevelser av landskapet og opphold og aktivitet i naturen. Plassering av nye aktivitetsområder skal ikke medføre inngrep i eksisterende uberørt vegetasjon.



### 3. Hovedinngang

Plassen foran hovedinngangen skal utgjøre en forbindelse mellom parken og skolen. På plassen kan det plasseres plasskrevende, fysiske aktiviteter såsom basketball. Det kan også etableres regnbed og åpen overvannshåndtering. Det overdekkete området under det eksisterende skolebygget skal innarbeides som en del av plassen. Terrengformer skal sikre en naturlig overgang mellom plassen og parken.



### 5. Takterrasse

På takterrassen over biblioteket skal det legges til rette for sitteplasser og uteopphold, særlig i friminuttene. Minst en tredjedel av takterrassen skal kunne beplantes, og det må sikres tilstrekkelig bæreevne for jord.

## Kapittel 3

# BEBYGGELSE

- Volum og fasader
- Integrasjon og forhold mellom nytt og eksisterende
- Takutforming og gesims
- Materialbruk og farger



Illustrasjon viser skolegården, sett fra sør. Illustrasjon av Henning Larsen

# Volym og fasade

## Intensjon

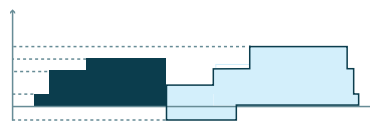
Dagens situasjon med lavtsittende, langstrakte volum skal videreføres som formspråk for nytt bygg. Ved forenkling av virkemidler i et moderne uttrykk, tilpasses nybygg til eksisterende bygg, istedenfor at det framstår som en skarp kontrast.

## Relevante planbestemmelser

§ 3.1.2.5.a Alle nye bygninger skal gis en utforming med høy arkitektonisk kvalitet og estetiske uttrykk som er tilpasset og harmonerer med omgivelsene, eksisterende skolebygg, strøkskarakter og terreng. Formingsveileder, Bergen kommunes arkitektur og byformingsstrategi og hensyn til kulturverdier skal legges til grunn ved prosjektering.

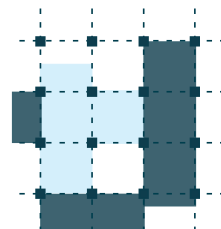
§ 3.1.2.5.b Opprinnelige bygningsformer med lavtsittende, langstrakte volumer skal videreføres som formspråk for nytt skolebygg, jf. formingsveileder.

## Prinsipp for utforming



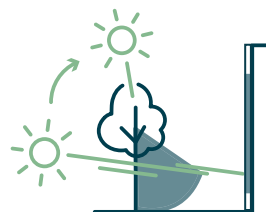
### Proporsjoner

Bygningsmassen brytes opp i mindre bygningskropper med en variasjon i størrelse. Skalaen skal nedtones, idrettshall legges under terreng.



### Griddstruktur og konstruksjon

Eksisterende bygg følger et modulsystem på 2,7m x 2,7m. Nytt bygg skal gjenspeile modulsystemet.



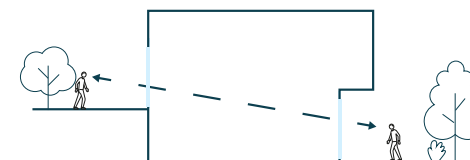
### Solavskjerming

Ved bruk av utvendig solavskjerming skal denne integreres/være en del av fasadeuttrykket.



### Fasadeinndeling

Vinduer i nytt bygg skal på samme måte som i eksisterende bygg ha vindusbånd med innslag av utvalgte variasjoner for å skape en letthet i helheten. Ved tiltak på eksisterende bygg skal plassering, dimensjoner og utførelse av åpninger likt opprinnelig, videreføres.



### Kontakt mellom bygg og park

Visuell forbindelse mellom skolegård, volum på bakkenivå, inngangspartier og Storetveitmarken skal ivaretaes med større glasspartier.



### Glassfasader på bakkeplan nytt bygg

Glassfasader i tilknytning til ny hovedinngang/allmenning/kantine utføres med brystningshøyder maks 300mm. Øvrige glassfasader bakkeplan nytt bygg utføres med brystningshøyde maks 900mm.

# Integrasjon og forhold mellom nytt og eksisterende

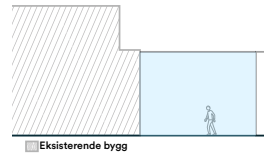
## Intensjon

Møtet mellom nytt og eksisterende bygg skal håndteres med stor varsomhet. Det skal være fokus på om- og gjenbruk av bygningselementer. Ved utvidelsen av eksisterende skole, tar nytt bygg opp det eksisterende arkitektoniske formspråket, for å skape en helhetlig utforming av skoleanlegget heller enn å framstå som en sterk kontrast. Tilbygg og påbygg skal gis en utforming av høy arkitektonisk kvalitet og ha et estetisk uttrykk som er tilpasset omgivelser, eksisterende bygg og terreng.

## Relevante planbestemmelser

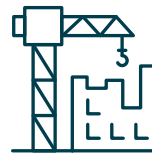
§ 4.2.1.3 Bebyggelse innenfor hensynssone H570\_5 har svært høy kulturminneverdi. Tiltak innenfor hensynssonen skal ivareta det originale uttrykket på fasader og tak. Formingsveileder er retningsgivende for utforming av nye tiltak.

## Prinsipp for utforming



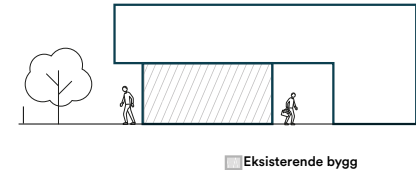
### Overgang eksisterende - nytt; tilbygg

Nytt bygg skal underordne seg eksisterende bygg. Nytt bygningsvolum som legges inn til eksisterende bygg skal i større grad være transparent.



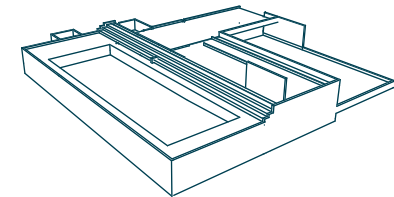
### Riving

Dersom hele bygg eller deler av bygningsmasse ikke kan integreres i nytt skolebygg skal så mye som mulig av materialer og utstyr om- eller gjenbrukes, for å ivareta et arkitekturhistorisk perspektiv og av miljømessige hensyn.



### Overgang eksisterende - nytt; påbygg

Der nytt bygg får bygges over eksisterende bygg skal nødvendige inngrep gjøres på eksisterendes byggs premisser.



### Eksisterende K-blokk

Når bevaring av deler av eksisterende K-blokk skal vurderes, skal miljøfokus være retningsgivende.

# Takutforming

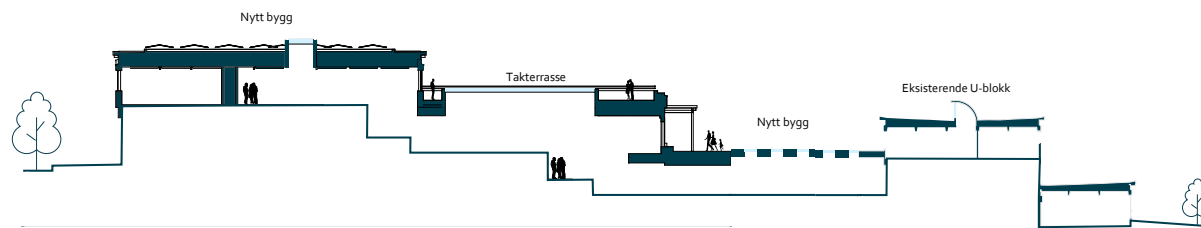
## Intensjon

Eksisterende bygg sitt uttrykk med flate tak skal ivaretas og videreføres. Det skal i henhold til kommunens føringer vurderes solenergiproduksjon og grønne tak i alle plansaker. Utforming av solcellepaneler på tak skal framstå skånsomt i omgivelsene. Dagens grønne kolle skal reetableres som tak over idrettshall og grønne tak skal være førstevalg på nye bygg. Bruk av grønne tak må balanseres opp mot omfang solcellepaneler. Utforming av tak på nytt bygg skal sikre skjermede utearealer.

## Relevante planbestemmelser

- § 3.1.2.6.a Det skal i forbindelse med detaljprosjektering legges til grunn miljøvennlige takløsninger i form av materialvalg og blå og/eller grønne tak.
- § 3.1.2.6.b Det skal i forbindelse med detaljprosjektering vurderes solenergiproduksjon på ny bygningsmasse. Solcellepaneler på tak er tillatt, men orientering og utforming skal velges med hensyn til taklandskapet og fjernvirkninger. Etablering av solceller på eksisterende bevaringsverdige bygg skal avklares med antikvariske myndigheter og følge prinsipper i formingsveileder.
- § 3.1.2.6.c Nytt skolebygg skal utformes med flatt tak. Tekniske anlegg som heis, ventilasjonsanlegg og grønne tak skal innlemmes i den arkitektoniske utformingen, jf. formingsveileder.
- § 3.1.2.6.d Det er tillatt å etablere takterrasse med tilhørende rekkverk jf. illustrasjonsplan og formingsveileder.
- § 3.1.2.7.a Ved valg av tak- og fasadematerialer skal det tas utgangspunkt i materialer og farger på eksisterende skolebygg. Formingsveileder er retningsgivende for material- og fargebruk.
- § 4.2.1.3 Bebyggelse innenfor hensynssone H570\_5 har svært høy kulturminneverdi. Tiltak innenfor hensynssonen skal gjøres med hensyn på å bevare det originale uttrykket på byggets fasader og tak. Formingsveileder er retningsgivende for utforming av nye tiltak.

## Prinsipp for utforming

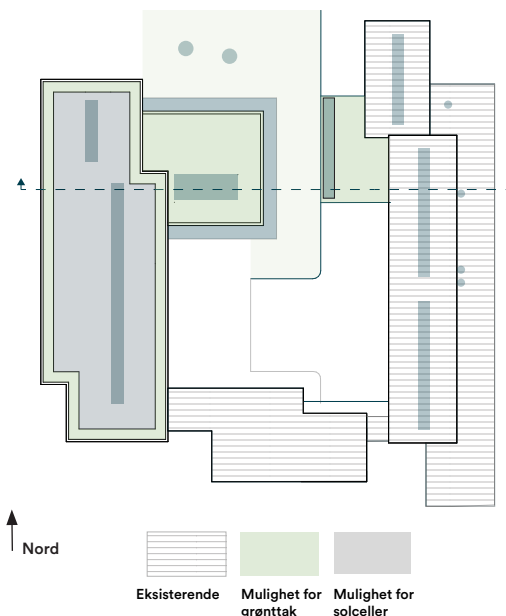


### Nytt tak

1. Det legges til rette for takterrasse for lavere volum. Ved etablering av takterrasse skal det legges til rette for større beplantning.
2. Det legges til rette for solceller på høyere volum. Høyde solceller skal begrenses
3. Utforming av overlys nytt bygg skal relatere til overlys eksisterende bygg.

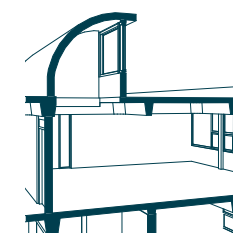
### Eksisterende tak

1. Dagens utseende opprettholdes ved forhøyning av tak. Det gjøres som et helhetsgrep og takoverflater skal være lik dagens situasjon.
2. Utseende av takfot skal ikke endres ved rehabilitering.
3. Eksisterende overlys skal beholdes og rehabiliteres.



### Plandiagram tak

Oversikt håndtering takflater.



### Overlys

Overlys skal benyttes i nytt bygg for å videreføre romlige arkitektoniske kvaliteter fra eksisterende bygg. Tiltak for å redusere lysforurensing skal innarbeides.

# Materialbruk & farger

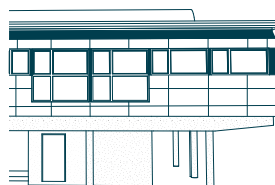
## Intensjon

Skoleanlegget skal signalisere arkitekturhistorisk verdi og en felles bygningsstruktur. Det bør i all hovedsak brukes materialer som fasadeplater og tre på nytt bygg, hvor fasadeplater skal prioriteres brukt på øvre etasjer og tre mot bakkeplan. Materialitet rekkverk skal relatere til fasadematerial.

## Relevante planbestemmelser

- § 2.3.1 Bebyggelse og anlegg med tilhørende uteareal og offentlige rom skal ha god arkitektonisk kvalitet. Tiltakene skal utformes helhetlig, slik at de samspiller med hverandre og omgivelsene både estetisk og bruksmessig. Materialbruk skal være varige og oppfylle høye krav til funksjonell og estetisk kvalitet over tid.
- § 3.1.2.5.d Ved restaurering eller reparasjon av den opprinnelige skolens eksteriør skal originale materialer og elementer som vinduer og dører m.m. forsøkes bevart. Reparasjon skal skje med samme materialer, utforming og utførelse som det opprinnelige elementet, jf. formingsveileder.
- § 3.1.2.7.a Ved valg av tak- og fasadematerialer skal det tas utgangspunkt i materialer og farger på eksisterende skolebygg. Formingsveileder er retningsgivende for material- og fargebruk.

## Prinsipp for utforming



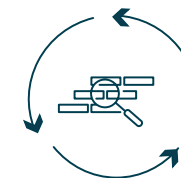
### Material Eksisterende bygg

Ved tiltak på eksisterende bygg skal material lik dagens situasjon benyttes.



### Fargepalett Nytt bygg

Pallett nytt bygg er en utvidelse av eksisterende pallett, og skal ligge tett opp til eksisterende pallett.



### Sirkulærøkonomi og ombruk

Det legges opp til mest mulig ombruk av eksisterende materialer.

## Referansebilder materialitet / farger eksisterende situasjon



Kilde: Henning Larsen

Dagens skolebygg.  
Lyse fasadeplater og mørk trekledning



Kilde: Lund +Laastad arkitekter

Storetveit barnehage.  
Lyse fasadeplater og mørk trekledning



Kilde: Henning Larsen

Dagens K-blokk med liggende mørk trekledning



Kilde: Grind.no

Eldre bilde eksisterende U-blokk

## Kapittel 4

# INTERIØR

- Elementer, material og farge



Illustrasjon viser skissert hovedinngang og amfi. Illustrasjon av Henning Larsen



# Elementer, material og farge

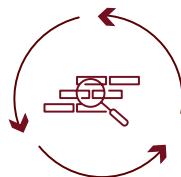
## Intensjon

Interiør i eksisterende bygg med høy arkitektonisk kvalitet opprettholdes. Estetiske hensyn skal veie tungt ved nødvendige tiltak for å oppfylle dagens krav. Innvendig uttrykk for nytt og eksisterende skolebygg skal henge sammen. Opprinnelig materialbruk skal fremheves og videreføres. Det oppfordres til bruk av farger - både i eksisterende og nytt bygg. Tiltak som sikrer universell utforming skal komme tidlig inn i prosjektet for å sikre helhetlig grep.

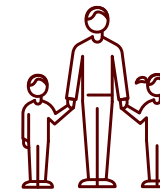
## Relevante planbestemmelser

- § 2.3.1 Bebyggelse og anlegg med tilhørende uteareal og offentlige rom skal ha god arkitektonisk kvalitet. Tiltakene skal utformes helhetlig, slik at de samspiller med hverandre og omgivelsene både estetisk og bruksmessig. Materialbruk skal være varige og oppfylle høye krav til funksjonell og estetisk kvalitet over tid.
- § 3.1.2.13.d Før det kan gis rammetillatelse/tillatelse til tiltak innenfor o\_T skal følgende dokumentasjon foreligge: [...] Redegjørelse for hvordan kulturminner bevares og hvordan formingsveileder og arkitektur og byformingsstrategien til Bergen kommune er fulgt opp i prosjekteringsarbeidet. [...].
- § 4.2.1.4 Innenfor hensynssone H570\_5 skal originalt interiør med høy arkitektonisk verdi bevares, jf. formingsveileder.

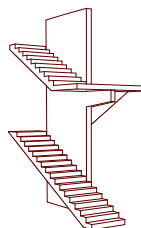
## Prinsipp for utforming



**Klimavennlig materialbruk / Sirkulærtankegang**  
Ombruk og gjenbruk skal være førende i håndtering av eksisterende møbelement og interiør.

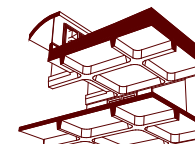


**Universell utforming**  
Integreres som del av det arkitektoniske uttrykket. Estetiske hensyn skal veie tungt ved utforming av nødvendige tiltak for å oppfylle krav. Naturlige ledelinjer og god orientering skal tilstrebes gjennom planløsning, organisering og utforming.



## Trapper

Trapper, rekkverk og håndløpere i eksisterende bygg skal forsøkes beholdt. Nødvendige tiltak for å oppfylle dagens krav skal gjøres på en meget varsom måte.



## Himling

Kasetthimling skal beholdes i eksisterende bygg. Tekniske installasjoner skal underordnes kassettsystemet. Himling i fellesarealer i nytt bygg skal ha tydelig relasjon til eksisterende bygg.

## Referansebilder trapp og himling (eksisterende situasjon og nytt bygg)



Eksisterende trapp



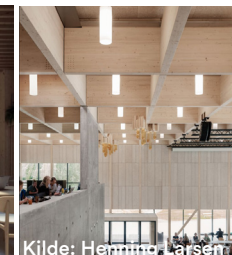
Eksisterende trapp



Eksisterende himling



Referanser intensjon for himling nytt bygg



Kilde: Henning Larsen