



BERGEN KOMMUNE

ናብ በዓል መዚ ምምሕዳር ኣባይቲ(EBF) እንቋዕ ብደሓን መጻእኹም



ንሕና ኣብ ነመሓድሮ ኣባይቲ ንዘለኹም ነበርቲ ዝምልከት ጠቐምቲ ሓበሬታታት

ከም ተኸራዪ ናብ በዓል መዚ ምምሕዳር ኣባይቲ እንቋዕ ደሓን መጻእኻ ንብለኻ። ኣብዚ ጽሑፍ እዚ፡ ከም ሓደ ተኸራዪ ኣብ ናይ ኮሙነ ገዛ፡ ኣገዳሲ ሓበሬታ ክትረክብ ኢኻ። ግቡኣትን መሰላትን ድማ ኣሎኻ። ነቲ ኣገዳሲ ዝብሃል ትሕዝቶ ኣብዚ ጽሑፍ እዚ ክነብርህ ኣና።

በዓል መዚ ምምሕዳር ኣባይቲ (EBF) ኣብ በርገን ንዝርከብ ናይ ምምሕዳር/ኮሙነ መንበሪ ኣባይቲ ይውኅን። የመሓድርን የካርይን። ንሕና ብድምሩ ኣሰታት 5300 መንበሪ ኣባይቲ ንሰሩዕ ክራይ ኣባይትን ናይ ሰነ ኣእምሮን ካልእ ምእላይ ዘድልዮም ሰንኩላን ዝነብሩሉ ኣባይትን ከምኡውን ኣእምሮኣዊ ሰንክልና ንዘሎዎም ዝተኸፋፈሉ ኣባይቲ ኣሎዉና። ኣብ ኩሉ ክፋላት ከተማ ድማ ኣባይቲ ኣሎዉና።

ኣብ በርገን ኮሙነ ንምሕደራ ኣባይቲ ብዝምልከት ብርክት ዝበሉ ክፍለ ምምሕዳራት ተራ ኣሎዎም። ቤት ጽሕፈት ጉዳያት ኣባይቲ(Boligetaten) ንናይ ኮሙነ ኣባይቲ ዝምልከት ምልክታት ድሕሪ ምርኣይ ነቲ ዝካረ ኣባይቲ ኮሙነ ድማ የከፋፍል። ኣድላይነቱ ዝግምግሙ ኣባይቲ-ጽሕፈት እዮም ንሰንኩላን(Omsorgsbolig) ንዝተዋደደ ገዛ ዘድልዮም ሸማግሌታትን(omsorg pluss) ኣባይቲ ዝዕድሉ። ቤት-ጽሕፈት ኣገልግሎታት ሰንኩላን ከኣ ንሰነ-ኣእምሮዊ ሰንክልና ዘለዎም ሰባት ኣባይቲ ይዕድሉ።

ንሕና ኣብ ምምሕዳር ኣባይቲ ዘለና ምስቶም ክራይ ገዛ ዝተወሃቦም ውዕል ክራይ ንወዓዓል። ሰራሕና ድማ ትነብረሉ ዘለኻ ገዛ ነቲ ክማላእ ዝግብኦ ደረጃ ከምዘማልእ ምርግጽ እዩ።



ትሕዝቶ

ገጽ 1 **ንመን ኢኻ ክትውከሶ ዘለካ**

ገጽ 2 **ናይ ተኻራያይ ሓላፍነት**
እለክትሪክ
መድሕን
ፖሊስን ህዝባዊ መዝገብን
ቲቭን ኢንተርኔትን
ጥርዓን

ገጽ 3 ሓባራዊ ቦታታት
ገዛ ምጽጋን/ምሕዳሰ
ሓባራዊ ኣዳራሻት
ክራይ ገዛ

ገጽ 4 ትሕጃ
ምሕዳሰ ውዕል ክራይ
ገዛ ምቕያር

ገጽ 5 ምስራዝ ውዕል
ከም ተኻራያይ ንካልኣት ከተካሪ ከለኻ
ቁጠባዊ ደገፍ ንመንበሪ ገዛ

ገጽ 6 **ኣገዳሲ ሓበሬታ**
ተጓዳኢቲ እንስሳታት

ገጽ 7 ንፋስ ምውቃዕን ሙቕትን

ገጽ 8 ጥንቃቄታት ባርዕ

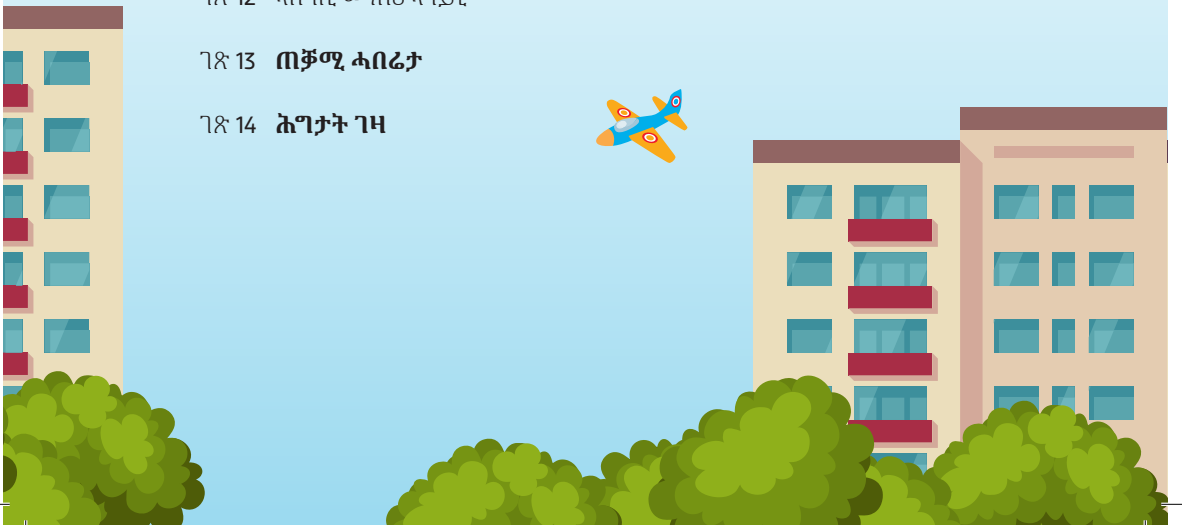
ገጽ 10 መቆጸጸሪ ሓይሊ እለክትሪክ

ገጽ 11 ጓሓፍ
ማይ

ገጽ 12 ኣከባቢ መንበሪ ኣባይቲ

ገጽ 13 **ጠቓሚ ሓበሬታ**

ገጽ 14 **ሕግታት ገዛ**



ንመን ኢኻ ክትውከሶ ዘለካ፡

በዓል መዚ ምምሕዳር ኣባይቲ (EBF)

ኣድራሻ ፖስታ: Postboks 7700, 5020 Bergen

ኣድራሻ ቤት-ጽሕፈት: Kaigaten 4, 2 ይ ደርቢ (መእተዊ ካብ ጎደና Peter Motzfeldts gate)::

ኢሜይል: boligforvaltning@bergen.kommune.no

ወብሳይት: www.bergen.kommune.no/omkommunen/avdelinger/etat-for-boligforvaltning

ኣብዚ ብዛዕባ በዓል መዚ ምምሕዳር ኣባይቲ (EBF): መራኽቢ ሓበሬታታትን: ዝተፈላለዩ ቅጥዒ ምልክታታትን ሓበሬታ ዝወሃበሉ ፊልምታትን ክትረክብ ኢኻ::

ማእከል ኣገልግሎት ዓማዊል

ሪሲፕሽን ዝኸፈተሉ ሰዓታት: ሰዓት 11.00 – 14.00 (ሓሙስ ሰዓት 11.00 – 15.00)::

ካብ ሰኔይ ክሳብ ዓርቢ ካብ ሰዓት 09.00-15:00 ዘሎ እዋን መፋትሕ ምርካብ: ቅጥዕታት

ምምላእ ወይ ምርካብ ኣብ ሳጺን ፖስታታት በዓል መዚ ምምሕዳር ኣባይቲ (EBF) ክግበር ይከኣል::

ተለፎን: 55 56 56 00

ሰዓታት ተለፎን: ሰዓት 08.00 – 14.30

ክፍሊ ጽገና - ተክኒካዊ ጉዳያት ኣብ ቁጽሪ 1 ጠውቕ

ከተሰተብህሉዎ ዘለካ! ሰዓታት ተለፎን: ካብ ሰኔይ ክሳብ ዓርቢ ሰዓት 12.30 – 14.00

Bostøtte/ሓገዝ ክፍሊት ገዛ ክራይ: ኣብ ቁጽሪ 2 ጠውቕ

ክራይ ገዛን ትሕጃን: ኣብ ቁጽሪ 3 ጠውቕ

ሓድሽ ውዕል ክራይ ምውዕዓል: ኣብ ቁጽሪ 4 ጠውቕ

ካልእ ሕፃታት ምስ ዝህልወካ: መልሲ ተጸብ

ንህጹጽ ተክኒካዊ ሓገዝ ዝምልከት ናይ ሓለዎ ተለፎን: 915 48 222

ኣብ እዋን ህጹጽ ኣድላይነት ንኣዘዩ ህጹጽ ሓገዝ: ነዛ ቴሌፎን እዚኣ ጥራይ ተጠቐም:

ከም ኣብነት ላሕኩ ማይ ወይ ከኣ ኣዘዩ ከቢድ ጉድኣት ክጋጥም ከሎ::

ዝኸፈተሉ እዋን መዓልታዊ፤ ሰዓት: ሰዓት 08.00 – 23.00

ድሕሪ ሰዓት: 23.00 ኣብ እዋን ተኣፋፊ (ከቢድ) ብልሽት ናብ ሓለዎ ጸጥታ ኣገልግሎት

ክትሕብር ትኽእል::

ኣገልግሎት ጸጥታ: 55 56 78 78

ኣብ ገዛ ረበሻ: ዕግርግርን ተመሳሳልን ክኸሰት ከሎ ንሰራሕተኛ ጸጥታ ብቐጥታ ክትውከሱ

ትኽእል 24 ሰዓታት ክፋት ዝኾነ ኣገልግሎት::



ናይ ተኻራያይ ሓላፍነት

አለክትሪክ

ውዕል አለክትሪክ ምጥላብ ሓላፍነት ተኻራያይ እዩ። ውዕል ክራይ ክትፍርም ከለኻ ካልእ ሰምምዕ ክሳብ ዘይሃለውኩም EBF እዮም ናይ ገዛኻ ኮንታተር አለክትሪክ ኣብ ትካል አለክትሪክ ከምትምዘገብ ዝገብሩ። ኮንታተር አለክትሪክ ሃልኪ አለክትሪክ ብቐጥታ ባዕላ ሰለተመሓልፎ ኣብ እዋን ምምዘጋብ ኮነ ቅኑዕ ወርሓዊ ክፍሊት ንምቅማር ኣብ ኮንታተር አለክትሪክ ዘሎ ቁጽሪ ኣነቢብካ ምምዘጋብ ኣየድልየካን እዩ። ከም ተኻራያይ ኣብ ዝኾነ እዋን ናብ ካልእ ትካል አለክትሪክ/ውዕል አለክትሪክ ክትቅይር ትኽእል ኢኻ። ብወገንና ኣብቲ ዕዳጋ ዘለዉ ካልኣት ትካላት ኤለትሪክ ዋጋ ክትሓትት ንመኽረካ። ሓፈሻዊ ሰእሊ ኣብ ዕዳጋ ዘሎ ዋጋታትን ዘለዉ ትካላትን ኣብ www.strompris.no ክትረኽቡ ትኽእል።

መድሕን

ባርዕ፡ ኣብ ገዛ ሰርቂ ወይ ከእ ናይ ማይ ጉድኣት ኣብ ዘጋጥመሉ እዋን ናይ EBF መድሕን ገዛ፡ ንተንቀሳቐሲ ንብረት (ኣቕሑ) ገዛኻ ካሕሳ ኣይህበካን እዩ። ኣቕሑ ገዛ ክብሃል ከሎ ኣብ ገዛ ዝርከብ ከም ክዳውንቲ፡ ተንቀሳቐሲ ንብረት (ከም ሳሎን፡ ጣውላ፡ መንበር፡ ዓራት፡ ቴለቪዥን መሳሊ)፡ መሳርሕታትን ካልእ ንኣሸቱ ንብረትን ማለት እዩ። ሰለዘ፡ ኩሉ ተኻራያይ ናይ ኣቕሑት ገዘኡ መድሕን ክህልዎም ኣለዎ። ምስ ሓደ መድሕን ትካል ወይ ከእ ባንክ ተራኪብካ ናይ መንበሪ ገዛ መድሕን ክትገብር ትኽእል።

ገዛ ክትግዕዝ ከለኻ ናብ ዝምልከቶ ኣካል ምምልካት ዘክር

ኣብ ትግዕዘሉ እዋን ባዕልኻ ብጽሑፍ ንኣታዊ ውሽጢ ሃገር ክፍሊ ምዘገባ ህዝቢ ከምኡውን ንቤት ጽሕፈት ፖስጣ ክትሕብር ኣለካ። ምዘገባ ኣድራሻ ኣድራሻ(flyttemelding) ኣብ skatteetaten.no እዩ ዝካየድ። ምስቲ ኣብ ክፍሊ ምዘገባ ህዝቢ ኣድራሻ ተመዝጊቡ ዘሎ ዘይቃዶ ኣድራሻ ሒዘካ ሓገዝ ክራይ ገዛ ክትሓትት ኣይትኽእልን ኢኻ። ነቲ ካብ EBF ዝተቐበልካዮ ኣብ ሳጹን ፖስታኻ ዝልጠፍ ወረቐት ምልጣፍ ኣይትረሰዕ።

ቲቭን ኢንተርነትን

ዝበዝሑ ናትና መንበሪ ኣባይቲ መሰመር ቲቪ/kabel-TV ኣሎዎም። እቲ ናይ ቲቪ ይኹን ናይ ኢንተርነት ወርሓዊ ክፍሊት ግን ምስ ክራይ ገዛ እቲው ኣይኮነን። ንሰኻ ባዕልኻ ምስ ትካል ዝርገሐ ቲቪን ኢንተርነትን ተራኪብካ ውዕል ክትገብር ኣለካ።እቲ ትቆመጠሉ ገዛ ምስ መሰመር ዝርገሐ ቲቪ ምትሕሓዝ ዘይብሉ ኢንተርኔት ምስ RiksTv ዘበሃል ትካል ዝርገሐ ቲቪ ከምዘተሓሓዝ ምግባር ወይ ተንቀሳቐሲ ኢንተርነት/mobilt bredband ምጥቃም ውን ሓደ ኣማራጺ እዩ። ኣብ ገለ EBF ዝውንኖም መንበሪ ኣባይቲ ናይ ገዛእ ርእሰኻ ኣንቴና ወይ ዲቭ ምትካል ፍቕድ ኣይኮነን።

ጥርዓን

ጉራቤትካ ሕግታት ገዛ ይጥሕሰ እዩ በሃላይ ኢንተርኔትካ፡ ብጽሑፍ ጥርዓን ክተቐርበልና ኣለካ። እቲ ቅጥዒ ጥርዓን መቕረቢ፣ ኣብ መርብብ ሓበሬታ EBF ክትረኽቡ ትኽእል። ትሕዝቶ ናይቲ ጥርዓን እዚ ዝሰዕብ ዘማልእ ክኸውን ኣለዎ።

- ሰም ናይቲ ትጠርዓሉ ዘለኻ ሰብ/ወይ ነየናይ ገዛ ትጠርዕ ከምዘለኻ
- ትሕዝቶ ናይቲ ጥርዓን እንታይ ምዃኑ ምግላጽ
- ናይቲ ዘጋጠመ ኩነት ንጹር ሰዓትን ዕለትን

ሓባራዊ ቦታታት

ትሕት-ቤት፣ ዋልድቢት፣ መተሓላለፊ ኮረደኖ ከምኡውን ደገ ኣብ ከባቢ እቲ መንበሪ ገዛ ዘሎ ቦታ፣ ነበርቲ ብሓባር ዝጥቀሙሉ ቦታ እዩ። ንብረትካ ኣብቲ ንዓኻ ዝተዋህበ መኻዘን ከተንብሮ ኣገዳሲ እዩ። ንንብረትካ ኣብ ናይ ትሕት-ቤት መተሓላለፊ ወይ ኣብ መደያይቦን መተሓላለፊ መንገዲ ከተንብሮ ኣይፍቀደካን እዩ። ኣብ ብኻልኣት ነበርቲ ዝውጎን እሞ ጥራዩ ዘሎ መኻዘን ክትጥቀሙሉ የብልካን። ኣብዚ ተቐማጡ ዘጸንሑ ንብረት ብዘይ መጠንቀቕታ ክጐሓፍ ይኽእል እዩ። እቲ ናይ ሓባር ቦታ ኩሉ ግዜ ጽፋፍን ውጉንን ክኸውን ኣለዎ። ኣብ ናይ ሓባር ቦታ ሽጋራ ምትካኽ ፍቕድ ኣይኮነን።

ዝኾነ ጉድለታት ክትርእ ከለኻ ንዓና ሓብረና። ኣብነታት ናይ ጉድለት ከም መብራህቲ፣ ዝተሰብረ መሳኹቲ፣ ኣብ ኣፍደገ መእተዋ ህንጻ ዝርከብ መጻውዒ ምሰራሕ ክኣቢ ኹሎ፣ ዝተበላሸዎ መዓጺ ወዘተ ክኸውን ይኽእል። ኣብ ነፍሰወከፍ ህንጻ ኩነታት ተኸታቲሉ ዝጸግንን ዘሰተኻኽልን ሰራሕተኛ የብልናን።

ገዛ ምጽጋን/ምሕዳስ

ነቲ ትነብረሉ ዘለኻ ገዛ ከተሕድሶ ወይ ከተመሓይሾ እንተደለኻ፣ ቅድሚ ነቲ ሰራሕ ምጅማርካ ኣቋዲምካ ካብ EBF ፍቓድ ክትረክብ ኣለካ። ወላኻ እቲ ናይ ምሕዳስ ሰራሕ ኣገዳሲ ምኃኑ እንተኣመንካሉ፣ ንሕና ከም ወነንቲ ገዛ መጠን ነቲ ወጻኢታት ንኸፍለካ ኣና ወይ እቲ ሰራሕ ንሰርሓልካ ማለት ኣይኮነን። ንሰኻ ነቲ ወጻኢታት ባዕልኻ ክትሸፍኖ ምኃንካ ሓሲብካሉ ክትጸንሕ ኣለካ። ወላኻ ድሑርካ ካብቲ መንበሪ ገዛ እንተወጻእካ ዝገበርካኖ ወጻኢታት ኣይሸፈነልካን እዩ። ናትና ሰራሕ ነቲ መንበሪ ገዛ ውሑስ ዝኾነ ደረጃ ከምዝህልዎ ምግባር እዩ።

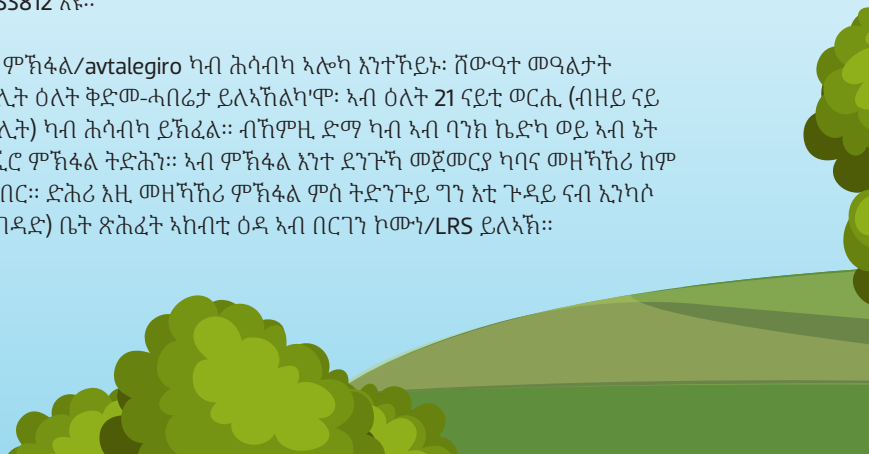
ሓባራዊ ኣዳራሻት

EBF ኣብ ገለ ገለ መንበሪ ኣባይቲ ነበርቲ ንዕለተ ልደትን ህጻናትን ተመሳሳሊ ነገርን ዝጥቀሙሉ ናይ ሓባር ክፍሊ (መእከቢ ኣዳራሽ) ኣሎ። ነዚ ናይ ሓባር ክፍሊ ንክትጥቀሙሉ/ንክትካረዩዎን ምስ ትደልዩ ምስ ኣወሃሃዲ መንበሪ ከባቢ ተራኹቡ።

ክራይ ገዛ

ክራይ ገዛ ኣብ 1ይ መዓልቲ ናይ ነፍሰወከፍ ወርሒ ክኸፈል ኣለዎ። ባቲ ተላእኹልካ ዘሎ ቅብለት ድማ ክኸፈል ኣለዎ። እቲ ቅብለት ሓደ ግዜ ኣብ ወርሒ ክለኣኸልካ እዩ። ቍጽሪ ሕሳብ ባንኪ ናይ EBF 5202.05.53812 እዩ።

ቀጥታዊ ውዕል ምኽፋል/avtalegiro ካብ ሕሳብካ ኣሎካ እንተኾይኑ፣ ሸውዓተ መዓልታት ቅድሚ ናይ ክፍሊት ዕለት ቅድመ-ሓበሬታ ይለኣኸልካ። ኣብ ዕለት 21 ናይቲ ወርሒ (ብዘይ ናይ ኣገልግሎት ክፍሊት) ካብ ሕሳብካ ይኸፈል። ብኸምዚ ድማ ካብ ኣብ ባንክ ኬድካ ወይ ኣብ ኔት ባንክ ኣትኻ ብጂሮ ምኽፋል ትድሕን። ኣብ ምኽፋል እንተ ደንጉኻ መጀመርያ ካባና መዘኻኸሪ ከም ዝለኣኸልካ ይግበር። ድሕሪ እዚ መዘኻኸሪ ምኽፋል ምስ ትድንጉይ ግን እቲ ጉዳይ ናብ ኢንካሶ (ምኽፋል ብኣሰገዳድ) ቤት ጽሕፈት ኣከብቲ ዕዳ ኣብ በርገን ኮሙነ/ጊደድ ይለኣኽ።



ትሕጃ

ናብቲ ገዛ ክትግዕዝ ከለኻ ናይ ክልተ ወርሒ ክራይ ከም ትሕጃ ከተቐምጥ ንጠልብ።

እዚ ድማ ኣብ ናይ ባንክ ሕሳብና ኣታዊ ይኸፈል ወይ ከኣ ብናቭ/NAV ዝወሃብ ውሕስነት ክኸውን ይኽእል። ተወሳኺ ሓበሬታ ምስ ቤት ጽሕፈትና ብምርኻብ ክትረክብ ትኽእል።

ኩሉ ክራይ ገዛ ከፊልካዮ እንተኩንካ፡ ከምኡውን እቲ ገዛ ኣጽሪኻዮ እንተ ኹንካ፡ ጉድለት ወይ ዝተብላሸዎ ነገር እንተዘይጸኒሑዎ፡ ኣብ ትግዕዘሉ እዋን እቲ ትሕጃ ተመላሲ ይኸውን። ኩነታት ገዛ ከምቲ ዝተጠቐሰ እንተ ዘይጸኒሑ ግን፡ ነቲ ትሕጃኻ ክወሃበና ክንጠልብ ንኽእል ኣና።

ምሕዳሰ ውዕል ክራይ

ዝበዘሑ ኣብቲ ንሕና ንውንኖ ኣባይቲ ዘለዉ ነበርቲ፡ ናይ ውሱን እዋን ውዕል ክራይ እዩ ዘሎዎም። ናይ ውሱን እዋን ውዕል ክራይ እንተሃልዩካ፡ ንናይ ውዕል እዋን ዝምልከት፡ ኣብቲ ናይ ክራይ ውዕል ኣብ ቍጽሪ 6 ተጠቐሱ ኣሎ። እቲ ናይ ክራይ ውዕል እዋን ክውዳእ ምስቀረብ፡ ንምሕዳሰ ክራይ ውዕል ዝምልከት ሓበሬታን ቅጥዒ ውዕል ክራይን ክለኣኸልካ እዩ። ውዕል ክራይ ንክናዋሕልካ ንቤት-ጽሕፈት ጉዳያት ኣባይቲ/**boligetaten** ብእለክትሮኒካዊ ኣገባብ ከተመልክት ኣለካ። ቤት-ጽሕፈት ጉዳያት ኣባይቲ ምልክታኻ እንተደኣ ኣጽዲቐም ንEBF ብተለፎን ተወኪሰካ ውዕል ክራይ ንምሕዳሰ መዓሰ ክትፍርመሉ ከምትኽእል ምስኦም ቆጸራ ትሕዝ።

ኣብዚ ግን፡ ዘይተኸፍለ ክራይ እንተሃልዩ ወይ ከኣ እቲ ኩነት ውዕል ክራይ ጉድለት ዝነበሮ ኮይኑ እንተ ጸኒሑ፡ እቲ ውዕል ክራይ ከምዘይሕደሰ ክትፈልጥ ኣለካ።

ገዛ ምቕያር

እዞም ዝሰዕቡ መለክዒታት ክሳብ ዘማላእካዮም ኣብ ኩነታት ተቐማጦ ናይቲ ገዛ ዓቢ ለውጥታት እንተደኣ ተኸሲቱ ገዛ ክትቅይር ከተመልክት ትኽእል ኢኻ።

- ቁጽሪ ተቐማጦ ናይቲ ገዛ እንተደኣ ተቐይሩ
- ብሕማም ምኽንያት ትቕመጠሉ ዘለኻ ገዛ ዘይምኛኣ እንተደኣ ኮይኑ ምልክታ ምቕያር ገዛ ብእለክትሮኒካዊ ኣገባብ ናብ ቤት-ጽሕፈት ጉዳያት ኣባይቲ ይሰደድ።



ምስራዝ ውዕል(OPPSIGELSE)

ነቲ ተኸሪኻዮ ዘለኻ ገዛ ክትገድፎ እንተኼንካ ሰላሳ መዓልታት ካብቲ ገዛ ቅድሚ ምውጻእካ፡ ብጽሑፍ ክትሕብር ኣለካ። እቲ ናይ ውዕል ምስራዝ ገደብ ግዜ ሰላሳ መዓልታት ኮይኑ ካብቲ EBF ዝተቐበሎ ዕለት እዩ ዝጅምር። ካብ ገዛ ኣብ ትቕይረሉ ግዜ እቲ መንበሪ ገዛ ብግቡእ ክጸርጎ ብዘይ ዝኾነ ምብልሻው ወይ ጉድለት ክጸንሕ ኣለዎ። ኣብ ግዜ ምቕያር ገዛ ዝኾነ ጉድለት ወይ ምብልሻው እንተኣጋጠመ፡ ነቲ መዐረዪኡ ወጻእታት ክሸፈን ኣለዎ ኢልና ጠለብ ነቕርብ። EBF ተወሳኺ ወጻእታት ንክሸፈነሎም መክፈሊ ቅብሊት ክሰዱልካ እዮም።

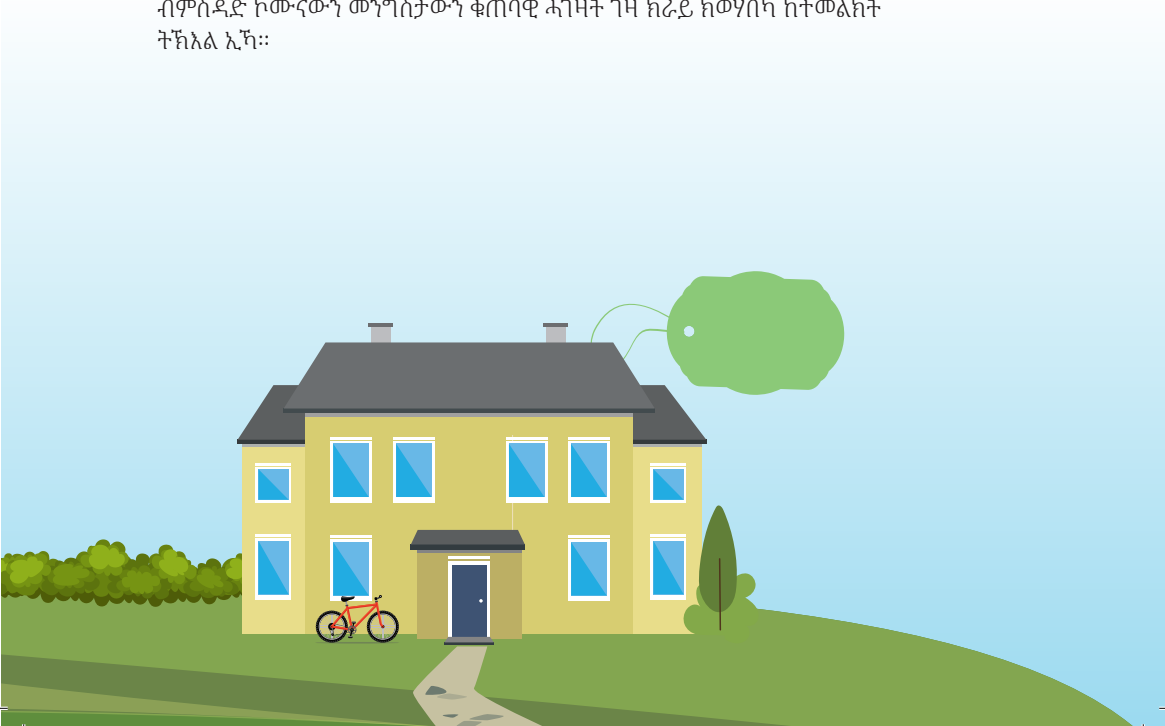
ከም ተኸሪዪ ንካልኦት ምክራይ

ንሕና ንውጎና ገዛውቲ ተመሊሲካ ንካልኦት ምክራይ (ተኸሪኻ ምክራይ) ፍቕድ ኣይኮነን። እቲ ገዛ ዝተሞህበካ፡ ክራይ ገዛ ከም ዘድልየካ ዘእምን ሰነድ ሰለዘቕረብካ እዩ። ነቲ ንሕና ዘካረናካ ገዛ ንካልኦት እንተ ኣካሪኻዮ፡ ንሰኻ ኣብዚ ግዜ እዚ፡ ክራይ ገዛ ከም ዘየድልየካ እዩ ዘመልክት። ንሕና ከምኡ ዓይነት ውዕል ክራይ ገዛ ምፍራስ እንተ በጺሕናዮ፡ ነቲ ገዛ ክትሰእኖ ኢኻ፡ ንመጻኢ ናይ ኮሙነ ክራይ ገዛ ናይ ምርካብ ተኽእሎ ድማ ኣይክህልወካን እዩ።

ተኸሪኻ ምክራይ ኣብ ፍሉይ ኩነታት ከም ግዝያዊ ፍታሕ ይፍቀድ እዩ። እንተኾነ፡ ኣቐዲምካ መመልከቲ ቅጥዒ፡ ከምኡውን ሰነድ ናይቲ ምክንያት ናብ EBF ክለኣኽ ኣለዎ። መመልከቲ ቅጥዒ ኣብ ወብሳይት EBF ክትረኽቦ ትኽእል።

ቁጠባዊ ደገፍ ንመንበሪ ገዛ

በርገን ኮሙነን ባንክ ኣባይትን ንትሑት ኣታውን ልዑል ወጻእታት ገዛን ዘለዎን ሰድራቤታት ዘማእከለ ደገፋት ኣሎዎም። ንቤት-ጽሕፈት ጉዳያት ኣባይቲ ብኣለክትርኒካዊ ኣገባብ ምልክታ ብምሰዳድ ኮሙናውን መንግስታውን ቁጠባዊ ሓገዛት ገዛ ክራይ ክወሃበካ ከተመልክት ትኽእል ኢኻ።



አገዳሲ ሓበሬታ

ተጓዳኝ እንስሳት

ከም አናጹ፡ ድዲዕ፡ ትኋን፡ ፍልሖን ጨጎራን ዝላመሰሉ ተጓዳኝ እንስሳት ነቶም ኣብቲ ገዛ ዝነብሩ ሰባት ደስ ዘይብሉ ፍጥረታት ኮይኖም ነቲ መንበሪ ገዛውን ከባላሸውዎ ይኸለሉ እዮም። ተጓዳኝ እንስሳት ድማ ቀልጢፎም እዮም ዘሰፋሕፍሑ። ኣብ ትነብረሉ ገዛ ይኹን ኣብ ናይ ሓባር ቦታ ተጓዳኝ እንስሳት እንተ ረኹብካ፣ ብቕጽበት ንEBF ክትሕብር ኣለካ። ትኋን ቀልጢፎም እዮም ዝፋረዩ። ንኣዕዋፍ ምምጋብ ኣይፍቀድን እዩ። ምኽንያቱ ተጓዳኝ እንስሳት ይሰሕብ ሰለ ዝኾነ።

EBF ናይ ተጓዳኝ እንስሳት ቍጽጽር ጠሊቡ ንምጥፍእም ጸዕሪ የካይድ። ንተጓዳኝ እንስሳት ከጥፍኡ ንዝመጽኡ ሰራሕተኛታት ንገዛ ክኣትዉ ክተፍቅደሎም ኣገዳሲ እዩ። ነቲ ሰራሕ እንተ ዓንቁፍካዮ ግን እቲ ሽግር ናብ ካልኦት ገዛውቲ ክዘርጋሕ ይኸእል።

ትኋን

- ትኋን ኣሰታት 6 ሚሊሜትር ኣቢሉ ንውሓት ዘሎዎ ሓሰኻ ኮይኑ ኣብ መንበሪ ኣባይቲ ዝሕባእ እዩ።
- ትኋን ከም ዘለዉኻ እንተ ጠርጢርካ፡ ንEBF ብዝቐልጡፍ ግዜ ምሕባር ኣገዳሲ እዩ። እቶም ትኋን ብሓደ ቦዓል ሞያ ክጠፍኡ ዘለዎም። ትኋን ብሳሙና ወይከኣ ብምሕጸብ ዝጠፍኡ ኣይኮኑን። እስካዕ ጸረ ንዳኢቲ ፍጥረታት ገዛ ዝመጹኻ ገዛኻ ምጽራይን ዶሮና ብማሸን ምጽራይ ቀጽል።
- ኣብ ሰብነትካ ወይ ከኣ ኣብ ገለ ኣባላት ስድራ ቤትካ ብሰንኪ መንከሰቲ ዘሕክኹም፡ ኣብ ውሽጢ ወይ ወሰናሰን ዓራትካ ንኣሸቱ ትኳዕ ትኳዕ (ደም ወይ ከኣ ቀልቀል) ፡ ወይ ከኣ ካልእ ንጹር ዝኾነ ምልክት ናይ ትኋን እንተ ርኢኻ፡ ኣብ መንበሪ ገዛኻ ትኋን ከም ዘሎዉኻ ምልክት እዩ።
- ኣብ መንበሪ ገዛኻ ትኋን ንኸይመጹኻ ንምድራት፡ ዘገልገለ ኣቕሑ (ናይ ሰብ ዝነበረ) ከም ዓራት፡ ፍርናሽን ሶፋን ምዕዳግ ግደፍ። ድሕሪ መገሻ ባልጃኻ ብመጻዩት/støvsuge ምጽራይ፡ ክዳውንትኻ ድማ ብውሑዱ 60 ደግሪ ኣብ ዝበጸሕ ሙቕት ክትሓጽቦ ወይ ከኣ ኣብ መንቀጺ ማሺን ኣእቲኻ ካብ ሓደ ክሳብ ክልተ ሰዓት ከም ዝጸንሕ ምግባር ጽቡቕ እዩ።
- EBF ነቲ ንትኋን ንምጽናት (ምእላይ) ዝግበር ሰራሕ ወጻኢታት ይሸፍኖ እዩ። እንተኾነ ከም ነባሪ መጠን እቲ ዕማም ዕዉት ንክኸውን ኣብ ጽሬት፡ ጐሓፍ ኣብ ምእላይን፡ ምጥርናፍ ክዳውንትን ኣቕሑን ኣበርክቶ ክትገብር ኣሎካ።



ንፋስ ምውቃዕን ሙቕትን

ባኛ

- ሰብነትካ ክትሕጸብ ከለኻ እቲ መሕጸቢ ሰብነት እኹል ንፋስ ከም ዝኣትዎ ግበር።
- ምድሪ ቤት ናይቲ መሕጸቢ ሰብነት ይኹን ካልእ ዝጠልቀዩ ጽፍሕታት ከተንቅጽ ኣገዳሲ እዩ።
- ጠሊ፡ ኣብ ዝተኖሙሎ ግዜ ኣብ መንደቕ ይኹን ምድሪ ቤት ብርቱዕ ራሕሰን ሰበባን ከሰዕብ ይክእል።
- እቲ መሕጸቢ ሰብነት መታን ክነቅጽ ቊሩብ ሙቕት ምህላው ኣድላዪ እዩ።

ክሸነ

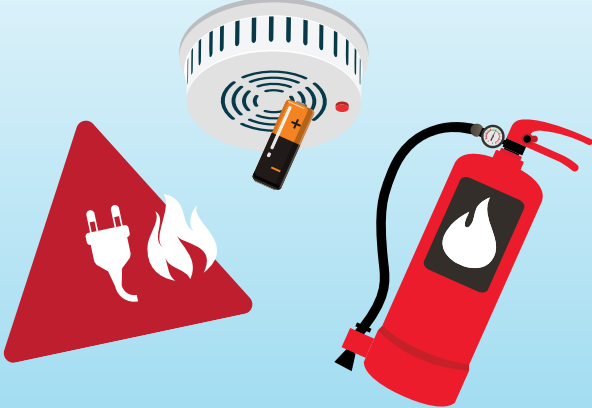
- ምግቢ ኣብ ዝሰርሓሉ ግዜ ቪንቲላተር ምውላዕን ንፋስ መታን ክኣቱ መሳኹቲ ምክፋትን ኣድላዪ እዩ።
- ቪንቲላተርን ናቱ መንፊትን ኩሉ ግዜ ጽሬቱ ክሕሎ ኣለዎ መታን ጽቡቕ ክሰርሑን ባርዕ ንምውጋድን።
- ሰራሕካ ምስ ወዳእካ፡ ማይ ፍሳስ ኣብ ጣውላ ናይ ክሸነ ምስ ዝህሉ ኣንቅጹ።
- ተረፍ መረፍ ምግብን ዘይትን ካብ ነጂል ናይ ላቫንዲኖ ምፍሳስ ኣወግድ።
- ዝርእ ላሕኩ ኣብ ዘጋጥመሉ እዋን፡ ንEBF ሓብር።

ገዛ ንፋስ ምውቃዕ

- ኣብቲ ገዛ ልዑል ጠሊ ኣየር ክህሉ ከሎ ንናይ ውሽጢ ገዛ ኣየር ጽሩይ ከምዘይከውን ይገብር። ከምኡውን ጎዳኢ ክኸውን ይክእል እዩ። መእተዊ ንፋስ ክዕበስ የብሉን።
- መዓልታዊ መሳኹቲ ብምክፋት ጠሊ ከም ዝወጽእ፡ ጽሩይ ኣየር ከኣ ከምዝኣቱ ግበር።
- መሳኹቲ ቀትርን ለይትን ብመጋረጃ ክሸፈኑ የብሎምን።
- ኣብ መደቀሲ ክፍለ፡ ጠሊ ብመሳኹትን፣ መእተዊ ንፋስ ቀዳድን ከምዝወጽእ ምግባር ኣገዳሲ እዩ።
- ኣብ ውሽጢ መንበሪ ገዛ ክዳውንቲ ምንቃጽ ኣወግድ።
- ኣብቲ ገዛ መንቀጺ ክፍሊ ኣሎ እንተኾይኑ፡ ንሱ ተጠቐም። ከም ኣማራጺ ክዳውንቲ ኣብ ደገ ኣብ መስጥሒ ክዳውንቲ ክንጥልጠል ወይ መስጥሒ ክዳን ፍሉይ ቦታ ክሰጣሕ ይክእል።
- ካልእ ኣማራጺ እንተ ዘይተረኺቡ ኣብ መሕጸቢ ሰብነት መስጥሒ ክዳውንቲ ምጥቃም ይከኣል። እንተኾነ መእተዊ ንፋስ ወይ መስኩት ክፋት ከም ዝኸውንን፣ ኣድላዪ ሙቕት ከም ዝህሉን ምግባር።
- ኣየር ኣብ ምሉእ ገዛ መታን ክዘውርን ናይ ጠሊ ሳዕቢን መታን ክውገድን፡ ዓራት ይኹን ካልእ ኣቕሑ ንደገ ኣብ ዝጥምት መንደቕ ገዛ ክጽጋዕ የብሉን።
- ባርዕ ከሰዕብ ስለ ዝክእል መሞቕ ናይ ገዛ ብክዳውንቲ፡ መጋረጃን ተመሳሳሊ ነገርን ክሸፈን የብሉን።
- ብርቱዕ ጠሊ ዘሎዎ ቦታታት ሰበባን ምብሰባሰን ከሰዕብ ተክእሎ ኣሎ።
- ህላው ሰበባ ነቲ መንበሪ ገዛ የበላሽዎ እዩ፡ ንኣየር ናይቲ ገዛ ድማ ጽሩይ ከምዘይከውን ይገብር።
- ኣብቲ መንበሪ ገዛ ሰበባ ምስ ትርኢ፡ እንታይ ክትገብር ከም ዘለካ መምርሒ ንምርካብ ንEBF ተወከሶም።

ጥንቃቄታት ባርዕ

- ባርዕ እንተደኣ ኣጋጢሙ ካብቲ ገዛ ኣብ እዋን ባርዕ ትጥቀመሉ መውጽኢ መገድታት ክትፈልጡ ኣገዳሲ እዩ።
- ኣብ ዓመት ሓደ ግዜ ባትሪ ናይ ሓባሪ ትኪ ክቕየር ኣለዎ። ሓድሽ ባትሪ ካብ ቤት ጽሕፈት/ሪሰፕሽን ናይ EBF ክርከብ ይከኣል።
- እቲ ናይ ትኪ ሓባሪ ኣላርም ይሰርሕ ከም ዘሎ ንምፍላጥ፡ ሓሓሊፍካ ብመደብ ነቲ መወልዒ ብምጽቃጥ ክፍተሽ ይግባእ። እቲ ኣላርም ፒፕ ዝብል ድምጺ እንተ ኣሰሚዑ እቲ ባትሪ ደኺሙ ኣሎ ማለት ስለ ዝኾነ ክቕየር ኣለዎ።
- ነፍሰወክፍ መንበሪ ገዛ መሳርሒ መጥፍኢ ባርዕ ወይከኣ ንባርዕ መጥፍኢ ዘገልግል ሻምቡቆ ወይ ቱቦ ክህልዎ ይግባእ። ናይ ባርዕ መጥፍኢ መሳርሒ ኣብ ዝርኣ ቦታ ናይቲ መንበሪ ገዛ ክቕመጥ ኣለዎ።
- እቲ ናይ ባርዕ መጥፍኢ መሳርሒ ኣብ ዓመት ክልተ ግዜ ቍልቍል ኣፋ ደፊእካ ንላዕልን ንታሕትን ክሕቆን ኣለዎ። እቲ ኣብቲ መሳርሒ ዘሎ ኣመልካቲት ድማ ቀጠልያ ምህላው ኣስተውዕል፡ እዚ እንተ ዘይኮይኑ ምስ EBF ተራኹብ።
- ብዘተኻእለ መጠን ውሑድ ተወሳኺ ናይ ኤለትሪክ ሶኪት ወይ መናውሒ ገመድ ተጠቐም።
- ንኤለትሪክ እቶን መውዓዪ ገዛ መናውሒ ገመድ ኤለትሪክ ሞጥቃም ናይ ባርዕ ሓደጋ ዝዕድም ክኸውን ይኽእል እዩ።
- ኣብ ኤለትሪክ እቶን ድስቲ ይኹን ባዴላ፣ እቲ እቶን ዝሑል ከሎ ምቕማጥ፣ ድሕሪኡ ነቲ እቶን ምውላዕ።
- እቲ ድስትን እቲ ዝቕመጥ እቶንን ማዕረ ዕብዩት ክህልዎ ይግባእ። እቲ ማይ ክፈልሕ ከሎ፡ ነቲ ኤለትሪክ ሓይሉ ከም ዝጎድል ምግባር።
- ገለ መንበሪ ኣባይቲ እቲ <ሓላዊ እቶን/komfyrvakt> ዝበሃል መሳርሒ ዘለዎም ኣለዉ። እቲ <ዋርድያ እቶን> ብሓደ ሃዋሲን ሓደ መጥፍኢ ኤለትሪክን ዝቑመ ኮይኑ፡ ኣብ ድሕሪ እቶን ወይከኣ ኣብቲ ናይ ሳንዲቕ መቆጽጸሪ ኤለትሪክ ይርከብ። እቲ ሃዋሲ ናይ ባርዕ ምልክት እንተተራእዩ ሓበሬታ/ኣላርም የሰምዑ። ድሕሪ እቲ ኣላርም ዝኾነ ግብረመልሲ እንተዘይተገይሩ፡ እቲ ሃዋሲ ናብ መጥፍኢ መልእኽቲ ብምሰዳድ ኤለትሪክ ከም ዝቋረጽ ይገብር። ባርዕ እንተ ዘየጋጠሙ፣ ባዕልኻ በቲ ኣብቲ ጽሑፍ ዘሎ ሓበሬታ ተሞርኪሱካ፣ ነቲ ኣላርም ናብ ንቡር መሊሱካ ዋሕዚ ኤለትሪክ ከምዝምለሰ ክትገብር ትኽእል። (እቲ ብዛዕባ ባርዕ ዘገልጽ ሓበሬታ ኣብቲ ሳጺን ኮንታትሪ ወይ ከኣ ኣብ ተመሳሳሊ ቦታ ኣሎ)።



ዘይነሰተውዕለሎም ጠንቅታት ባርዕ

ሸጋራ ምትካኽ፡ ሓደ ካብቲ ኣብ ሞት ዘብጽሕ ጠንቁ ባርዕ ኣብ ዓራት ኳንካ ሸጋራ ምትካኽ እዩ። ኣብ ውሽጢ ገዛ ሸጋራ ተትክኽ እንተኳንካ፡ ዓቢ ከምኡውን ነቕነቕ ዘይብል መቐበሊ ሓምኹሽቲ ሸጋራ ክትጥቀም ኣገዳሲ እዩ።

እቶን፡ መግቢ ከተብሰል ከለኻ ካብ እቶን ፈጸምካ ዘይምርሓቕ።

ሃልሃል ዝብል ብርሃን ወይ፡ ዝተወልዐ ሸምዓ ገዲፍካ ፈጸምካ ካብ ገዛ ዘይምውጻእ። ባርዕ ክፈጥር ዝኽእል ዝበርህ ነገራት ከምኡውን ባርዕ ክፈጥር ዝኽእል መጸባበቂ ብርሃን ዘይምጥቃም።

ናይ ኤለትሪክ መሳርሒ፡ ከም መጥሓኒ ቡን ይኹን መፍልሒ ማይ ዝኣመሰለ ንኣሸቱ ኤለትሪካዊ መሳርሒታት ብጥንቃቄ ምጥቃም። ድሕሪ ምጥቃምካ ነቲ ገመድ ካብ ሶኬት ምውጻእ።

ናይ ኤለትሪክ መናውሒ ገመድ፡ ብርክት ዝበሉ ኤለትሪካዊ መሳርሒታት፡ ምሰ ናይ ኤለትሪክ መናውሒ ገመዳት ብሓንሳብ ክትጥቀመሎም፡ ሓይሊ ክብርቲም ስለ ዝኽእል ባርዕ ክፈጥሩ ተኽእሎ ኣሎ።

ናይ ሞባይል ቻርጀር፡ ናይ ሞባይል ቻርጀር ኣብ ዘይትጥቀመሉ እዋን ካብ ሶኬት እንተዘይወጸኡ ባርዕ ክፈጥር ይኽእል። ሞባይል ለይቲ ክመልእ ኢልካ ኣብ ሶኬት ኣእትኻዮ ዘይምሕዳር።

ምንቃጽ ክዳን፡ ኣብ ኤለትሪካዊ መዋቂ ገዛ ክዳውንቲ ክነቕጸልካ ኣብ ልዕሊኡ ዘይምግባር።

ረሳሕ መንፊት እቶን፡ ኣብ ናይ ቪንቲላተር ዝርከብ መንፊት ኣብ ወርሒ ሓንሳብ ክጸሪ ኣለዎ።

ምግቢ ክትሰርሕ ከለኻ ኣብኡ ተሰኩፀ ዝተርፍ ሰብሒ ናይ ባርዕ ሓደጋ ክፈጥር ይኽእል እዩ።

መህደሚ ቦታ፡ ኮሪዶር ወይ መእተውን መውጽእን ህንጻ ክዕገት ዩብሉን። እዚ ባርዕ ከጋጥም ከሎ መህደሚ ምኃኑ ክትዘክር ኣለካ።

ኣብቲ ህንጻ ባርዕ ተኸሲቱ ኣሎ፡

ምድሓን – ጠንቀቓታ ምሕባር – ሓዊ ምጥፋእ፡ እቲ ቅኑዕ ኣገባብ መሰርዕ ከከም ኩነታቱን ከከም ዓይነት ሰብን ይፈላለ።

- 1. ኣድሕን፡** ኩላቶም ኣብቲ ገዛ ዝቕመጡ ሰባት ከምዘሕበሩ ግበር። ብዝከኣል መጠን ነንሓድሕድኩም ብምትሕግጋዝ ኩሉ ሰብ ወጺኡ እንተኾይኑ ተቈጻጸሩ።
- 2. ኣጠንቅቕ፡** ንክፍሊ መጥፋእቲ ሓዊ ኣብ ናይ ህጹጽ ቍጽሪ ቴሌፎን 110 ሓብሮም። ንጹር ኣድራሻ ሃብ። ተሌፎን ክትዓጽዎ ትኽእል ኢኻ ዝብል መልእኽቲ ቅድሚ ምቕባልካ ቴሌፎን ኣይትዕጸ። እናተዛረብካ ከለኻ መጥፋእቲ ሓዊ ድሮ ኣብ መንገዲ ኣለዉ።
- 3. ባርዕ ኣጥፍእ፡** እቲ ባርዕ ኣዝዩ ብርቱዕ እንተ ዘይኮይኑ ክትጥፍኡ ፈትን። ንነብሰኻ ይኹን ንኻልኦት ንሓደጋ ኣይተቃልዕ። ትኪ ኣዝዩ መርዛም ምኃኑ ዘክር።



- ንመጥፋእቲ ሓዊ ምስ መጽኢ ተቐቢልካ ብዛዕባ እቲ ኩነታት ሓፈሻዊ መብርሂ ሃቦም። ገለ ሰባት ካብቲ መንበሪ ገዛ ክወጽኡ ዘይከኣሉ እንተሃልዮም ብቕልጡፍ ሓበሬታ ሃቡ። ኣብ ገዛ ንዝተረፉ እንስሳ ዘቤት ይኹን ውልቃዊ ንብረት ክተድሕን ኢልካ ንውሽጢ ኣይትእቶ። እዚ ንመጥፋእቲ ሓዊ ግደፈሎም።
- ናይ ቦታ ባርዕ ትኪ ጥሒሰካ ክትሃድም ኣይትፈትን። ኣብ ኣፍደገ ትኪ ኣሎ እንተኾይቲ፡ ኣብ ውሽጢ እቲ መንበሪ ገዛ ብምጽናሕ ሓገዝ ተጸቡ።
- እቲ መተሓላለፊ ኣፍደገ ካብ ትኪ ናጻ እንተኾይቲ ናብ ውሒሰ ቦታ ውጽእ። ዝበዘሑ ኣብ እዋን ባርዕ ዝሞቱ ሰባት ትኪ ኣብ ዝበዘሑ ናይ ሓባር ቦታ ዝሞቱ እዮም።

ኣብቲ መንበሪ ገዛኻ ባርዕ ተኸሲቱ ኣሎ ድዩ፡

- ባርዕ ምስ ዘጋጥሞ ብመሳርሒ መጥፍኢ ሓዊ ክተጥፍኦ ፈትን ኢኻ። ነቲ መእሰሪኡ ሰሒብካ ብምውጻእ ነቲ ሻምቡቕ ናብ ታሕተዋይ ክፋል ናይቲ ሃልሃልታ ኣቕንጻዮ።
- እቲ መጥፍኢ ሓዊ ማይ ሻምቡቕ ኣሎዎ እንተኾይቲ፡ ነቲ ማይ ከፊትካ ነቲ ሻምቡቕ ዘርግሓዮ። ነቲ ርእሲ ናይቲ ሻምቡቕ ማይ ፊፍ መበሊ ከፊትካ ድማ ማይ ካብ ታሕቲ ንላዕሊ እንዳኣፍሰሰካ ነቲ ባርዕ ኣጥፍኣዮ።
- ኩሉ መዓጹን መሳኹትን ክዕጾ ኣለዎ። ካብቲ ገዛ ክትወጽእ ከለኻ ማዕጾ ምስ ወጻእካ ብድሕረኻ ዕጸም። ብኸምዚ ድማ ነቲ ባርዕ ከይዘርጋሕ ትክልክሎ ኣለኻ ማለትዮ።
- እቲ ባርዕ ኣብ ድስቲ እንተኾይቲ፡ ነቲ ድስቲ ክደኖ ወይ ከኣ ብናይ ጸምሪ ኮቦርታ ሸፍኖ። ማይ ኣይትጠቐም!
- ኣላርም ድምጺ ክገብር ከሎ ንኹላቶም ኣብ ገዛ ዘለዉ ክወጽኡ ክትሕብርም ኣለካ።
- እቲ ትነብረሉ ዘለኻ ህንጻ ማእከላይ መሕበሪ ባርዕ ዘሎዎ እንተኾይቲ ኩሉ ሰብ ብድምጺ ደወል ናይቲ ናይ ባርዕ ኣላርም ክሕበር እዩ።

መቆጻጸሪታት ሓይሊ ኣለክትሪክ(SIKRINGER/ፍዩዝ)

- መቆጻጸሪ ሓይሊ ኤለትሪክ ኣብ ናይ ኤለትሪክ ገመድ ካብ ዓቕን ንላዕሊ ሓይሊ ከይህሉ ዝከላኸሉ እዮም።
- ኣውቶማቲክ መቆጻጸሪታት ኣለክትሪክ ነቲ መወልዒ ንላዕሊ ብምድፋእ ኢኻ ናብ ዝነበር ትመልሱ።
- ኣብቲ ገዛ ዘይሰርሑ ኣዚርካ ዝገጥሙ ኣውቶማቲክ መቆጻጸሪ ኣለክትሪክ እንተደኣ ሃልዮም ክቕየሩ ኣሎዎም። ፡፡ ነተን ዝተበላሸዎ ኣውጺእካ ሓድሽ ተመሳሳሊ ዓይነት መቆጻጸሪ ኣእትኻ፡ ኣዚርካ ዳግማይ ኣብ ልክዕ ቦታኡ ተግጥሞ። ነቲ መቆጻጸሪ ኣለክትሪክ ኣዚርካ ከተግጥሞ ከለኻ ነቶም ሓጺናዊ ክፋላት ኣይትተንክሮም።



ጓሓፍ

- ከም ናይ መግቢ ተረፍ ዝእመሰለ ጌሓፍን ተመሳሰልቲን ኣብ ሓደ ናይ ፕላስቲክ ፌስታል ተመሊኡ ክእሰር ኣለዎ።
- ነቲ ናይ ጌሓፍ ፌስታል ድማ ኣብቲ ተረፍ መረፍ ዝጌሓፍሉ ቦታ ግበር። እቲ ናይ ጌሓፍ ኮንተይነር ከም ዘዓጸኻዮ ኣረጋግጽ።
- ክፋት ናይ ጌሓፍ መትሓዚ ወይ ክፋት ናይ ጌሓፍ ፌስታል ኣብ መሬት ክግደፍ ከሎ ኣዕዋፍን ኣናጺን ክዕድም ይኸእል ጥራይ ዘይኮነ፡ ጽሬት ዝጌሓፍ ግብሪ እዩ ነኽትርእዮ ደሰ'ውን ኣይብልን።
- ኣብ ከባቢ መትሓዚ ጌሓፍ ዘሎ ቦታ ብጽሬት ክተሓዝ ኣለዎ።
- ወረቐት፡ ባኮ፡ መትሓዚ ዘስተ ባኮታት ኣብቲ ናይ ወረቐት መቐመጢ ክግበር ኣለዎ።
- ጠራሙዝ፡ ብርጭቆታት፡ ከምኡ'ውን ታኒካታት ኣብ ዝቐረበ ናይዚ ንብረታት መቐበሊ ዘሎዎ ቦታ ውሰድ።
- ከም ቦያ፡ ፍሎረሰንት መብራህትታት፡ ባተሪታትን ተመሳሰልቲን ዝኾነ <ሓደገኛ ጌሓፍ> ኢሎም ዘሰመዩ ነገራት ናብ ዝቐረበ ናይ "ሓደገኛ ጌሓፍ" መቐበሊ ናብ ዘሎዎ ቦታ ወይ ከኣ ናብ ሓደ ከምዚ ዓይነት ኣቕሑ ዝቐበል ዳግመ ምጥቃም ዝዋሳእ ትካል ውሰድ።
- ፕላስቲክ ንብረት ንዳግመ ምጥቃም ብዝምልከት ባዕልኻ ሓበረታ ክትረክብ ፈትሽ። ኣብ bir.no ተመልከት።

ማይ

- ኣብ ወሰናዎሰን ላቫንዲኖ ዝእከብ ማይ ነቲ ናይ ክሽነ ጣውላ መታን ከየበላሽዎ ብቕልጣፈ ክእለ ክኸእል ኣለዎ።
- ኣብ መናድቕ ይኹን ኣብ ምድሪቤታት ዝርእ ማይ ወይ ከኣ ራሕሲ ቀልጢፉ ክነቅጽ ኣገዳሲ እዩ። እቲ ራሕሲ ሰቕ ኢልካ እንተ ገዲፍካዮ፡ ኣብ ውሽጢ ገዛ ሕማቕ ኣየር ውሽጢ ገዛ ከሰዕብ ይኸእል እዩ፤ እዚ ሕማቕ ኣየር እዚ ኣብ ጥዕና ጸገም ክፈጥር ይኸእል። እንተ ገደደ ኹኣ ኣብቲ ንብረት ሰበባን ናይ ምብሰባሰ ጸገምን ከሰዕብ ይኸእል።
- መንበሪ ገዛ ከተጽርዩ ከለኹም ብዝከእል መጠን ሒደት ማይ ተጠቐሙ፡ ብዘይካ ማይ ከም ኣማራጺ ንኣብነት ደርና/ርሰሓት ትመጸ/ወይ ከኣ ድረቕ መወልወሊ ምጥቃም ይከእል።
- ዓቢይቲ መናጽፍን ተመሳሰልቲን፡ ኣብ ውሽጢ ገዛ ክትሓጽቦም ወይ ከኣ ክትንቅጸም ኣይከእልን እዩ። ኣብ ታሕተ ቤት ናይ ሓባር መሕጸቢ ቦታ ዝርከብ እንተኾይኑ፡ ኣብኡ ተጠቐሙ።
- መውዓዪ ገንኢ ውዑይ ማይ ነቲ ናይ ገዛ ማይ የውዕዮ። ካብቲ መውዓዪ ማይ ገንኢ ማይ ይነጥብ እንተ'ልዩ ምስ ኤቦኤፍ/ EBF ተራኹብ።
- ኣብቲ መንበሪ ገዛ ብርቱዕ ላሕኩ ማይ እንተ ተፈጠሩ ነቲ ቀንዲ መስመር ማይ መዕጸዩ ሩቢንቶ ብምዕጻው፡ ንኹሉ ዝመጽእ ማይ ደው ክተብሎ ይከእል። ድሕራኡ ምስ EBF ተራኹብ።
- ገለ መንበሪ ኣባይቲ ኣብ ትሕት ላቫንዲኖ ናይ ክሽነ ማግነታዊ መቁጻጻሪ ቫልቮላ ኣሎዎ። እዚ ላሕኩ ከጋጥም ከሎ ነቲ ማይ ደው ከም ዝብል ይገብር። እቲ ማግነታዊ መቁጻጻሪ ቫልቮላ ኣዘዩ ተሃዋሲ ስለዝኾነ ማይ ኣብ ዝፈሰሉ ግዜ ከም ዝሰርሕ ይኸውን። እቲ ማግነታዊ መቁጻጻሪ ቫልቮላ ከም ዝሰርሕ ምስ ኩኦ፡ ፒፕ ፒፕ ዝብል ድምጺ የሰምዕ። ማይ ንጥብ ጽያቕ እንተ ኹይኑ፡ ነቲ ማይ ብወረቐት ኣንቁጽካ ነቲ ተዓጽዩ ዝነበረ ማይ ከም ብሓድሽ ክመጽእ ክፈቶ፡ ላሕኩ እንተ ኣልዩ ምስ EBF ተራኹብ።

ፋኛትራን መተላለፊ ረሳሕ ማይን(Sluk og avløp)

- ኣብ ዓይነ ምድሪ ዝኾነ ርሳሕት ነገር ኣይትደርቢ፣ ምኽንያቱ እቲ ሻምቡቕ ረሳሕ ማይ መተላለፊ ክዕገት ይክእል እዩ። ኣብ ዓይነ ምድሪ ናይ ሸቓቕ ወረቐት ጥራይ ደርቢ።
- ካብ ላቫንዲኖን ፋኛትራን ዝብገሰ ረሳሕ ማይ ዘሕልፍ ቱቦ ብሰንኪ ጸጉራ፣ ሳሙና፣ ተረፍ መረፍ ናይ ምግቢ ወዘተ ክሕተም ይክእል እዩ። ሰለዚ፡ እቲ ረሳሕ ማይ መታን ክኸይድ ብመደብ ሓሓሊፍኻ እዚ እቶም ዝዓብሱ ርሳሕት ከልግሱ ኣለዎም።
- ነቲ ኣብ መሬት ዝርከብ ፋኛትራ ማይ ባዕልኻትኩም ከፊትኩም ክተጽርዩዎ ትክእሉ ኢኹም። ነቲ መዕጸዊ ከፊትካ፣ ነቲ ጸጉርታትን ተረፍ መረፍ ናይ ሳሙናን እለዩ። ነዚ ኣብ እንዳ ጌሓፍ ደርብዩ። እቲ ፋኛትራ ጌና ተዓቢሱ እንተ'ሎ፡ ኣብ ድኳን ዝሸየጥ ፈሳሲ/ኮሚካል ገዚኣካ ክትከፍቶ ፈትን። ድሕሪኡ ማይ ኣፍሲሰካ ጽቡቕ ጌርካ ለቕልቆ (ኣጽርዮ)።
- እቲ ፋኛትራ ገና ተዓቢሱ እንተ'ሎ፡ ምስ EBF ተራኹብ።

ኣክባቢ መንበሪ ኣባይቲ

- ተኻሪይቲ ነቲ ናይ ሓባር ቦታታት ውሽጢ ይኹን ደገ ብጽሬት ውጉንነ ገይሮም ክሕዙዎ ኣለዎም። ነዚ ዝምልከት ሕግታት ገዛ ርእ።
- ናይ ሓባር መተላለፊ መእተዊ (ኮረደዮ)፡ መደያይቦ/ኣሰካላ፡ መሕጸቢ ክፍሊ፡ ዋልድቢትን ታሕተይቤትን ካብ ርሳሕት/ጌሓፍ ናጻ ክኸውን ኣለዎ። ናይ ሓባር ቦታ ጽራይ፡ ጽፋናን መተላለፊ ዘይዓግት ክኸውን ኣለዎ።
- ዝኣረገ ኣቕሑ ገዛን ካልእ ንብረትን ናብ ትካል መቐበሊ ዓበይቲ ኣቕሑት ክውሰድ ኣለዎ።
- ንጌራባብትኻ ሕሰብሎም። ድሕሪ ሰዓት 23.00 ናይ ለይቲ ኣብ መንበሪ ኣባይቲ ህድኣት ክሰፍን ኣለዎ። ንጥፈታትካ ንኻልኣት ነበርቲ ደሰ ዘየብል ክኸውን የብሉን።
- ንጌራባብትኻ ሰላምታ ለግሰ። ኣብቲ ሓድሽ መንበሪ ቦታኻ ብዛዕባ ናይ ሓባር ግቡኣትን ካልእ ኣገዳሲ ሓበሬታን ክነግሩኻ ሕተቶም።
- እቲ ትነብረሉ ከባቢ ኣብ ዝተፈላለየ ደረጃ ዕድመ ንዝርከቡ ተቐማጥቲ ውሑስን ክትነብረሉ ደሰ ዝብልን ክኸውን ኣለዎ። ኣብ ከባቢኻ ንዝለወ ነበርቲ ሓልዮት ክተርእ ከለኻ ንጽቡቕ ጉርብትና ክህሉ እጃምካ ተበርክት ኣለኻ።



ጠቅሚ ሓበሬታ

በርገን ኮሙኒ/ክፍሊ ኣገልግሎት ተቐማጦ

(BERGEN KOMMUNE/INNBYGGERSERVICE):

ክፍሊ ኣገልግሎት ተቐማጦ መገልገሊ ማእከል ኮሙኒ ኮይኑ ከም ግዳማዊ ልዳት ኮሙኒ የገልግል። እዚ ማእከል እዚ ከኣ ንቀንዲ ማእከላይ ደሰክ/hovedsentralbordet በርገን ኮሙኒ ሓላፍነት ይሰከመሉ። ኣብ በርገን ኮሙኒ ንዘለዉ ኣገልግሎታት ዝኾኑ ሕቶታት ኣለካ ድዩ፡ ኣብ ጎደና Kaigaten 4 ዝርከብ ክፍሊ ኣገልግሎት ተቐማጦ ብኣካል ክትርከብ ከለኻን ብተለፎን፡ብፖሰጣ፡ ብእመይል፡ብቻትን ፈይሰቡክን ክትውከሶም ከለኻን ክሕግዡኻ ይኽእሉ እዮም።

ተለፎን: 55 56 55 56
ኢመይል: innbyggerservice@bergen.kommune.no
ዝኽፈተሉ ሰዓታት: kl. 08.00 – 15.00
ወብሳይት: www.bergen.kommune.no/omkommunen/avdelinger/innbyggerservice

ቤት-ጽሕፈት ኣባይቲ/BOLIGETATEN:

ቤት-ጽሕፈት ኣባይቲ ምልክታታት ገዛ ምሓዝ፡ ውዕላት ክራይ ምንዋሕ፡ ንዕድገ ገዛ ምወላ ምጥጣሕን ሓገዛት ክራይ ገዛ ምኽፋልን እዩ ሰርሑም። ብምሓም ምልክታታት ብእለክትሮኒካዊ ኣገባብ ክትሰዶም ትኽእል ኢኻ፡ ከምኡ'ውን ምልክታታት ድሮ ተታሒዞ ይርእ እንተደኣ ሃልዩ ብመገዲ Min side ርእይቶታትካ ክትሰደሉ ትኽእል ኢኻ።

ተለፎን: 55 56 65 76
ወብሳይት: www.bergen.kommune.no/omkommunen/avdelinger/boligetaten

ቁጽርታት ተለፎን ህጹጽ ሓገዝ

ሓዊ: 110
ፖሊስ: 112
ሓክምናዊ ሓገዝ: 113
ህጹጽ ሕክምና: 116117

ቪድዮ፡ ኣብ ኮሙናዊ ገዛ ውሑሰን ምእሙእን ናብራ ንኽህልወካ ዘኽእሉኻ ምኽርታትን ማዕዳታትን

ኣብ ወብሳይታት EBF ገዛኻ ከመይ ጌርካ ብጸቡቕ ክትሕዞ ከምትኽእል ዘርእየካ ዘዳለናዮ ቪድዮ ኣሎ። እዚ ቪድዮ ናብ 17 ቋንቋታት ተቶርጊሙ ኣሎ።



ሕግታት ገዛ (HUSORDENSREGLER)

§1 ህድኣትን ሰርዓትን

ኣብቲ ገዛ ዝቐመጡ ሰባት ብምሉእም ህድኣትን ሰርዓትን ንክሕሎ እጃሞም ከበርክቱ ኣሎዎም፡፡ ተኻሪያይ ንካልኣት ክርብሽ ወይ ከሽግር የብሉን፡፡ ሕግታት ገዛ ንተኻሪይቲ፡ንተቐማጦ ገዛን በጻሕትን እዩ ዝምልከት፡፡ ሕግታት ገዛ እንተደኣ ተጣሒሱ ሰንብታ ወይ ምሰራዝ ውዕል ክራይ ከኸትልን ካብቲ ገዛ ከሰጉግን ይኽእል እዩ፡፡

§2 ንጎደና ዘእቱን ዘውጽእን ማዕጸ ኩሉ ጊዛ ብመፍትሕ ምዕጻው

ንጎደና ዘእቱን ዘውጽእን ማዕጸ ኩሉ ጊዜ ብመፍትሕ ክዕጸ ኣሎዎ፡፡ እቶም ዝኣትዉን ዝወጹን እቲ ንጎደና ዘእቱን ዘውጽእን ማዕጸ ከምዘተሸገጠ ክቋጸጸሩ ኣሎዎም፡፡ በጻሕቲ ካብቲ ገዛ ምስ ከዱ እቲ ማዕጸ ብመፍትሕ ከምዝዕጸ ምግባር ሓላፍነት ተኻሪያይ እዩ፡፡

§3 ሙዚቃ፡ቲቭን ኣቕሓ ገዛን ተመሳሳልን

ራድዮ፡ቲቭን መሳርሒታት ሙዚቃን ንካልኣት ዝርብሽ ክኸውን የብሉን፡፡ ካብ ሰዓት 23.00 ንነዮ ኣብቲ ገዛ ህድኣት ክሰፍን ኣሎዎ፡፡ ከምኡውን ማሺን መጽረዩ ዶሮና፡ማሺን መሕጸቢ ክዳውንቲ፡ መሳርሒታት ወይ ካልእ ዝርብሽ ንጥፈታት ምክያድ ኣይፍቀድን፡፡

§4 ኣንተናታት ቲቪ(ዲቪ)ን ካልእ ተክኒካዊ መሳርሒታትን

ኣብ ግዳማዊ ገጽ፡ ናሕሲ ወይ ካልእ ክፋላት ናይቲ ገዛ ኣንተናታት-ቲቪ ምትካል ኣይፍቀድን እዩ፡፡ ካልእ ተክኒካዊ መሳርሒታት EBF ብጽሑፍ ምስ ዘፍቅዱ ጥራሕ እዩ ኣብቲ ህንጻ ወይ ግዳማዊ ቦታ ምትካል ዝፍቀድ፡፡

§5 ናይ ገዛ እንሰሳታትን ተመሳሳልን

ብዘተኻእለ መጠን እንሰሳታት ኣብ ገዛ ምሓዝ ክውገድ ይግብኦ፡፡ እንሰሳታት ዘለዎም ተኻሪይቲ ድማ ንካልኣት ከምዘየሸገሩ ክገብሩ ኣሎዎም፡፡ ጥርዓን እንተደኣ መጸኡና ንውዕል ክራይ ሳዕቤናት ከምጽኣሉ ይኽእል እዩ፡፡ ሕግታት ገዛ §1 ተመልከት፡፡

§6 መኻዚኖታት

ናይ ገዛእ ርእሰኻ ንብረት፡ ዝድርበ ነገር ወይ ንሓፍ ኣብ ኮሮድዮታት፡ኣስካላታት ወይ ድማ ግዳማዊ ቦታታት ምቕማጥ ኣይፍቀድን እዩ፡፡ ኣብዚ ዝቐመጡ ነገራት ብዘይ መጠንቐቕታ ክድርቡ ይኽእሉ እዮም፡፡

ብሕታዊ ንብረት ኣብ ዝተመልከተሎም ርእሶም ዝኸኣሉ መኻዚኖታት እዮም ክሰፍሩ ዘለዎም፡፡ ናይ ካልኣት ኣባይቲ መኻዚኖታት ክትጥቀሙሎም ኣይፍቀደልኻን እዩ፡፡



§7 ሓባራዊ ቦታታት

ሓባራዊ ክፍልታት/ሓባራዊ ቦታታት ካብቲ ዝተወሰነሎም ሓሊፉ ኣብ ዘይግብኦም መዓላታት ክውዕሉ የብሎምን፣ ኩሉ ግዜ ከኣ ጽፊቶምን ጽፈቶምን ክዕቀብ ኣሎዎ።

ኣብቶም ሓባራዊ ቦታታት ሽጋራ ምስሓብ ኣይፍቀድን እዩ።

ብሽግሊታትን ዓረብያታትን ቆልዑን ኣብ ዝተመልከተሎም ታሕተዋይ ክፍልታት ወይ ናይ ገዛእ ርእሶም መኻዚኖታትን እዮም ክቕመጡ ዘለዎም። መሕጸቢ ክፍልታትን መንቀጺ ክፍልታትን ከኣ ብቕደም-ተኸተል ብመሰረት ሕግታት ናይቲ ዝምልከቶ ገዛ ኣብ መዓላ ይውዕሉ።

§8 መሓበሪ ሓዊ (Brannvarslingsanlegg)

ህንጻ ማእከላይ መሓበሪ ሓዊ እንተደኣ ሃልዩ ተኻራያይ ንኣጠቓቕምኡ ከጽንዖ ግዳታ ኣሎዎ። መምርሒ ኣጠቓቕማ መብዛሕትኡ ግዜ ኣብ ሰደቓ ባርዕ/መውጻኢ ማዕጸ ተጠልጢሉ ይርከብ።

§9 ቮራንዳታት(Altaner)

ቮራንዳታት ጽፊቶምን ጽፈቶምን ክዕቀብ ኣሎዎ። ኣብ ቮራንዳታት ንኣፍን ዝድርበዩ ነገራትን ምቕማጥ ኣይፍቀድን እዩ። ኮቦርታታትን መንጸፋትን ኣብ ቮራንዳ ወይ መሰኮት ምንጋፍ ኣይፍቀድን እዩ። ኣዕዋፍ ኣብ ቮራንዳ ወይ መሰኮት ምምጋብ ውን ኣይፍቀድን ምኽንያቱ ተጓዳኢቲ እንሰሳታት ክሰሕብ ሰለዝኽእል።

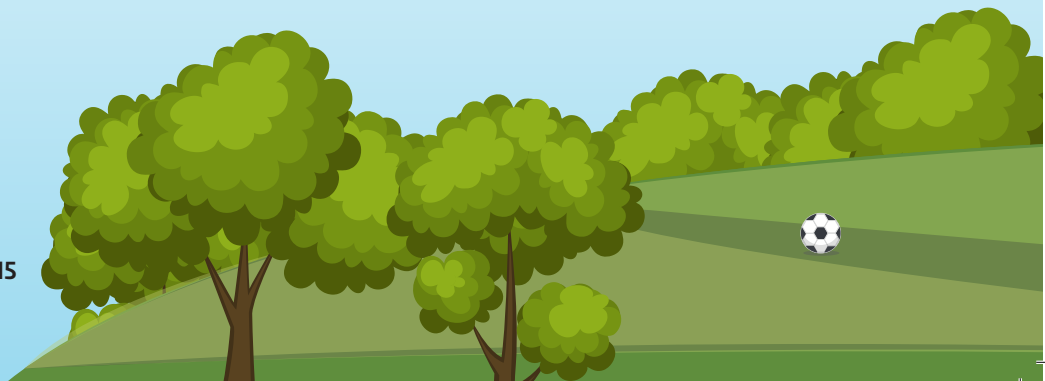
§10 ንኣፍ

ንኣፍ ኣብ ምስኡ ዝኸይድ ፌሰታል ተዋህሊሉ ኣብ ብቐዕ ገረወኛ ይቕመጥ። ንኣፍ ዝቕመጠሉ ክፍልን ገረወኛታት ንኣፍን ተኻረይቲ ብሓባር ከጽርዩዎ ኣሎዎም።

ዝንኣፍ መግቢ፣ፓምፐራት፣ ጨርቅታትን ተመሳሳልን ኣብ ሽቓቕ ክድርብ የብሉን። ብሰንኪ እዚ ማዕበሰቲ ቱቦታት ወይ ላሕኩ እንተደኣ ኣጋጢሙ ተኻራያይ ነዚ ማህሰይቲ ንምዕራይ ቁጠባዊ ሓላፍነት ይሰከም።

§11 ቡረትሰላግ/ ሓባራዊ ዋንነት(Borettslag / sameier)

እቲ ገዛ ብቡረትሰላግ ወይ ሓባራዊ ዋንነት ዝመሓደር እንተደኣ ኮይኑ ተኻራይ ነዞም ነቲ ምሕደራ ቡረትሰላግ ወይ ሓባራዊ ዋንነት ዝምልከቱ ሕግታት ገዛ ኣጽኒዑ ክኸተሎም ኣሎዎ።



እዚ ዝሰዕብ ንገዛ ሰንኩላንን ሓባራዊ ኣባይትን (OMSORGSBOLIGER OG BOFELLESSKAP) ኣይምልከትን፡

§ 12 ሓባራዊ ቦታታት ምጽራይን ምውጋንን

ተኻራዪ ኮሮድይኡ፡ ምስ ማዕጾ ዝለገበ ኣሰካላ፡ ንትሕቲኡ ዘሎ ደርቢ ዘውርድ ኣሰካላ ጽሬቱ ከምዘሕሎ ክገብር ኣሎዎ። ኣብ 1 ይ ደርቢ ዝነብሩ ተቐማጦ ድማ ክሳብ ናብቲ መእተዊ ማዕጾ ዘውጽእ ዘሎ ኮሮድዮ ይሓጽቡዎ። ብውሑዱ 1 ግዜ ንሰሙን ክሕጸብ ይግብኡ። ኩሎም ተኻሪይቲ ሓባራዊ ቦታ ኣብ ምውጋንን ምጽራይን እጃሞም ከበርክቱ ሓላፍነት ኣለዎም፡ ገለ ካብዚ ድማ ኣብ ሓባራዊ ቦታታት ኣብ ደገን ውሽጥን ዝርከብ ንኣሸቱ ኣቕሓን ጓሓፍን ምእላይ እዩ።

§ 13 ግዳማዊ ቦታታት ምኹስታር፡በረድ ምጽራግን ምጽጋንን

ምኹስታርን በረድ ክህሉ ከሎ ኣብ ምስ ጎደና ዝለገበ ኣሰካላን ኣብ ቅድሚ እቲ ገዛ ዘሎ ቦታን በረድ ምጽራግን ተኻሪይቲ ከከም ኣድላይነቱ ብቕደም-ተኸተል ክገብሩዎ ኣሎዎም። እቲ ገዛ ናይ ገዛእ ርእሱ ጀርጅን/ሳዕሪ ምስ ዝህልዎ ድማ ተኻራዪ ነዚ ክከናኸንን ክጽግንን ኣሎዎ።



