



BERGEN  
KOMMUNE

## ÅRSPLAN 2025 – 2026



# Kronstad oppveksttun barnehage



## Vi oppdager verden sammen



**B**ergensbarnehagens visjon; Vi oppdager verden sammen, er samlende og viser en felles retning for vårt pedagogiske arbeid. Gjennom mangfoldige opplevelser skal barn kunne oppdage verden i stimulerende og inspirerende miljøer.

Visjonen er beskrevet i kvalitetsutviklingsplan for bergensbarnehagene Sammen for kvalitet – lek om medvirkning. Kvalitetsutviklingsplanen bygger på lov og forskrift, og gir lokale føringer for bergensbarnehagens satsningsområder og innhold.

Årsplanen gir innsikt og informasjon om barnehagens pedagogiske arbeid og synligjør hvordan personalet arbeider faglig og systematisk for å sørge for at barna får utfordringer tilpasset deres erfaringer, interesser, kunnskaper og ferdigheter. Ved å beskrive og begrunne valg og vurderinger av pedagogisk innhold og arbeidsmåter, viser årsplanen hvordan barnehagen legger til rette for progresjon.

Bergensbarnehagen har fire verdier som skal kjennetegne vår praksis; disse er VARME – vi viser at vi bryr oss – TRYGGHET- vi skaper trygge rammer og forutsigbarhet – UNDRING – vi støtter barnas initiativ og interesser – GLEDE – vi vektlegger glede, humor og kreativitet.

Barnehagen er en pedagogisk virksomhet, og det er barnehagelov med forskrift som er retningsgivende for den pedagogiske tilretteleggingen av barnehagehverdagen. Bergensbarnehagene utarbeider årsplan i tråd med det som er beskrevet i rammeplan for barnehager (Kunnskapsdepartementet, 2017).

**VARME**

**TRYGGHET**

**UNDRING**

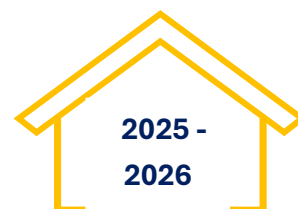
**GLEDE**



# Innhold

<b>Barnehagen vår</b> .....	4
<b>Et trygt og godt barnehagemiljø</b> .....	5
<b>Vi jobber med et trygt og godt barnehagemiljø</b> .....	6
 .....	6
<b>Foreldresamarbeid</b> .....	7
<b>Satsningsområder</b> .....	8
<b>Livsmestring</b> .....	8
<b>Lek</b> .....	9
<b>Slik legger vi til rette for god lek i Kronstad oppvekstun barnehage:</b> .....	9
<b>Språk</b> .....	10
<b>Medvirkning</b> .....	11
<b>Barnehagens fokusområde 2025 - 2026</b> .....	12
<b>Systematisk vurderingsarbeid</b> .....	13
<b>Arbeidsmåter</b> .....	14
International Child Development Programme (ICDP) .....	14
Planlegging og vurdering av praksis .....	14
Barnehagens øvrige arbeidsmåter: .....	14
<b>Overganger</b> .....	15
Når barnet begynner i barnehagen .....	15
Overganger innad i barnehagen.....	15
Overgang fra barnehage til SFO – skole .....	16
<b>Kalender for barnehageåret 2025/2026</b> .....	17

# Barnehagen vår



Kronstad oppveksttun barnehage er en kommunal barnehage på Kronstad, i Årstad bydel. Barnehagen åpnet i august 2022, og er godkjent for inntil 80 barn.

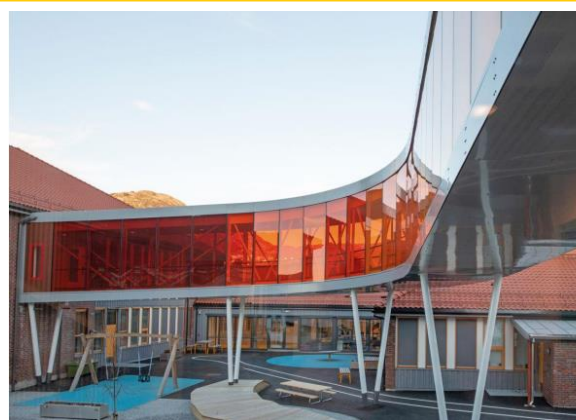
Fra høsten 2025 vil vi være organisert i 3 aldersinndelte hjemområder; Lillebjørn, Storebjørn og Førskolegruppen - som hver er ledet av en pedagogisk leder. I tillegg er det 6 barnehagelærere, 6 barne- og ungdomsarbeidere og 3 assistenter. Barn og ansatte deles inn i faste mindre grupper, innad på hvert hjemområde.

Vi har noen fellesrom som vi har en struktur på å benytte; Et grov motorisk rom; virvelvind og et vannrom. I tillegg har vi ett stort kjøkken til matlaging sammen med barna.

Ettersom vi er en del av et oppveksttun, deler vi lokaler med Kronstad oppveksttun skole. Dette gir oss muligheter til å ta i bruk lokaler som bl.a. bibliotek, gymsal, amfi og musikkrom. Vi har også tilgang til varierte uteområder, og en lekepark i Camilla Collets gate. Vi har jevnlig aktiviteter sammen med skolen, som «vi på Kronstad samling» for alle barna. Førskolebarna våre har ukentlig samarbeid med 4. trinn, som er fadderklassen deres, og de går på felles turer med skolebarna.

## Fakta om barnehagen:

- Antall barn: 74
- Aldersdelte grupper
- Åpningstider: 07.30 – 16.30
- Måltid/matservering: Drikke til måltider, lunsj og fruktmåltid serveres, frokost medbringes



*Edvard Griegvei 29, 5053 Bergen. Tlf: 53 03 61 60 / 408 18 406*

## Et trygt og godt barnehagemiljø

Det er forankret i Barnehageloven at alle barn har rett til et trygt og godt barnehagemiljø. I dette ligger det at barnehagen skal jobbe forebyggende for å skape et varmt og inkluderende fellesskap. Det psykososiale barnehagemiljøet omhandler alt vi gjør i barnehagen, både i samspill med barna, samarbeid med foreldre og innad i personalgruppen.

Plikten til å sikre at barn har et trygt og godt barnehagemiljø er forankret i barnehagelovens § 42, gjennom aktivitetsplikten.

Kunnskap om enkeltbarn og barnegruppen er viktig for å gi alle barn et godt tilbud i tråd med barnehagelov og rammeplan. Systematiske observasjoner og fortløpende vurderinger av pedagogisk praksis, er nødvendig for å jobbe forebyggende og målrettet med et trygt og godt barnehagemiljø.



## Vi jobber med et trygt og godt barnehagemiljø

I Kronstad oppvekststun barnehage jobber vi for at alle barn skal bli sett, hørt og føle seg inkludert i fellesskapet, ved at:

- personalet er våkent, aktivt til stede og deltar i barnas lek.
- vi fremstår som tydelige og gode rollemodeller.
- vi gir omsorg og handler raskt dersom vi ser at et barn ikke har det bra.
  
- vi oppmuntrer, støtter og veileder barna i deres daglige samspill.
- vi hjelper barna med å utvikle et positivt selvbilde.
- vi støtter barna i å sette egne grenser og respektere andres, gjennom veiledning og oppmuntring.
- vi arbeider aktivt med å utvikle barnas empati, for å fremme et inkluderende og trygt miljø.
- vi tilrettelegger for et inkluderende fellesskap som fremmer etablering av gode vennsksapsrelasjoner.
  
- vi gjennomfører strukturerte observasjoner og barnesamtaler som grunnlag for videre pedagogisk arbeid.
- vi ved behov utarbeider tiltaksplaner i samarbeid med relevante faginstanser.
- vi arbeider kontinuerlig med implementering og utvikling av ICDP (International Child Development Programme).
  
- vi legger til rette for en åpen, tillitsfull og konstruktiv kommunikasjon med barnas foreldre og foresatte.



## Foreldresamarbeid

Samarbeid og god kommunikasjon mellom hjem og barnehage er grunnleggende for barnets trivsel og utvikling. Samarbeidet skal alltid ha barnets beste som mål.

Personalet jobber målrettet med å etablere gode relasjoner til både barn og foreldre, og møter dem med varme, vennlighet og anerkjennelse.



- Lekegrupper før oppstart: På våren inviterer vi nye barn og deres foresatte til lekegrupper. Dette gir en fin anledning til å bli kjent med barnehagen i trygge og rolige omgivelser før oppstart.
- Oppstartsamtale: I forkant av, eller rett etter oppstart, inviteres foreldrene til en startsamtale. Målet er å utveksle viktig informasjon, bli kjent med barnet og familien, og avklare gjensidige forventninger mellom hjem og barnehage.
- Daglig dialog: Den daglige kontakten ved levering og henting er viktig for å bygge en god relasjon og dele relevant informasjon om barnets hverdag og behov.
- Foreldremøter: Barnehagen arrangerer 2-3 foreldremøter i løpet av året.
- Foreldresamtaler: 2 foreldresamtaler tilbys i løpet av barnehageåret, med fokus på barnets trivsel og utvikling. Foreldre og/eller barnehagen kan også be om ekstra samtaler ved behov. Dersom det skjer store endringer i familiens liv som kan påvirke barnet, setter vi pris på å bli informert slik at vi kan gi best mulig støtte.
- Sosiale arrangementer: Gjennom året inviterer barnehagen til ulike familietreff og sosiale sammenkomster, som styrker fellesskapet og gir hyggelige opplevelser for både barn og voksne.

### Foreldreråd og samarbeidsutvalg

*For å sikre samarbeidet med barnas hjem, skal hver barnehage ha et foreldreråd og et samarbeidsutvalg.*

*Foreldrerådet består av foreldrene til alle barna og skal fremme foreldrenes fellesinteresser og bidra til at samarbeidet mellom barnehagen og foreldregruppen skaper et godt barnehagemiljø.*

*Samarbeidsutvalget skal være et rådgivende, kontaktskapende og samordnende organ. Samarbeidsutvalget består av foreldre og ansatte i barnehagen, slik at hver gruppe er likt representert.*

*(Barnehageloven, § 4)*

# Satsningsområder

Satsningsområdene livsmestring, lek, språk og medvirkning er felles for bergensbarnehagen. Områdene har tydelige målformuleringer som peker retning for det pedagogiske arbeidet og vårt oppdrag om å sikre progresjon i barnehagens innhold.

Satsningsområdene sees i sammenheng med fagområdene som er beskrevet i rammeplan for barnehagens innhold og oppgaver.

Under beskrives og begrunnes barnehagens valg og prioriteringer knyttet til de fire satsningsområdene:



## Livsmestring

**Mål:** I bergensbarnehagen utvikler barna robusthet i et miljø preget av trygghet, glede og mestringsopplevelser.

### Strategier:

- Personalet skaper trygge og forutsigbare rammer
- Personalet legger til rette for et barnehagemiljø preget av humor, glede og kreativitet

I Kronstad oppvekststun barnehage, jobber vi for at alle barna skal oppleve trygghet, glede og mestring i hverdagen. De skal oppleve at de kan være seg selv, og at det er rom for å vise sine følelsesuttrykk. Vi ønsker at barna skal få gode erfaringer i det å delta i et fellesskap.

Dette vil vi oppnå gjennom at:

- ansatte bruker ICDP i det daglige arbeidet
- ansatte legger til rette for en forutsigbar hverdag, med kjent dagsrytme og rutiner
- ansatte legger til rette for fellesopplevelser, slik at barna får positive erfaringer i samspill med andre
- ansatte legger til rette for at humor og glede preger hverdagen
- barn blir møtt med åpenhet og respekt for sin egenart
- barn får øve på å håndtere motgang og utfordringer
- barn får øve på å bli kjent med både egne og andres følelser
- barn får erfaringer med å bidra til fellesskapet, og oppleve følelsen av å være betydningsfull for andre
- barn får støtte til å prøve og feile, lære og oppleve mestring



## Lek

**Mål:** I bergensbarnehagen er leken grunnlag for trivsel, glede og utvikling

### Strategier:

- Personalet tilrettelegger lekemiljøet med utgangspunkt i barnas interesser og forutsetninger
- Personalet støtter barnas deltakelse i lek

### Slik legger vi til rette for god lek i Kronstad oppvekststun barnehage:

I vår barnehage er leken en sentral del av barnas hverdag og utvikling. For å sikre at leken gir trivsel, glede og læring, jobber vi aktivt med følgende:

- små lekegrupper: vi organiserer barna i mindre grupper for å styrke relasjoner og trygghet. Dette gir rom for nære bånd mellom barna og mellom barn og personale.
- inkluderende lekemiljø: ansatte skaper et miljø der alle barn opplever tilhørighet og får mulighet til å delta i lek. Vi legger vekt på at leken skal være en kilde til glede og mestring for alle.
- lek på barnets premisser: våre ansatte inspirerer til ulike typer lek, og er til stede som støttende og engasjerte medspillere. De observerer, deltar og beriker leken, og gir impulser som utvider barnas lek.
- lyttende og veiledende ansatte: vi tar barnas interesser på alvor og bruker dem som utgangspunkt for lek og samspill. Når det oppstår utfordringer i leken, veileder personalet barna med respekt og omsorg, slik at leken kan fortsette på en god måte.



## Språk

**Mål:** I bergensbarnehagen utvikles barnas språk i lek og fellesskap

### Strategier:

- Personalet observerer, følger opp og tilrettelegger for barnas språkutvikling
- Personalet legger til rette for et rikt språkmiljø med vekt på utforsking, undring, nysgjerrighet og kreativitet

Språkarbeid er en av barnehagens viktigste oppgaver. Det å kunne forstå og bruke språk er helt nødvendig i kommunikasjon og samspill med andre, og helt avgjørende for å tilegne seg nye kunnskaper.

I Kronstad oppvekststun barnehage vektlegger vi språkutvikling gjennom lek, relasjoner og et inkluderende fellesskap. Vi arbeider aktivt med å skape et rikt språkmiljø der barn får utforske, leke med og bruke språket i meningsfulle sammenhenger, i hverdagen. Det gjør vi gjennom:

- høytlesning
- samtaler i hverdagen
- sang, rim og regler
- deltakelse i lek, hvor barna utvikler evne til å uttrykke seg og forstå hverandre.
- at ansatte er bevisste språkmodeller og tilrettelegger for at alle barn – uansett språklig bakgrunn – får støtte i sin språkutvikling.
- å ta i bruk tegn til tale
- bruke dagtavle med visuelle symboler
- bruke tematavler som utgangspunkt for kommunikasjon



## Medvirkning

**Mål:** I bergensbarnehagen medvirker barna aktivt i trygge fellesskap

### Strategier:

- Personalet tilrettelegger for at barna deltar i demokratiske prosesser
- Personalet samarbeider med foreldrene i arbeidet med barns medvirkning

Barn har rett til å bli sett, hørt og inkludert i beslutninger som angår dem. Å få påvirke egen hverdag gir dem en følelse av kontroll og styrker selvfølelse og selvtillit. De lærer å uttrykke seg, samarbeide og løse konflikter.

For å sikre medvirkning kreves lyttende og reflekterte voksne. Den pedagogiske praksisen skal bygge på barns nysgjerrighet og innspill i innhold, metode og evaluering. Når barn opplever å bli hørt, skapes et trygt og inkluderende miljø som styrker barnehagens kvalitet. Å forstå egne og andres grenser er sentralt i dette arbeidet.

Vi legger til rette for at barna får reell innflytelse i sin hverdag. Medvirkning skjer gjennom:

- å følge barnas initiativ og interesser i lek og aktiviteter
- fokus på prosess fremfor resultat
- aktiv deltakelse i valg og planlegging
- et inkluderende miljø med rom for samarbeid og kommunikasjon
- ansvar og oppgaver tilpasset alder og utvikling
- tillit til barnas evne til å mestre selv

Gjennom dette styrker vi barnas selvfølelse, sosiale ferdigheter og opplevelse av å bli hørt og verdsatt.



# Barnehagens fokusområde 2025 - 2026

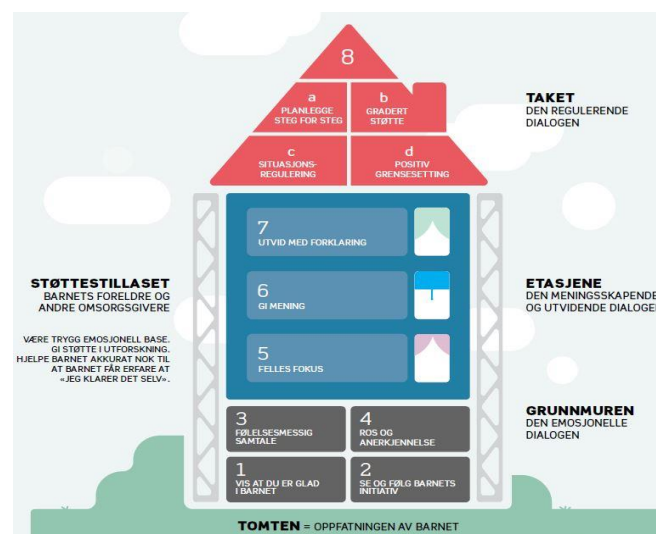
Vi fortsetter arbeidet med ICDP som vårt fokusområde og pedagogiske utviklingsområde. Dette er en videreføring fra forrige barnehageår.

Det har vært betydelig utskiftning i personalgruppen, siden oppstart i 2022. Vi har nå behov for å bygge en sterk «Vi-følelse» – en felles identitet og forståelse av hvem vi er og hvordan vi ønsker å være sammen med barna og hverandre. Vi ønsker å etablere felles verdier og en grunnleggende plattform for vårt pedagogiske arbeid.

ICDP (International Child Development Programme) er et veiledningsprogram som styrker omsorgskompetansen hos ansatte og andre omsorgspersoner. Programmet bygger på forskning om barns utvikling og legger vekt på varme, positive relasjoner som grunnlag for trivsel og læring. ICDP gir konkrete prinsipper og temaer for samspill, slik at omsorgspersoner blir mer bevisste på hvordan de møter barn med omsorg, anerkjennelse og respekt.

Videre er barnehagen helt i oppstarten av et utviklingsprosjekt som omhandler overgang barnehage – skole. Prosjektet vil ha en varighet på 2 år, og er et samarbeid med Kronstad oppvekststun skole, andre barnehager i nærområdet, og Høgskolen på Vestlandet. Sammen vil vi utforske hvordan vi kan gjøre overgangen så sømløs som mulig for barna.

## ICDP HUSET



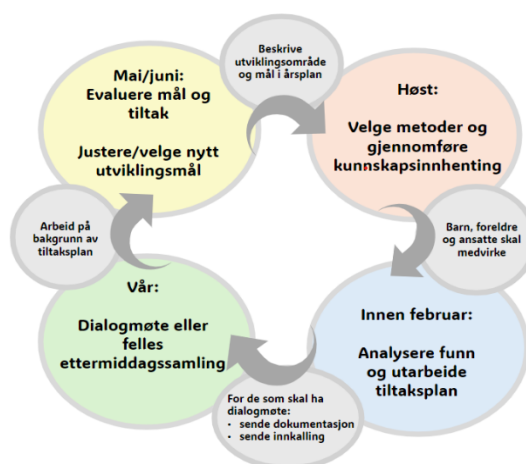
# Systematisk vurderingsarbeid

Systematisk vurderingsarbeid i barnehagen foregår i fire faser gjennom hele året. I det systematiske vurderingsarbeidet formulerer personalet et konkret mål, med utgangspunkt i barnehagens tema/prosjekt/fokusområde.

Dokumentasjon av det systematiske vurderingsarbeidet synliggjør hvordan personalet arbeider for å oppfylle kravene i barnehagelov og rammeplan.

Sentralt for vurderingsarbeidet er at både barn og foreldre får mulighet til medvirkning og innflytelse på barnehagens praksis.

For inneværende barnehageår har vi valgt følgende mål for det systematiske vurderingsarbeidet:



## Utviklingsmål:

Alle barn skal ha minst én voksen de opplever som trygg, og har en god relasjon til.

Gjennom årene 2022–2024 har vi jobbet mye med grunnmuren i ICDP. Dette året velger vi å spisse utviklingsmålet til å jobbe grundig med Tema 1, som handler om å vise varme, omsorg og positive følelser i samspill med barna. Dette er avgjørende for å skape trygghet og gode relasjoner. Vi ønsker at arbeidet konkretiseres og brytes ned i praksis, slik at alle ansatte har en felles forståelse og kompetanse til å bygge gode relasjoner.

Vi tar i bruk ulike arbeidsmetoder for å reflektere, dokumentere og vurdere arbeidet vårt, og sikrer at ansatte, barn og foreldre gis mulighet til medvirkning og innflytelse.

- styrer gjennomfører jevnlig samtaler med alle ansatte
- ICDP er tema på våre personalmøter og planleggingsdager
- ansatte benytter praksisfortellinger, observasjoner og samtaler med barn, for å lytte ut barnestemmen.
- foreldrestemmen lyttes ut gjennom hverdagslig kontakt, foreldresamtaler og gjennom resultater fra foreldreundersøkelsen til UDIR.

# Arbeidsmåter

Systematisk arbeid med å videreutvikle kvalitet og kompetanse er viktig for at tilbudet skal bli best mulig. Barnehagens ulike arbeidsmåter bidrar til å skape engasjement, interesse og motivasjon og gir retning for det pedagogiske arbeidet.



## International Child Development Programme (ICDP)

Pedagogisk relasjonskompetanse handler om å fremme barns psykososiale utvikling, ved at ansatte arbeider systematisk og målrettet for å skape et godt og inkluderende leke – og læringsmiljø. Bergensbarnehagen bruker ICDP, et helsefremmende og forebyggende program, som øker omsorgsgivers kunnskap om kvaliteten på voksen – barn relasjonen som viktig for barns helse, trivsel og læring. Barn utvikler sin selvfølelse og sin egen relasjonskompetanse gjennom å omgås voksne som er gode rollemodeller og bevisste på sin egen faglige og personlige kompetanse. ICDP preges av den ansattes bevisste holdninger, verdier, barnesyn og læringssyn.

## Planlegging og vurdering av praksis

Barnehagen skal være en pedagogisk virksomhet som skal planlegges og vurderes. Planleggingen baseres på kunnskap om barns trivsel og utvikling, individuelt og i gruppe, i tillegg til innsikt i barns og foreldres ønsker og behov. Hovedformålet er å sikre kontinuitet og progresjon for enkeltbarn og barnegruppen.

Personalet benytter systematisk observasjon, praksisfortellinger, samtaler med barn/foreldre og annen dokumentasjon for datainnhenting. Data danner grunnlag for refleksjoner i personalgruppen og analyseres med bakgrunn i teori, forskning og erfaringsbasert kunnskap. Dette gir forutsetning for barnehagens valg og prioriteringer.

## Barnehagens øvrige arbeidsmåter:

- barnehagen har 2 sertifiserte ICDP veiledere, som har ansvar for veiledning av øvrige ansatte
- pedagogiske ledere deltar på SFK (sammen for kvalitet), som er Bergen Kommunes kvalitetsutviklingsprogram.
- vi benytter personalmøter og planleggingsdager til kvalitetsarbeid og kompetanseutvikling
- nyutdannede barnehagelærere deltar i Bergen Kommunes veiledningsprogram

## Overganger

Overganger kan beskrives som en prosess av endringer barnet og familien erfarer når det beveger seg fra en setting til en annen. Barnet og familien beveger seg fra noe kjent til noe ukjent, og for mange er slike prosesser sårbare.

Under kan du lese om hvordan vi jobber for å skape trygghet i overgangene.

### Når barnet begynner i barnehagen

En god start i barnehagen krever tid, trygghet og tett oppfølging. Vi legger til rette for at barn og foreldre skal oppleve trivsel og tilhørighet fra første dag:

- foreldre får informasjon gjennom foreldremøte og velkomstbrev før oppstart
- hvert barn får en primærkontakt som følger opp barn og foreldre i tilvenningsperioden
- startsamtale gjennomføres ved oppstart, for å dele viktig kunnskap om barnet
- tilvenningen tilpasses individuelt med fokus på trygghet og relasjonsbygging
- barnet møtes av faste, tilgjengelige voksne og får utforske miljøet i eget tempo
- emosjonell trygghet gir grunnlag for lek, læring og mestring

Målet er at barnet skal få en positiv opplevelse av barnehagen, preget av trygghet og gode relasjoner.

### Overganger innad i barnehagen

I Kronstad oppvekststun barnehage ser vi interne overganger som en viktig del av barnets læringsløp. For å sikre trygghet og forutsigbarhet legger vi til rette for:

- tidlig planlegging og individuell tilpasning
- jevnlig besøksdager til nytt hjemområde med kjent voksen
- fellesaktiviteter som bygger relasjoner på tvers av hjemområder
- kjente voksne bytter hjemområde sammen med barna
- god informasjonsflyt og overlevering mellom team
- dialog med foreldre gjennom samtaler og møter

Målet er at barnet skal oppleve trygghet, mestring og nysgjerrighet i møte med nye omgivelser og relasjoner.

## Overgang fra barnehage til SFO – skole

Dette året utgjør førskolebarna et eget hjemområde. I førskolegruppen setter vi fokus på aktiviteter som styrker:

- sosial kompetanse og selvstendighet
- praktiske ferdigheter i hverdagen
- språk, lek, undring og refleksjon

Kronstad oppvekststun gir unike muligheter for samarbeid mellom barnehage og skole. For å sikre en trygg og helhetlig overgang for skolestarterne, gjennomfører vi:

- jevnlig besøk til SFO og ukentlig samarbeid med fadderklassen
- felles aktiviteter med 1. klasse og SFO i ferier
- deltakelse i tradisjoner som Lucia, juletrengang og 17. mai
- besøksdag på skolen sammen med andre skolestartere
- besøksdag på andre skoler representert i barnegruppen
- skolens ansatte besøker barnehagen og blir kjent med barna
- i samarbeid med foreldre vurderer vi om det er behov for overføring av informasjon til skolen om barnet.

Gjennom disse tiltakene legger vi til rette for en trygg og helhetlig overgang, der barnets behov og erfaringer står i sentrum. Målet er at skolestarten skal oppleves som en naturlig fortsettelse av barnets læringsløp – med trygghet, nysgjerrighet, mestring og positive forventninger som grunnlag.







## Kalender for barnehageåret 2024/2025

<b>August</b> Startsamtaler Tilvenning 15. Planleggingsdag	<b>September</b> 4. Foreldremøte 8. Planleggingsdag Brannvernuke	<b>Oktober</b> 22. Høstfest Foreldresamtaler
<b>November</b> 7. Planleggingsdag 25. SOS barnebyer Foreldresamtaler	<b>Desember</b> Adventssamling Nissefest 12. Luciamarkering 18. Juletregang for Førskolegruppen m/skolen	<b>Januar</b> 30. Planleggingsdag
<b>Februar</b> 6. Samefolkets dag 20. Morsmålsdagen	<b>Mars</b> 10. Barnehagedagen 21. Rockesokk	<b>April</b> Påskelunsj Eid feiring
<b>Mai</b> 13.17.mai forberedelser 15. Planleggingsdag	<b>Juni</b> Fargefest Sommerfest Foreldremøte nye familier	<b>Juli</b> Sommerstengt uke 28, 29 og 30