

Formingsveileder

Havforskningsinstituttet og Fiskeridirektoratet

Reguleringsplan Bergenhus/laksevåg gnr 164 Bnr3 mfl. Dokken, nybygg
Nasjonal arealplan-ID 4601_71350000

Rev. mars 2026



**Henning
Larsen** —

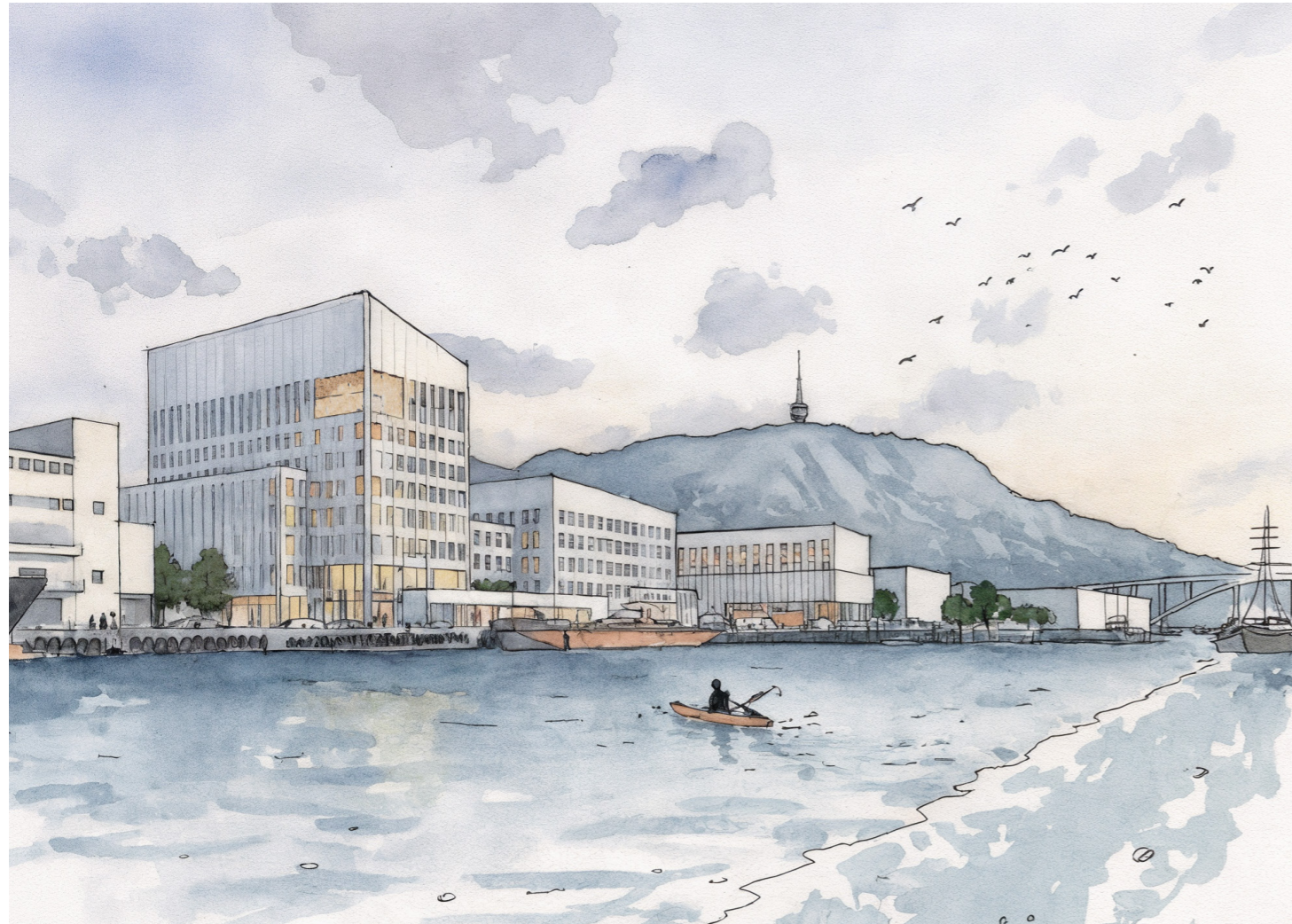
Innhold



Innledning	3
Bruk av formingsveileder	4
Områdeplanen	5
Detaljregulering	5
Hovedintensjoner	6
Del 1: Bebyggelse	7
Volumkomposisjon	8
Gradering av variasjon	9
Farge- og materialbruk	10
Takutforming	11
Fasadeutforming	12
Fasade på gateplan og innganger	13
Overdekning	14
Del 2: Utomhus	15
Logistikk og gangforbindelser	16
Sikring og opphold	17
Helhet og en menneskelig skala	18
Eksempelutforming	19
Eksempelutforming	20

Innledning

Bruk av formingsveileder



Formingsveileder

Formingsveilederen er utarbeidet for å sikre arkitektonisk kvalitet og helhetlig utforming for etableringen av nytt bygg for Havforskningsinstituttet og Fiskeridirektoratet samt tilstøtende uteområde i detaljregulering Dokken, nybygg Havforskningsinstituttet og Fiskeridirektoratet (plan-ID 4601_71350000).

Prosjektet heter *samløkalisering av Havforskningsinstituttet og Fiskeridirektoratet*, og omtales i denne veilederen som *HI-FDir*.

Parallelt med utarbeidelsen av detaljregulering for HI_Fdir, har Bergen kommune jobbet med en områderegulering fra Dokken sør. Tilpasning til et fremtidig byområde på Dokken har vært viktig i planarbeidet.

Formingsveilederen skal brukes som underlag for byggesaksbehandlingen, for å vurdere om intensjonene for utforming er oppfylt. Prinsipper for utforming angir forslag til hvordan intensjonene kan oppfylles, men avvik fra prinsippene kan tillates dersom en kan vise til at intensjonen er ivaretatt ved alternativt løsningsforslag.

Listen over bestemmelser medtatt i veilederen er et utvalg og ikke uttømmende.

Planformål

Formingsveilederen er forankret i planens bestemmelser:

Ved utforming av bygg og utomhus skal prinsipper i formingsveileder datert 12.01.2026 være retningsgivende. Formingsveilederen er bygget opp etter tre hovedintensjoner

- Nedskalering
- Variasjon innenfor en helhet
- Synliggjøre virksomhetens aktiviteter

Områdeplanen

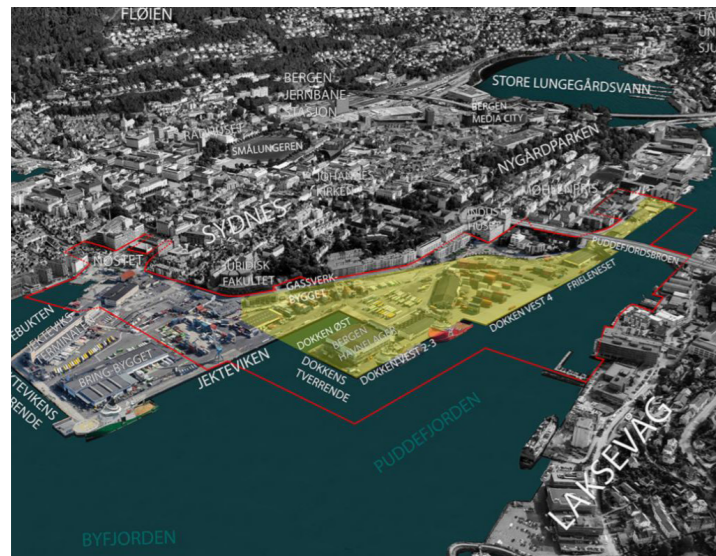
Områdereguleringplan for Dokken sør 71460000

Parallelt med detaljregulering for HI_Fdir har Bergen kommune ved plan- og bygningsetaten (PBE) utarbeidet en områderegulering for Dokken sør.

Detaljreguleringsplanen fokuserer på nybygget til Havforskningsinstituttet og Fiskeridirektoratet, mens områdeplanen inkluderer flere bygg, kvartaler, infrastruktur og byrom på Dokken sør.

HI-FDir er et av tre pionerprosjekter i Dokken 2050 – overordnet strategi og en hjørnestein i utviklingen av det nye nabolaget Dokken Sør. HI-FDir prosjektet gir nabolaget en autentisk tilknytning til Bergen som havby.

Forholdet til det eksisterende Havnelageret, den eneste naboen frem til Dokken bygges, er spesielt viktig.



Detaljregulering

Detaljregulering Dokken, nybygg Havforskningsinstituttet og Fiskeridirektoratet Plan-ID 4601_71350000

Havforskningsinstituttet og Fiskeridirektoratet skal samlokaliseres i et nytt bygg på Dokken.

Statsbygg har fått i oppdrag å sørge for regulering, prosjektering og bygging på vegne av Nærings- og fiskeridepartementet.

Intensjonen bak nybygget for HI/Fdir. på Dokken er å etablere et samlet fagmiljø som vil bidra til å fremme Havbyen Bergen, og samtidig være en pioner for utvikling av den nye bydelen på Dokken. Prosjektet vil bidra til variasjon i næringslivet i tråd med målene for Dokken-utbyggingen, og tilføre internasjonalt ledende forskningsmiljøer og tekniske støttefunksjoner, samt bruke kaifronten på en måte som integrerer havneområdets historie med moderne tider.

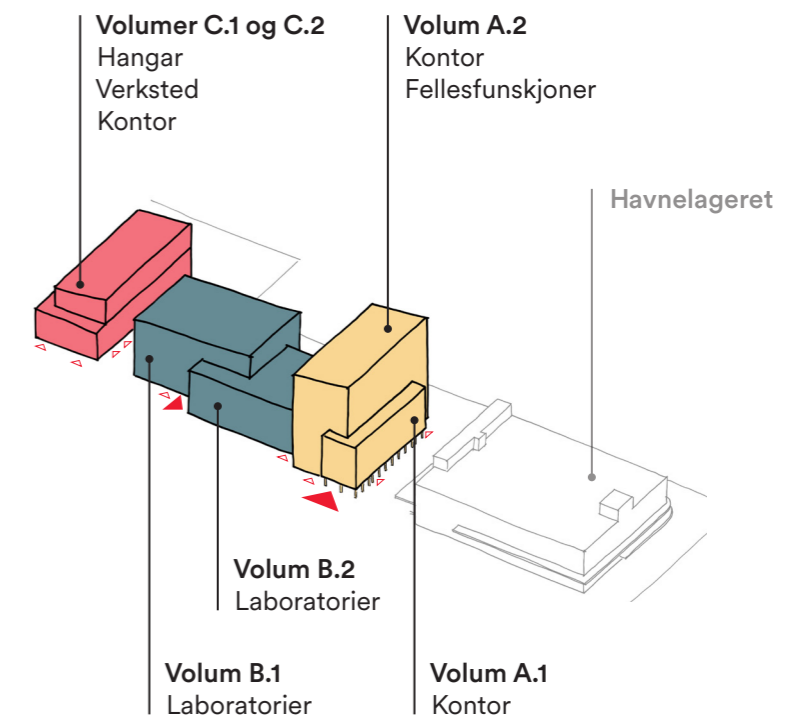
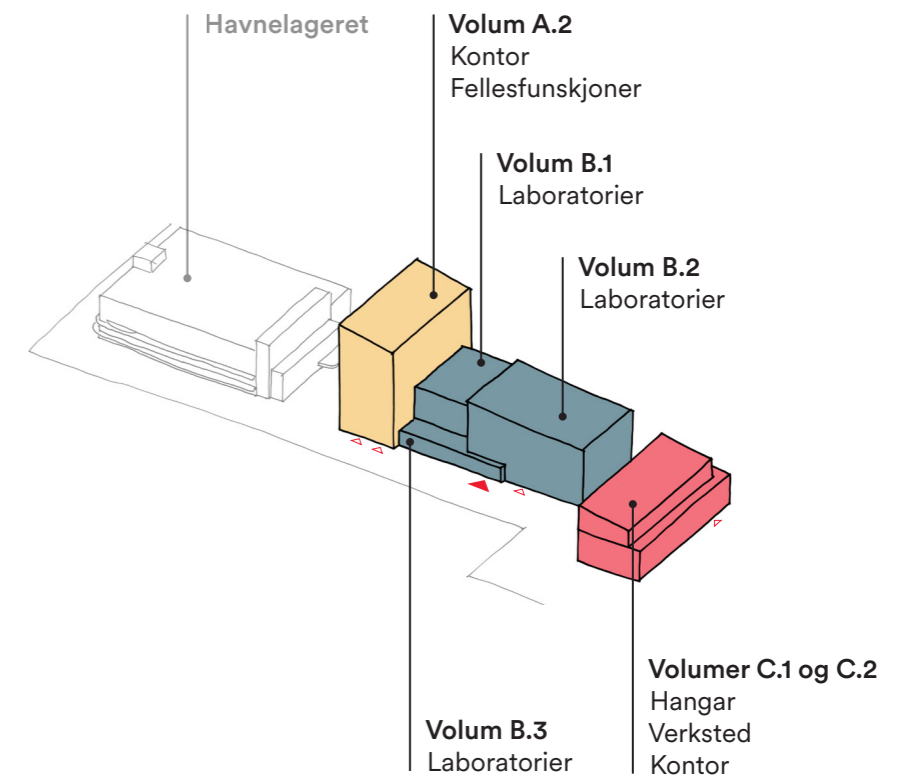
Planen skal sikre høy arkitektonisk og materiell kvalitet på bebyggelse og utearealer.

Bebyggelsen, slik den er vist i forprosjektet, består av tre hovedfunksjoner.

- Volumer A.1 og A.2 er tenkt å inneholde kontorlokaler og fellesfunksjoner.
- Volumer B.1, B.2 og B.3 er tenkt å inneholde laboratorier.
- Volumer C.1 og C.2 er tenkt å inneholde diverse funksjoner som hangar, verksted, sjøtjeneste.

Uteområdene på Dokken skal være flerfunksjonelle og attraktive, her sikres flere funksjoner:

- Tilstrekkelig areal og tilkomst til sjø
- Gode gangforbindelser for gående
- Sikring av bygg og gangsoner ved stormflo, havnivåstigning og bølger
- Vakre og grønne omgivelser som skaper en menneskelig skala



Hovedintensjoner

De tre hovedintensjonene beskrevet på denne siden gjelder generelt alle temaene og alle prinsippene og bør ses som røde tråder gjennom hele prosjektet.

Nedskalering

Se side 8, 10 og 19.

HI-FDir er et omfattende prosjekt beliggende sentralt på Dokken, et nytt, tett byutviklingsprosjekt bestående av hovedsakelig mindre strukturer, inkludert boligkvarterer. Nedskalering har vært prioritert under konseptutviklingen for å harmonisere prosjektet med omgivelsene, ved å dele prosjektet opp i flere mindre volumer. Dette er nøye balansert med å skape en helhetlig utforming. Grønnstrukturen bidrar også til å dempe uttrykket av store volumer og skaper romlige elementer som gir en menneskelig skala.

Variasjon innenfor en helhetlig utforming

Se side 9, 10, 13 og 18.

En strategi for hierarki av variasjoner har vært avgjørende for å opprettholde balansen mellom nedskalering og helhetlig utforming. Denne tilnærmingen involverer tre nivåer av kontrast og likhet: mellom prosjektet og dets fremtidige omgivelser, mellom de ulike volumene som utgjør prosjektet, og mellom etasjer og deler innen hvert volum. På mindre skalaer er variasjonene mer subtile. For eksempel vil forskjellen mellom to etasjer i ett volum være mer subtil enn forskjellen mellom to separate volumer. Disse retningslinjene er fleksible og kan tilpasses enkelte områder av prosjektet, for eksempel for å markere innganger og andre viktige deler av fasaden. På gateplan er de grønne feltene med på å skape variasjon.

Synliggjøre byggets aktiviteter

Se side 14, 15, 17 og 19.

En viktig målsetning er å synliggjøre prosjektets funksjoner og aktiviteter. På grunn av prosjektets program er dette ikke mulig overalt, men der det er praktisk gjennomførbart og ikke svekker arkitektonisk kvalitet, bør arkitekturen fremheve aktivitetene som skjer innvendig og utvendig.



Nedskalere et stort bygg: Ved å dele et stort bygg opp i mindre enheter med forskjell i høyde, vindusåpninger, rytme og forskutte plan oppnår man en nedskalering og derfor en tilpassning til sine omgivelser.

Referanse: Kristian August gate 13, Oslo av Mad Arkitekter



Institusjonsbygg i Bergen: Helhetlig utforming synliggjør bygget som markant institusjon i byen, samtidig som volumoppdeling, forskjell i høyder, detaljering og takform skaper noe variasjon innenfor et større volum.

Referanse: Meteorologisk institutt Bergen
Foto: Bergen Byarkiv



Synliggjøre byggets utvendige aktiviteter

Aktivering av kaiområdet gjennom å gjøre utendørs aktiviteter knyttet til havforskning synlige, i tråd med Bergens tradisjon for bruk av havnefronten.

Foto: Erlend A. Lorentzen / HI



Synliggjøre byggets innvendige aktiviteter

Innvendige funksjoner kan synliggjøres gjennom generøse vindusåpninger i første etasje, samt ved å markere tekniske elementer knyttet til laboratoriefunksjonene med en aksentfarge.

Referanseprosjekt: Powerhouse Company, Rotterdam Central Library

Del 1: Bebyggelse

Volumkomposisjon

Hovedintensjon
Nedskalering

Hovedintensjon
Variasjon innenfor en helhetlig utforming

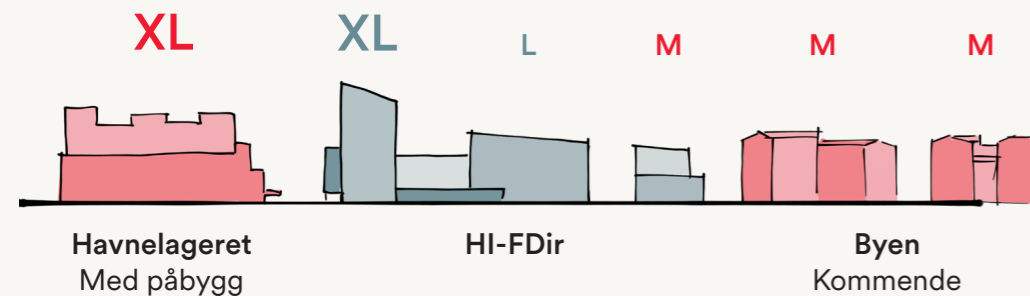
Hovedintensjon
Synliggjøre byggets aktiviteter

Intensjon

HI/Fdir er et stort byggeprosjekt, med en annen logikk enn boligkvarterer. Dette gjør at det er naturlig med en annen volumoppbygging enn kvartalsbebyggelsen rundt. Volumkomposisjonen er designet for nedskalering og stedstilpasning til fremtidige omgivelser. Ved å dele bygget i mindre, sammenkoblede volum, tilpasses det bedre til skalaen i det fremtidige Dokken-nabolaget og skaper varierte byrom rundt bygningen.

De høyeste volumene plasseres ved siden av Havnelageret, en eksisterende bygning med betydelig volum. Dette skaper en overgang og nedtrapping fra Havnelagerets skala til den mindre skalaen i Dokken-nabolaget.

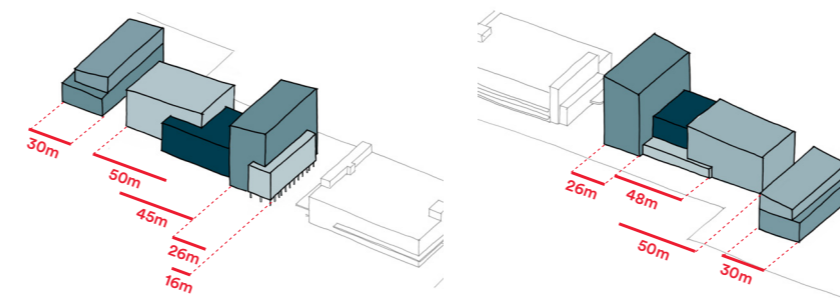
Det vurderes mer naturlig at nybyggene bygger videre på karaktertrekk fra havne- og næringsbebyggelse og sees i sammenheng med Havnelageret, enn «sjøbodarkitektur».



Prinsipp for utforming 1

Bygget nedskaleres gjennom oppdeling i flere mindre, overlappende volumer.

Det høyeste volumet plasseres mot havnelageret. Volumene A.1, A.2, B1., B.2 og B.3 (se oversikt på side 5) skal beholde sin voluminndeling for å sikre nedskalering. En ytterligere forenkling og sammenslåing av disse volumene er ikke tillatt.

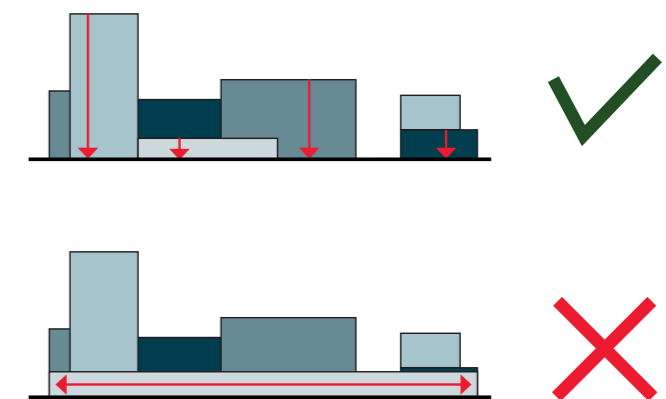


Eksempelutforming.

Prinsipp for utforming 2

De individuelle volumene går til bakkenplan for å understreke byggets nedskalering og for å gi en variert første etasje med forskjellig karakter fremfor en sammenhengende, lang og monoton fasade.

Der volum løftes for å markere inntrukne inngangspartier eller lignende, skal søyler og underliggende fasade utformes i tråd med konsept og fasadefarger. Hvis to volum med forskjellige funksjoner plasseres oppå hverandre, kan dette vises gjennom å ha forskjellige fasader.



Relevante planbestemmelser

Fasader som overstiger 70 meter lengde skal brytes ned med virkemidler som tydelig tilbaketrekning av fasaden eller overlappende volum, slik at det oppleves som mindre volumer. Bruk av base skal unngås. (Formingsveileder, volumkomposisjon, prinsipp 1 og 2).

Gradering av variasjon

Hovedintensjon
Nedskalering

Hovedintensjon
Variasjon innenfor en helhetlig utforming

Hovedintensjon
Synliggjøre byggets aktiviteter

Intensjon

HI-FDir er et betydningsfullt og omfattende prosjekt på Dokken, og skal fremstå som en integrert del av bybildet – synlig og gjenkjennelig i tråd med Bergens tradisjon for store, tydelige industri- og sjørelaterte bygg langs havnen. For å oppnå visuell nedskalering er det essensielt at volumene leses som individuelle enheter, samtidig som prosjektet bevarer en helhetlig karakter i tråd med tradisjonen for store institusjonsbygg.

Fasadeinndelingen styrker dette: hvert volum har samme fasade på alle sider, mens variasjonene mellom volumene skaper differensiering. Denne balansen mellom variasjon og enhetlighet gir både visuell klarhet og et samlet uttrykk tilpasset byggets viktige funksjon.

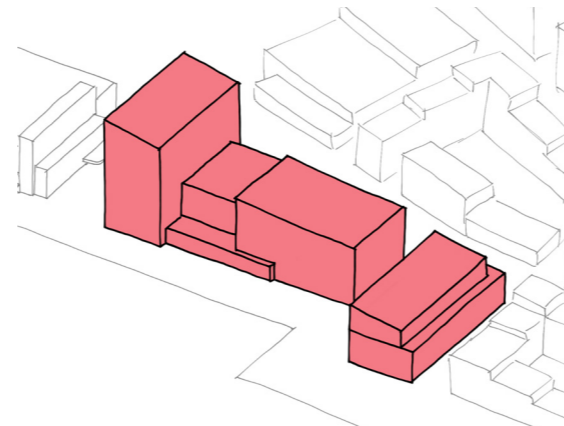
Volum A.2, med sin høyde og takform, skal gi prosjektet en tydelig identitet i fjernvirkningen fra omkringliggende høyder og fjellsider.



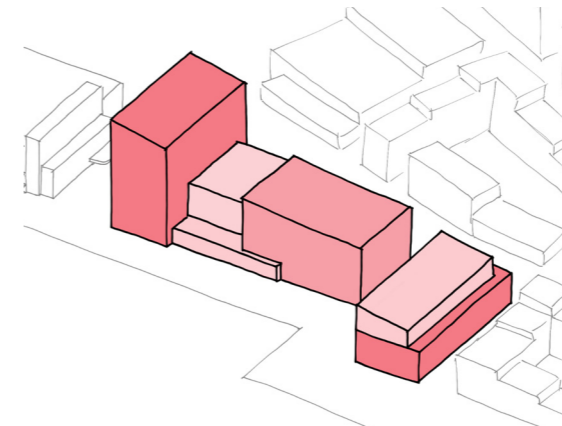
Prinsipp for utforming 1

Variasjon skal oppnås uten at det går på bekostning av en helhetlig utforming, slik at prosjektet oppfattes som en sammenhengende enhet.

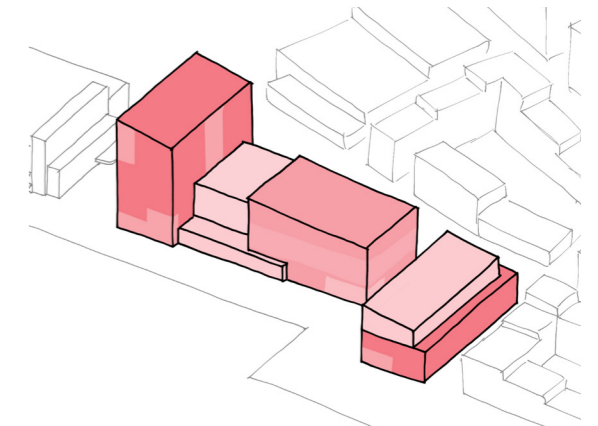
Variasjon i fasader oppnås gjennom en rangering av fasadevariasjon: mest markant mellom prosjektet og omkringliggende, planlagte bygg, deretter mellom de ulike volumene, og til slutt mer subtil variasjon mellom etasjer innenfor ett volum. Variasjon mellom volumene skal vektlegges sterkere enn variasjon innenfor det enkelte volum, for å sikre tydelig lesbarhet i tråd med volumkomposisjonen.



Variasjon nivå 1
Helhetlig utforming vil sikre prosjektets lesbarhet i bybildet. Variasjon må ikke gå på bekostning av denne lesbarheten.



Variasjon nivå 2
Variasjon mellom volumer sikrer lesbarhet og variasjon.



Variasjon nivå 3
Variasjon innenfor hver volum markerer deler av fasaden og bryter høyde/lengde.

Relevante planbestemmelser

Fasadene skal fremstå som tydelige enkeltvolumer som står inntil hverandre, samtidig som bygningsmassen oppfattes som en helhet. Variasjon kan oppnås gjennom ulike takformer, vertikale og horisontale sprang, relieffvirkninger og/eller fargenyanse.

Farge- og materialbruk

Hovedintensjon
Nedskalering

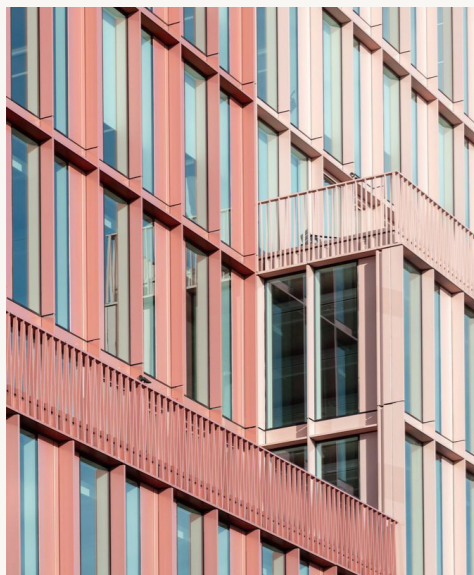
Hovedintensjon
Variasjon innenfor en helhetlig utforming

Hovedintensjon
Synliggjøre byggets aktiviteter

Intensjon

Fargekonseptet skal styrke byggets identitet og understreke dets funksjon. Fargevalgene er avgjørende for den arkitektoniske kvaliteten i prosjektet og skal derfor baseres på et en fargeserie/RAL serie med mange valgmuligheter. I illustrasjonene til detaljreguleringen er det for eksempel valgt farger som reflekterer tilknytningen til sjøen. Fargene skal harmonere med hverandre og ikke ha for stor kontrast for å understreke en helhet fremfor overdreven variasjon.

Det skal i tillegg benyttes en kontrastfarge for utvendig, og en for innvendig bruk. Utvendig kontrastfarge skal benyttes for å markere viktige deler av fasaden i første etasje, særlig inngangspartier, og bidra til å visuelt fremheve disse områdene.



Fargereferanse:
R7 av Morris+Company

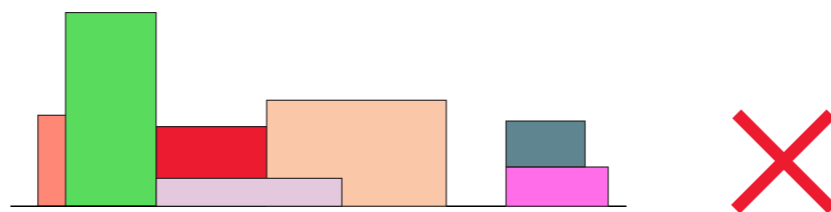
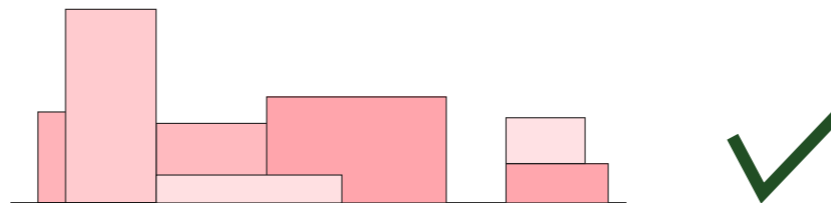
Eksempel på subtil variasjon i farge med tilnærmet lik fasadeutforming.

Foto: Jack Hobhouse, Francesco Russo

Prinsipp for utforming 1

Variasjon i farge skal bidra til å understreke volumkomposisjonen og et helhetlig prosjekt.

- Ulike farger, eller forskjellige gradienter av samme farge, skal brukes for å understreke byggets komposisjonen og inndeling i flere mindre volumer.
- Fargene skal harmonere så bygget fremstår som en helhet i fjernvirkningen og tett på i bybildet.

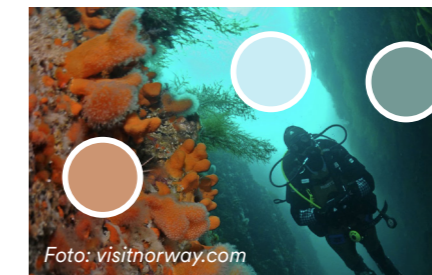


Prinsipp for utforming 2

Farge- og materialvalg skal bidra til å forsterke byggets identitet som et forbilde for havbyen Bergen.

En aksentfarge kan brukes for å markere innganger og viktige fasadepartier, og eventuelle synlige tekniske installasjoner.

Eksempel på fargepalett 1



Eksempel på fargepalett 2



Eksempel på fargepalett 3



Eksempel på fargepalett 4



Relevante planbestemmelser

Det skal benyttes materialer av god holdbarhet. Det kreves dokumentasjon av farge- og materialpaletten i rammesøknaden.

Fasadematerialer skal i hovedsak bestå av overflater som er matte eller som er behandlet for å unngå refleksjon.

Takutforming

Hovedintensjon
Nedskalering

Hovedintensjon
Variasjon innenfor en helhetlig utforming

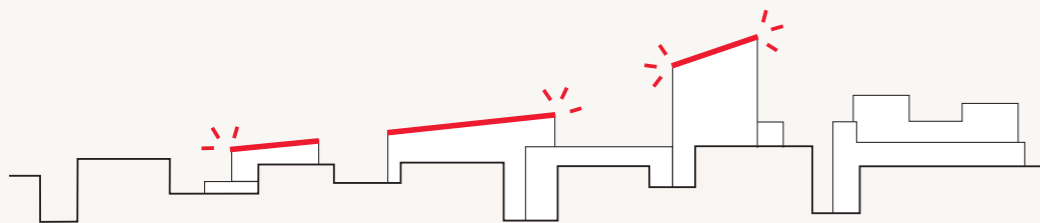
Hovedintensjon
Synliggjøre byggets aktiviteter

Intensjon

Selv om flere av tegningene, som snitt og oppriss viser 'flate' maksbyggehøyder, er intensjonen å inkludere takkonstruksjoner som reflekterer Bergens tradisjon med 'gavler mot havn'. Dette gir en variasjon i takformer mot havnen og kan observeres rundt Vågen, inkludert Bryggen. Slik skapes en distinkt, bergensk silhuett.



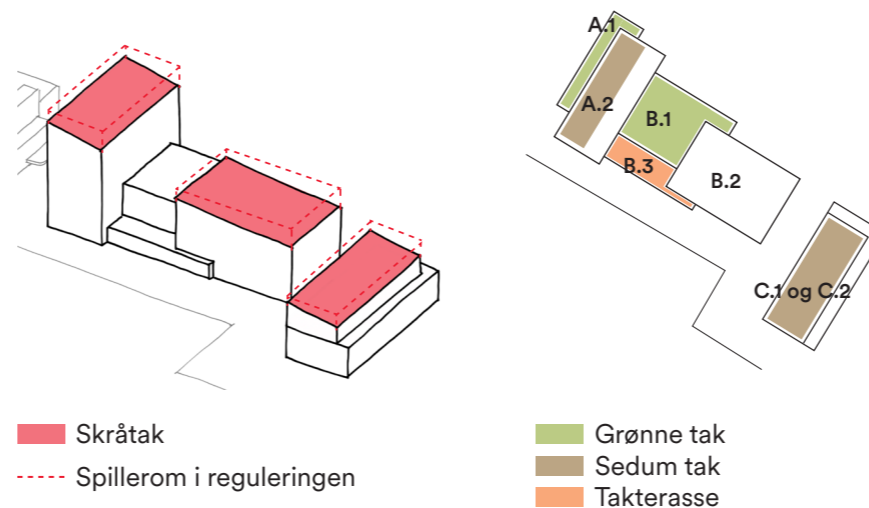
Ved å videreføre dette motivet inn i prosjektet vil bygget som helhet fremstå mer dynamisk og skape et ansikt og en silhuett mot fjorden og byen.



Diagrammet viser intensjonen om hvordan byggets silhuett vil markere seg i bybildet sett fra bysiden når Dokken Sør er ferdig utbygget.

Prinsipp for utforming 1

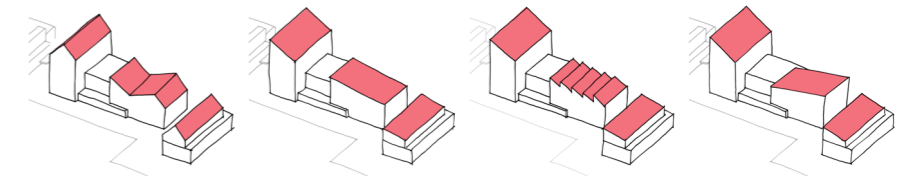
Det skal skapes en variasjon av takformer, som for eksempel skråtak, grønne tak og takterrasser.



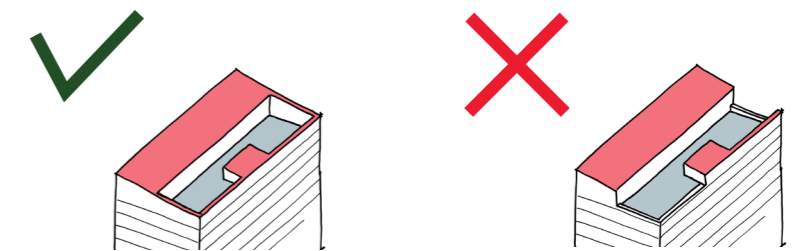
Diagrammet til venstre viser prinsipielt hvilke tak som skal utformes med en annen takform enn flat. Stiplet linje viser spillerommet i reguleringen. Takene til volum A.1 og B.1 skal være grønne tak eller takterrasser. De øvrige takflatene skal i så stor grad som mulig etableres som sedum for å fremstå grønne i fjernvirkningen. B.2 og C klargjøres for etablering av solceller.

Prinsipp for utforming 2

Volumer som er høyere enn alle tilstøtende volumer skal utformes med skråtak, der gesimsen følger skråtakets form. Flate partier innenfor skråtaket kan tillates.



Eksempler på ulike utforminger av skråtak på volumer der skråtak er angitt.



Innenfor takets kant, kan det etableres flate tak (vist i blått) for å legge til rette for funksjoner som terrasse eller tekniske installasjoner. Gesimsen skal følge takets hovedform hele veien rundt volumet.

Relevante planbestemmelser

Det skal etableres vegetasjon på minst 25% av taket.

De høyeste volumene (vist som volum A2, B2 og C1 i formingsveileder) skal utformes med skråtak (formingsveileder, takutforming prinsipp 1). Det høyeste volumet (volum A2) skal ha skråtak med minimum 15 grader helning.

Takutforming

Hovedintensjon
Nedskalering

Hovedintensjon
Variasjon innenfor en helhetlig utforming

Hovedintensjon
Synliggjøre byggets aktiviteter

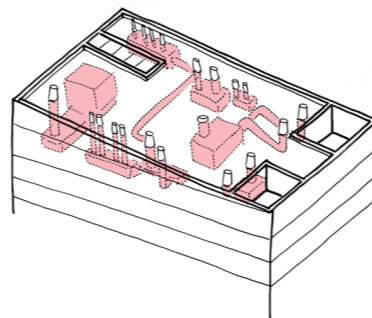
Intensjon

Som byggets femte fasade, synlig fra blant annet byens fjell, krever taket særskilt oppmerksomhet for å sikre en god integrering i prosjektets helhetlige arkitektoniske uttrykk.

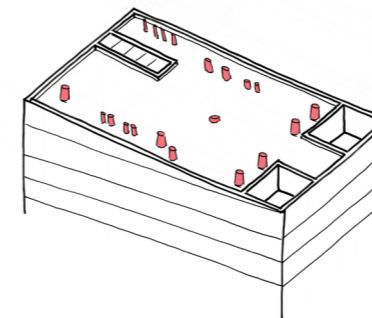
Prinsipp for utforming 3

Tekniske rom på tak skal integreres i volum- og fasadekonsept og ikke være frittstående installasjoner.

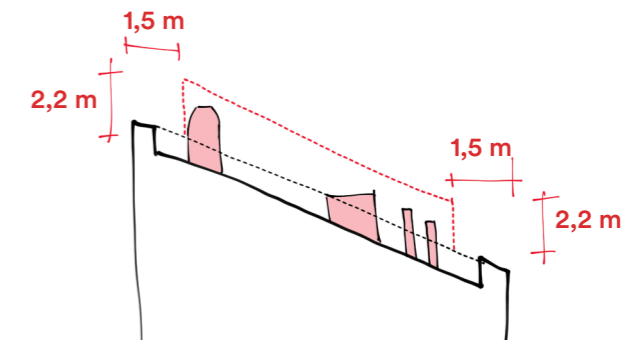
Mindre tekniske elementer som jethetter og piper, som ligger over gesims/nærmeste fasadeliv, skal trekkes inn minimum 1,5 meter fra fasadelivet for å minimere visuell synlighet fra omkringliggende gater. Hvis det bygges solcelleanlegg på taket skal disse etableres i ryddige felter.



Store tekniske elementer integrert i volum- og fasadekonsept.



Mindre tekniske elementer på tak, som ligger over gesims/nærmeste fasadeliv trekkes inn minimum 1,5 meter fra fasadelivet



Mindre tekniske elementer på tak, maks 2,2 meter over gesims/nærmeste fasadeliv, og trekkes inn minimum 1,5 meter fra gesims.

Relevante planbestemmelser

Flate partier innenfor skråtaket kan tillates, men gesims skal følge hovedform (formingsveileder, takutforming prinsipp 2).

Takene skal behandles som en del av tiltakets samlede arkitektoniske uttrykk. Byggetekniske anlegg og konstruksjoner på tak skal som hovedregel integreres i bygningens arkitektur og uttrykk. Tekniske installasjoner som ikke kan integreres i bygningens arkitektur og uttrykk, som rekkverk, solceller og jethetter tillates synlig inntil 2,2 m over gesims (målt fra nærmeste gesims). Disse elementene skal være inntrukket minst 1,5 meter fra fasadeliv (formingsveileder, takutforming prinsipp 3).

Fasadeutforming

Hovedintensjon
Nedskalering

Hovedintensjon
Variasjon innenfor en helhetlig utforming

Hovedintensjon
Synliggjøre byggets aktiviteter

Intensjon

Fasadekonseptet skal styrke volumkomposisjonen, formidle programmet, gi åpenhet og støtte bærekraftsmål. Det skal kombinere helhet og lesbarhet i konteksten, og balansere disse hensynene i en elegant arkitektonisk løsning.

Fasaden skal understreke vertikalitet for å motvirke byggets lengde. Fasadematerialet skal være robust og tåle sjøvann og derfor korrosjon på grunn av sin plassering på kaien. Tekniske elementer – fra rister og solavskjerming til gesimsbeslag og tak – skal integreres som en naturlig del av designet og underlegges arkitektonisk styring for å sikre høy kvalitet.



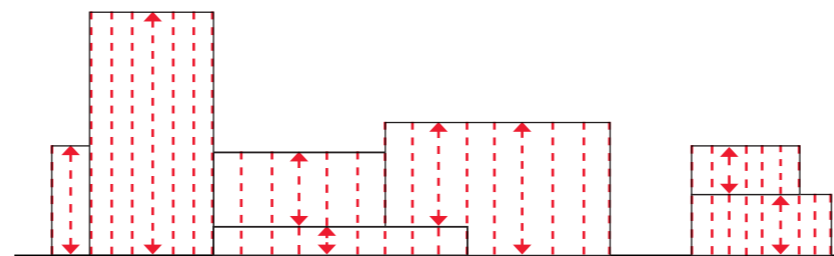
Referanse på utforming:
125 deansgate av Howells

Vertikaliteten understrekes med fasadelementer over to etasjer

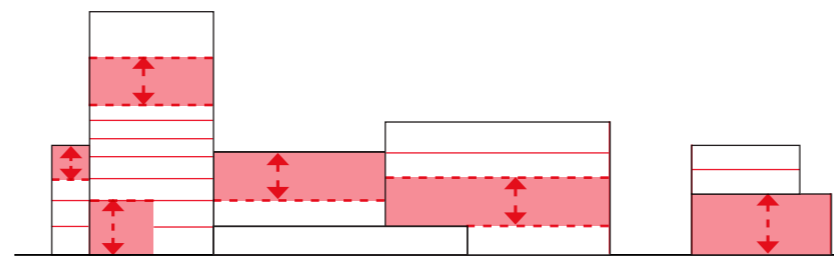
Foto: www.howells.uk

Prinsipp for utforming 1

Fasaden skal styrke volumkomposisjonen og gi vertikalitet til et langt og stort bygg.



Fasadene skal i større grad fremheve vertikalitet enn horisontalitet.

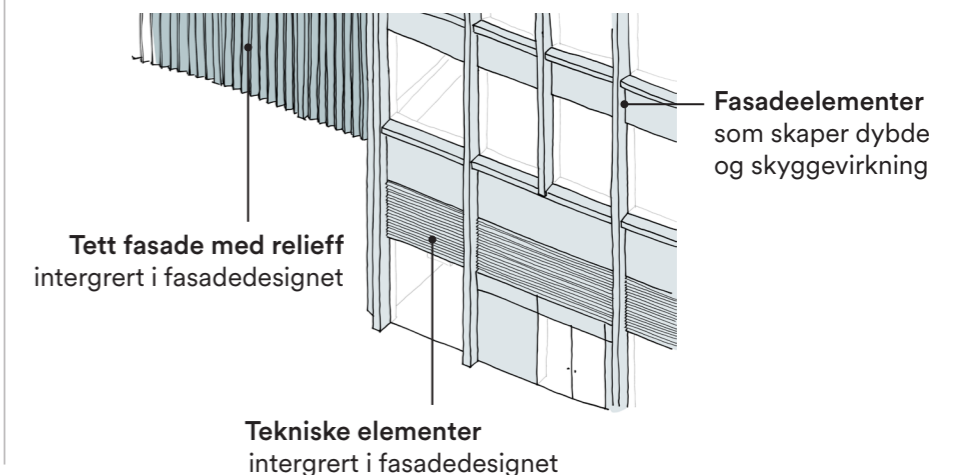


Antall horisontale linjer som går gjennom hele prosjektet skal minimeres, blant annet ved å visuelt slå sammen enkelte etasjer.

Prinsipp for utforming 2

Fasaden skal være av høy arkitektonisk kvalitet.

- Fasaden utføres med materialer av høy kvalitet, med presis detaljering, med særlig fokus på første etasje og rundt inngangspartier. Materialene må være robuste med tanke på nærhet til sjø, miljøvennlighet, vedlikehold og varighet.
- Det skal brukes virkemidler for å skape dybdevirkning samt variasjon i skygge og tekstur i fasadene mellom laboratorier og kontor.
- Tette flater og tekniske elementer som rister, åpninger, solavskjerming og takflater skal integreres i fasadeutforming og fargekonseptet.



Relevante planbestemmelser

Bebyggelse, utomhusanlegg og tekniske installasjoner skal gis en god arkitektonisk og estetisk utforming. Fasaden skal styrke volumkomposisjonen og gi vertikalitet til et langt og stort bygg.

Fasade på gateplan og innganger

Hovedintensjon
Nedskalering

Hovedintensjon
Variasjon innenfor en helhetlig utforming

Hovedintensjon
Synliggjøre byggets aktiviteter

Intensjon

Fasaden på første etasje krever særlig fokus, siden det er møtepunktet mellom bygningen og byen. Variasjon på første etasje brukes for å øke åpenheten i fasaden. På første og andre etasje bør man være så generøs som mulig med glass og åpne fasader, innenfor begrensningene satt av bygningens funksjoner og bærekraftambisjoner. Selv om enkelte funksjoner på første etasje krever en lukket fasade, er det desto viktigere å fremme åpenheten der det er mulig, for å sikre en bedre forbindelse mellom bygningen og dens omgivelser. Visuell utvidelse av disse åpne områdene gjennom variasjon i farge og/eller materiale forsterker denne effekten ytterligere.



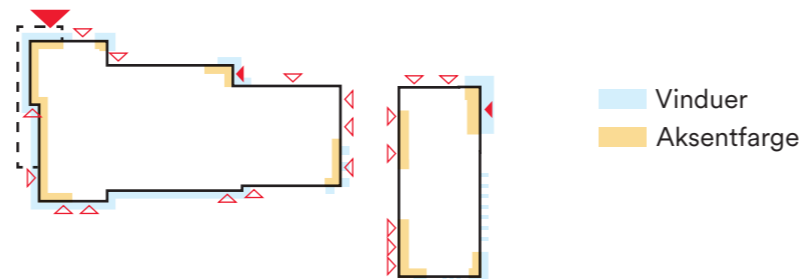
Referanse på utforming:
ForD av SAY Architects

Inngangen er markert tydelig med fargeskift.

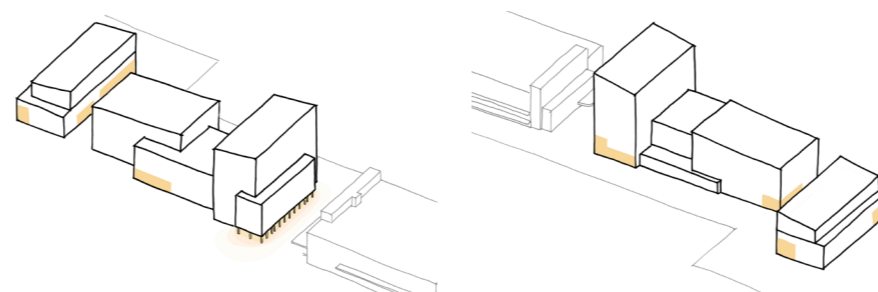
Foto: SAY Architects

Prinsipp for utforming 1

Inngangene og de åpne delene av fasaden skal visuelt markeres og forlenges gjennom variasjon i farge og/eller materiale.



Mulig plassering av åpne fasader på første etasje
Kan justeres ved endringer i plassering av funksjoner.



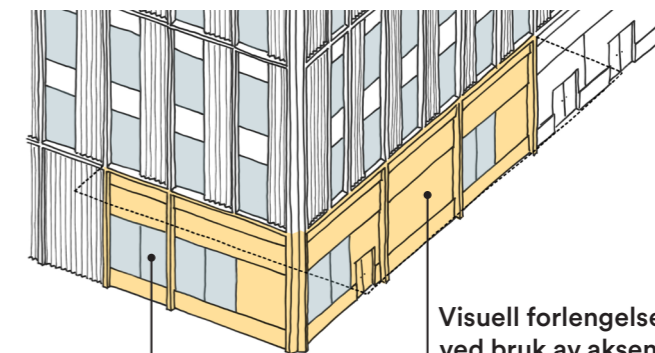
Markering av innganger

Prinsippdiagram viser hvordan inngangene og de åpne delene av fasaden visuelt skal markeres. Særlig byggets hjørner skal prioriteres. Inngangssoner markeres også i dekkene ute

Prinsipp for utforming 2

Fasaden på første etasje må være så åpen som mulig innenfor virksomhetens begrensninger, slik at bygget kan vise sin aktivitet til byen og legge opp til interaksjon med det offentlige byrom. Minst 25% av fasadelengde på gateplan skal ha vinduer som synliggjør aktiviteten bak fasaden til byen innenfor felt o_AT1.

Innvendige funksjoner som kan aktivere fasaden bør plasseres strategisk slik at det skapes innsyn der programmet tillater det, for eksempel i hangar- og verkstedsarealer, og sirkulasjonssoner.



Visuell forlengelse av åpne fasader ved bruk av aksentfarge.

Store og generøse vindusflater på 1.etg.

Relevante planbestemmelser

Det skal tilrettelegges for at deler av kantine på gateplan kan benyttes til bevertning utenom kontorets ordinære åpningstid.

Det skal etableres utadrettet virksomhet ved hovedinngangen. Dette kan være i form av et formidlingscenter.

Minst 25% av fasadelengde på gateplan mot vei, kai og gatetun skal ha vinduer som synliggjør aktiviteten bak fasaden.

Overdekning

Hovedintensjon
Nedskalering

Hovedintensjon
Variasjon innenfor en helhetlig utforming

Hovedintensjon
Synliggjøre byggets aktiviteter

Intensjon

Byggets bruk og funksjon krever overdekkede arealer enkelte steder – dels for å dekke og markere innganger, og dels for midlertidig lagring av utstyr beskyttet mot nedbør. Dette er et grep som allerede finnes rundt Vågen, og som i dette prosjektet brukes aktivt for å bidra til å aktivere kaifronten- i tråd med overordnede samfunns mål om levende og tilgjengelige byrom, med synliggjøring av aktivitetene knyttet til HI-FDir.

Havnefronten i Bergen sentrum har historisk vært preget av liv og aktivitet, med arbeid som foregikk ute – som lasting og lossing av båter, traller og tønner i bevegelse. Overdekningen ved HI-FDir er derfor et viktig arkitektonisk element for å synliggjøre byggets aktiviteter og styrke den aktive bruken av kaien. Utformingen skal ses i sammenheng med byggets fasadekonsept, og inngå som en del av aksentfargebruk i fasaden.

Overdekkede arealer og funksjonene de beskytter vil bidra til å aktivere kaifronten og synliggjøre byggets aktiviteter. Dette er en kritisk faktor for den daglige driften og bruken av bygget.



Stråndkaien 1930
Bergen byarkiv



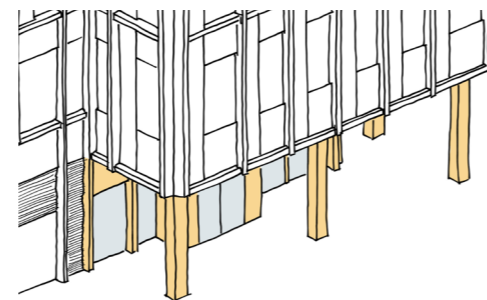
Bryggen 1902
Anden, Bear Wilge, Miniporsens skulpturteater i Bergen



Tomten

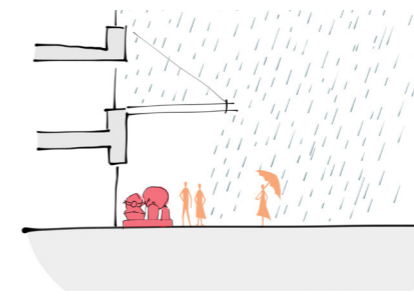
Prinsipp for utforming 1

Overdekkede arealer brukes til å markere innganger og gi værbeskyttelse for utstyr uten å måtte stenge områder rundt bygget.



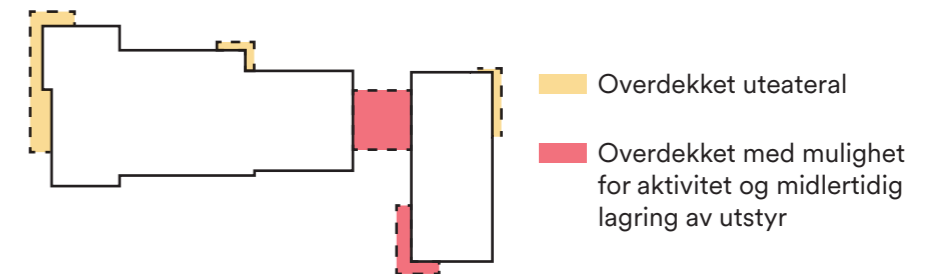
Eksempel på overdekning som markerer en inngang.

Innganger plasseres under overdekning, for eksempel som arkader under deler av volumet.

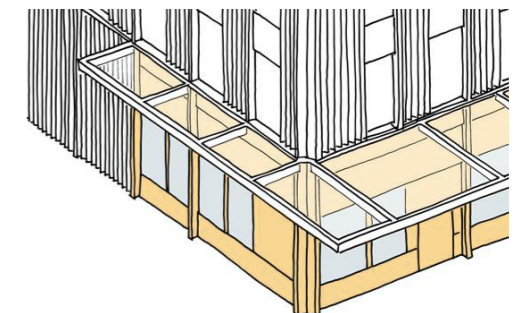


Værbeskyttelse for utstyr og aktivitet. Ikke tillatt mot Grønnegaten. Se rød markering på ovenstående kartlegging.

Denne typen overdekning dekker deler av fasaden og skaper soner hvor utstyr kan midlertidig lagres og testes under tak. Synlig, men beskyttet mot regn.



Kartlegging av overdekning
Kan justeres ved endringen i plassering av funksjoner.



Eksempel på overdekning som blir en del av fasadens formspråk.

Overdekningen følger den vertikale rytmen og fargetone til hovedfasaden den tilhører. På denne måten blir den integrert i prosjektet og vil ikke fremstå som en separat bygningsdel. Overdekning må slippe dagslys gjennom.

Relevante planbestemmelser

Overbygning i forbindelse med hovedinngang skal integreres i bygningskroppen som inntrukket bygningsdel (volum A1 i formingsveileder).

Del 2: Utomhus

Logistikk og gangforbindelser

Hovedintensjon
Nedskalering

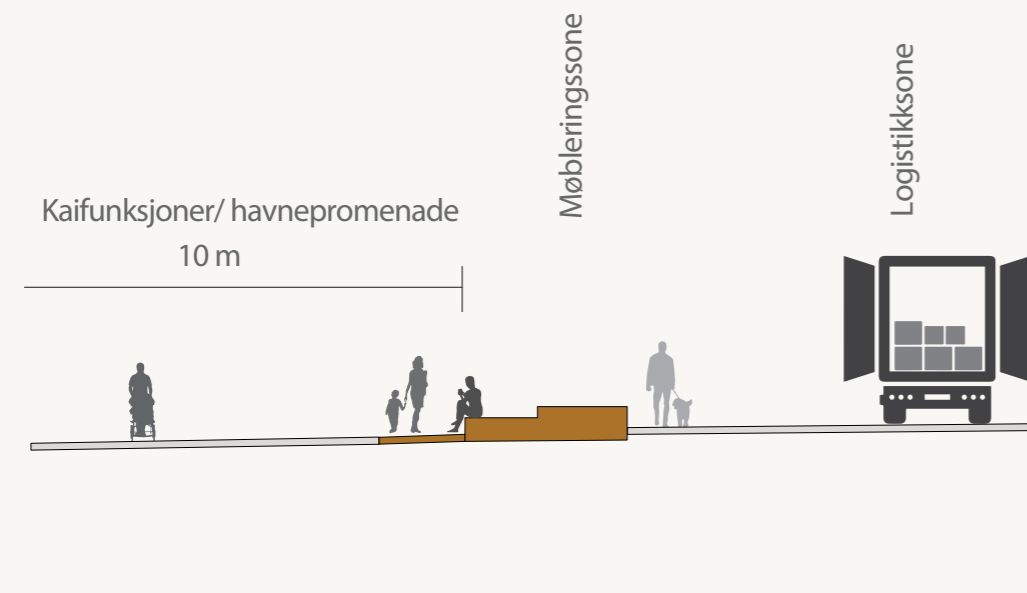
Hovedintensjon
Variasjon innenfor en helhetlig utforming

Hovedintensjon
Synliggjøre byggets aktiviteter

Intensjon

Uteområdene på Dokken skal være flerfunksjonelle og attraktive. Dokken blir både arbeidsplass, lokalmiljø og et målpunkt. Her skal det være rom for ulike funksjoner og mennesker som skal fungere sammen.

Prosjektets uteområder på sjøsiden utformes i en helhetlig sammenheng med tilgrensende kai og havnepromenade.



Prinsipp for utforming 1 Logistikk og tilkomst

For at området skal fungere er det viktig å sette av tilstrekkelig plass til logistikk, tilkomst til sjø og tilkomst for større kjøretøy. Noen områder er derfor åpne og romslige.

Det skal være trygt å oppholde seg på Dokken både for de som arbeider der og de som ferdes forbi. Det er derfor viktig med utforming av trygge gangforbindelser.

Utforming av trinn og vegetasjon skal lede gående til havnepromenaden. Ved lossing på kai benyttes rute nærmere bygg av de myke trafikantene.

Samtidig skal tilkomsten til sjø og muligheten for opphold og rekreasjon sikres.



Logistikkområde
Snitt vises med rød linje.



Gangmønster
Til vanlig vil havnepromenaden benyttes som en hovedgangssone og det etableres koblinger fra sjø og opp mot "Grønnegaten".



Gangmønster ved stormflo
Blå farge på illustrasjon indikerer lav kai. Ved stormflo, høye bølger eller stenging av kai skal myke trafikanter ledes til en gangforbindelse nærmere bygg.

Relevante planbestemmelser

3.1.4 Angitt offentlig eller privat tjenesteyting (o_AT3)

Området skal brukes som utomhus logistikk- og driftsareal. Innenfor området skal det tilrettelegges for varelevering, mottak av fisk og laboratorieprøver, henting av avfall, interne kjørearealer, lastesoner, oppstillingsplasser, lagring og tekniske installasjoner for forsyning av bygget.

Området skal være åpent for allmenn ferdsel, men kan av sikkerhetsmessige og driftsmessige hensyn i kortere perioder sperres for ferdsel.

Området skal tilrettelegges med trygge og intuitive gangpassasjer.

Mellom o_ST1 og o_KAI skal det etableres gangforbindelse som markeres i dekket, med bredde min. 2 meter. Det skal etableres belysning av gangpassasje under takoverbygg mellom o_AT1 og o_AT2

I overgangssone mellom o_AT3 og o_KAI skal beplantning og møblering benyttes som virkemiddel for å lede gående til o_KAI.

Sikring og opphold

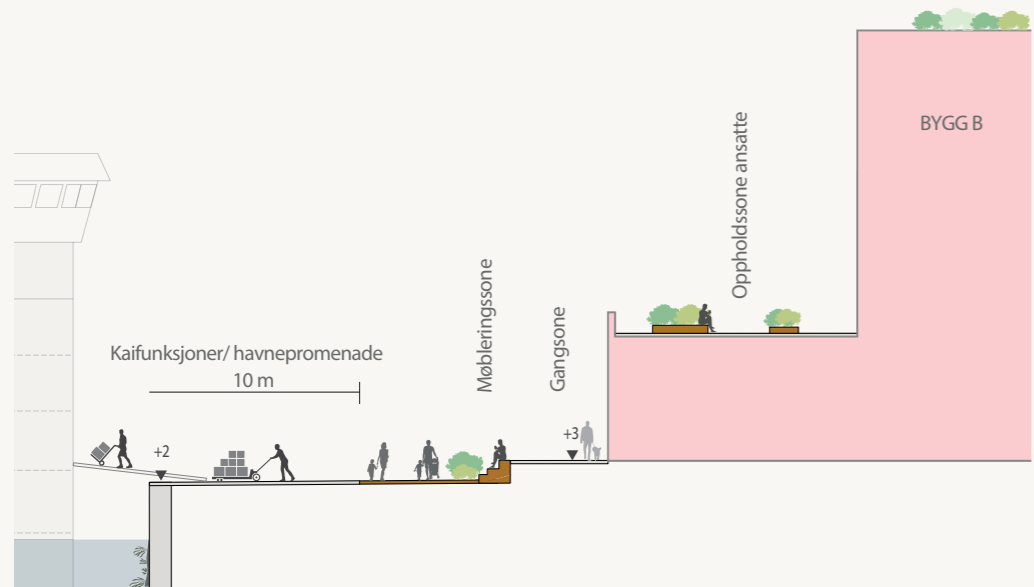
Hovedintensjon
Nedskalering

Hovedintensjon
Variasjon innenfor en helhetlig utforming

Hovedintensjon
Synliggjøre byggets aktiviteter

Intensjon

Det skal etableres gode rom for opphold og rekreasjon i nærheten av sjø samtidig som det er behov for å sikre bygget og gående mot stormflo, havnivåstigning og bølger.



Prinsipp for utforming 1 Stormflosikring og opphold

Bygget ligger på en annen høyde enn kaien. Denne nivåforskjellen er løst gjennom flere terskler med vegetasjon, sittekanter og trapper. Dette blir et flerfunksjonelt element som både gir flombeskyttelse og mulighet for opphold og utsikt i nær kontakt med sjø.

På sjøsiden av bygget benyttes røffere materialer som betong og tre.



Sjøsiden
Snitt vises med rød linje.



Eksempel på vegetasjonsbruk på sjøsiden
For å myke opp sjøsiden etableres flere mindre vegetasjonsfelt.



Høydeforskjellen mellom kaien og bygget består av vegetasjonsfelt og trinn i tre.
Gir rom for opphold og beskytter bygget mot stormflo.

Relevante planbestemmelser

Byggverk skal plasseres, dimensjoneres og sikres mot beregnet stormflonivå i henhold til anbefalte verdier i Fremtidig havnivå, stormflo og bølgepåvirkning, Anbefaling for planlegging av nye tiltak på Dokken og Laksevåg (Norconsult 2024).

Utendørs arealer som ligger under flomsikkert nivå og som kan bli utsatt for bølgepåvirkning skal planlegges som oversiktlige arealer med helning mot sjø og med alternative trygge gjennomgangsruter.

Hovedinnganger, innganger til underetasje, nødutganger og atkomst til nødutganger skal plasseres flomsikkert og utenfor sone som kan bli utsatt for bølgepåvirkning.

Helhet og en menneskelig skala

Hovedintensjon
Nedskalering

Hovedintensjon
Variasjon innenfor en helhetlig utforming

Hovedintensjon
Synliggjøre byggets aktiviteter

Intensjon

Dokken blir en bydel med høye miljøambisjoner og fokus på gode byrom. Her skal folk tilbringe tid blandt annet til fots og på sykkel. Det er derfor særlig viktig å lage gode områder praktiske, trygge og vakre gangsoner for de myke trafikantene.

Ved høye bygg er det særlig viktig å skape en menneskelig skala for at gatene og byrommene skal bli gode å oppholde seg i. Gaten skal oppfattes som ett byrom for gående som ferdes gjennom. Vegetasjon og utforming langs fasade må utformes slik at det henger sammen med gatens utforming og skaper en helhet.



Prinsipp for utforming 1 Helhet

Gangsonene må være trygge og effektive for gående, i tillegg må det være attraktivt å oppholde seg og ferdes her. Et raust gatesnitt gir mulighet for mye grønt. Utforming og beplantning av uterom langs fasade skal henge sammen tilgrensende gate og oppleves som et helhetlig gaterom.

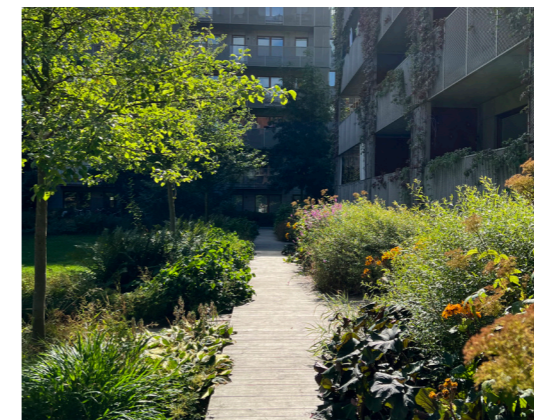
Vegetasjon i gaten gir flere positive effekter:

Den menneskelige skalaen: Vegetasjonen vil være med på å dempe de høye byggene og skape en menneskelig skala.

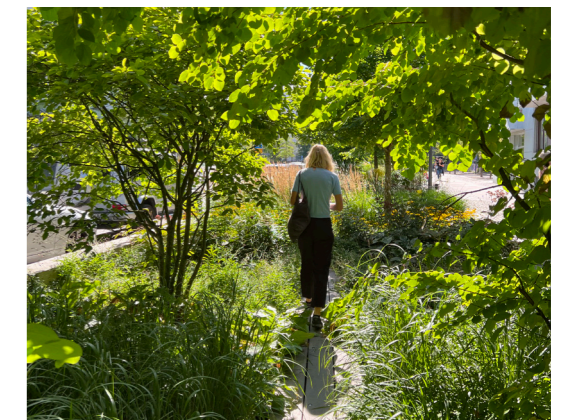
Variasjon: Vegetasjonen skaper variasjon for menneskene som ferdes gjennom gaten og bidrar til å skape liv gjennom årstidsvariasjon.



Vegetasjon
Snitt vises med rød linje.



Brede vegetasjonsfelt
Brede vegetasjonsfelt skaper rom og danner en menneskelig skala mellom høye bygg.



Frodighet og variasjon
Frodige vegetasjonsfelt gir en opplevelse til de forbigående og skaper variasjon.

Relevante planbestemmelser

Området (o_AT4) utgjør en utvendig overgangssone mellom bygg i o_AT1 og tilgrensende samferdselsformål o_ST1, o_GT og o_KAI. Overgangssonen skal tilpasses opparbeiding av samferdselsformålene (ref. utomhusplan kap 2.5), og skal tilrettelegges for opphold og sittemuligheter og vegetasjon.

Utomhusarealer og møbleringselementer skal ha en helhetlig utforming som ivaretar funksjonalitet, universell fremkommelighet, sikkerhet og synliggjør virksomhetens aktiviteter.

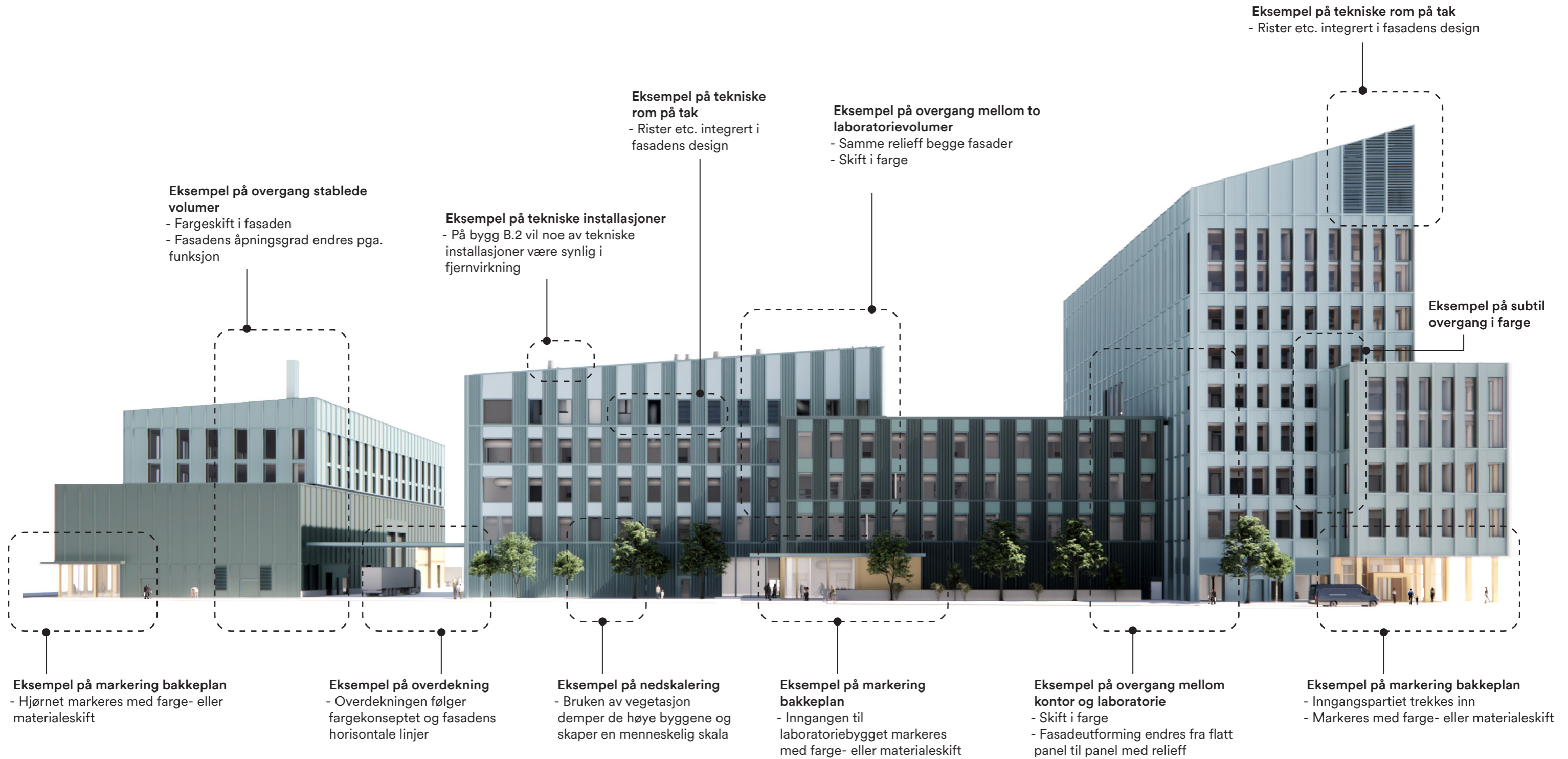
Materialbruken på dekker skal hovedsakelig være varig og lite vedlikeholdskrevende, som natursteinsdekker, tegl eller plasstøpt betong. Møblering skal bestå av materialer og produkter med robust og varig kvalitet.

Hovedprinsippet for plassering av vegetasjon skal være i henhold til illustrasjonsplan. Innenfor de enkelte deltefelt skal utomhusplanen vise minst tilsvarende grøntarealer som vist i illustrasjonsplan til planforslaget.

Eksempelutforming

Eksempelutforming

Et eksempel på hvordan prosjektet kan utformes i tråd med prinsippene i formingsveilederen.





**Henning
Larsen —**