



Formingsveileder Signaturhagen Skjold

Fana, Gnr. 40, Bnr. 1462 m.fl.
Nasjonal arealplan-ID 4601_71250000

Bergen, 12.11.2025

INNHold

Innledning

- Plankart
- Bruk av formingsveilederen
- Plangrep

Del 1

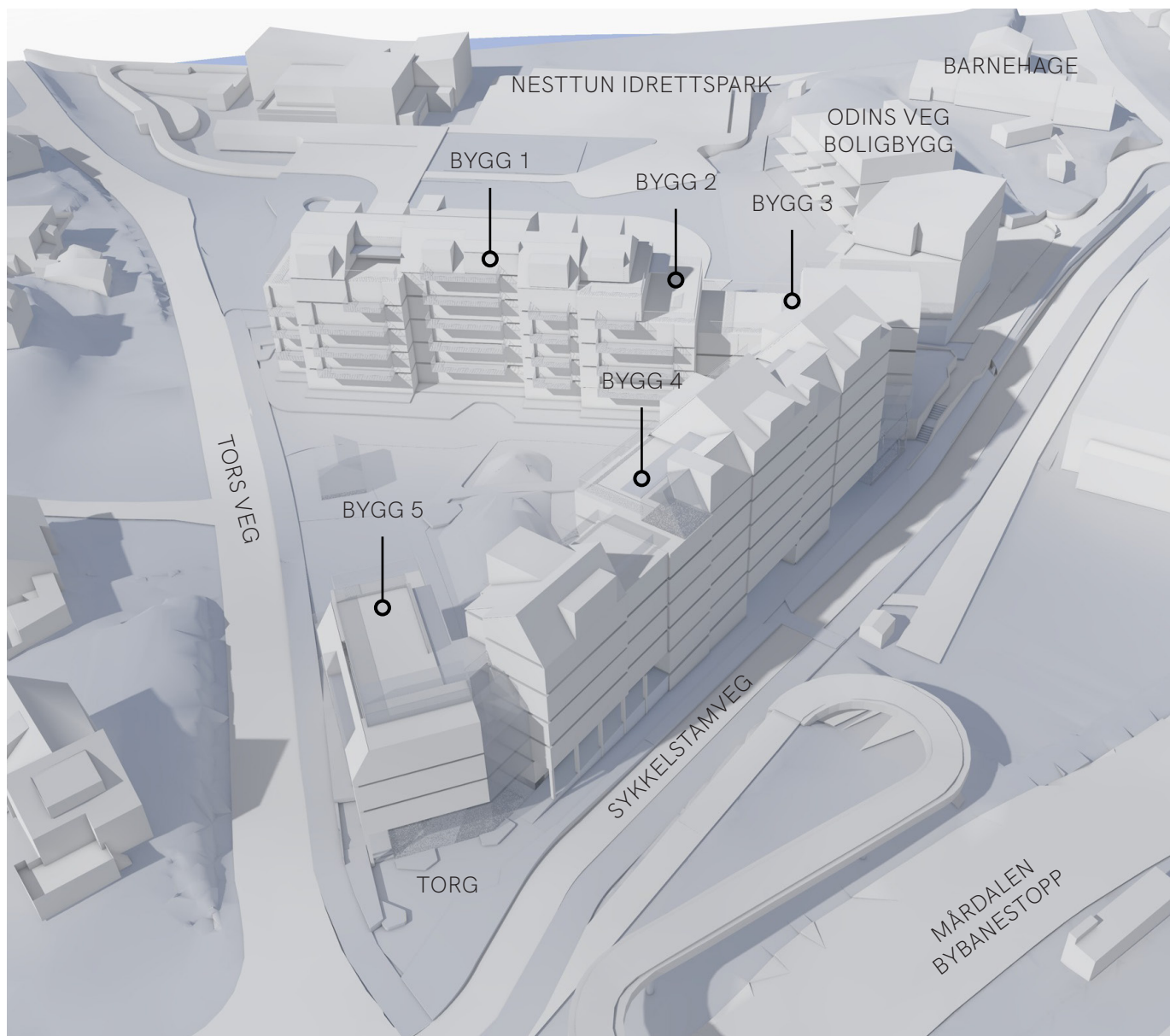
Bebyggelse

- Førstetasjer og kantsoner
- Fasader
- Takutforming
- Farger og materialbruk

Del 2

Fellesarealer / uterom

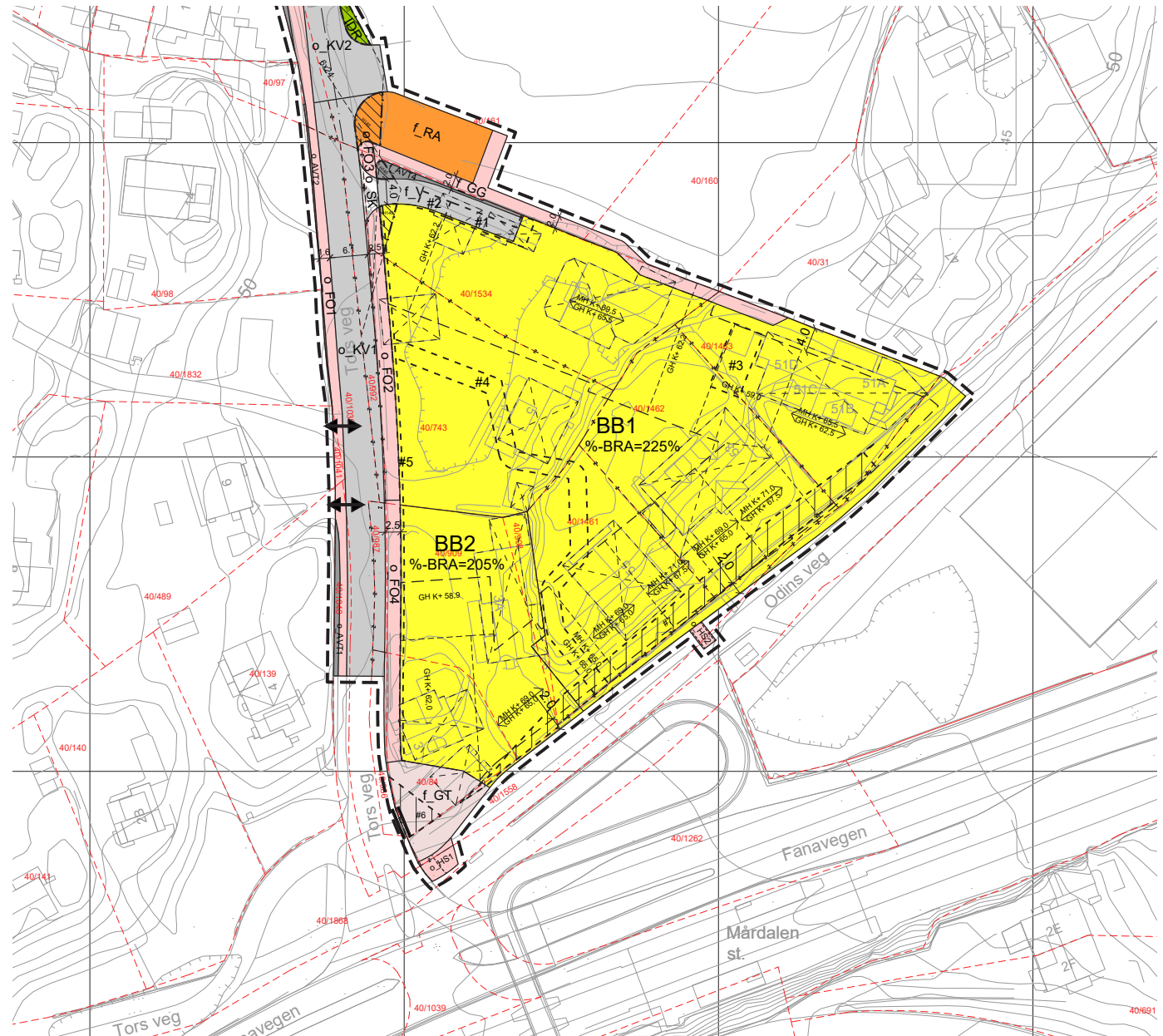
- Gårdsrommet
- Haugen
- Torget
- Hagen



PLANKART

Planområdet er lokalisert på Skjold i Fana bydel, Bergen kommune. Område, som har en klar triangulær form, er avgrenset at Tors veg i vest, Nesttun idrettspark i nord og Odins veg med den nye sykkelstamvegen i øst.

Planens hensikt er å legge til rette for boligbebyggelse i form av blokkbebyggelse, med totalt ca. 105 nye boenheter. Planen vektlegger deleløsninger, gode fellesarealer og høy kvalitet i arkitektonisk utforming, detaljering og materialbruk.



INNLEDNING

BRUK AV FORMINGSVEILEDEREN



I forbindelse med utarbeiding av boligprosjektet Signaturhagen på Skjold i Bergen, har vi laget en formingsveileder for bebyggelse og byrom. Formingsveilederen er utarbeidet av VILL arkitektur, LARK landskap og Astab på vegne av forslagsstiller Signaturhagen Skjold AS.

Formingsveilederen skal sikre arkitektonisk kvalitet og helhetlig utforming innenfor det planlagte området, og i relasjon til omkringliggende bebyggelse og byrom.

Vi har utarbeidet et sett med prisipløsninger for typiske situasjoner, som gir overordnede føringer for den videre utviklingen av prosjektet. Prinsippene bygger opp under områdets arkitektoniske karakter og særpreg.

Veilederen er delt inn i tre deler; En Innledning, Del 1: Bebyggelse og Del 2: Fellesareal. Innenfor hver del blir de ulike temaene belyst med egne prinsippløsninger og knyttet opp mot konkrete bestemmelser.

Formingsveilederen er et supplement til planbeskrivelsen, og bidrar til å konkretisere prosjektet innenfor de rammene som er lagt i planen. Den er retningsgivende for utforming av bebyggelse og kantsoner, der enkelte elementer er forankret i reguleringsbestemmelsene.

Veilederen skal brukes som referansedokument for utbygger, formgivere og saksbehandlere ved byggesaksbehandling innenfor planområdet.

INNLEDNING

PLANGREP

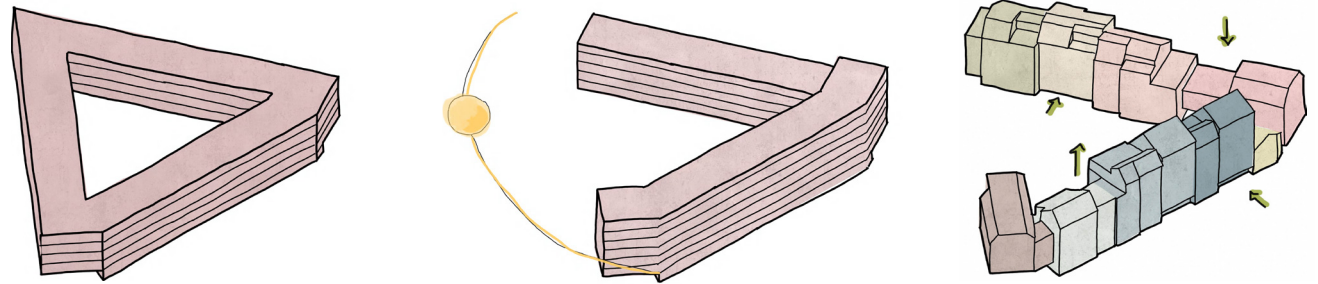
Planens formål er å transformere 7 eneboligtomter til ett, samlet boligområde med blokkbebyggelse for inntil 100 boenheter. Boligprosjektet har en tydelig sosial profil, der samlingspunktet er en inndørs hage tilgjengelig for alle beboere i prosjektet. I tilknytning til hagen, skal de legges til rette for en rekke fellesarealer, som gjesteleilighet, felles kjøkken, bibliotek, verksted mv. Det konkrete innholdet i fellesarealene vil bli utarbeidet sammen med fremtidige beboere i en utvidet medvirkningsprosess.

Bebyggelse er planlagt som blokkbebyggelse mot nord og øst, der deler av bygningsmassen skjærer utearealene mot støy fra Fanavegen. Prosjektet åpner seg mot vest, med solfylt, samlet uteareal som inviterer inn fra Torsveg.

I sør er det satt av plass til et offentlig tilgjengelig torg som åpner opp situasjonen rundt krysset ved Tors veg/ Fanavegen. Her skapes det en oversiktlig og hyggelig møteplass i tilknytning til et trafikalt knutepunkt som i dag fremstår som lite oversiktlig.

Hovedinngang er lagt via den felles "Hagen" som har tilkosmt fra både Odinsvei og gårdsrommet. Parkering er samlet i P-anlegg under blokken i nord, med nedkjøring fra Tors veg. Beboere må gå via "Hagen" for å komme til parkeringen, som et av flere tiltak for å skape sosiale møtepunkter for beboerne. Det er også innganger til boligene både fra Torget, Odins vei og fra nord.

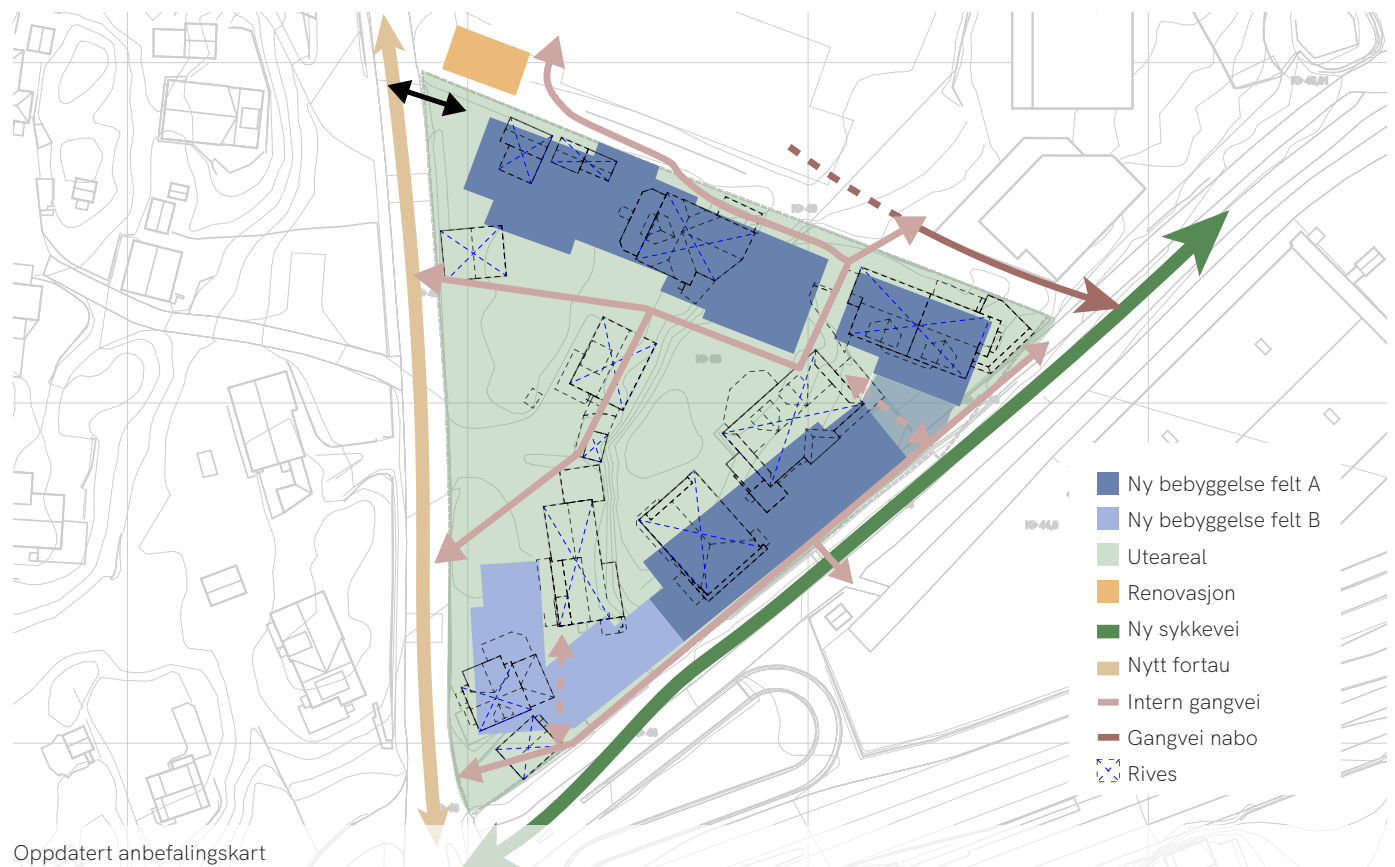
Det legges til rette for sosiale møtepunkter mellom beboere og nabolaget. På torget er det lagt til rette for fellesarealer som kan fungere som "grendahus", en lokal kafe eller møteplass for organisasjoner. Snarvei fra Odinsvei videreføres til Torsvei nord for tomten, med en åpning i bebyggelsen i nord som fører inn til gårdsrommet og videre gjennom felles utendørsarealer.



Utbyggingsvolum

Åpne mot vest - slippe inn solen

Optimalisere for sol og stedstilpassing



Oppdatert anbefalingskart

DEL 1 - BEBYGGELSE

FØRSTEETASJER OG KANTSONER

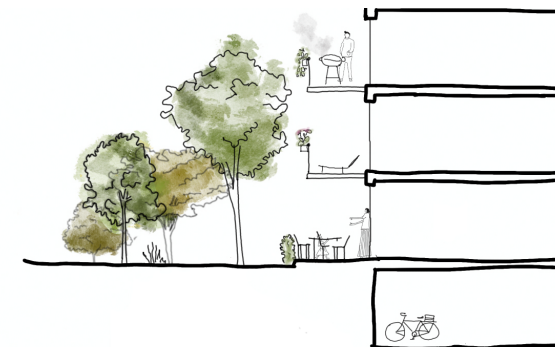
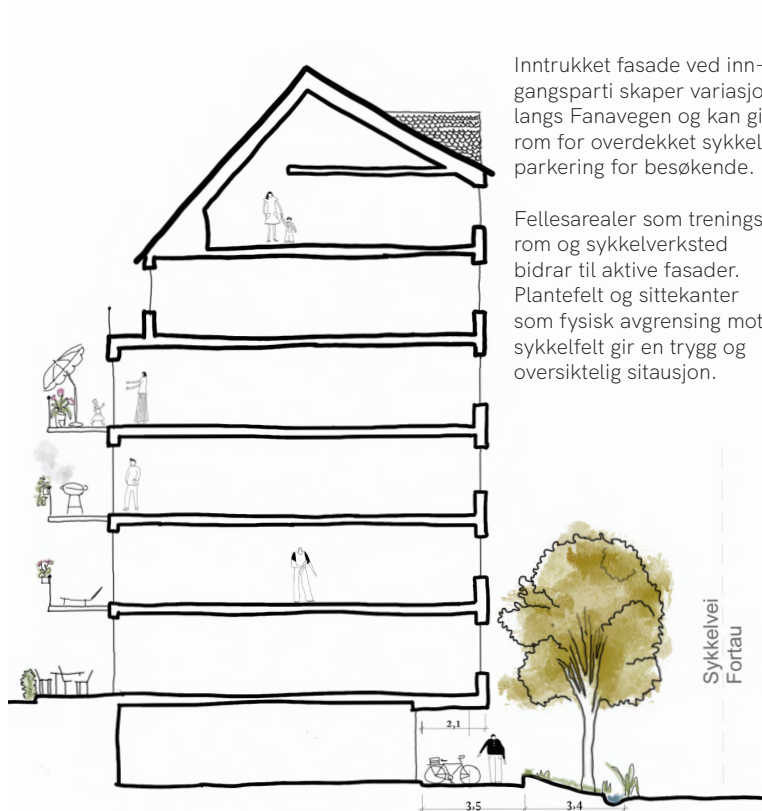
INTENSJON:

Bebyggelsen skal utformes slik at det er enkelt og oversiktlig å finne frem. Det skal skapes et tydelig skille mellom privat og offentlig/felles arealer.

Byggene skal ha aktiv fasade mot Fanavegen og fremtidig sykkelstamvei. Her får bygg og innganger et tydelig mer urbant preg. Felles, og private, innganger på bakkeplan bidrar til å aktivisere fasadene mot nord og øst.

PRINSIPPER FOR UTFORMING:

- Tydelig markerte inngangssoner; inntrukket fasade ved inngangsparti, kontrast farge/materiale.
- Beplantning og/eller sprang i høyde mellom private forhager og fellesareal.
- Fellesarealer har inngang fra bakkeplan med tydelig kontakt mellom ute/inne.
- Plassere felles aktivitetsarealer som treningsrom og sykkelverksted, samt hovedinngang til "Hagen" langs fasade mot sykkelvei.
- Leiligheter på bakkeplan får egen inngang der det er mulighet for det.

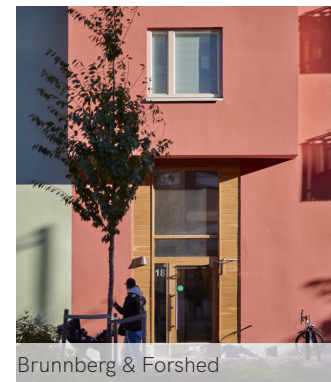


Leiligheter på bakkeplan har små forhager som skilles fra fellesareal med beplantning og/eller høydesprang.

RELEVANTE BESTEMMELSER

3.1.1.14. Innendørs fellesareal kan, og innendørs hage skal, være en del av en aktiv fasade mot sykkelstamvegen.

3.1.1.19. Privat uteoppholdsareal på bakkeplan skal skilles fra felles areal med rekkverk, beplantning, materialitet eller lignende.



DEL 1 - BEBYGGELSE

FASADER

INTENSJON:

Bebyggelsen danner en overgangssone mellom den nye urbane utviklingen i området langs bybanen, eksisterende bebyggelse som i hovedsak består av eneboliger, samt nyere planlagt blokkbebyggelse. I dette taktskiftet i struktur og volum som foregår i nærområdet, skal prosjektet bidra som en mediator i godt samspill med eksisterende bebyggelse og lokale kvaliteter. Bebyggelsen skal fremstå med en tydelig karakter, med variasjon i det arkitektoniske uttrykket.



Havnegaten, Holar arkitekter



Carlanelunden, Arkitema



Samjan & Linaberg, Brunberg & Forshed

PRINSIPPER FOR UTFORMING:

- Inndeling - fremstår som enkeltstående bygg i en helhet
- Sprang - brudd i fasade, i form av sprang og/eller skifte i materiale
- Variasjon - en verktøykasse av virkemidler som benyttes innenfor gitte rammer.
- Tredeling av fasade - sokkel, hovedfasade, tak



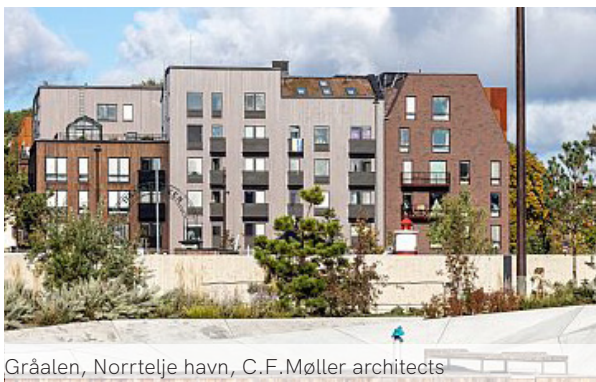
Oppriss av fasade mot Fanaveien

- Markert sokkel - Aktiv fasade langs sykkelveien - Fasadeinndeling ved hjelp av farge og materialbruk - Variasjon i høyde

RELEVANTE BESTEMMELSER

3.1.1.33. Den samlede bygningsmassen skal gis et estetisk og tiltalende formspråk som i sin material- og fargebruk skal stå i harmonisk relasjon med sine omgivelser.

3.1.1.34. Fasader lengre enn 25m skal deles opp ved bruk av endringer i farge og/eller fasademateriale, eller tydelige sprang i fasaden.



Gråalen, Norrtelje havn, C.F. Møller architects



Träkronan, FO Arkitektkontor

DEL 1 - BEBYGGELSE

TAKUTFORMING

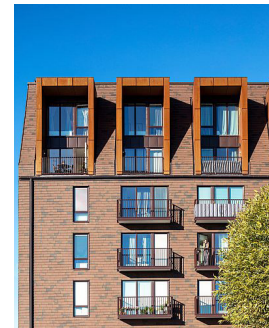
INTENSJON:

Bygningsmassen skal tilpasses den varierte bebyggelsen i området, fra eneboliger til nyere blokkbebyggelse og næringseiendommer. Som et bindeledd mellom ulike typologier skal det etableres et variert taklandskap.

Skrå takflater med senket gesimslinje reduserer byggenes høydevirkning. Det innarbeides skjermete felles og private takterrasser inndelt med intime soner for opphold og rekreasjon.



Dæhleggata D36, Element arkitekter



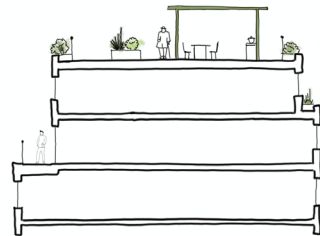
Gråalen, C.F.Møller architects



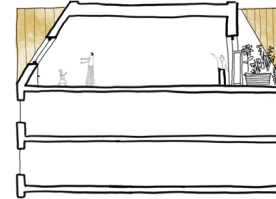
Carionelunden, Arkitema architects

PRINSIPPER FOR UTFORMING:

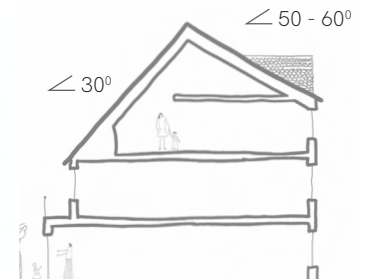
- Tre prinsipper for takform:
 - Salttak med takopplett
 - Salttak med inntrukket terrasse
 - Flate tak med takterrasse
- To til tre utvalgte takvinkler benyttes gjennomgående i alle bygg
- Rekkverk på takterrasse trekkes inn fra fasade



Takterrasse
Rekkverk trekkes inn fra fasadeliv



Salttak med takopplett eller inntrukket terrasse
Vinkel på tak kan variere, men 2-3 ulike vinkler skal benyttes gjennomgående i prosjektet.



RELEVANTE BESTEMMELSER

3.1.1.29. Takform skal være variert. Det tillates takopplett eller inntrukket terrasse. Takopplett tillates høyere enn gesimshøyde. Takopplett tillates ikke oppført over mønehøyde.

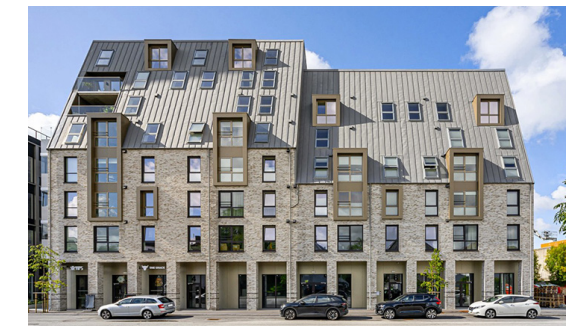
3.1.1.25. Felles takterrasse skal tilrettelegges for opphold og opparbeides i god og varig brukskvalitet i materialvalg og møblering.



Gråalen, C.F.Møller architects



Kvarnholmens brygga, Ettellva



Møllerkvartalet, LINK arkitekter

DEL 1 - BEBYGGELSE

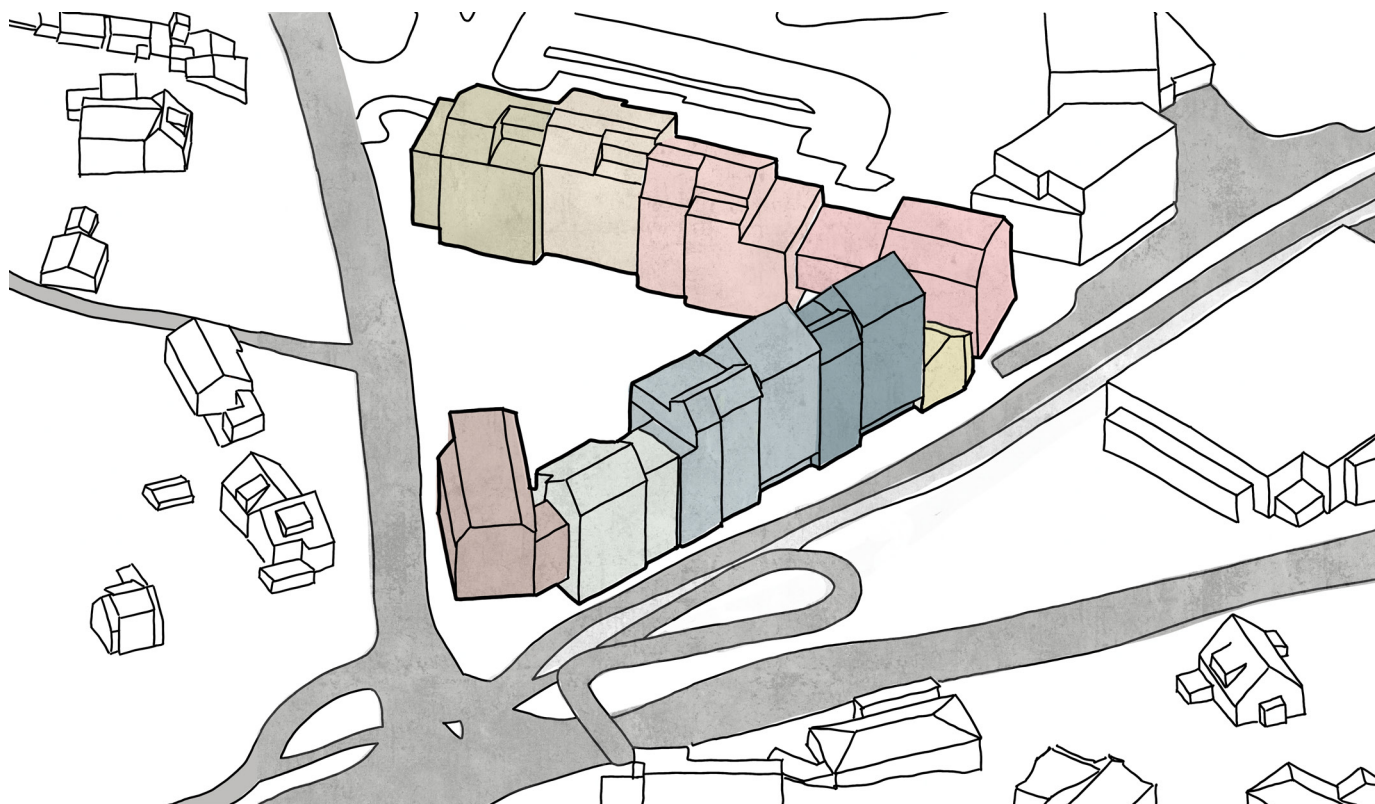
FARGER OG MATERIALBRUK

INTENSJON:

Bebyggelsen skal gies en helhetlig utforming med variasjon innenfor et gitt sett med virkemidler for å unngå store ensformige bygningsvolumer. Bygningsvolumene skal underdeles slik at de fremstår som selvstendige bygg. Dette fremheves ved valg av ett hovedmateriale og en hovedfarge eller -materiale per bygg. Hovedfarger/-materialer skal harmonere med tilstøtende bygg og velges med tanke på kvalitet, gode sanselige opplevelser, harmoni og lesbarhet.

PRINSIPPER FOR UTFORMING:

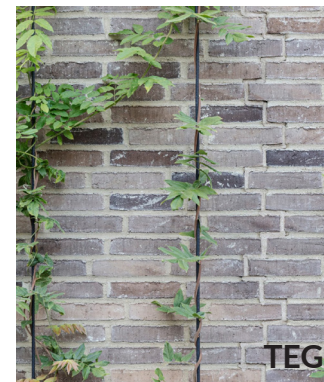
- Det skal utarbeides en overordnet fargepalett der det defineres en hovedfarge/-materiale per bygg, med to andre harmoniserende farger og en kontrastfarge for detaljer.
- Inndelig - fremstå som selvstendige bygg.
- Holdbare materialer i nedre etasjer - tegl, betong eller trekledning. Platekledning skal unngås steder der det er mulighet for sammenstøt.



RELEVANTE BESTEMMELSER

3.1.1.32. *Byggenes estetiske uttrykk skal fortrinnsvis sikres gjennom å benytte naturlige og varierte materialer som tre, tegl og puss. Fargebruk på fasadene skal være matte/dempede fargetoner.*

3.1.1.33. *Den samlede bygningsmassen skal gis et estetisk og tiltalende formspråk som i sin material- og fargebruk skal stå i harmonisk relasjon med sine omgivelser.*



DEL 2 - FELLESAREALER OG BYROM

GÅRDSROMMET

INTENSJON:

Opparbeide gode lekeplasser og uformelle møteplasser for naboer i gårdsrommet. Skape ulike oppholdssoner for ulike møter og aktiviteter for eksempel: Små oppholdssoner med benker, grillplass, plen for avslapning, amfi, torg for loppemarked o.l.

Det skal være et variert tilbud: Det skal legges til rette for felleskap, aktivitet og avslapning.

Gårdsrommet skal skjermes for trafikk, og det legges opp til områder som ikke er programmert og som stimulerer til frilek og fantasi -leken kan finne sted overalt!

PRINSIPPER FOR UTFORMING:

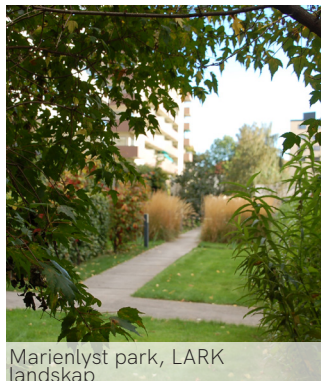
- Gårdsrommet skal inneholde lekeplasser, steder for opphold, vegetasjon og sykkelparkering.
- Det skal planlegges oppholdssoner som utnytter solforholdene, (rom for både sol og skygge i gårdsrommet).
- Det skal benyttes enhetlig belysning, dekker for gangstier, møblering og utstyr.
- Det skal benyttes variert utstyr på lekeplassene.
- Det skal være rom for både frilek og organisert lek
- Vegetasjon skal inngå som en del av lekeområdet.
- Skjerming mot vei med f.eks vegetasjon eller støyskjerming
- Det skal benyttes gjenbruksmaterialer der dette er gjennomførbart.



Utsnitt av illustrasjonsplan - ikke i skala

RELEVANTE BESTEMMELSER

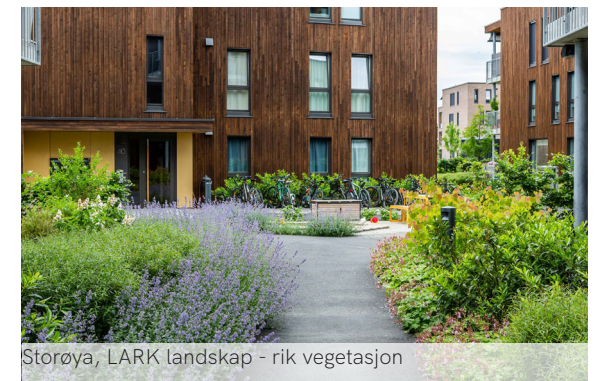
3.1.1.18. Felles uteoppholdsareal skal tilrettelegges med gangsoner, lekeområder og oppholdssoner.



Marienlyst park, LARK landskap



Felles dyrkeareler



Storøya, LARK landskap - rik vegetasjon

DEL 2 - FELLESAREALER OG BYROM

TERRENG OG VEGETASJON

INTENSJON:

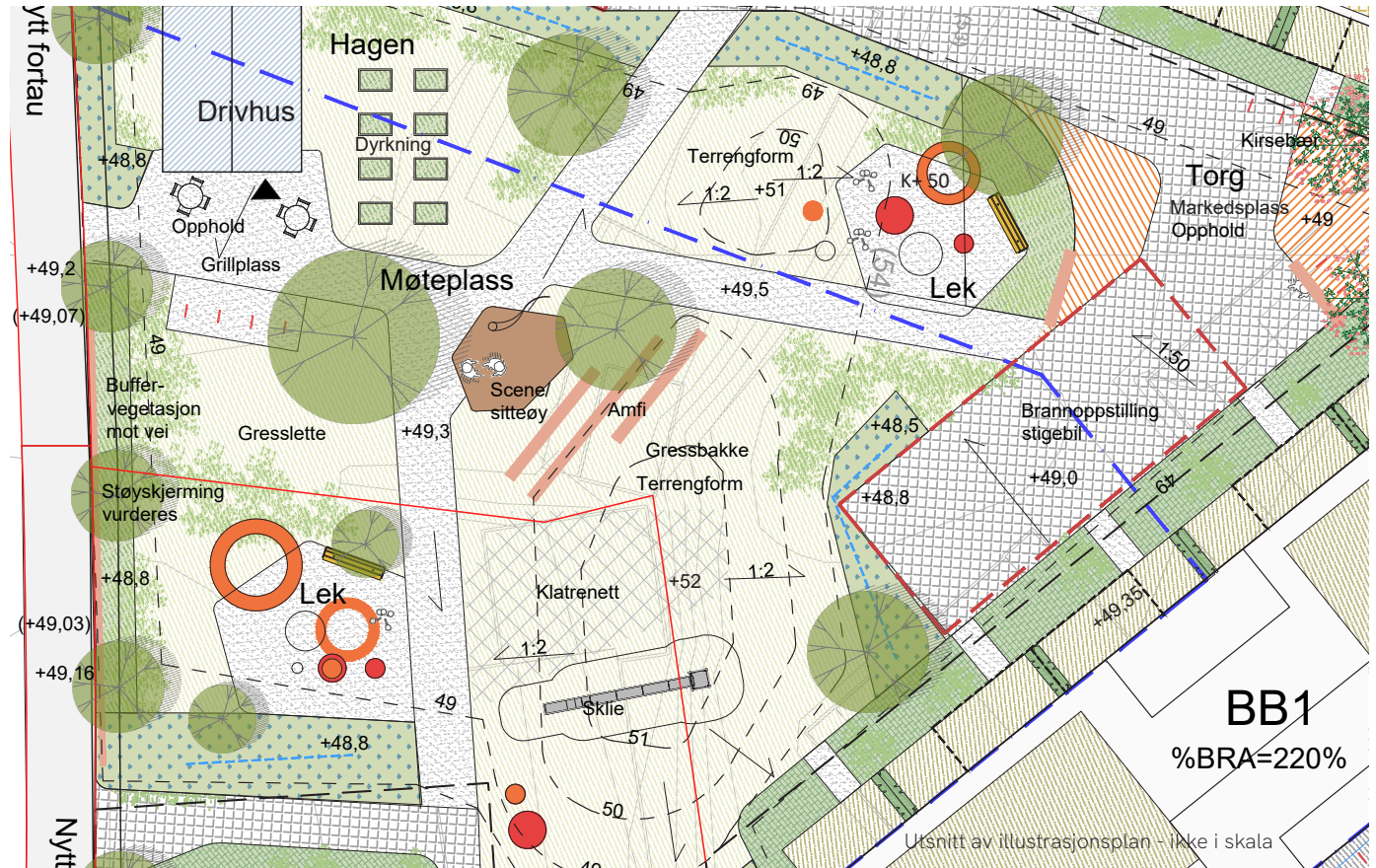
Det skal være variert terreng, vegetasjon, sol og skygge i gårdsrommet. Eksisterende terreng skal bevares hvor mulig og bearbejdes til en haug sentralt i gårdsrommet, som inngår som en del av lekeområdet. Terrengformer er attraktivt for barn, det stimulerer til annen type lek en for eksempel lekeapparater. Det gir mulighet for oversikt og bidrar til å dele området inn i soner. Variert terreng bidrar til motorisk utvikling og stimulerer til frilek og aktiviteter som for eksempel aking og klatring. Gårdsrommet skal fremstå frodig og intimt. Overvann håndteres lokalt, og som bruks- og opplevelselement i utformingen. Vegetasjon og overvann skal bidra til å øke biodiversitet.

PRINSIPPER FOR UTFORMING:

- Karakteristisk eksisterende terrengform illuderes og det bygges opp som en ny terrengform «haugen» sentralt i gårdsrommet
- Det legges opp til lekeelement i fbm. landskapsformen, men det er også rom for frilek
- Vegetasjonen skal være frodig og brukes som et romdannende element i flere sjikt
- I områder med p-kjeller er det viktig at det sikres jorddybder som er tilstrekkelig for buskvegetasjon og trær.
- Vegetasjonen skal gi opplevelser gjennom hele året årstidsvariasjon med for eksempel. vintergrønne busker og blomstrende stauder
- Overvann håndteres åpen og lokalt, med for eksempel regnbed eller åpne renner

RELEVANTE BESTEMMELSER

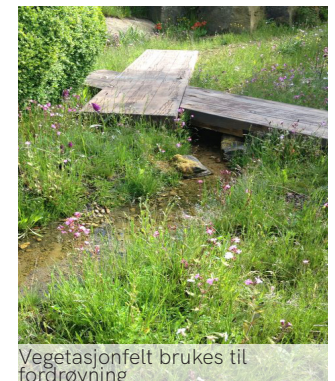
2.2.2. Naturlig terreng tilstrebes å opprettholdes/reetableres der det er vist i illustrasjonsplan datert 11.11.2025



Naturlige elementer underbygger økologisk mangfold og lek



Benytt sprang i terrenget til motorisk utfordrende lek og oppholdsareal



Vegetasjonfelt brukes til fordøyning

DEL 2 - FELLESAREALER OG BYROM

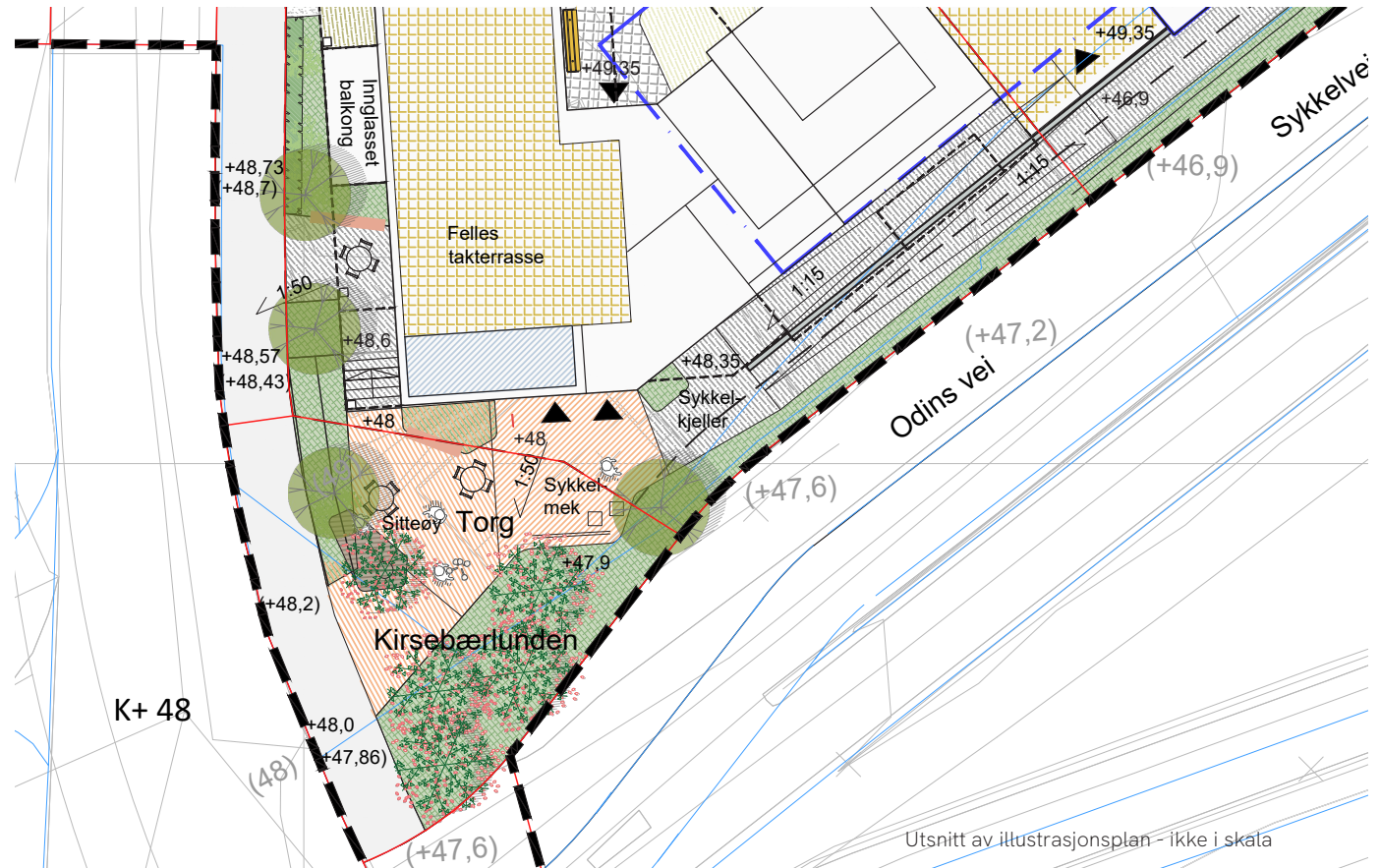
TORGET

INTENSJON:

Ved krysningspunktet mellom Tors veg, Fanavegen g den fremtidige sykkelstamvegen skal det opprettes et torg med offentlig henvendelse. Torget skal tilby en oversiktig og trygg møteplass for beboere og forbipasserende. Det vil være tilgjengelig for gående og syklende, og stenges for biltrafikk. Det legges til rette for opphold og uformelle møter, og begrenset aktivitet som enkel sykkelreparasjon. Torget opparbeides med urbane kvaliteter og innslag av vegetasjon - her folk vil møtes!

PRINSIPPER FOR UTFORMING:

- Torget skal møblers med benker og kanter - uformelle møteplasser.
- Det skal være et vegetasjonsfelt mot som buffer mot Odins vei.
- Vegetasjon skal være med på å dele inn torget og skape intime soner.
- Det skal benyttes enhetlig belysning, dekker, møblering og utstyr.



Utsnitt av illustrasjonsplan - ikke i skala

RELEVANTE BESTEMMELSER

3.2.4.3. For å markere et tydelig skille mellom gangareal og gatetun f_GT skal det ikke benyttes asfalt, men dekke med varige og estetiske kvaliteter.

3.2.4.4. Gatetunet skal fungere som en møteplass for beboere og offentlige fotgjengere og kan tilrettelegges med sitteplasser, fast dekke, innslag av vegetasjon.



Tydelig skille i gatedekke og inndeling i soner



Årstidsvariasjon i beplantning



Uformelle sitteplasser og vegetasjonsfelt

DEL 2 - FELLESAREALER OG BYROM

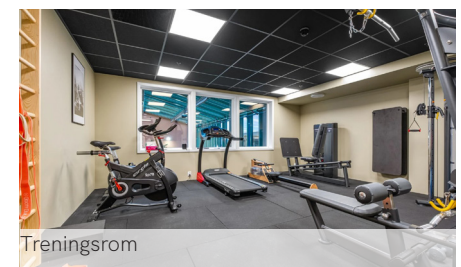
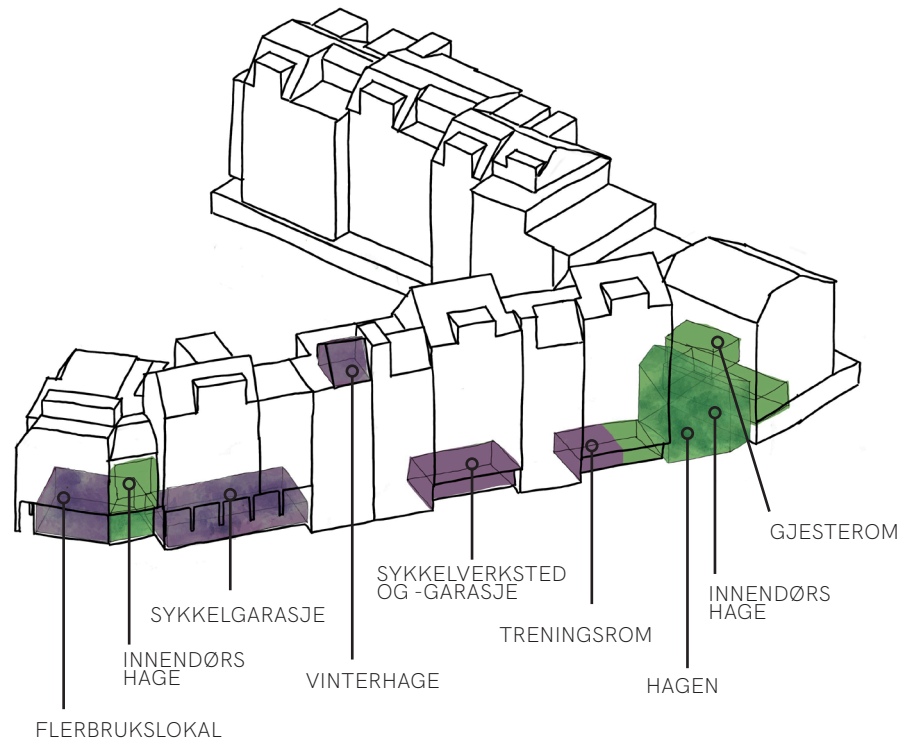
INNENDØRS FELLESAREALER

INTENSJON:

Leilighetsprosjektet kombinerer høy bokvalitet med sosiale møteplasser omgitt av frodige, grønne omgivelser året rundt. Her får beboerne både et privat fristed og gode møteplasser for hyggelige stunder med venner og familie, enten i egen leilighet eller i fellesrommene. Fellesskapet gir mulighet til å bli kjent med naboer gjennom avtalte arrangementer eller tilfeldige møter. Ved å legges til rette for et mangfold av aktiviteter gjennom hele året, og med uformelle møteplasser som alle må innom, bygges tilhørighet og naboskap.

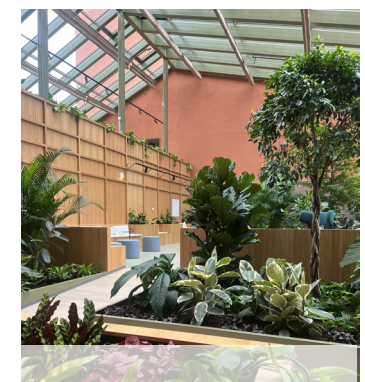
PRINSIPPER FOR UTFORMING:

- Helårshagen plasseres i knutepunktet mellom bygningene, parkeringsgarasjen og uteområdene i gårdsrommet - alle MÅ innom hagen for å komme til parkeringen.
- Fellesarealer har tilknytning til bakkeplan og/eller helårshage. Postkasser og pakkeleveringsrom legges i tilknytning til helårshage.
- Flerbrukslokale i tilknytning til torget aktiviserer torgarealet og inviterer inn til en mer offentlig setting.



RELEVANTE BESTEMMELSER

3.1.1.13. Det skal settes av minimum 3 m² innendørs hage pr. boenhet, i tillegg til øvrige fellesarealer, til disposisjon for beboerne. Fellesarealer kan blant annet være møterom, gjesteleilighet, nærkontor, kjøkken, verksted, treningsrom, hobbyrom eller selskapslokale. Innendørs hage kan være utformet som to hager med størrelse tilpasset antall nærliggende boliger. Innendørs fellesarealer skal inneholde kvaliteter i tråd med formingsveileder.



DEL 2 - HAGEN



Illustrasjon av fellesareal i innendørs hage

PRINSIPPER FOR UTFORMING:

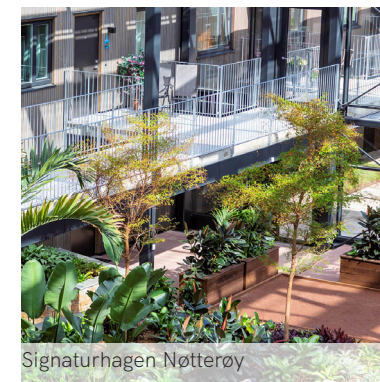
- Variert takhøyde, unngå for store åpne arealer
- Beplantning brukes aktivt for inndeling av ulike oppholds- og aktivitetssoner
- Robust materialitet videreføres fra uterom
- Kjøkken plasseres i tilknytning til oppholdssoner, og med god kontakt til utearealer.

Helårshagen skal ha en utforming og plassering som inviterer til sosialt samvær og uformelle møter, samtidig som man kan trekkes seg tilbake i mer intime, tilstøtende soner.

Materialitet og innredning skal skape en god kontakt med utearealer og åpne for variert bruk, både lek, rekreasjon og felles aktiviteter.



Signaturhagen Kongsberg



Signaturhagen Nøtterøy



Illustrasjon av i innendørs hage sett fra Fanavegen

