



# KULTURMINNEDOKUMENTASJON

GRIEGKVARTALET, GNR 164 BNR 810 MFL.

UTARBEIDET AV KULTURMINNERÅDGIVER MONA MORTENSEN/AREALPLANLEGGER ISELIN HEGGHEIM

## Revisjonshistorie

Oppdragsnavn og nummer				
1110 Griegkvartalet, kulturminnedokumentasjon				
	Dato	Tekst	Laget av	Kontrollert av
	21.03.2025	1. utkast	Iselin Heggheim/Mona Mortensen	Line Merete Valle
	03.04.2025	Revidert iht innspill fra Byantikvaren	M.M.	L.M.V

## FORORD

Denne kulturminnedokumentasjonen er utarbeidet i forbindelse med Grieghallen Utbygging AS sine planer om utvikling av Griegkvartalet, gnr. 164/bnr. 810 mfl., Bergenhus, Bergen kommune.

Kulturminnegrnlaget er utarbeidet av arealplanlegger Iselin Heggheim og kulturminnerådgiver/fagansvarlig Mona Mortensen.

Foto og figurer er ved Vill Plan om ikke annet er oppgitt.

Et førsteutkast ble oversendt Byantikvaren i Bergen 21.03.2025. I svar fra Byantikvaren 03.04.2025 ble dokumentasjonen godkjent, gitt at det ble tydeliggjort at figurer som viser tiltaket ikke viser vedtatt plan.

Mona Mortensen, Vill Plan  
04.03.2025

## SAMMENDRAG

Forslagsstiller Grieghallen Utbygging AS ønsker å utarbeide en privat detaljreguleringsplan for Griegkvartalet. Planene inneholder et nytt musikkteater med utstillings- og støttearealer plassert på Edvard Griegs plass samt tilrettelegging av Edvard Griegs plass og Nina Griegs gate for å skape et levende byrom.

Rent fysisk vil tiltaket i hovedsak berøre Edvard Griegs plass og kulturminnedokumentasjonen har derfor fokusert på ytre forhold i området. Dokumentasjonen vektlegger Grieghallen som del av kulturmiljøet Grieghallen-Edvard Griegs plass.

Kulturminnedokumentasjonen beskriver kulturmiljøer i og rundt Edvard Griegs plass:

- Nygård skole, bygget ca. 1916-1921. Kulturmiljøet er vedtaksfredet (Askeladden ID87153) og underlagt H570 Nygårdshøyden i KPA2018.
- Bygårdsbebyggelsen på nedre Nygård, bygget iht. byplan for Nygård, fra 1855. Stående bygg langs Strømgaten og Nygårdsgaten er for det meste fra tiårene før og etter år 1900. Kulturmiljøet er underlagt H570 Nygårdshøyden i KPA2018.
- Kulturaksen langs Lars Hilles gate, en rekke med viktige offentlige bygninger med særpreget arkitektur og tegnet av framtrepende arkitekter. Er underlagt hensynssone H570 Kulturaksen.
- Grieghallen med Edvard Griegs plass, bygget ca. 1969-2008. Grieghallen og plassen baserer seg på arkitekt Knud Munks vinnerutkast i arkitektkonkurranse utlyst i 1964. Grieghallen inngår i Bergen Byparken, et kulturmiljø av nasjonal interesse (Askeladden IDK82) og i H570 Historisk sentrum. Det grenser videre til hensynssone H570 Kulturaksen og Nygårdshøyden.

Sett i lys av de dimensjonerende krav som det ønskede musikkteateret setter og dagens behov og fokus på utearealer med en menneskelig skala, vurderes planforslaget å vise respekt for Knud Munks intensjoner og således være i tråd med Bergen kommunes kulturstrategi.

# INNHold

Revisjonshistorie .....	1
1 Innledning.....	5
1.1 Bakgrunn .....	5
1.2 Eksisterende planer og formål for området.....	5
2 Metode .....	6
3 Områdets historie og utvikling (historisk riss).....	7
3.1 Tidlig utvikling .....	7
3.2 Bygningsmiljø og kulturmiljø i og rundt Griegkvartalet .....	9
3.2.1 Nygård skole .....	10
3.2.2 Kulturaksen langs Lars Hilles gate.....	11
3.2.3 Bygårdsbebyggelsen på nedre Nygård .....	11
4 Kulturhistorisk dokumentasjon av Grieghallen .....	13
4.1 Historisk bakgrunn .....	13
4.2 Grieghallen - bygget.....	17
4.3 Edvard Griegs plass .....	19
4.4 Dagens situasjon .....	22
5 Avslutning - vurdering av tiltakets virkning.....	24
5.1 Tiltaket .....	24
5.2 Tiltakets omfang og virkning.....	26
5.2.1 Oppsummering og konklusjon.....	27

# 1 INNLEDNING

## 1.1 Bakgrunn

Forslagsstiller Grieghallen Utbygging AS ønsker å utarbeide en privat detaljreguleringsplan for Griegkvartalet. Planene inneholder et nytt musikkteater med utstillings- og støttearealer plassert på Edvard Griegs plass samt tilrettelegging av Edvard Griegs plass og Nina Griegs gate for å skape et levende byrom.

Rent fysisk vil tiltaket i hovedsak berøre Edvard Griegs plass og kulturminnedokumentasjonen har derfor fokusert på ytre forhold i området. Dokumentasjonen vektlegger Grieghallen som del av kulturmiljøet Grieghallen-Edvard Griegs plass.

Deler av dokumentasjonen bygger på konsekvensvurdering for kulturmiljø utført i henhold til vedtatt planprogram (vedtak 15.06.2023), men kulturminnedokumentasjonen står som et selvstendig dokument i plansaken.

## 1.2 Eksisterende planer og formål for området

Følgende planer og formål gjelder for området:

- Bergenhus. Gnr. 164 bnr. 926 mfl. Grieghallen, Edvard Griegs plass (planID: 4601\_ 8200300).
  - Regulert til område for allmennyttig formål (Grieghallen), område for kongressenter/garasjeanlegg/offentlig plass og allmennyttig formål/annet trafikkområde.
- Kommunedelplan for Bergenhus. Kommunedelplan Sentrum (PlanID: 4601\_15780000).
  - Avsatt til offentlig formål, gangarealer med byromsbruk og blandet sentrumsformål. Grieghallen er markert som verneverdig nyere arkitektur.
- I KPA2018 ligger eiendommen innenfor byfortettingssone (BY1).
- Hensynssoner i KPA2018:
  - Kulturmiljø: Historisk sentrum
  - Infrastruktursone: Konesjonsområde fjernvarme Flesland - Sentrum
  - Faresone: Luftkvalitet – gul sone
  - Støysone: Rød og gul sone
- «Identitet med særpreg», kulturminneplan for Bergen 2021-2025



Figur 1-1. Til venstre: Utsnitt fra gjeldende kommunedelplan. Til høyre: KPA2018 uten hensynssoner. Hentet fra Bergenskart.no.

Som nevnt ligger eiendommen i *hensynssone H570 - Historisk sentrum*. De generelle retningslinjer og anbefalinger for denne hensynsonen er:

- Tiltak skal ivareta lesbarheten og opplevelsen av Bergens identitet og særpreg som historisk by. Et sentralt element i Bergens historiske byggeskikk er at kirketårn fremstår som høyeste bygde element. En utbredt bruk av brostein er et annet. Slike overordnede trekk skal ivaretas.
- Bygningens form, fasadeuttrykk, detaljer, materialitet og farger er viktige for særpreg. Fasadekledning, vinduer, dører, farge og taktekking utføres i tråd med historiske forbilder. Synlige tekniske installasjoner (f.eks. varmepumper og ventilasjonsanlegg) bør begrenses.
- I plan- og byggesaker som berører kulturminner eller kulturmiljøer skal Byantikvaren gi en vurdering av tiltakets konsekvens med hensyn til kulturminneverdi.

Grieghallen grenser også til *hensynssone H570 - Kulturaksen* og *H570 - Nygårdshøyden*. Kulturaksen utgjør en hovedakse gjennom byen, og rommer en rekke viktige offentlige bygninger. Alle bygningene langs dette byrommet, som kunstmuseene, teateret, biblioteket og jernbanestasjonen, samt parkanleggene har en betydelig kulturminneverdi både enkeltvis og som helhet i et kulturmiljø. Området har nasjonal interesse, med bygninger av høy verneverdi som er sårbare for fasadeendringer og tilbygg<sup>1</sup>. Nygårdshøyden kjennetegnes av «*leiegårdsbebyggelse i rutenettplanlegging, som i bratte områder dels følger terrenget. Bebyggelsen er hovedsakelig oppført i andre halvdel av 1800- tallet. Husene er i mur, eller er murforblendete trehus, med pussede fasader i historismens ny- stiler samt jugendstil. Området speiler den sosiale lagdelingen av samfunnet, med arbeiderstrøk nederst på Nygård, funksjonærboliger lengre oppe og borgerskapet øverst på høyden*»<sup>2</sup>. Dette området er også av nasjonal interesse.

«*Identitet med særpreg*» er Bergen kommunes kulturmiljøplan og bygger på fem hovedmål i den tilhørende kulturminnestrategien:

1. I Bergen skal vern av kulturminneverdier sikre kvalitet, identitet og særpreg i byutviklingen.
2. I Bergen skal kulturminneverdier ivaretas og forvaltes gjennom ansvarlig og klimavennlig bruk, gjenbruk og transformasjon.
3. I Bergen skal forvaltning av kulturminner baseres på kunnskap og forståelse.
4. Bryggens universelle verdier som verdensarv, og middelalderbyen som helhet, skal sikres.
5. I Bergen skal innsatsen styrkes for å verne om og sikre vår kulturarv.

## 2 METODE

Influensområdet som er definert i denne kulturminnedokumentasjonen er begrenset/tilpasset den aktuelle eiendommen og er utarbeidet for å være beslutningsrelevant for gjeldende plansak. Avgrensninger av kulturmiljøer i denne rapporten kan defineres annerledes i andre sammenhenger.

Rapporten er bygget opp for å tilfredsstillere kravene som Byantikvaren setter til kulturminnedokumentasjon (Byantikvaren 2019): «*Hensikten med en kulturminnedokumentasjon er at den skal dokumentere historien til planområdet slik den var før tiltaket blir iverksatt. Videre skal en dokumentasjon danne et viktig beslutningsgrunnlag for videre planprosess*».

---

<sup>1</sup> Vedlegg til KPA 2018: Utfyllende informasjon til hensynssoner for bevaring kulturmiljø (H570), § 35.5 KPA2018, s. 10.

<sup>2</sup> Vedlegg til KPA 2018: Utfyllende informasjon til hensynssoner for bevaring kulturmiljø (H570), § 35.5 KPA2018, s. 11.

I Byantikvarens veileder settes det krav til at planområdet skal befares og fotografers. Eksisterende kulturminner skal kartfestes og fotografers både i detalj og i forhold til sine omgivelser. Videre skal det komme tydelig fram i dokumentasjonen dersom kulturminner rives/fjernes eller på annet vis blir berørt.

Veilederen har en sjekklister for relevante tema som bør omtales i kulturminnedokumentasjonen. Hovedpunktene i denne er benyttet som utgangspunkt for denne rapportens disposisjon:

- Innledning (formålet med byggesaken, kort om planområdet)
- Områdets historie (områdets historiske utvikling)
- Bygningsmiljø (omtale av bygningsmiljø i og i nærheten av planområdet)
- Andre typer kulturminner (omtale av andre kulturminner i og i nærheten av planområdet)
- Avslutning (hvilken effekt og konsekvens har tiltaket på kulturminner og -miljø. Det skal ikke gis verdivurdering av kulturminnene).

Krav til foto og kart er innpasset i kapitlene og i teksten i dokumentasjonsrapporten.

## 3 OMRÅDETS HISTORIE OG UTVIKLING (HISTORISK RISS)

### 3.1 Tidlig utvikling

Eiendommen lå opprinnelig under gården Sydnes, gårdsnummer 164. Området lå som jordbruksmark fram til 1800-tallet. Utover 1800-tallet vokste det fram industriell virksomhet på eiendommen, blant annet en reperbane. Reperbanen er synlig på amtskart fra 1864, se Figur 3-2. Med byplanen fra 1855 ble det tilrettelagt for en kvartalsstruktur, som i økende tempo ble utviklet fram mot århundreskiftet. Framveksten av den nye bydelen utløste etter hvert behovet for en ny skole, og i 1916 lå tegningene til Nygård skole klar. Skolen ble tegnet av byarkitekt Kasper Fredrik Hassel, og sto ferdig mot slutten av 1920-tallet. Skolen ble fredet av Riksantikvaren i 1993 som et eksempel på mellomkrigstidens skolearkitektur<sup>3</sup>.



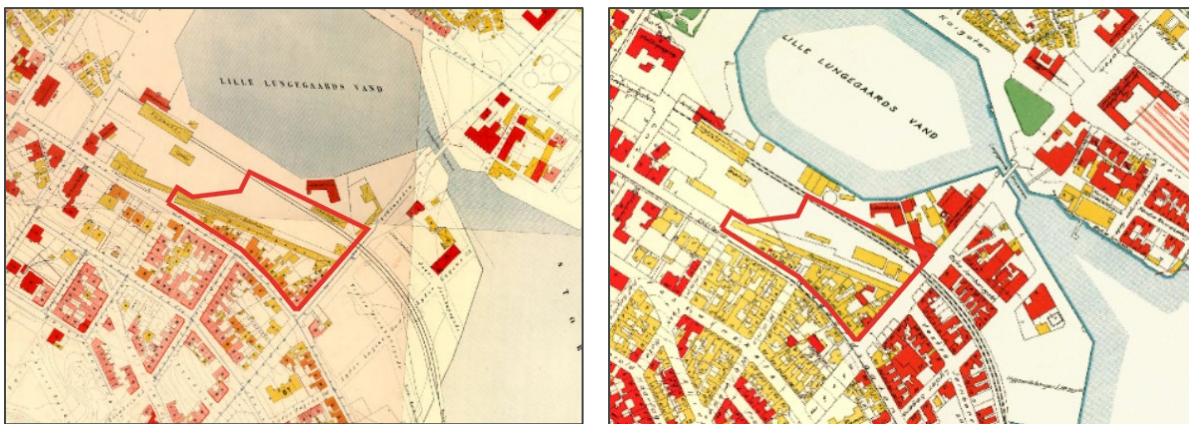
Figur 3-1. Til venstre: Reperbanen sett fra jernbanestasjonen da den lå langs Lille Lungegårdsvannet. Kilde: Marcus samlinger, UiB, ubb-thw-0021. Til høyre: Barn i skolegården på Nygård skole. Kilde: Marcus samlinger, UiB ubb-kk-n-237-006

<sup>3</sup> <https://www.bergenbyarkiv.no/bergenbyleksikon/arkiv/1425097>.

Nygårdsgaten ble anlagt langs vestsiden av Lungegårdsvannene i perioden 1860-62<sup>4</sup>. I kartet fra 1880 ser man at bebyggelseskvartalet mellom reeperbanen og Nygårdsgaten er etablert, og i 1910 er bebyggelseskvartalet langs Strømgaten etablert, se Figur 3-3. Lars Hilles gate i nord ble etablert i det nedlagte jernbanespooret som ble frigitt etter at jernbanestasjonen flyttet til østenden av Lille Lungegårdsvannet i 1913<sup>5</sup>. Gaten vises første gang på kart fra 1921, og var da en forlengelse av Foreningsgaten. På kartet fra 1943 har gaten fått dagens navn Lars Hilles gate, se Figur 3-4. I dette kartet vises også Jon Lunds gate, som ble omdøpt til Nina Griegs gate i 1998<sup>6</sup>.



Figur 3-2. Til venstre: Utklipp fra amtskart fra 1848. Til høyre: Utklipp fra amtskart fra 1864. Grieghallen og Edvard Griegs plass er markert med rødt. Hentet fra Bergenskart - kulturmiljøkart.



Figur 3-3. Til venstre: Utklipp fra amtskart fra 1880. Til høyre: Utklipp fra amtskart fra 1910. Hentet fra Bergenskart - kulturmiljøkart.

<sup>4</sup> <https://www.bergenbyarkiv.no/bergenbyleksikon/arkiv/1425096>.

<sup>5</sup> <https://www.bergenbyarkiv.no/bergenbyleksikon/arkiv/1422009>.

<sup>6</sup> <https://www.bergenbyarkiv.no/bergenbyleksikon/arkiv/13918035>.

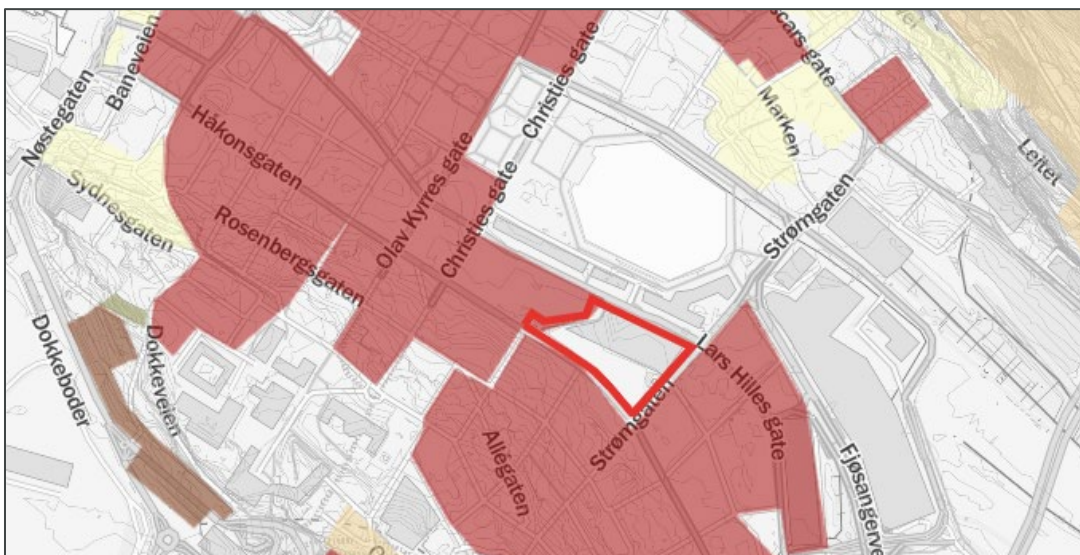


Figur 3-4. Til venstre: Utklipp fra amtskart fra 1921. Til høyre: Utklipp fra amtskart fra 1943. Hentet fra Bergenskart - kulturmiljøkart.

### 3.2 Bygningsmiljø og kulturmiljø i og rundt Griegkvartalet

I kulturmiljøplanen for Bergen «*Identitet med særpreg*» karakteriseres Bergenhus som en bydel med avtrykk etter byregulering og byplanlegging fra middelalderen og fram til i dag. De bevarte kulturminnene avspeiler bydanningsprosessen og et særegent byvekstmønster i form av bygninger, gatenett og tomtemønstre. Dette gir en enestående tidsdybde, med lag på lag av bygninger og bebyggelsesmønstre fra ulike byvekstperioder som anses som viktige og nødvendige å ivareta.

Grieghallen er omringet av kvartalsstruktur i Bergenskart sitt kartlag «Bebyggelsesstruktur». Kvartalsstruktur finnes i Bergen i eller nær bykjernen, og kjennetegnes typisk av murgårdsbebyggelse i flere etasjer. Gårdene er bygget gavl mot gavl og ordnet i en rutenettformet gatestruktur med gate på alle fire sider av kvartalet. Denne strukturen danner en tett rekke med sammenhengende karakter og et lukket gårdsrom. Husene ligger som regel helt i kant med fortau eller gate<sup>7</sup>.

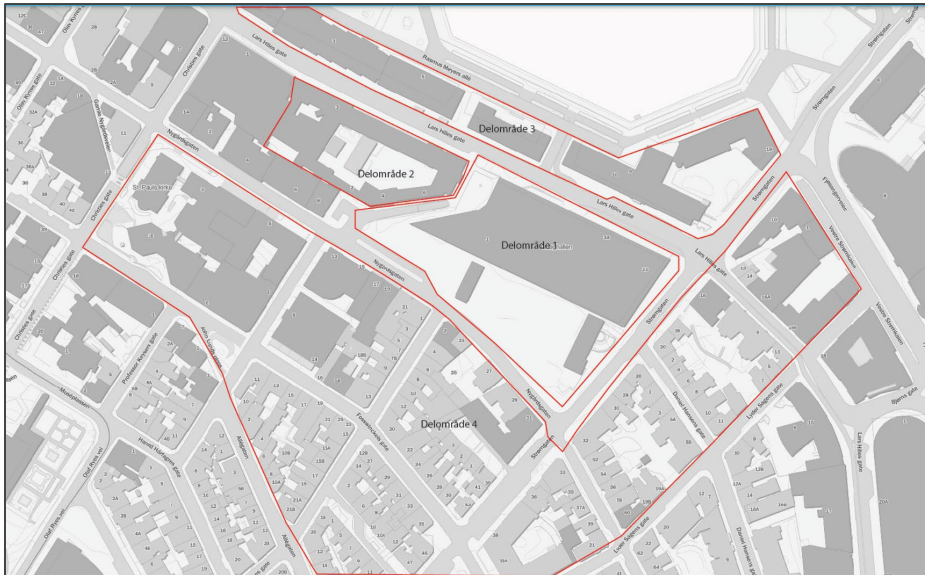


Figur 3-5. De røde feltene markerer områder med kvartalsstruktur. Hentet fra Bergenskart – kulturmiljøkart.

<sup>7</sup> Kulturmiljøplan for Bergen 2015-2025, Identitet med særpreg, side 32.

I forbindelse med konsekvensutredning kulturmiljø er det identifisert og avgrenset fire kulturmiljøer med ett eller flere kulturminner som innbyrdes har en kulturhistorisk sammenheng:

- Delområde 1: Grieghallen med Edvard Griegs plass og Nina Griegs gate (planområdet).
- Delområde 2: Nygård skole.
- Delområde 3: Kulturaksen langs Lars Hilles gate.
- Delområde 4: Bygårdsbebyggelsen på nedre Nygård.



Figur 3-6. Kulturmiljøer delt inn i delområder. Hentet fra KU for kulturmiljø og byrom og byromsbruk, datert 31.10.2024. Vill Plan AS.

Delområde 1 Grieghallen med Edvard Griegs plass omtales nærmere i kapittel 4.

### 3.2.1 Nygård skole

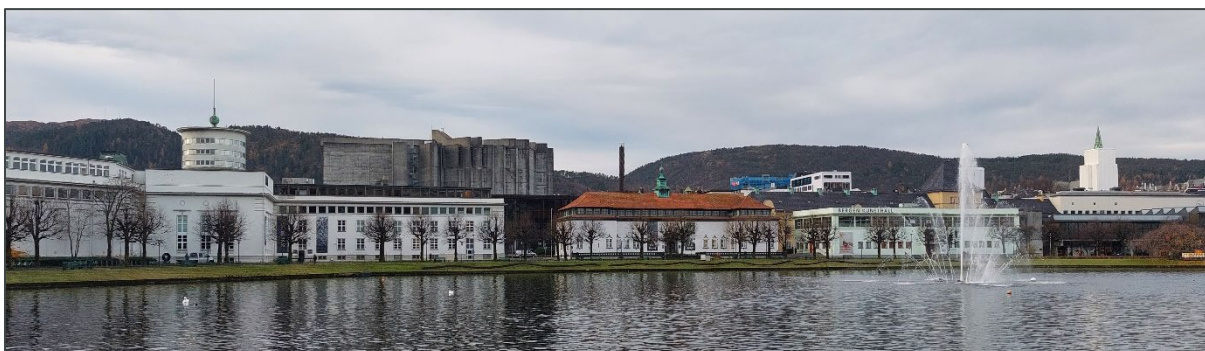
Delområde 2 Nygård skole ble som nevnt tegnet av byarkitekt Kasper Frederik Hassel, som sto bak flere skoler i Bergen i perioden 1912-1939. Skolen består av et monumentalt skoleanlegg med bygninger og uteområde som stilmessig kan betegnes som nordisk nybarokk. Skolen er bygget med to fløyer rundt to skoleplasser. Anlegget har flere trekk som er typisk for perioden det ble bygget i, der skolene skulle representere statens ambisjoner om en samfunnsbyggende skole av god kvalitet både mht. fysiske omgivelser og pedagogiske prinsipper. For eksempel er fasaden forseggjort med kostbare detaljer og dekorering, og fra Nygårdsgaten har anlegget en monumental inngangsportal. Bygget blir fremdeles brukt til undervisningsformål, i dag utleid til Griegakademiet. Skoleanlegget inngår i hensynssone H570 Nygårdshøyden. Skolen ble vedtaksfredet i 1993. Fredningen omfatter skolegården, bygningens eksteriør samt utvalgte interiør med fast inventar. Interiørfredningen omfatter to trapperom og korridoren mellom disse i alle etasjer. Formålet med fredningen er å bevare skolegården gjennom å opprettholde struktur og beplantning og videre å opprettholde fasadens og takflatens opprinnelige struktur og detaljering.



Figur 3-7. Til venstre: Inngangspartiet fra Nygårdsgaten. Til høyre: Inne i gårdsrommet. Foto: Vill Plan AS.

### 3.2.2 Kulturaksen langs Lars Hilles gate

Delområde 3 Kulturaksen langs Lars Hilles gate betegner bygninger, parker og lange siktlinjer mellom Bergen Offentlige bibliotek/Jernbanestasjonen og teateret Den Nationale Scene. Langs Lars Hilles gate ligger det en rekke museumsbygninger, med hovedinnganger fra Byparken. Lengst øst ligger Lysverket, et modernistisk bygg tegnet av arkitektene Fredrik Arnesen og Arthur Darre Kaarbø og oppført i 1938. Videre vestover ligger Rasmus Meyer-KODE (Rasmus Meyers samlinger) og Bergen kunsthall (Bergen Kunstforenings bygg), tegnet av arkitekt Ole Landmark og oppført i 1924 og 1935. Selv om bygningene er tegnet av samme arkitekt har de ulike funksjonalistisk uttrykk. Lengst vest ligger Stenersens samlinger, et modernistisk betongbygg av arkitekt Sverre Lied, oppført i 1979.



Figur 3-8. Kulturaksen sett i fra Lille Lungegårdsvann. Grieghallens karakteristiske tak er synlig i bakgrunnen. Fra venstre: Lysverket, Rasmus Meyers samlinger, Bergen Kunstforenings bygg og Stenersens samlinger. Foto: Vill Plan AS.

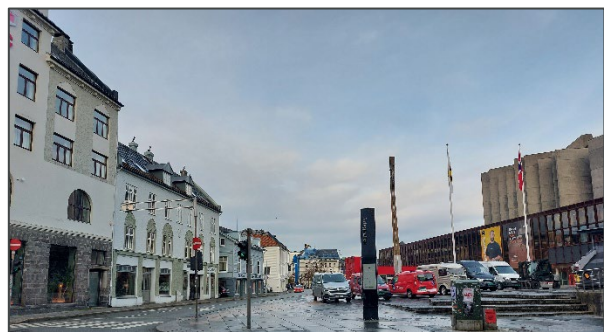
### 3.2.3 Bygårdsbebyggelsen på nedre Nygård

Delområde 4 Bygårdsbebyggelsen på nedre Nygård ble som tidligere nevnt bygget ut utover 1800-tallet, etter byplanen fra 1855 tilrettela for kvartalsstruktur i området. Området er et godt eksempel på byplan og arkitekturidealer på slutten av 1800-tallet, med rutenettplanlegging og bygninger med historisme-stilelementer. Området er også lesbart ift. sosial lagdeling, med enkle leiegårder i arbeiderkvartalene på Nygårdstangen til forseggjorte leiegårder med hage på Nygårdshøyden. Området inngår i hensynssone H570\_2 Nygårdshøyden. De fleste bygningene har 3-4 etasjer, med

forretning i første plan. Form, uttrykk og farger varierer fra bygg til bygg. Fasademateriale er hovedsakelig pusset mur, men det forekommer også bygninger med trekledning eller tegl. I forhold til figur 3-6, som viser delområdene vurdert i konsekvensutredningen, har kulturminnedokumentasjonen utvidet dette delområdet til også å omfatte bygårdsbebyggelse på nordsiden av Nygårdsgaten.

Oversikten i tabellen under bygger på data fra seeindom.no. Den viser at eiendommene langs Nygårdsgaten og Strømgaten med fasade mot planområdet med få unntak ble skilt ut i siste halvdel av 1800-tallet. Bebyggelsen bærer preg av å være bygget fra slutten av 1800-tallet fram til ca. 1930, men med noe moderne «infill».

Adresse	Gårds- og bruksnummer	Utskilt	Utskilt fra	Beskrivelse
Nygårdsgaten 3	164/1149	1898	164/1374	Kirke (St. Pauls kirke)
Nygårdsgaten 3	164/794	1898	Ukjent	Kontor
Nygårdsgaten 5	164/796	1866	164/366	Universitetsbygning
Nygårdsgaten 13, Nygårdsgaten 15	164/800	1867	164/366	Kontor- og administrasjonsbygning rådhus
Nygårdsgaten 17	164/802			Forretning
Nygårdsgaten 19	164/803	1871	164/366	Forretning
Nygårdsgaten 21	164/804	1871	164/366	Leiligheter m/forretning i første plan
Hans Holmboes gate 2	164/1182	1872		Kontor
Nygårdsgaten 23	164/805	1872	164/366	Bolig - leiligheter
Nygårdsgaten 25	164/806	1870	164/366	Parkering
Nygårdsgaten 29	164/1410	2002	164/808	Leiligheter m/forretning i første plan
Nygårdsgaten 31	164/808	Før 1930	164/367	Hotellbygning
Nygårdsgaten 33	164/811	1865	164/367	Leiligheter m/forretning i første plan
Strømgaten 32	164/829	1869	164/367	Leiligheter, undervisning i første plan
Strømgaten 30	164/1219	Før 1930		Bolig - leiligheter
Strømgaten 28	164/1217	1892	Strømgaten 8	Bolig – leiligheter
Strømgaten 26	164/1216	1892	Strømgaten 8	Bolig – leiligheter, forretning i første plan.
Strømgaten 20	164/1214	1890	164/367	Bolig – leiligheter
Strømgaten 18	164/1213	1892	167/367	Bolig – leiligheter
Strømgaten 10	164/1211	1884	164/367	Annen bygning for religiøs aktivitet – Frelsetempelet, frelsesarmeen.



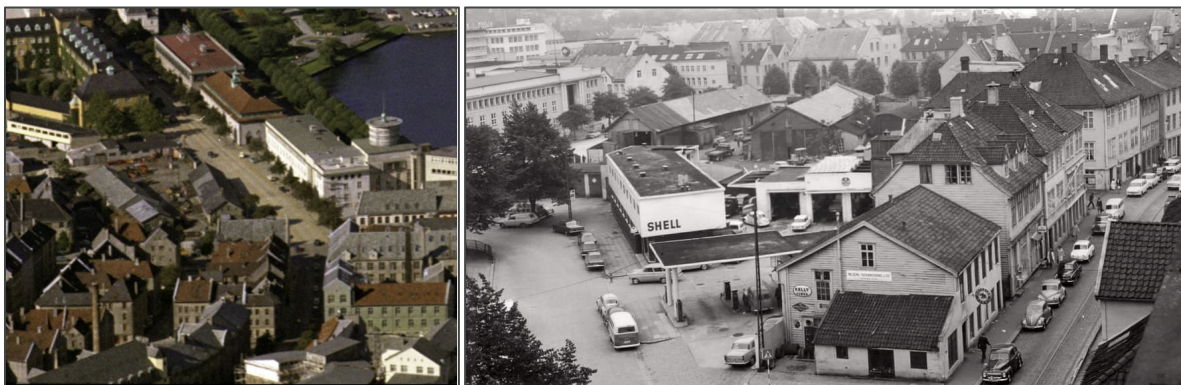


Figur 3-9 Edvard Griegs plass og Grieghallen omkranses av bygårdsbebyggelse langs Strømgaten og Nygårdsgaten. Foto: Vill Plan AS

## 4 KULTURHISTORISK DOKUMENTASJON AV GRIEGHALLEN

### 4.1 Historisk bakgrunn

I 1951 var Grieghalltomten delvis åpen og brukt til næringsvirksomhet. Figur under viser området på 1960-tallet, der både næring med bensinstasjon og verksteder samt boliger er etablert. Bygningsstrukturen besto av en kvartalsstruktur med 3-4 etasjer, ofte med næringsvirksomhet på første plan og boliger over.



Figur 4-1. Til venstre: Oversiktsbilde fra 1963. Hentet fra: Marcus UiB. Til høyre: Foto fra området på slutten av 1960-tallet, før byggearbeidene for Grieghallen startet. Foto: Bergens Tidende

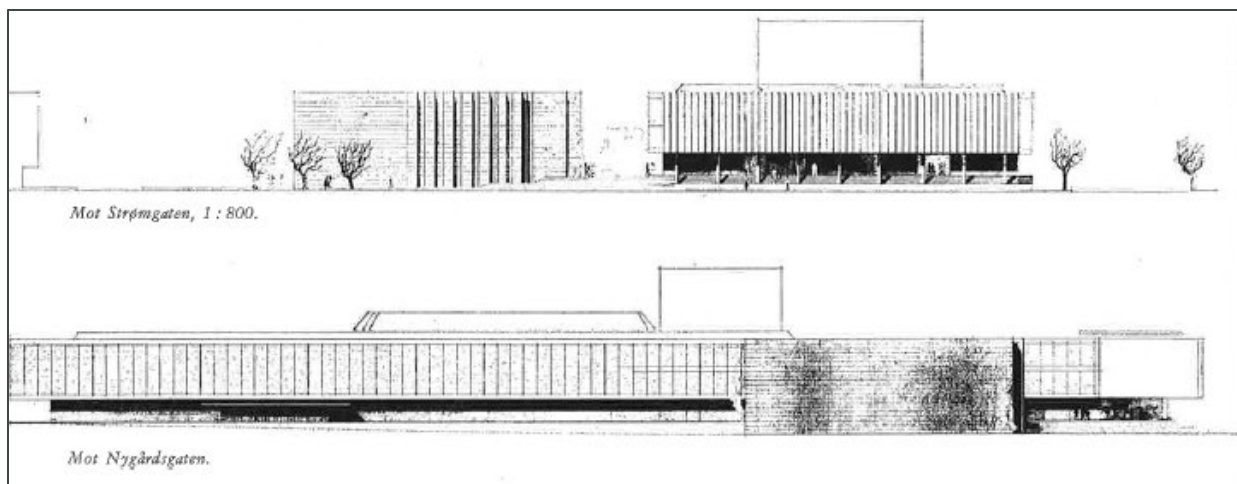
I 1964 inviterte Musikselskabet «Harmonien» til en konkurranse om «Edvard Griegs Hall». Det skulle finnes plass til to konsertsaler på eiendommen, kontorer for Grieghallen, «Harmonien» og Festspillene i Bergen samt lokaler til NRK. Det kom inn 70 utkast i konkurransen. Vinnerforslaget var av arkitekten Knud Munk, som la to programpunkter til grunn for sin hoveddisposisjon:

1. To bygge-etapper, der Grieghallen skulle bygges først.
2. At Strømgaten og Lars Hilles gate skulle betraktes som fasadeløse

Vinnerforslaget anla en stor åpen plass avgrenset av Grieghallens lange glassfasade med svalganger. Mot Strømgaten grenset plassen mot det som ble omtalt som «Den lille sal». Munk beskrev plassen

som et torg, der det kunne foregå handelsaktiviteter og andre aktiviteter. Grieghallen skulle framtre som et «udpreget glashus, udformet med stærke relationer til de omgivende uderom, og ikke minst til forpladsen, hvis udforming er af helt afgørende betydning for, hvordan en så betydelig bygningsmasse som Grieghallen skal opleves.»<sup>8</sup>. I andre etappe skulle «Den lille sal» bygges. Denne lå som et selvstendig bygg, øst på Edvard Griegs plass, med et annet arkitektonisk uttrykk og en annen form enn Grieghallen. Bygget hadde et mindre fotavtrykk enn Grieghallen, men gesims-høyde på samme nivå. Munk omtalte det som at «2. etape var udformet som et retningsløst romlig element, en cylinder, plasseret på dette torv»<sup>9</sup>.

En gjennomgang av tilgjengelig arkivmateriale tyder på at et prinsipp om at «den lille sal» skulle underordne seg og tilpasses Grieghallens uttrykk og form var svært viktig for Munk<sup>10</sup>. I vinnerutkastet fra 1965 har plassen et tydelig modernistisk uttrykk, der Grieghallen og en planlagt ny bebyggelse på Nygård danner tydelige vegger i et åpent byrom. På Munks tegninger fra 1991 ser vi at Munk justerte fotavtrykk og høyde på det nye bygget, «snevret inn» plassen og supplerte med vannspeil-elementer. Gjennom 1980 og 1990-tallet ble det lansert flere forslag til et 2. byggetrinn med en konsertsal nr. 2. Munk var involvert i planer for en separat NRK-bygning på plassen i 1980 og for et større Griegsenter i 1991, se Figur 4-4-Figur 4-6.

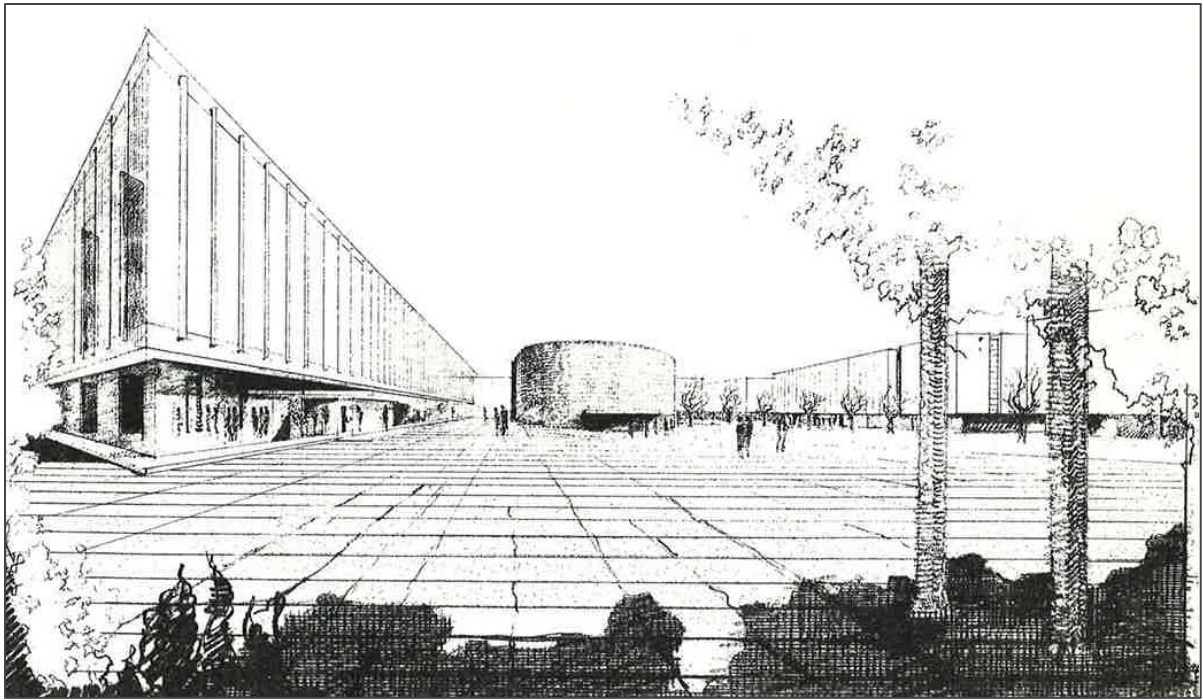


Figur 4-2. Perspektiv av Grieghallen og "den lille sal" sett fra Strømgaten og fra Nygårdsgaten. Tegningen viser at de to byggene er jevnhøye. Kilde: Byarkivet, Bergen kommune

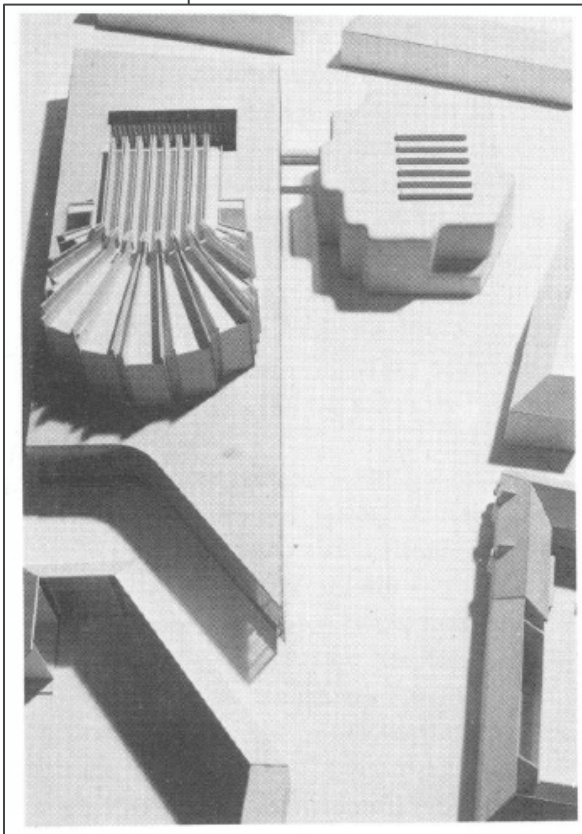
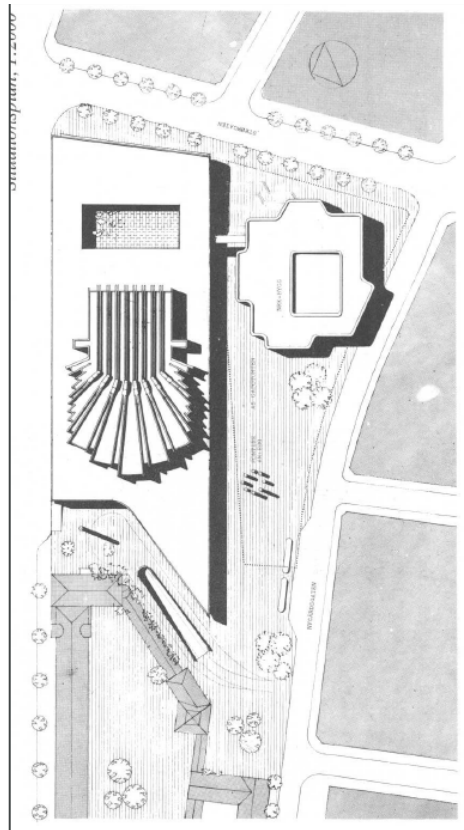
<sup>8</sup> Brev fra Munch, stilet til NAL i 1978 der arkitekten kommenterer NRK's forslag til et separat bygg i sørøstre ende av Edvard Griegs plass. Arkivert i Byarkivet, Bergen.

<sup>9</sup> Byarkivet, Bergen kommune.

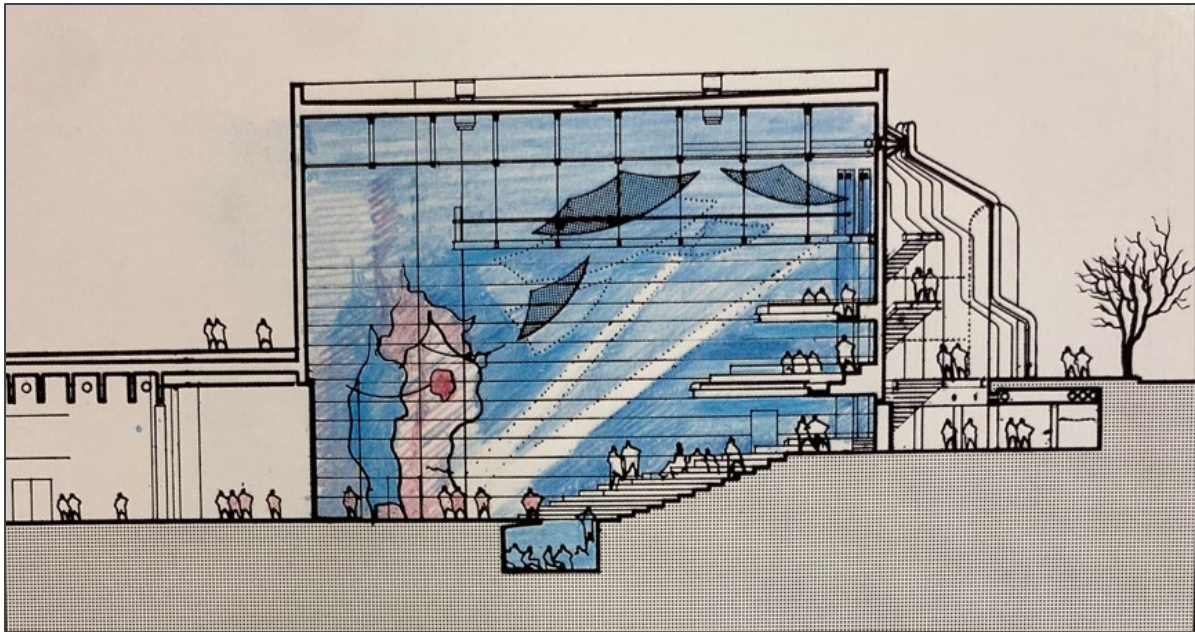
<sup>10</sup> Vill Plan: Grieghallens historie, vedlegg til plan- og designkonkurransen Griegkvartalet



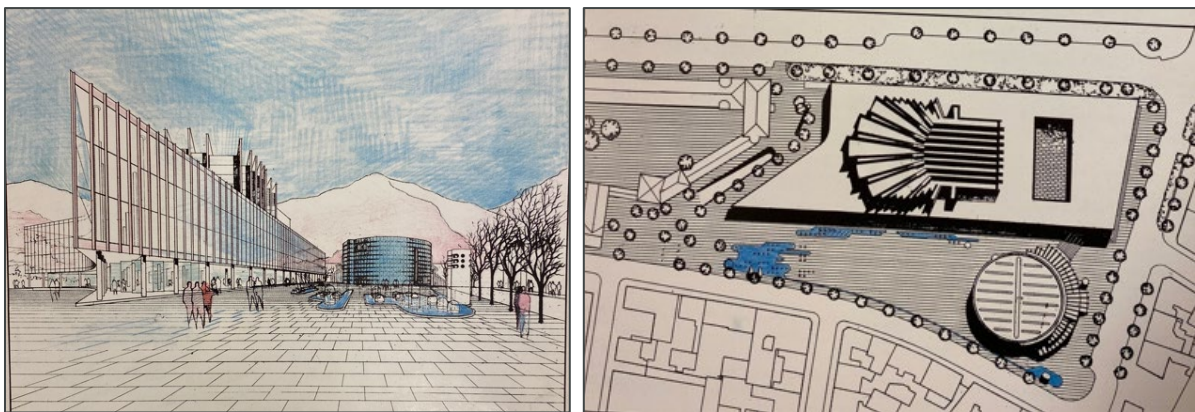
*Figur 4-3 Perspektiv av Edvard Griegs plass. Kilde: Byarkivet, Bergen kommune*



Figur 4-4 Tegninger av NRK-bygg på Edvard Griegs plass, utarbeidet av Knud Munk i samarbeid med Jan Bauck og Torstein Ramberg. Gjengitt med tillatelse fra Jan Bauck arkitekter AS



Figur 4-5 Grieg-senteret var planlagt med en konsert- og musikkteatersal, konferansesal og lokaler til Griegsamlingen. Anlegget skulle delvis senkes under Edvard Griegs plass. Kilde: Byarkivet, Bergen kommune



Figur 4-6 Den synlige delen av Grieg-senteret bestod av en sylinderformet bygning. Plassen fikk blant annet vannspeil som skulle gi lys til arealene under bakken. Kilde: Byarkivet, Bergen kommune

## 4.2 Grieghallen - bygget

Rivearbeidet på tomten startet i oktober 1967, og H.M. kong Olav la ned grunnsteinen i juni året etter. Råbygget til Grieghallen sto ferdig i 1970, og deler av bygget ble tatt i bruk i 1971. Den offisielle åpningen skjedde under festspillåpningen 30. mai 1978.

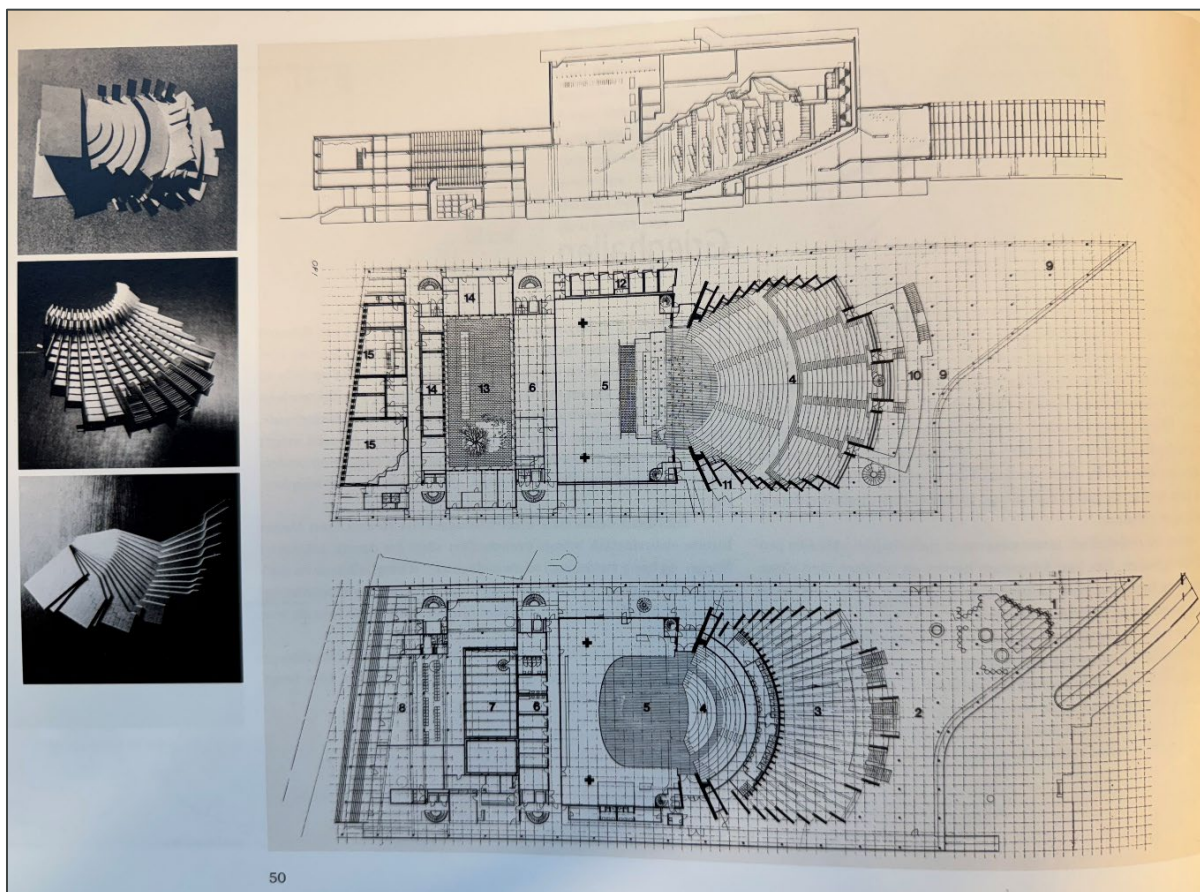
Grieghallens plassering i «bunnen» av Bergensdalen gjør at selve takkonstruksjonen blir svært synlig og Munk la derfor stor vekt på dette «byggets 5. fasade». Dette resulterte i et karakteristisk scenetårn som reiser seg 30 m over bakken. Rundt dette scenetårnet er hovedsalen plassert som sammen danner en helhetlig konstruksjon bestående av salens bærende skiver, snorloftet med trappetårn, ventilasjonsanleggets inntak og de store leddene der takbjelkene møtes. Som kontrast til denne betongskulpturen ligger en anonym fire-etasjers bygning med glassfasade med foaje,

artistrom, lydstudio, kontorer mm<sup>11</sup>. Bygget har gjennomførte og gjennomgående detaljer ikke minst med bruken av ubehandlet betong.

Hovedsalen karakteriseres av seteradene plassert i et amfi, og taket som er platet med et karakteristisk blikkenslagerarbeid i rødt kombinert med bruk av limtre og betongvegger. Glassveggene i foajeen åpner mot byen og omkringliggende byrom, både i første og andre etasje og bidrar til innsyn både sett utenfra og sett innenfra. Belysningen i andre etasje er en viktig del av interiøret sammen med utallige slanke runde søyler som sammen gir inntrykk av en «skog» av søyler. Foajeen i 2. etasje har stor takhøyde med tilkomst via en sentralt, men tilbaketrukket plassert metalltrapp mellom 1. og 2. etasje. Tilkomst til de øvre inngangene til hovedsalen er via en lettere trapp, også den konstruert i metall.

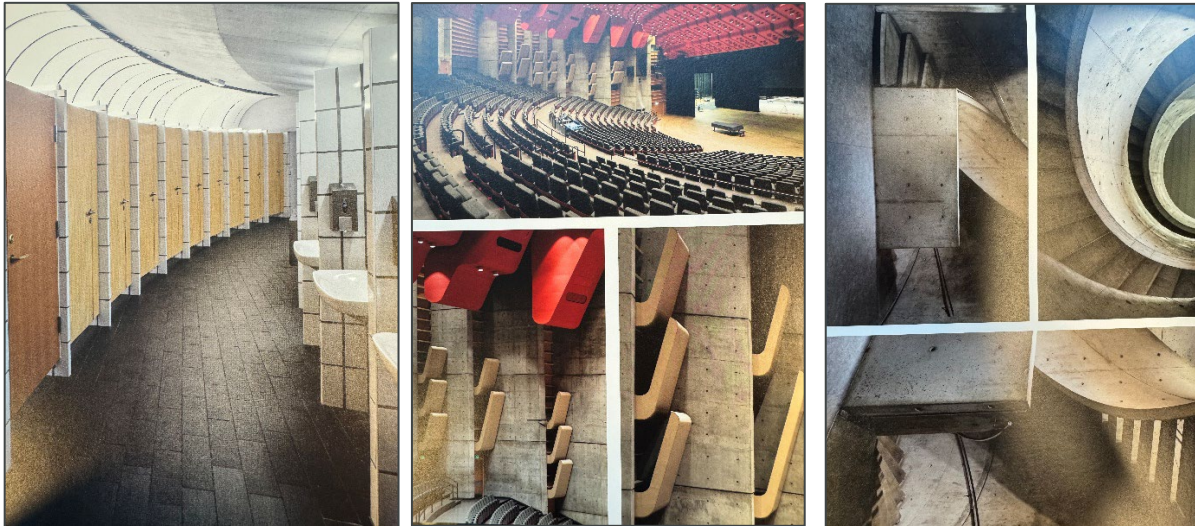
Hovedsalens akustikk er satt ut fra et krav om at den skal være velegnet til symfonisk musikk uten hjelp av elektronikk. Antall seter og plasseringen av disse er nøye beregnet ut fra dette kravet, det samme gjelder tak og vegger som er utformet og dekket med materialer som optimaliserer akustikken i rommet<sup>12</sup>.

Ved en utvidelse i 1996 ble det foretatt en større ombygging av den østre delen av Grieghallen til messesenter. Som en del av dette ble det etablert en multisal (Peer Gynt-salen).



<sup>11</sup> Jørgen Kreiner-Møller, 2018: «Vilje til form, om arkitekten Knud Munk» s .54.

<sup>12</sup> Jørgen Kreiner-Møller, 2018: «Vilje til form, om arkitekten Knud Munk» s .54.



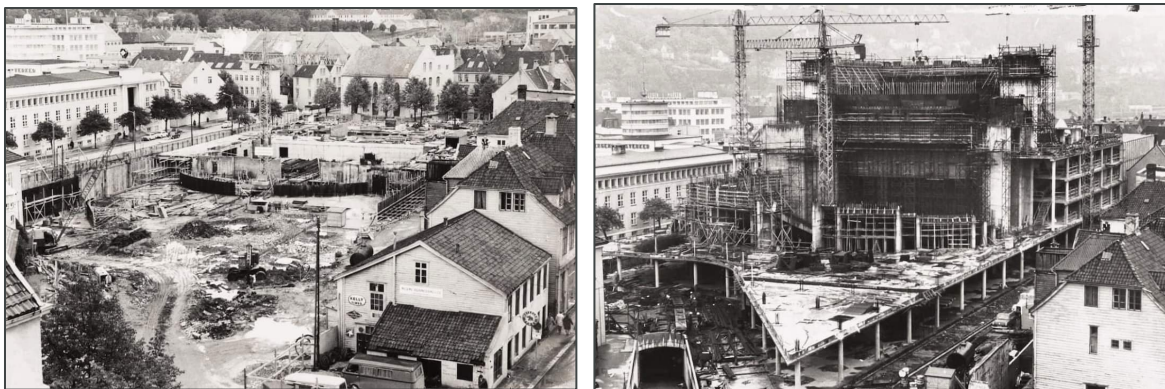
Figur 4-7 Over: plan- og snitt-tegninger av Edvard Griegs sal. Under: detaljer av interiør. Kilde: «Vilje til form, om arkitekten Knud Munk» av Jørgen Kreiner-Møller, 2018



Figur 4-8 Belysningen i foajeen og glassveggene i første og andre etasje. Foto: Grieghallen AS

### 4.3 Edvard Griegs plass

Ved den offisielle åpningen av Grieghallen i 1978 var Edvard Griegs plass tydelig todelt, med publikumsareal i vestenden, en parkeringsplass mot øst og fortsatt bygårdsbebyggelse lengst mot øst (se figur 4-10). Denne fordelingen vises også i ortofoto fra 1980, se Figur 4-12. Bebyggelsen ble revet en gang mellom 1980-1985, og parkeringsplassen på Edvard Griegs plass ble utvidet. Figur 4-10 viser også at det opprinnelig var bed med innfelte benker langs rampen ned til parkeringskjelleren og ved pipen i Nina Griegs gate. I dag er bedet langs rampen erstattet av løse benker og bedet ved skorsteinen er blitt til et vannspeil. Dette vannspeilet kan man se for første gang på ortofoto fra 2013.



Figur 4-9. Til venstre: Rivearbeidene er påbegynt. Til høyre: Grieghallen begynner å ta form på tomten. Foto: Bergens Tidende



Figur 4-10. Ved åpningen i 1978. Foto: Bergens Tidende

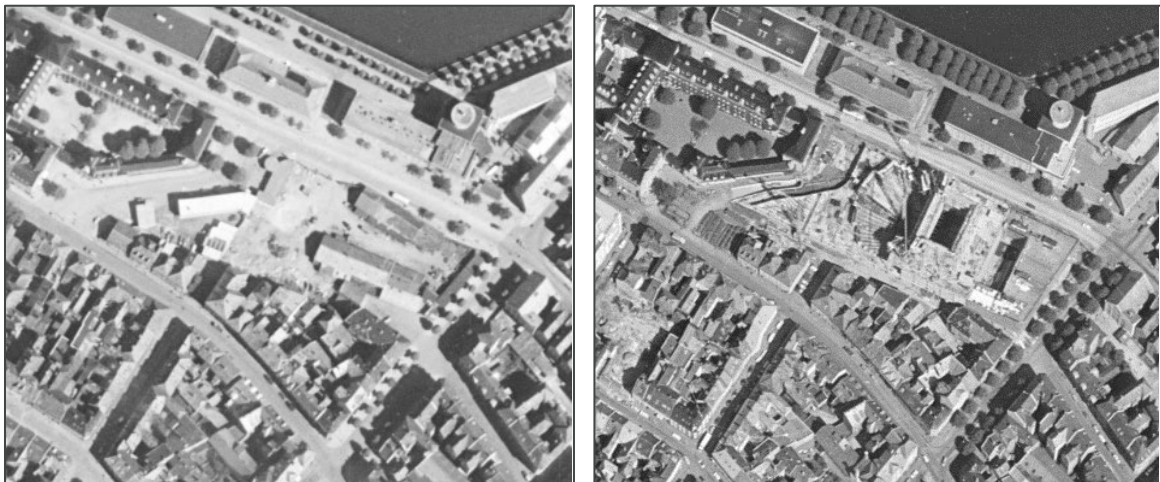
I 2004 ble gjeldende reguleringsplan vedtatt for området. Intensjonen med planen var å legge til rette for «styrking av Grieghallen som sentralt element Bergens posisjon som kultur-, underholdnings- og kongressby.»<sup>13</sup>. Et av grepene for å oppnå dette var å fjerne parkeringsplassen på Edvard Griegs plass og gjøre dette området om til et byrom med funksjoner som sosial og kulturell arena, møteplass og oppholdsrom. Parkering skulle flyttes til et parkeringsanlegg under bakken.

Arkitektene Mette og Morten Molden var prosjektansvarlige for prosjektet som ble ferdigstilt i 2008. Plassen fikk et sentralt hevet areal for formell og uformell opptreden. Det ble lagt inn drenering og beplantning utenfor det underjordiske parkeringshusets avgrensning. Plassen fikk et dekke med to

<sup>13</sup> Bestemmelser til Bergenhus. Gnr. 164 bnr. 926 mfl., Grieghallen, Edvard Griegs plass, planID: 4601\_8200300.

typer gneis. Belysning gjøres med lyskastere montert en 17 m høy skulpturell mast.<sup>14</sup> En bygning med funksjon som billettkontor og kafé samt inngang til parkeringskjelleren ble satt opp midt på plassen. Dette rødkledde bygget har en gangbro med forbindelse til Grieghallens foaje. På et seinere tidspunkt ble det satt opp et bygg i østenden av plassen. Også dette fungerer som inngang til parkeringskjelleren samt at det inneholder vareheis til messesenteret.

I ortofoto fra 2005 ser man at arbeidet med å flytte parkeringsplassen under bakken er påbegynt. Det underjordiske parkeringsanlegget (GriegGarasjen) åpnet portene i 2006, med 413 parkeringsplasser. Øverste nivå benyttes også jevnlig til arrangement som messer, konferanser og konserter<sup>15</sup>. Fra 2005 er Edvard Griegs plass programmert slik vi kjenner den i dag, med de to adkomstbyggene til parkeringsanlegget som markante elementer på plassen. Figurene viser utviklingen av området mellom 1951 til i dag.



Figur 4-11. Til venstre: Ortofoto 1951. Til høyre: Ortofoto 1970. Hentet fra [norgebilder.no](http://norgebilder.no).



Figur 4-12. Til venstre: Ortofoto 1980. Til høyre: Ortofoto 1997. Hentet fra [norgebilder.no](http://norgebilder.no).

<sup>14</sup> NLA: <https://landskapsarkitektur.no/prosjekter/edvard-griegs-plass>

<sup>15</sup> <https://bergenparkering.no/velkommen-til-nye-grieggarasjen/>.



Figur 4-13. Til venstre: Ortofoto 2005. Til høyre: Ortofoto 2008. Hentet fra norgebilder.no.



Figur 4-14. Til venstre: Ortofoto 2013. Til høyre: Ortofoto 2023. Hentet fra norgebilder.no.

## 4.4 Dagens situasjon

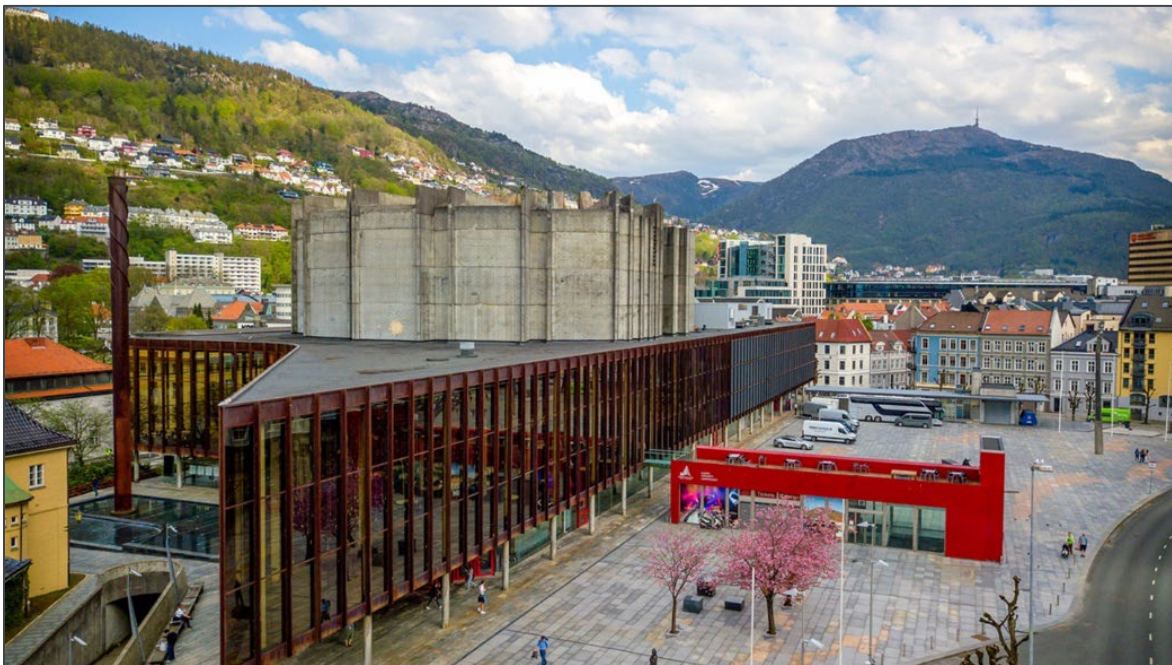
Grieghallen står frem med sin karakteristiske arkitektur der både scenetårnet og den karakteristiske belysningen i foajeens 2. etasje er synlig fra andre standpunkt i Bergen sentrum. Fra fjellsiden er scenetårnet og selve bygget lett leselig. Innvendig er det gjort uvesentlige endringer i hovedsalen (for eksempel utvidelse av antall sitteplasser i salen) og salen framstår som autentisk. Det samme gjelder foajeens 2. etasje og toalettområdet. I inngangsområdet i 1.etasje er det gjort mindre endringer for å gjøre området mest mulig funksjonelt.

Edvard Griegs plass har i dag flere bruksområder, og kan deles opp i ulike funksjonssoner. Arealet foran og rundt inngangen til Grieghallen fungerer som et mingle- og møteareal for besøkende før og etter arrangementer. Den østlige delen fungerer som losse- og lasteareal i forbindelse med produksjoner, konferanser og utstillinger, og som riggplass for lastebiler og varebiler. Ellers benyttes begge sonene som krysningsområde for gående som skal til eller forbi området, men på grunn av manglende belysning og høydeforskjeller mellom Strømgaten og plassen, samt blandet trafikk,

fremstår området som mindre attraktivt for gående, syklende og bevegelseshemmede. Plassen brytes opp av de to byggene som huser nedganger til GriegGarasjen. Særlig bygget som står sentralt på plassen stikker seg ut med en klar rød farge.



Figur 4-15 Grieghallen og Edvard Griegs plass opplyst av belysningen i foajeen og av lyskasteren som ble satt opp i forbindelse med opprustingen av Edvard Griegs plass som ble ferdigstilt i 2008. Foto: Vill Plan AS(?)



Figur 4-16. Edvard Griegs plass i dag. Foto: Ole Kristian Olsen/Festspillene i Bergen.





Figur 5-2 Edvard Griegs plass sett fra Nygård skole (foreløpig illustrasjon, ikke vedtatt plan). Kilde: Henning Larsen



Figur 5-3 Edvard Griegs plass med det nye musikkteateret sett fra krysset Strømgaten-Nygårdsgaten (foreløpig illustrasjon, ikke vedtatt plan). Kilde: Henning Larsen



Figur 5-4 Fjernvirkning fra Fløyen (foreløpig illustrasjon, ikke vedtatt plan). Kilde: Henning Larsen

## 5.2 Tiltakets omfang og virkning

Planene om Griegkvartalet vil kunne virke inn på Edvard Griegs plass og på selve Grieghallen. Videre vil Griegkvartalet visuelt kunne virke inn på omkringliggende kulturmiljø.

Edvard Griegs plass er i dag en åpen plass som fyller flere funksjoner knyttet til logistikk, gjennomgang og mingleareal for besøkende til Grieghallen. Det er lite programmering/innhold som gjør plassen spesielt attraktiv å oppholde seg på. Det nye musikkteateret vil fylle opp den østre delen av plassen og dermed redusere arealet, noe som vil være en vesentlig endring sammenlignet med dagens situasjon. En god programmering av plassen vil kunne bidra til at resterende arealer på Edvard Griegs plass og Nina Grieg gate utvikles til et levende byrom med bruk utover gjennomgang og møtested foran hovedinngangen. Planen har løst dette med et overdekket og nedsenket inngangsparti på plassen og med møblering og beplantning som gir mulighet for opphold og aktiviteter. Samlet bidrar disse grepene til at Edvard Griegs plass fortsatt vil ha et preg av en åpen plass sett fra vest/sørvest. I planforslaget er dagens utilgjengelige og lukkede kantsone mot Strømgaten gitt en mykere utforming med en naturlig overgang fra Grieghallens strenge hjørne og trapp podium til avslutningen mot krysset Strømgaten-Nygårdsgaten. Her er benyttet avrundede beplantede avsats, mens et trapp podium inspirert av Grieghallens trapper viderefører Grieghallens kulturhistorie.

Byggets form er uten definerte hjørner og synes tydelig inspirert av Munks ønske om at det andre bygget på plassen skulle framstå som en retningsløs skulpturell bygningsmasse i byrommet (se kapittel 4.1). Byggets tak er, i likhet med Grieghallen, utformet med elementer som gir fasadeeffekter sett fra Fløyen/Fjellsiden. Dette fanger opp Munks tydelige uttalelser om at

Grieghallens tak skulle oppfattes som byggets 5. fasade. Planforslaget gir et vern til Grieghallen gjennom en hensynssone H-570. Vernet gjelder bevaring av form, utseende og eksteriøruttrykk og med en bestemmelse om at alle interiørmessige tiltak skal forevises Byantikvaren.

Planforslaget medfører ingen inngrep i den vedtaksfredete Nygård skole og det vurderes som at det nye bygget ikke vil endre opplevelsen av det fredete kulturminnet i vesentlig grad. Det er vurdert som at tiltaket i uvesentlig grad vil virke inn på bygårdsbebyggelsen på Nedre Nygård. Bygningene i Kulturaksen vil ligge skjermet for tiltaket og vil ikke bli berørt av Griegkvartalet.

### 5.2.1 Oppsummering og konklusjon

Bergen kommune har et uttalt mål om å ta vare på og videreutvikle Bergens historiske særpreg. Dette er nedfelt i KPA2018 §12 og i kommunens kulturstrategi. Gitt at plassen får en programmering som tilrettelegger for at Edvard Griegs plass og Nina Griegs gate blir et levende byrom vil dette langt på veg kompensere for beslagleggelse av areal og være i tråd med den generelle retningslinjen for H570\_Historisk sentrum om at «*Tiltak skal ivareta lesbarheten og opplevelsen av Bergens identitet og særpreg som historisk by*».

Tiltaket vurderes å følge relevante punkter i Bergen kommunes kulturstrategi på en tilfredsstillende måte<sup>16</sup>

1. *I Bergen skal vern av kulturminneverdier sikre kvalitet, identitet og særpreg i byutviklingen*  
Det nye musikkteateret underordner seg og er tilpasset Grieghallen og omgivelsene både i form, høyde og uttrykk. Fjernvirkningen fra Fløyen (se Figur 5-4) viser at bygget «fyller» igjen det åpne rommet, men ikke stenger for de viktige aksene Strømgaten og Nygårdsgaten og danner en helhet med den eksisterende Grieghallen.
2. *I Bergen skal kulturminneverdier ivaretas og forvaltes gjennom ansvarlig og klimavennlig bruk, gjenbruk og transformasjon*  
Griegkvartalet har en ambisjon om å være et framtidrettet, klimavennlig og bærekraftig bygg, bla. ved å benytte materialer med lavere klimagassutslipp der det ikke går på bekostning av funksjon.
3. *I Bergen skal forvaltning av kulturminner baseres på kunnskap og forståelse*  
Utviklingen av tiltaket er gjort i dialog med kulturhistoriske myndigheter.
4. *I Bergen skal innsatsen styrkes for å verne om og sikre vår kulturarv*  
Grieghallen underlegges en hensynssone som sikrer at Grieghallens kulturminneverdi bevares.

Sett i lys av de dimensjonerende krav som det ønskede musikkteateret setter og dagens behov og fokus på utearealer med en menneskelig skala, vurderes planforslaget å vise respekt for Knud Munks intensjoner og således ikke å være i motstrid med gjeldende hensynssoner H570 i KPA eller kommunens kulturminnestrategi.

---

<sup>16</sup> Strategiens punkt om Bryggen og middelalderbyen: *Bryggens universelle verdier som verdensarv, og middelalderbyen som helhet, skal sikres*, vurderes ikke som relevant for prosjektet.

## KILDER OG LITTERATUR

Arkitektnytt (1965): spesialutgave der juryen presenterer bidragene og vinnerne i arkitektkonkurransen om Edvard Griegs Hall i Bergen

Bergen byleksikon (<https://www.bergenbyarkiv.no/bergenbyleksikon/>)

Bergen kommune (2018): Utfyllende informasjon til hensynssoner for bevaring av kulturmiljø (H570), § 35.5 KPA2018. Vedlegg til KPA2018.

Bergen kommune: «Identitet med særpreg», kulturmiljøplan Bergen 2021-2025

Bergen kommune: Bergen byleksikon <https://www.bergenbyarkiv.no/bergenbyleksikon/>

Bergen kommune: Reguleringsplan for Grieghallen, Edvard Griegs plass, planID: 8200300 (ikrafttredelse 24. mai 2004)

Byarkivet, Bergen (september 2022): gjennomgang av arkivbokser

Kreiner-Møller, Jørgen, 2018: *Vilje til form, om arkitekt Knud Munk*

Marcus billedsamling, UiB: (<https://marcus.uib.no/home>)

Vill Plan, 2024: Konsekvensutredning Griegkvartalet, tema byrom og byromsbruk samt kulturmiljø

Vill Plan, 2023: Grieghallens historie, vedlegg til konkurransegrunnlaget til plan- og designkonkurransen for Griegkvartalet.