



**REGULERINGSFORSLAG TIL
OFFENTLIG ETTERSYN**

Fagnotat

Vår referanse: PLAN-2022/20704-364

Saksbehandler: Marianne Grytten

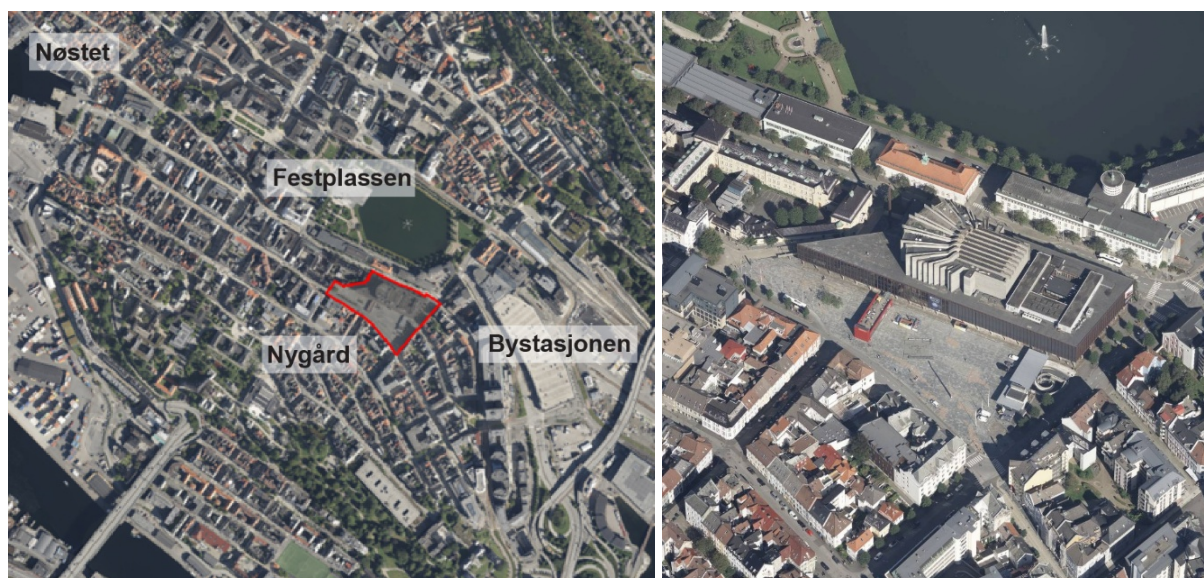
Dato: 26.04.2026

Forslag til detaljregulering med konsekvensutredning – offentlig ettersyn

Bergarhus, Gnr. 164, Bnr. 810 mfl., Griegkvartalet arealplan-ID 71220000

Om planforslaget

Vill plan AS foreslår på vegne av Grieghallen Utbygging AS detaljregulering for et område ved Grieghallen i Bergen sentrum. Planområdet ligger mellom Lars Hilles gate, Nygårdsgaten og Strømgaten i Bergarhus bydel. Intensjonen med planforslaget er å etablere et kulturbygg med et musikkteater i mellomstort format, med akustikk som kan tilfredsstille internasjonal standard, og med utstillings- og støtteareal under bakken. Dagens underjordiske parkeringsanlegg er foreslått sanert, og arealet gjenbrukes som byggegrop for det nye musikkteateret. Griegkvartalet skal utvikles til et attraktivt byrom for byens befolkning.



Figur 1: Planområdet ligger sentralt i Bergen sentrum sør for Festplassen og Lille Lungegårdsvann, nedenfor og nord for Nygårdshøyden. Kart: VisGi

Foreslått arealformål for det nye musikkteateret er Kulturinstitusjon (KU), og det vil ha en BRA på 5400 m² og en maksimal gesimshøyde på henholdsvis 16 meter for hovedvolumet og 21,5 meter for scenetårnet. Foruten areal under Grieghallen er samlet BRA under grunnen på 18400 m². Det foreslås et nytt utgravd areal på BRA 4700 m² i KBA1 som primært skal romme utstillings- og støtteareal for hovedfunksjonene.

Planområdet ligger i byfortettingssone (BY1) i kommuneplanens arealdel (KPA 2018) og inngår i hensynssone for kulturmiljø – historisk sentrum (H570_2). Fredede Nygård skole, som ligger like nordvest for planområdet, inngår i samme hensynssone. Planområdet ligger også i bestemmelsesområde for historiske områder, §38.3.1 #4, med krav om at «*Bebyggelsens egenart og særpregede kulturmiljø skal sikres og opprettholdes i Bergen sentrum*». Se planbeskrivelsen med vedlegg for utfyllende opplysninger.

Grieghallen, tegnet av den danske arkitekten Knud Munk, er et byggverk med egenart og høy kulturhistorisk verdi som enkeltbygg og er markert som verneverdig nyere arkitektur i Kommunedelplan for Bergenhus, Kommunedelplan sentrum (PlanID: 4601_15780000). Bygget åpnet i 1978. Vern av Grieghallen gjennom hensynssone H570 er foreslått i planforslaget.

Planarbeidet omfattes av forskrift om konsekvensutredninger, jf. § 6b, og det er krav om konsekvensutredning, jf. § 10 *Lokalisering og påvirkning på omgivelsene*, punkt b. Følgende tema skal vektlegges spesielt i konsekvensutredningen: Trafikk og logistikk, byrom og byrombruk, kulturminner og kulturmiljø og anleggsfasen.

Planprosess og medvirkning

Bakgrunnen for planforslaget kan spores tilbake til en prosess som startet i 2008 der ideen om et nytt musikkteater for en publikumsmasse på omtrent 1000 lå til grunn for en behovs- og tomteanalyse av 23 ulike lokasjoner. I årene som fulgte, ble det jobbet særskilt med Tollbodkaiene, Sentralbadet, Dokken og Kjødetomten. Selv om det ble gjort vurderinger rundt Grieghallen som et alternativ i 2013, er det først i 2017 at ideen som ligger til grunn for dagens planforslag, tok form. Nytt var tanken om å utnytte *Dovregubbens Hall* og parkeringsanlegget under Edvard Griegs plass til et nytt opera- og konsertbygg/musikkteater. Det ble gjort en mulighetsstudie for Griegkvartalet i 2018, og prosjektet ble tatt inn i Bergen kommunes kulturarenaplan (2019–2030) samme året og fikk slik formell politisk forankring.

Det ble levert et planinitiativ til kommunen den 07.06.2021. Plan- og bygningsetaten (PBE) avviste planinitiativet i brev datert 05.10.2021 med begrunnelse at planinitiativet var i strid med overordnet planverk; kommunedelplan (KDP) for Bergen sentrum, kommuneplanens samfunnsdel samt Bergen kommunes gåstrategi. Det ble pekt på utfordringer ved å bygge en stor struktur tett opp mot Grieghallen, som er vurdert som verneverdig nyere arkitektur i kommunedelplanen, og som inngår i kulturmiljø av nasjonal interesse (byparken).

Planarbeidet ble igangsatt etter politisk vedtak 27.01.2022 i sak 1012/22:

Med hjemmel i plan- og bygningsloven § 12-8, 2. ledd åpnes det opp for oppstart av planarbeid for Bergenhus, Gnr. 164, Bnr. 810 mfl., Griegkvartalet, på de vilkår som fremgår av saksfremstillingen.

Vilkår fra saksfremstilling:

- *Etter byrådens vurdering bør bygget omarbeides slik at det i større grad tar opp intensjonene i det opprinnelige forslaget til arkitekt Knud Munk.*
- *(...) viktig å følge opp føringene som er gitt av KDP sentrum og KPA for utforming og plassering av bygg i tett by. Herunder er det essensielt å ivareta viktige gangforbindelser som krysser plassen slik at disse ikke blir avskåret eller får redusert brukbarhet som følge av tiltak på bakkeplan.*
- *Byråden vil også peke på betydningen av Grieghallen som kulturminne og som premissgiver for tiliggende byrom.*
- *Bygget har stor arkitektonisk verdi og det må vises stor aktsomhet når det skal planlegges nye konstruksjoner i umiddelbar nærhet.*
- *Det er planprosessen som skal legge premissene for volum og utforming av bygget. Hensyn til fotgjengere, byrom og kulturminner skal tillegges stor vekt. Det kan ikke forventes at forslagstillers arealbehov skal gå foran disse hensynene.*
- *Etter byrådens vurdering bør det i den kommende planprosessen sikres at formål under bakkenivå ikke legger vesentlige begrensninger på bruk og utforming av byrom på bakkenivå.*
- *Byråden forutsetter at videre arbeid medfører et planforslag som tar hensyn til de nevnte forholdene og bidrar til å bygge opp om områdets karakter, Grieghallens arkitektoniske integritet og et godt tilbud for myke trafikanter. Nygård skole er et fredet kulturminne og byråden legger til grunn at det ikke gjøres inngrep i dette i det endelige planforslaget. Eventuelle konsekvenser for historisk bygrunn må utredes som en del av planarbeidet.*

Oppstartsmøtet ble avholdt 07.04.2022, og oppstart ble varslet 16.06.2022.

Merknader til kunngjøring og varsling av oppstart

Til varsel om oppstart ble det mottatt 8 private merknader og 18 uttalelser fra høringsinstanser. Disse er oppsummert og kommentert av forslagsstiller i merknadsskjema datert 28.11.2025. Materialet er gjennomgått og vurderes som dekkende.

I uttalelsene og merknadene blir det i hovedtrekk pekt på følgende:

Private merknader:

- Ønske om at Nygård skole vurderes som en kombinert ungdomsskole/ kulturskole.
- Verdien av åpne byrom i denne delen av sentrum løftes, og byrom tilrettelagt for barn og unge etterlyses.

Merknader fra høringsinstanser:

- Byarkitekten (BYARK), Vestland fylkeskommune (VLFK) og Byantikvaren (BYANT) ber om redusert volum og bedre tilpasning til Grieghallen.
- BYARK mener bygget i planinitiativet er for stort og ikke underordner seg Grieghallen, og ber om et redusert romprogram.
- Bymiljøetaten (BME) vurderer at nybygget beslaglegger for mye av Edvard Griegs plass og at opprinnelig forslag fra Knud Munk bør legges til grunn.
- Barn og unges representant, BME og VLFK ber om sterke hensyn til barn og unge.
- Nygård Vel peker på behov for gode byrom for barn og unge og mulighet for sambruk av Nygård skole.

- Byrådsavdeling for eldre, helse og frivillighet advarer mot tap av offentlige byrom og peker på muligheter for aktivitetstilbud.
- Kommunalt råd for personer med funksjonsnedsettelse (KRPF) og Eldrerådet understreker behov for god tilgjengelighet og universell utforming.
- VLFK ønsker at det vurderes en felles og likeverdig hovedinngang for Grieghallen og nytt musikkteater.
- BME og Statens vegvesen (SVV) mener hensyn til gående og syklende må være førende for planarbeidet.
- Barn og unges representant, KRPF, Eldrerådet og VLFK ber om løsninger for trygg ferdsel.
- SVV støtter reduksjon av parkeringsdekning, men er opptatt av at det totalt i sentrum må finnes et tilstrekkelig parkeringstilbud for de som trenger det.
- Leverandørenes Utviklings- og Kompetansesenter (LUKS) mener vareleveringsareal ikke må være i konflikt med myke trafikanter, og at varelevering på/ved torget er uheldig.
- LUKS, SVV og BME ber om trafikksikre og effektive logistikk-løsninger uten rygging og med klare biloppstillingssoner.
- BYANT og VLFK er opptatt av at kulturmiljøet rundt Grieghallen beskyttes. BYANT ønsker hensynssone kulturmiljø H570 som sikrer Grieghallens arkitektoniske kvaliteter, også innvendig.
- Bergen kulturskole er positive til styrking av kulturaksen og nye kulturfasiliteter.
- UiB, som bruker av hele Nygård skole, ønsker ikke riggområde på skoleplassen.
- Bergen Vann, BME og NVE etterlyser blågrønne og klimatilpassede løsninger; Bergen Vann ber om at åpne løsninger prioriteres og at VA-rammeplan legges til grunn.
- Statsforvalteren ber om folkehelsevurdering og grundig ROS-analyse.

Medvirkning

Utover lovens minstekrav har det vært gjort følgende tiltak for å tilrettelegge for medvirkning og informasjonsdeling:

- Åpent folkemøte i Grieghallen i 2022.
- Etablert eget nettsted for informasjonsdeling.
- Oppretting av side på et sosialt medium.

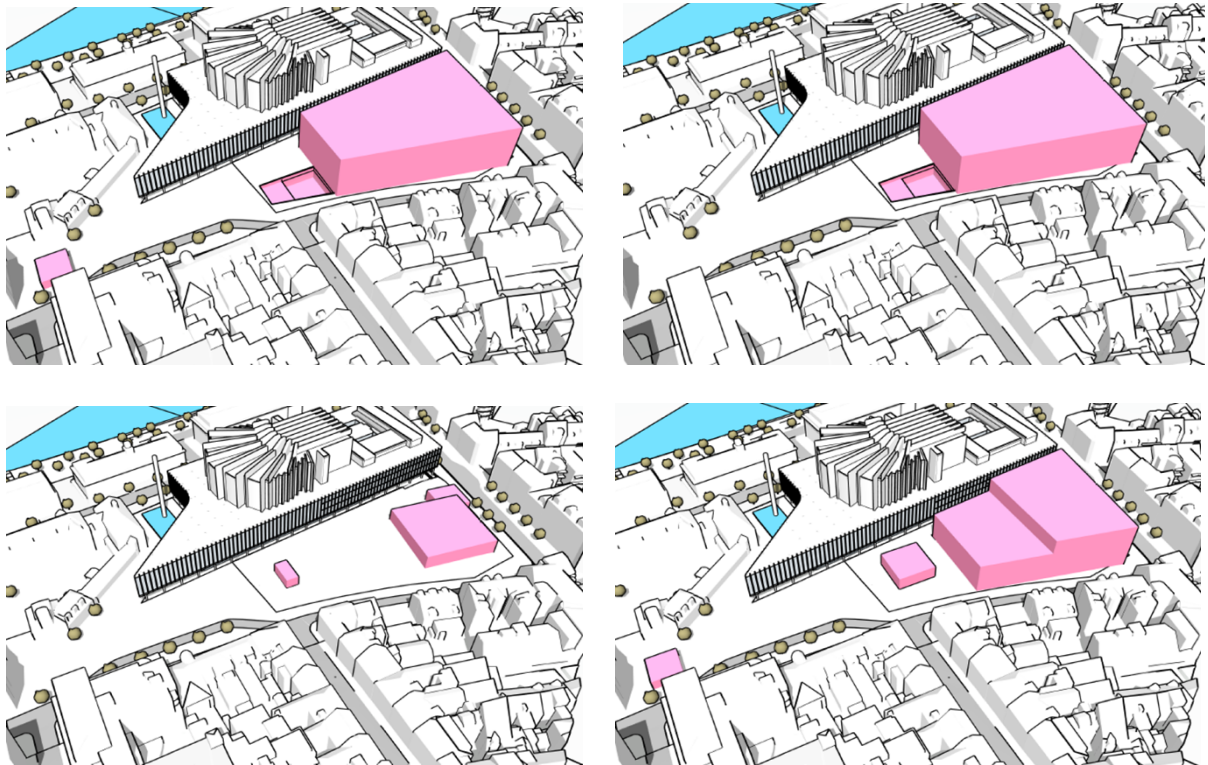
Det er også avholdt to plansmier i 2024 med Eldrerådet og kommunalt råd for personer med funksjonsnedsettelse og med Ungdomsrådet, representanter fra kommunens ungdomsredaksjon og skoler i nærmiljøet.

Konsekvensutredning med planprogram

Planprogram var til offentlig ettersyn i perioden 17.06.2022 - 26.08.2022 og ble fastsatt av Byrådet 25.05.2023.

Planprogrammet for Griegkvartalet beskriver mål om å etablere en samlet arenaklynge med Grieghallen, nytt musikkteater og et videreutviklet byrom på Edvard Griegs plass. Tiltaket skal gi Bergen scenekapasitet for musikkteater, opera, dans og konserter i mellomstort format og styrke kulturtilbudet og møteplassene i sentrum. Nytt bygg skal tilpasses Grieghallens volum, arkitektur og kulturhistoriske verdi, samtidig som byrommet skal utvikles med gode gangforbindelser og universell tilgjengelighet. Fjerning av eksisterende parkeringsanlegg medfører betydelige endringer i logistikk og parkering, og i

planprogrammet er det derfor lagt stor vekt på analyser av mobilitet, varelevering og trafiksikkerhet.



Figur 2: Viser alternative volum: Alternativ 1, oppe til venstre, representerer det som var foreslått i planinitiativet. Alternativ 2, oppe til høyre, har likt hovedvolum som alternativ 1, men utstillings- og støtteareal under bakken utgår. Alternativ 3, nede til venstre, er et nedskalert volum over og under bakken. Hovedvolumet senkes lengre ned i grunnen slik at bare scenetårnet rager over bakkenivå. Inngang er her tenkt felles med Grieghallen, og volum til venstre for hovedvolumet er rømningsvei. Alternativ 4, representerer utgangspunktet for det som foreslås i planforslaget. Illustrasjon: Henning Larsen Architects

Planprogrammet fastsetter utredningstema, metodekrav og utredningsalternativer, og det er lagt til grunn tre volumbaserte alternativer for nytt musikkteater vurdert opp mot 0-alternativet (dagens situasjon). I mars 2023 utlyste forslagsstiller en arkitektkonkurranse gjennomført som en plan- og designkonkurranse, der vinnerkonseptet *Kontrapunkt* ble videreført og danner grunnlaget for planforslaget. Konseptet samsvarer ikke med de tre alternativene i planprogrammet, og det er derfor lagt til et alternativ 4 i konsekvensutredningen. Alternativet omfatter et hovedvolum over bakken med toppvolum for scenetårn, frittstående inngangsparti mot Edvard Griegs plass samt område for varelevering og rømningsvei knyttet til utstillings- og støtteareal utenfor Nygård skole. Musikkteateret er dimensjonert for et mellomstort format med nødvendige hovedfunksjoner, og alle alternativene kan romme disse. Alternativ 1 og 4 er i tillegg utredet med underjordiske utstillings- og støttearealer, som gir ekstra volum utenfor Nygård skole for varelevering og rømning.

Planmaterialet til førstegangsbehandling

Planmateriale til førstegangsbehandling ble først levert den 31.10.2024, men ble vurdert som ikke mottatt fordi det manglet sentrale dokumenter i oversendelsen. PBE sendte ut et mangelskriv den 05.11.2024 der det blant annet ble stilt krav til å sikre arkitektonisk kvalitet i planforslaget bedre. PBE hadde også bemerkninger til at planforslagets utstrekning var

snevret inn til å ikke omfatte omkringliggende gatenett samt at tidligere gitte tilbakemeldinger på visuell fremstilling av alternativer i konsekvensutredningen ikke var fulgt opp.

Revidert planforslag til førstegangsbehandling ble mottatt til behandling 13.01.2026.

Planforslaget var ikke var komplett, men PBE har behandlet saken blant annet i påvente av oppdatering av plankart. Plankart er godkjent til å kunne legges ut til offentlig ettersyn, men det vil måtte gjøres mindre tekniske justeringer før sluttbehandling. Planforslaget til førstegangsbehandling var komplett 09.04.2026.

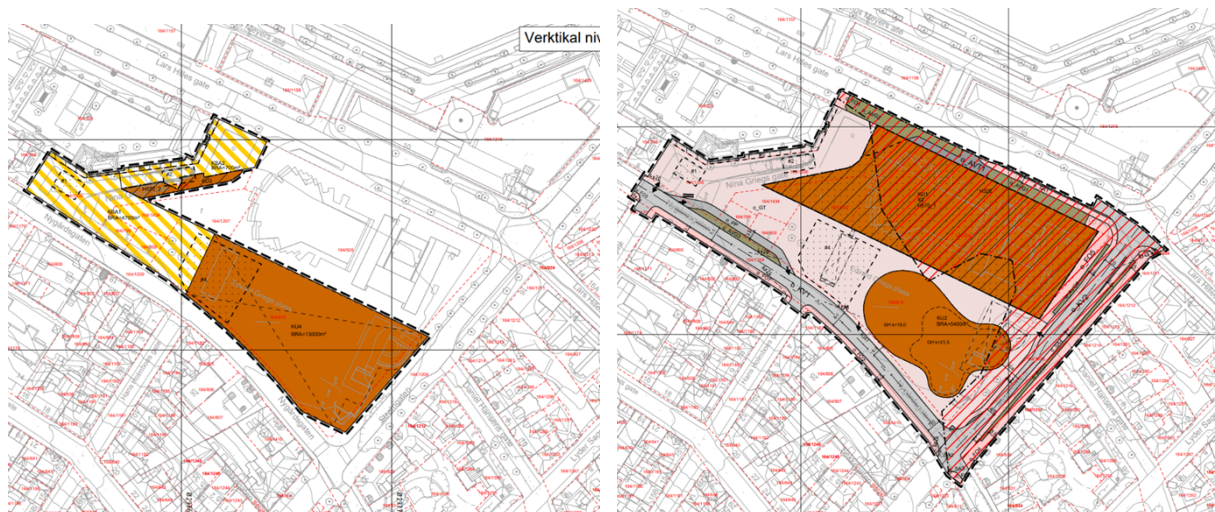
Vurdering av planforslaget

Plan- og bygningsetaten (PBE) kommenterer sakens sentrale problemstillinger. Øvrige tema anses som tilfredsstillende løst og belyst. Vi slutter oss i utgangspunktet til hovedformålet og hovedgrepet i planforslaget.

Dette er foreløpige vurderinger. Vår endelige anbefaling vil fremkomme av fagnotatet til sluttbehandling (2. gangs behandling).

Foreslått arealbruk

PBE vurderer at valgte arealformål er i tråd med overordnet plan.



Figur 3: T.v. Vertikalnivå 1 under grunnen, t.h. vertikalnivå 2 på grunnen.

I tillegg til en rekke formål knyttet til *Samferdselsanlegg og teknisk infrastruktur* er foreslått formål primært *Bebyggelse og anlegg kombinert i samsvar med angitte bestemmelser* og *Kulturinstitusjon (KBA)* på vertikalnivå 1, og *(KU) Kulturinstitusjon (KU)* og *Offentlig gatetun (o_GT)* på vertikalnivå 2. Det er foreslått hensynssone H320 for flomfare og hensynssone H570 for bevaring kulturmiljø på vertikalnivå 2.

Det er fem bestemmelsesområder; #1 er vareheis og rømningstrapp for utstillings- og støtteareal, #2 viser areal der dagens rampe bygges igjen og erstattes med trapp og rampe, #3 er Grieghallen for begge vertikalnivå, #4 er nytt inngangsparti for musikkteateret på Edvard Griegs plass, og #5 er midlertidig bygge- og anleggsområde. Bestemmelsesområde #1 viser areal utenfor Nygård skole som er fredet. Den kulturhistoriske verdien til bygget må hensyntas, og dette er gjort ved foreslå at vareheis til utstillings- og støtteareal skal kunne

senkes ned i grunnen og ha tak som flukter med bygulvet når vareheisen ikke er i bruk. Taket skal ha tilsvarende dekke som bygulvet. Rømningstrapp kan plasseres inntil heisen som en nedgang i bakken og skal ha et åpent spilerekkverk. Materialitet er ikke angitt. Innenfor bestemmelsesområde #3 på vertikalnivå 2 gjelder arealformål KU1 for både vertikalnivå 1 og 2. Dette er akseptert til offentlig ettersyn, men PBE vurderer at det kan være hensiktsmessig å vise differensiert disponering av areal på vertikalnivå 1, for eksempel for utkjøring fra kjellernivå og eventuelle andre overganger, eller ved behov for å knytte bestemmelser til arealet. PBE ber om innspill gjennom høringen.

Inngangspartiet til det nye musikkteateret er foreslått regulert innenfor bestemmelsesområde #4 i plankartet med tilhørende bestemmelse:

5.1.4. Innenfor # 4 skal det etableres inngangsparti til musikkteateret og utstillings- og støttearealet. Utforming skal være basert på en åpning i o_GT med utvendig adkomst ned til inngangsnivå på VN1. Det skal etableres heis på o_GT til inngangsnivå på VN1. Utformingen skal inkludere tiltak for klimatisk skjerming av publikum og tiltak for å ivareta sikkerhet ved bruk og drift. Volum og form skal hensynta siktlinjer i området og forholdet til Grieghallen. Maks tillatt høyde er kote +9,0. Det tillates å etablere rekkverk over maks tillatt høyde. Rekkverk må være transparent av glass eller som et åpent spilerekkverk. Inngangen skal utformes som en integrert del av plassen og være godt lesbar i byrommet. Designprosessen må ivareta relevante forhold som arkitektonisk kvalitet, tilpasning til prosjektets overordnede konsept, funksjonalitet, kulturminnehensyn, overvannshåndtering, konstruksjon, brannkonsept og rømning, logistikk, universell utforming, inngang til tre arenaer, korrekt plassering av heiser basert på program i underetasjene med mer.

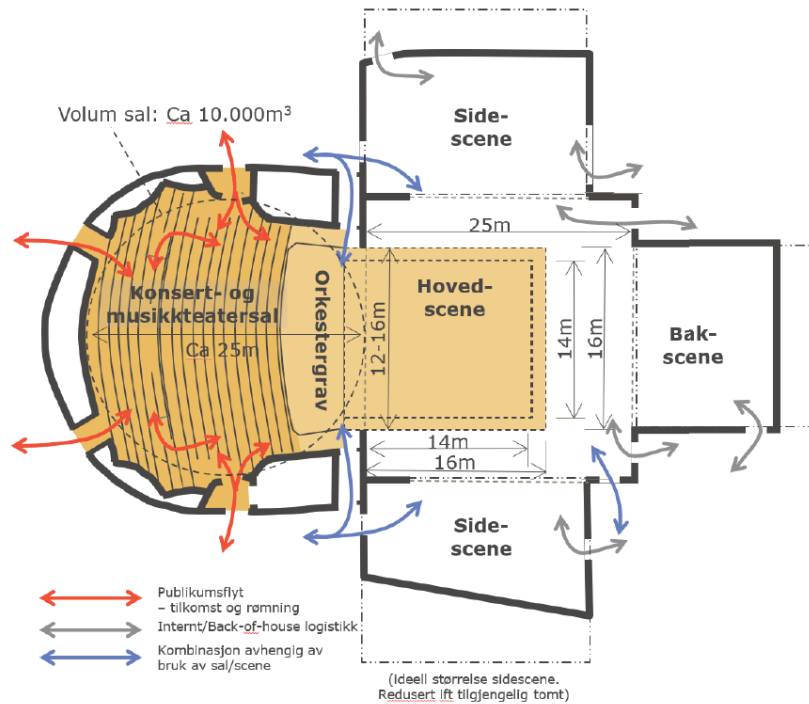
Bestemmelsen gir et bredt handlingsrom i videre arbeid samtidig som den setter helt klare begrensninger. Plasseringen er satt da innvendig program har gitt visse forutsetninger, hvilket gjøres greie for i senere kapitler. Bestemmelsen legger føringer for viktige forhold som må ivaretas; for eksempel siktlinjer, funksjonalitet og universell utforming. Det er utarbeidet en formingsveileder som beskriver overordnet konsept, men det er fortsatt uklart hvordan disse hensynene kan løses, og dermed også hvilken utforming inngangspartiet kan få.

Hele byrommet er regulert til o_GT *Gatetun*, noe som i praksis betyr at det kan kjøres over hele arealet. PBE vurderer at dette er uheldig. Gjennom utforming av fysiske og/eller reguleringsmessige tiltak kan unødvendig biltrafikk på plassen begrenses. Gjennom mer detaljert planlegging utomhus av beplantning, møblering og type inngangsparti vurderer PBE at det kan differensieres i arealformål der formålet *Torg* introduseres sammen med *Gatetun*. Det må sikres at området primært fungerer som et byrom tilrettelagt for gående og opphold. En juridisk bindende illustrasjonsplan vil kunne sikre en utforming som skaper ulike soner, og PBE foreslår at dette gjøres både for å sikre bruk og estetiske kvaliteter på plannivå for dette viktige byrommet.

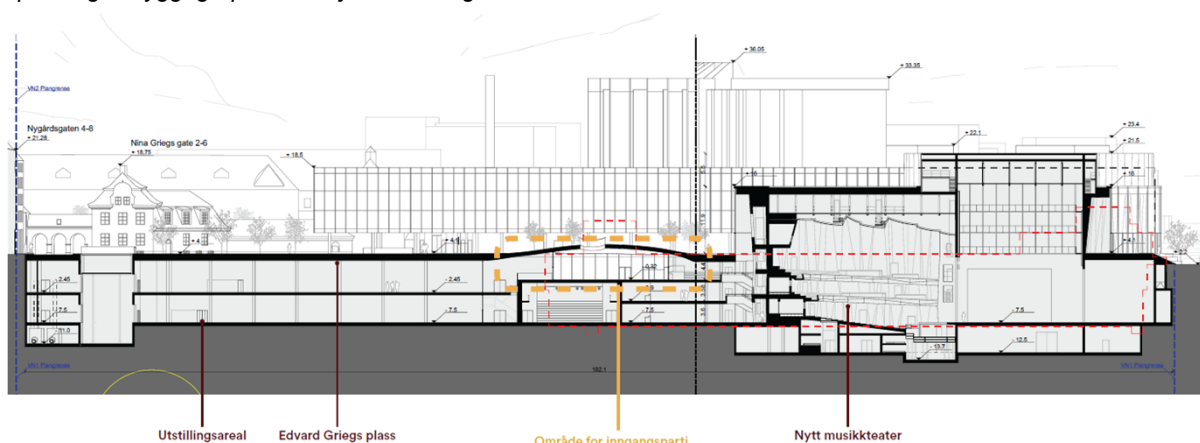
I tillegg til eksisterende føringer for kulturhistorisk vern av Griegkvartalet foreslås vern av Grieghallen gjennom hensynssone H570 som verneverdig nyere arkitektur der eksisterende gesimshøyde, takform, fotavtrykk, form, fasadeutforming, materialbruk og farge skal bevares. Byantikvarens oppfordring om å gi vern til Grieghallen innvendig er ikke fulgt opp. PBE vurderer at et vern innvendig ikke nødvendigvis trenger å dekke alt interiør, men at verneverdige deler må identifiseres. PBE ber om innspill på dette gjennom høringen.

Volum og plassering av det nye musikkteateret på Edvard Griegs plass

Ved at eksisterende byggegrop for dagens parkeringsanlegg skal gjenbrukes, låses plasseringen av musikkteateret til østre del av Edvard Griegs plass. Plasseringen sammenfaller med Munks opprinnelige visjon for et ekstra bygg på plassen. PBE stiller seg bak at plasseringen er riktig også med tanke på at plassrommet og luftigheten utenfor Grieghallens karakteristiske hovedinngang da vil bli bevart.



Figur 4: Oversikt over scene, sidescener og sal. Sidescene ut mot Strømgaten har redusert størrelse grunnet tilpassing til byggegrop. Illustrasjon: Henning Larsen Architects

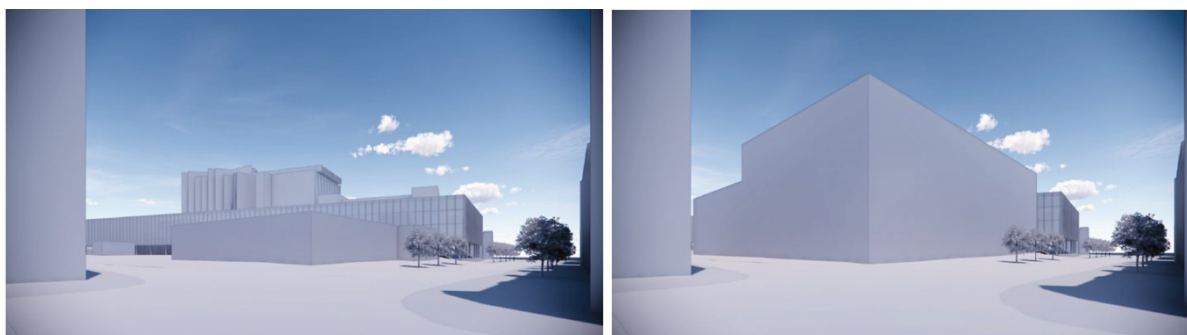


Figur 5: Langsnitt sett fra Nygårdsgaten. T.v. Nygård skole. T.h. det nye musikkteateret med Grieghallen i bakgrunnen. Tilhørende publikumssal er dimensjonert for 1000 personer, og rommet er tilpasset for å oppnå god akustikk. Salen fyller hovedvolumet over bakkenivå, men følger ikke med scenetårnet helt opp slik det er gjort i den gjennomgående betongkonstruksjonen i Grieghallen. Illustrasjon: Henning Larsen Architects

Plassering av volumet som rager over bakkenivå, låses ved at det etableres sidescener på hver side og bak hovedscenen under bakken. Romprogram med støttefunksjoner er ifølge forslagsstiller helt nødvendig for å oppnå ambisjonene om at prosjektet skal være et mellomstort musikkteater av internasjonal klasse. Ved å akseptere dette premisset finnes det

ikke rom for å rokere på plassering av scenetårnet over bakkenivå, og kun minimale justeringer av hovedvolumet er mulig.

Den eneste utredede løsningen med mindre volum enn i planforslaget er alternativ 3 (minimumsalternativet). Hovedvolumet legges under bakken, og kun scenetårnet er synlig over terreng. PBE vurderer at volumet underordner seg Grieghallen og i stor grad ivaretar Munks opprinnelige intensjon for plassen i tråd med Byrådets anbefaling. Alternativet kommer også best ut i konsekvensutredningen, men utelukkes som et alternativ i konsekvensutredning for anleggsfasen blant annet på grunn av vesentlig lengre byggetid, store masseuttak og krevende gjennomføring. Dette går grundigere gjennom i kapittel om konsekvensutredningen. Alternativ 4 er ifølge konsekvensutredningen det minste volumet som er gjennomførbart innenfor prosjektets ambisjonsnivå.



Figur 6: T.v.: Alternativ 3 – minimumsalternativet - sett fra krysset Nygårdsgaten – Strømgaten. T.h.: Alternativ 4 sett fra samme vinkel. Illustrasjon: Henning Larsen Architects

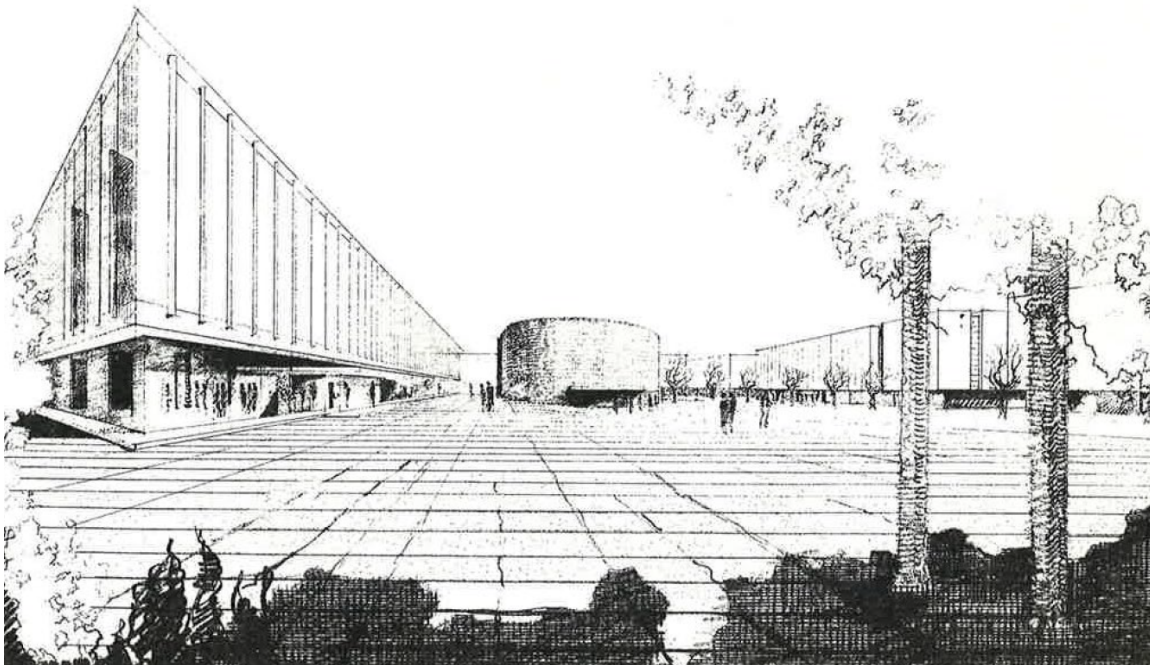
Alternativ 4 la til grunn et volum av betydelig størrelse, med høyde tilsvarende omkringliggende bebyggelse. Det medførte et langt mer dominerende volum enn volumet i alternativ 3. Gjennom videre bearbeiding av planforslaget er volumet omformet til en mer organisk struktur, som skal myke opp det samlede uttrykket og etablere en bevisst kontrast til Grieghallen. Bygget er trukket noe tilbake fra gaten og skaper et nytt byrom ut mot Strømgaten. Formen er foreslått innenfor arealformålet KU2 i plankartet.



Figur 7: Volumet som rommer det nye musikkteateret. Illustrasjon: Henning Larsen Architects.

Grieghallen som premissgiver for et nytt musikkteater

Grieghallen er et ikonisk bygg i Bergen. Det ligger på Edvard Griegs plass med Nina Griegs gate diagonalt i vest. Griegkvartalet er et større og flatt byrom i en ellers tett og kupert by. Det flate bygulvet er med på å underbygge Grieghallens monumentalitet. Griegkvartalet ligger tett på kulturmiljøer som bygårdbebyggelsen på Nedre Nygård, kulturaksen langs Lars Hilles gate og fredede Nygård skole. Grieghallen ligger som et byggverk i kontrast til de kulturhistoriske omgivelsene både i materialbruk og arkitektonisk utforming. I planforslaget er det Grieghallen som ligger til grunn for valg av formspråk gjennom konseptet *Kontrapunkt*. Konseptet bygger på samspill og kontrast med Grieghallen, med mål om at det nye og det eksisterende skal fremstå helhetlig samtidig som musikkteateret gis en egen identitet. Grieghallen er tenkt å ha den dominerende rollen, mens musikkteateret skal fungere som et arkitektonisk kontrapunkt. PBE stiller spørsmål ved om dette samspillet fullt ut ivaretas, primært på grunn av det nye musikkteaterets størrelse.

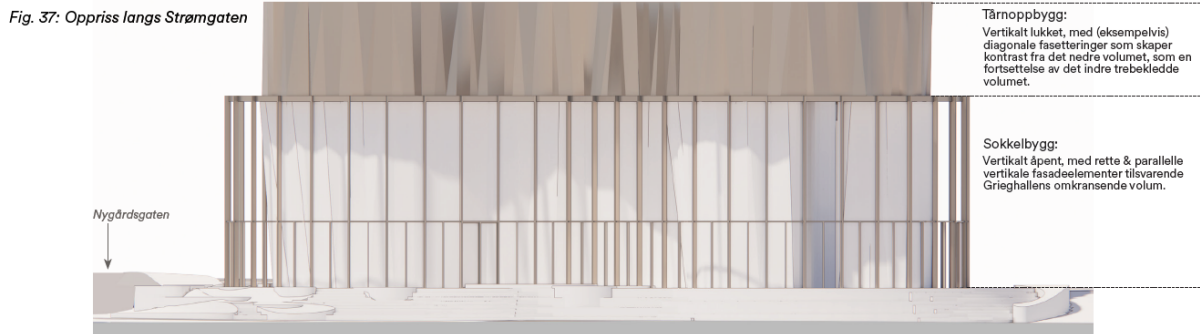


Figur 8: Knud Munks vinnerforslag fra konkurransen i 1965. Både gjennom BME sitt innspill og i vilkår i sak 1012/22 er det bedt om at det ses til dette forslaget.

Grieghallen kjennetegnes av bruk av rå betong, cortenstål og glass. Fasaden preges av klare horisontale linjer og av rytmiske vertikale søylestrukturer. Dette gir hovedformen et lett uttrykk. Hovedformen holdes oppe av runde, enkle betongsøyler og danner en søylerekke langs fasaden rundt hele bygget. Bygulvet flyter fra uterommet og videre inn under Grieghallens hovedvolum som er løftet over bakken. Skille mellom inne og ute viskes ut av at glassfasaden trekkes helt ned og møter skifergulvet, som er identisk inne og ute. Det lette hovedvolumet står i kontrast til det tunge, skulpturelle scenetårnet som skjærer gjennom bygget. Denne arkitektoniske logikken danner et viktig referansepunkt for vurderingen av ny bebyggelse på Edvard Griegs plass.

Konseptet *Kontrapunkt* viderefører ved første øyekast Grieghallens todelte volumoppbygging, med hovedvolum og scenetårn. I det nye musikkteateret er scenetårnet imidlertid ment å være visuelt tettere knyttet til hovedvolumet. Tanken bak er en omvendt

tyngdelogikk fra Grieghallen der det tunge er rommet under bakken. Dette rommet omslutter scenetårnet som skal fremstå lett, dette i motsetning til Grieghallen der det lette omslutter det tunge scenetårnet. PBE vurderer denne tolkningen som lite intuitiv. Videre stiller PBE spørsmål ved om materialbruk med tre og metall i scenetårnet faktisk får det til å oppleves lett. Bruk av flere ulike materialer bryter også med Grieghallens helhetlige materialbruk. PBE vurderer scenetårnet som en særlig viktig del av byggets arkitektoniske uttrykk, og vurderer at både form, materialitet og avslutning mot himmelen kan bearbeides videre før det sikres i bestemmelsene. Det bes derfor om visualisering av løsninger frem mot sluttbehandling, og innspill til dette i høringen.



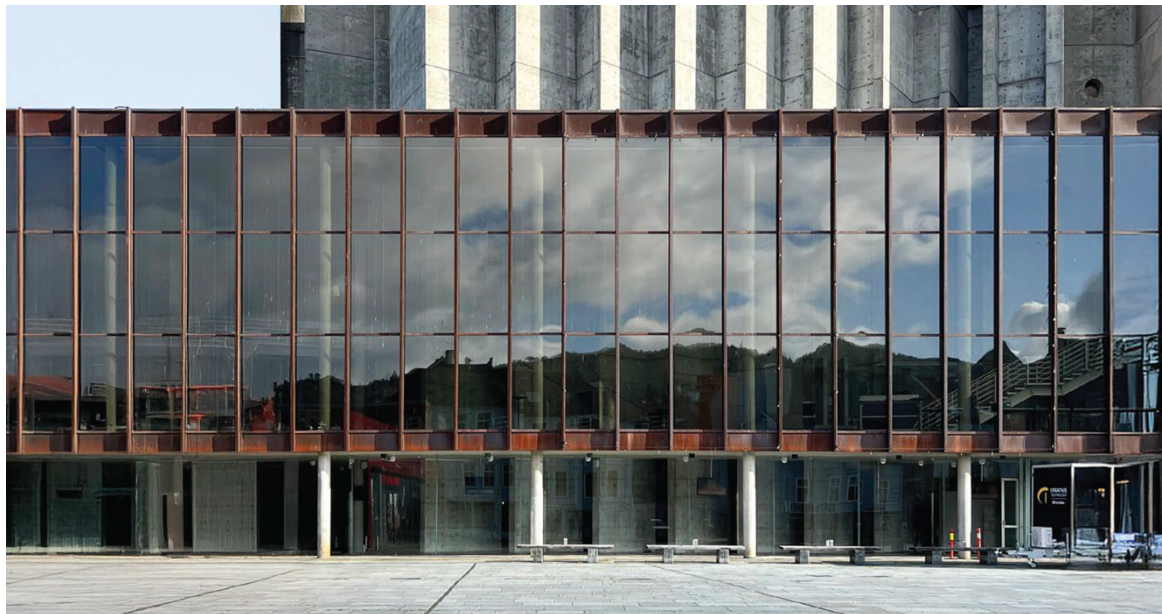
Figur 9: Figur 37 fra formingsveilederen. Prinsipp for fasader og volumoppdeling. Scenetårnet (tårnoppbygg) stikker opp fra hovedvolumet (sokkelbygg) slik som scenetårnet i Grieghallen. Den vertikale søylestrukturen i Grieghallen er tatt opp i fasadeutformingen, men er delt i to horisontale systemer med ulik rytme. Illustrasjon: Henning Larsen Architects.

I fasadeutformingen vil den rytmiske, vertikale søylestrukturen fra Grieghallen tas opp. Hvordan dette kan fungere best mulig på en struktur med runde former, vil videreutvikles gjennom detaljprosjekteringen, og dokumentasjonskrav knyttet til detaljering av fasadeutforming er sikret i bestemmelsene. Formmessig er PBE skeptisk til todeling av søylesystemet slik det kommer frem i formingsveilederen i figur 37. PBE vurderer at det bør ses på om bygget er bedre tjent med å speile Grieghallens rytme og materialitet.



Figur 10: Rending fra plan- og designkonkurranse. Scenetårnet i Grieghallen står i sterk kontrast til Grieghallens hovedvolum. I Kontrapunkt er kontrasten forsøkt dempet. Illustrasjon: Henning Larsen Architects.

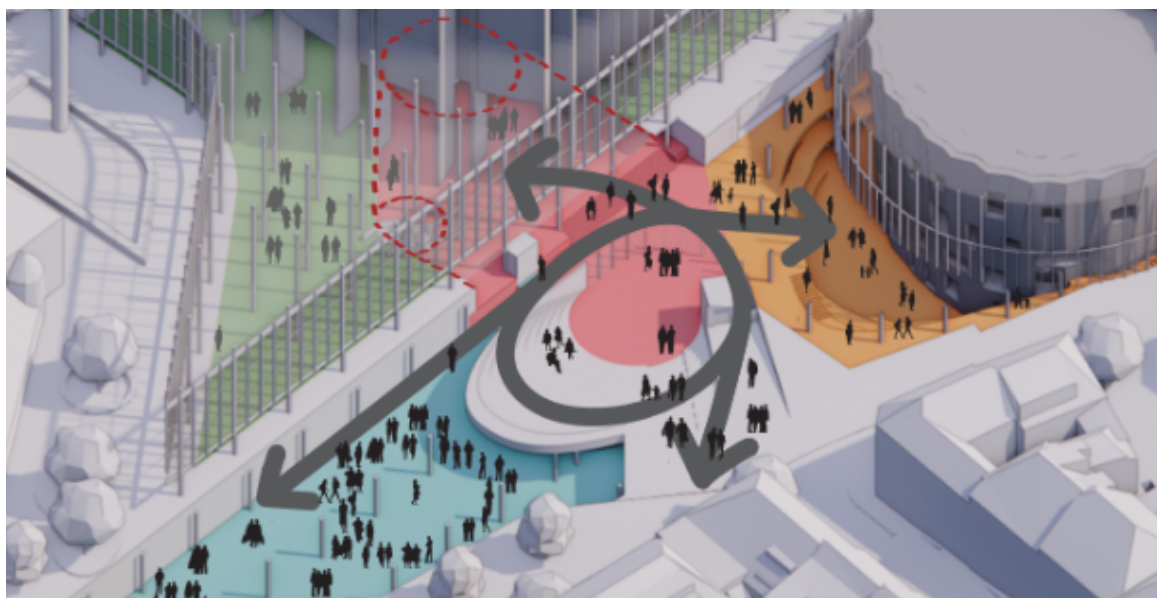
Ved å videreutvikle den horisontale oppdelingen av hovedvolumet i konseptet til Kontrapunkt (se figur 9) kan bygget tilpasses Grieghallens horisontale oppdeling gjennom bruk av en inntrukket fasade slik det er gjort i Grieghallen. Løsningen gir bygget gode proporsjoner, reduserer det massive inntrykket og vurderes å kunne tilføre byrommet både oppholds- og aktivitetskvaliteter, noe som samlet sett bidrar positivt til byrommet.



Figur 11: Utsnitt av Grieghallens fasade med inntrukket fasadeliv. Foto: Henning Larsen Architects.

Hovedinngangen til det nye musikkteateret

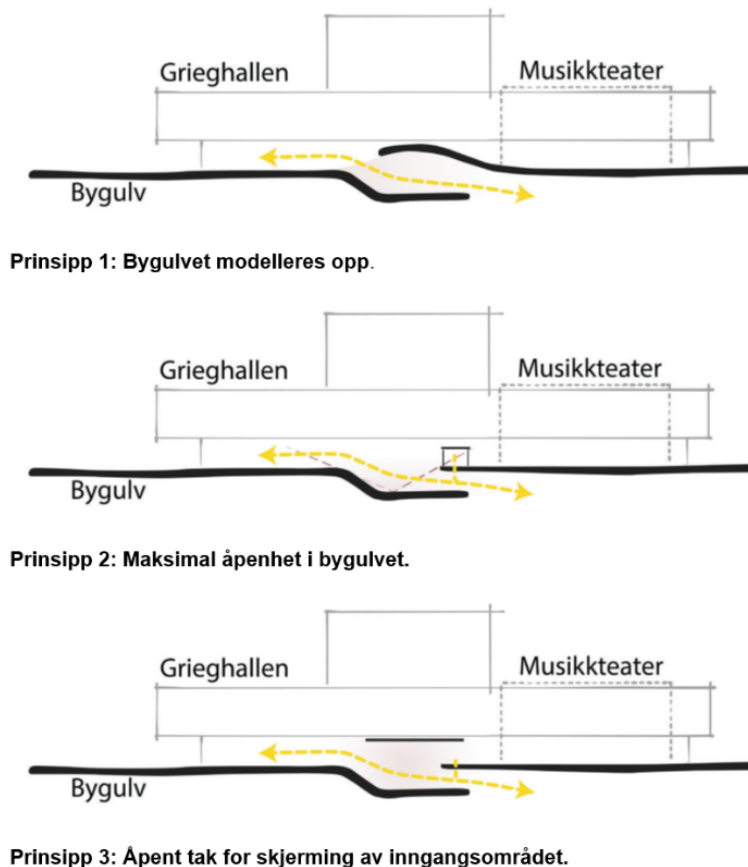
Inngangspartiets plassering på Edvard Griegs plass er styrt av det som er planlagt under bakken. Det har vært vurdert flere alternativer for hvordan en inngangssituasjon kan være, og konseptet som er valgt, er et alternativ med et knutepunkt på U1 for alle arenaer.



Figur 12: Valgt løsning for knutepunkt under bakken. Inngangspartiet legges slik at det blir et åpent areal på U1 (vist i rosa) med inngang til de tre arenaene Grieghallen (vist i grønt), det nye musikkteateret (vist i oransje), og det nye utstillings- og støttearealet (vist i blått). Illustrasjon: Henning Larsen Architects.

Konseptet gjør det mulig å slippe dagslys ned i rommet under bakken, og dette vurderes som en kvalitet. PBE ser fordelene med denne løsningen, men har vurdert det som uheldig at bygget ikke har en inngang direkte til musikkteateret på bakkeplan. En utvidelse av hovedvolumet for å gi plass til et integrert inngangsparti er imidlertid forkastet i prosessen da bygget ble for dominerende. Hvordan inngangspartiet skal utformes, står fortsatt uløst ved utleggelse til offentlig ettersyn. PBE har akseptert at ulike prinsipper og varianter høres, og at det i det videre arbeides frem en konkret løsning. Det må forventes en begrenset høring knyttet til inngangspartiet før sluttbehandling.

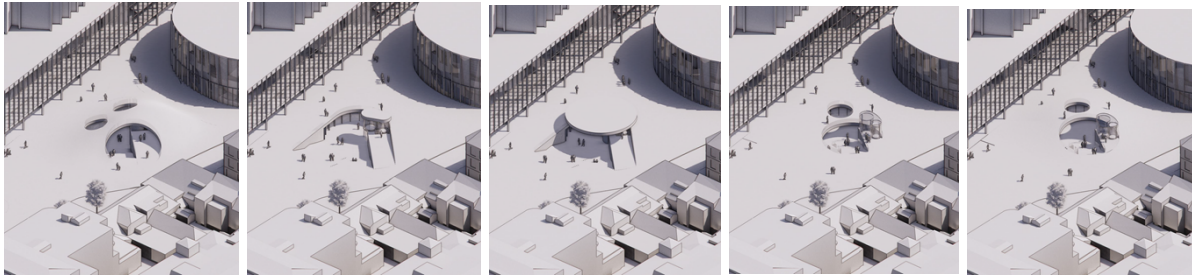
Valg av løsningen med et knutepunkt under grunnen, vil i stor grad låse plasseringen av inngangsparti over grunnen. Hvordan inngangspartiet skal utformes med premisset om at det er på U1 publikum kommer inn i musikkteateret, er ikke bestemt. Det er istedenfor angitt tre prinsipper som videre designprosess skal ta utgangspunkt i (se figur 13). Prinsipp 1, med løftet bygulv, har PBE vært kritisk til da det flate bygulvet som flyter videre inn i Grieghallen forstyrres av en forhøyning i plassen. Prinsipp 2 vil ikke forstyrre den visuelle flyten av bygulvet inn i Grieghallen på samme måte, men plassen reduseres i størrelse, og det kan være utfordrende med en god integrasjon i byrommet av et nedsenket areal. Prinsipp 3 skiller seg fra prinsipp 2 ved at det legges til en skjerming av inngangsområdet ovenfra.



Figur 13: Tre ulike prinsipper designprosessen vil ta utgangspunkt i. Illustrasjon: Henning Larsen Architects.

Det er utarbeidet et notat som viser fem varianter for hvordan et inngangsparti kan se ut basert på de tre prinsippene. I notatet beskrives det som et mål at det ikke skal bli et tredje element på plassen. PBE vurderer at et element av en slik størrelse er et tredje element på plassen. Det blir viktig å få det tredje elementet til å fungere sammen med omgivelsene,

samt å artikulere funksjonen og gi inngangspartiet en utforming som kan lede publikum inn i det nye musikkteateret på en god måte. Det vurderes derfor som svært viktig at det nye inngangspartiet oppleves som et inviterende målpunkt slik Grieghallens hovedinngang gjør.



Figur 14: Varianter av inngangsparti fra venstre: variant 1, variant 2, variant 3, variant 4, variant 5.

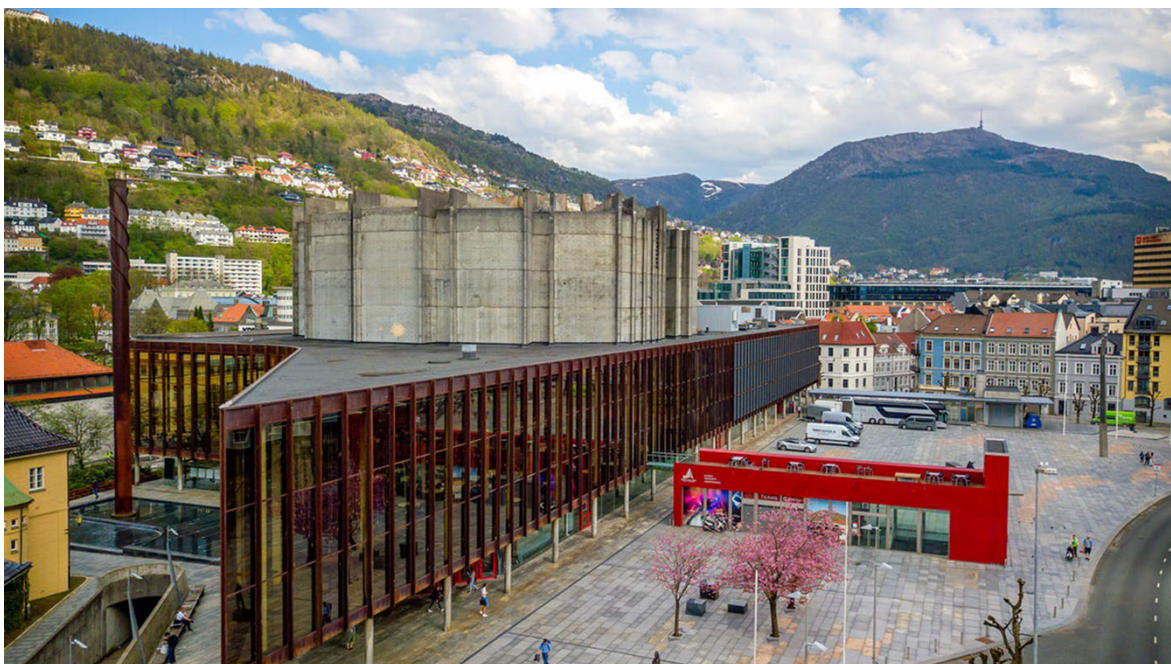
Arkitekturhistorisk kan Grieghallens arkitektur karakteriseres som et modernistisk bygg med strukturalistiske innslag. I modernismen ble de tradisjonelle hierarkiene i bygningsplanen oppløst, og hovedinngangen mistet sin tidligere, symbolske dominans. Flere likeverdige adkomstpunkter ble vektlagt. Dette kommer også til uttrykk i Grieghallen, der man finner flere mulige innganger rundt bygget – selv om bygget samtidig markerer en klar hovedinngang i spissen vendt mot Edvard Griegs plass. Å etablere et eget, separat inngangsbygg på Edvard Griegs plass vil bryte med dette prinsippet, og det er en mulighet for at et nytt inngangsparti vil kunne oppleves som hovedinngangen til hele komplekset. Flyt og sammenheng mellom Grieghallen og de nye byggene vil bli svært viktig, og flere innganger vil kunne lede til ønsket destinasjon. PBE vurderer at knutepunktet på U1 (figur 12 s.12) er et godt utgangspunkt for videre arbeid.

Planforslagets påvirkning av byrommet

Byrommet i Griegkvartalet ligger ved foten av Nygårdshøyden, er åpent og flatt, med kvartalsstrukturen etter brannen i 1916 som tydelige rammer. Dagens bygulv gir en sammenhengende overgang mellom inne og ute, og inngangssituasjonene til både Grieghallen og det nye musikkteateret må derfor ses i sammenheng og fungere godt med dette bygulvet. Inngangspartiet må utformes som en integrert del av plassen, der overvannshåndtering og blågrønne kvaliteter gir føringer for byrommets utforming.

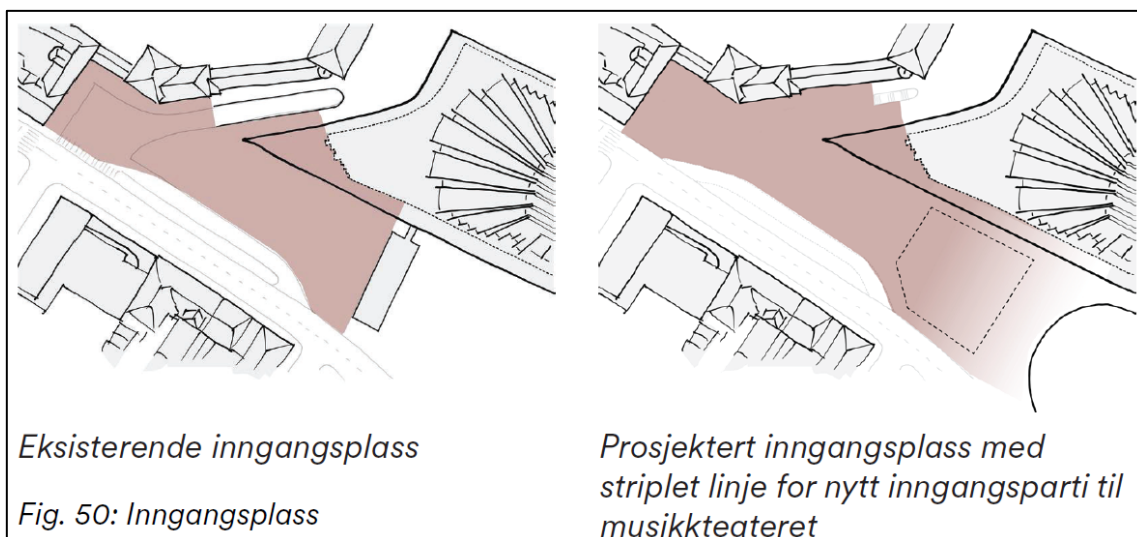
Beplantning vil være sentral for Griegkvartalets estetiske uttrykk og skal ses i sammenheng med utformingen av inngangspartiet. Det kan velges ulike overordnede retninger for landskapsutforming, enten en videreføring av et renere, modernistisk uttrykk basert på eksisterende beplantning, som de japanske kirsebærtrærne, eller en retning med utgangspunkt i norsk natur og landskap, slik det er vist i Kontrapunkt-konseptet, der natur trekkes aktivt inn på plassen (se figur 10 s.11). Dersom valg av prinsipp for inngangspartiet blir modellert bygulv, vil materialvalg være avgjørende for uttrykket. Eksisterende materialbruk i området, som granittheller, skifer og brostein, gir viktige referanser.

PBE anbefaler en tydeligere og mer forpliktende formulering knyttet til valg av estetisk hovedretning for beplantning, herunder en avklaring av hva som forstås som stedegent. Videre anbefaler PBE at valg av beplantning sees i sammenheng med utforming av inngangspartiet til begrenset høring.



Figur 15: Edvard Griegs plass med blomstrende kirsebærtrær. Eksisterende trær innenfor planområdet skal ivaretas. Hovedinngangen til Grieghallen ligger under spissen fremst i bildet. Rampe i bygulvet ved Nygård skole vil i stor grad tettes. Foto: Ole Kristian Olsen/Festspillene i Bergen/Vill Plan.

Det nye musikkteateret beslaglegger en betydelig del av dagens Edvard Griegs plass. Flaten i kvartalet vil bli redusert med over 2 mål som følge av prosjektet, noe som i størrelse tilsvarer hele Nedre Vågsallmenningen/Holbergs plass. Det er derfor særlig viktig at det resterende arealet får gode kvaliteter som fungerer i det daglige og samtidig har kapasitet til å håndtere større folkemengder ved store arrangementer. Det er naturlig å se på en utvidelse av byrommet mot nordvest der det i dag er et tydelig fysisk og materialmessig skille mellom arealet utenfor Nygård skole, Edvard Griegs plass og Nina Griegs gate.



Eksisterende inngangsplass

Fig. 50: Inngangsplass

Prosjektert inngangsplass med striplet linje for nytt inngangsparti til musikkteateret

Figur 16: Figur 50 i formingsveilederen viser intensjon for inngangsplass. Eksisterende inngangsplass er ikke helhetlig utformet. Illustrasjon: Henning Larsen Architects.

I planforslaget legges det til rette for et sammenhengende og flatt areal mellom hovedinngangen til Grieghallen og musikkteateret (se figur 16 s.15). Arealet deles imidlertid

fortsatt av, ved at en rad av elementer fortsatt sperrer; trappenedgang for rømning, vareleveringsheis og plassering av tre som skal flyttes. PBE vurderer at området må integreres bedre i helheten, blant annet gjennom sammenhengende dekke, møblering og bevisst bruk av grønnstruktur, og at dette sikres før sluttbehandling.



Figur 17: Rømningsvei og vareleveringsheis for utstillings- og støtteareal legges utenfor Nygård skole. Treet flyttes hit. Illustrasjon: Henning Larsen Architects.



Figur 18: Illustrasjonsplan. Åpent bygulv i nordvest

De buede formene i musikkteateret skaper nye uterom mot gateløpet i sør og i øst og er planlagt for opphold og beplantning. I planforslaget gjenspeiles musikkteaterets form i plassgulvet rundt bygget med bølgende utforming i bygulvet, kantsoner og overganger. Dette fremfor å tilpasse seg gateløpet og den eksisterende geometrien (se figur 18). PBE vurderer at kontrasten mellom det eksisterende og musikkteateret vil kunne forsterkes av å tilpasse seg dagens utforming av byrommet.

Den sørvendte delen av byrommet mot krysset Strømgaten x Nygårdsgaten er godt egnet for opphold, men planlegges i stedet beslaglagt av rampe og vegetasjon, samt en avvisende fasade i musikkteateret. På motsatt side av gaten finnes åpne næringslokaler som gir aktivitet til gaten. Det må jobbes videre med rampene slik at attraktive rom for opphold spiller sammen med aktiviteten på motsatt side av gaten.

Mot Strømgaten er det mer plass mellom bygg og gate, og det åpnes for en aktiv fasade med kafé, og sitteplasser utendørs mot øst. Det er planlagt for opphold i sittetrappene her, men denne fremstår som svært bratt. Trappen og rampen bør i større grad integreres i byrommet.

Formingsveilederens føringer

Formingsveilederen må frem mot sluttbehandling strammes opp slik at det kommer tydeligere frem hva som er intensjoner og hva som er prinsipper. Prinsippene må også knyttes til bestemmelsene slik at de kvalitetene som vises i formingsveilederen, sikres. For eksempel inneholder formingsveilederen et kapittel med føringer for byrommets utforming og beskriver hvordan dagens adkomstplass skal transformeres til et mangfoldig byrom med gode oppholdssteder. Disse føringene fremstår imidlertid som intensjoner uten tilhørende konkrete prinsipper. Formingsveilederen har også gode intensjoner om å legge til rette for opphold og aktivitet på plassen, men det er ikke vist eller sikret hvordan nytt møblement skal integreres i byrommet. At utforming av utstyr og bygulv skal fremheve byrommenes egenart, er også fastsatt av § 5.3 i KDP sentrum. Gode intensjoner fra formingsveilederen bør bearbeides videre og sikres før sluttbehandling.

Overordnet veinett og trafikk

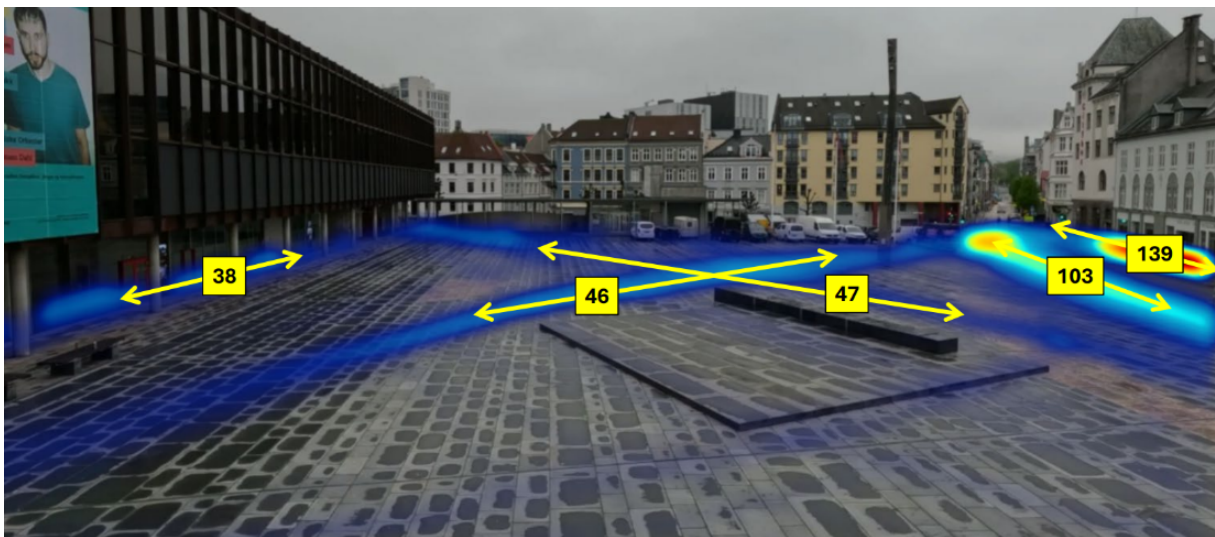
Planområdet og tiltaket ligger mellom Nygårdsgaten og Lars Hilles gate som i dag inngår i det overordnede veinettet gjennom sentrum. Veisystemet rundt Grieghallen håndterer både gjennomgående trafikk mot Sandviken og nordlige bydeler og er viktig for avviklingen til og fra sentrumskjernen via trafikknutepunktet på Nygårdstangen. Med forventet økning i bybanetrafikk i Kaigaten etter utbyggingen av Åsanebanen må det tas høyde for at både Nygårdsgaten og Strømgaten kan få en fremtidig rolle som kollektivtrasé. Dette forutsetter tilstrekkelige gatebredder og en geometri som håndterer bussavvikling.

Nedleggelsen av GriegGarasjen innebærer at dagens biltrafikk knyttet til parkeringsanlegget, anslått til om lag 900 ÅDT, bortfaller. Denne trafikken var tidligere fordelt med rundt 450 ÅDT innkjøring i Lars Hilles gate og 450 ÅDT utkjøring i Strømgaten, og inn- og utkjøringspunktene i begge gatene fjernes som følge av planforslaget. Samtidig fjernes om lag 400 parkeringsplasser, tilsvarende rundt 7 % av den offentlig tilgjengelige parkeringskapasiteten i Bergen sentrum. Det forventes at dette gir en lokal reduksjon i biltrafikken og forbedrede forhold for gående, syklende og kollektivtrafikk, særlig i Strømgaten der dagens utkjøring fra parkeringsanlegget utgjør et konfliktpunkt med myke

trafikanter. Etter nedleggelsen vil den samlede trafikken i Strømgaten være begrenset til gjennomgående trafikk og nødvendig vare- og servicetransport, uten trafikkbidrag fra parkeringsanlegget. PBE vurderer at tiltaket understøtter kommunens mål om nullvekst i biltrafikken og en gradvis overgang til en mer bilfri sentrumskjerne.

Myke trafikanter og bevegelsesmønster

Trafikkmålinger og analyser viser at Edvard Griegs plass er et mye brukt krysningspunkt for gående. De fleste følger Nygårdsgaten hvor strømmen deler seg nord i planområdet - noen fortsetter rett frem, andre går mot Nina Griegs gate. Fra krysset i sør går mange på tvers av plassen mot Nina Griegs gate; denne ganglinjen tangerer trafikken til og fra nordlig del av Strømgaten, over området der nytt musikkteater er planlagt. Noen bruker også søylegangen langs Grieghallen. Etablering av det nye musikkteateret vil derfor påvirke dagens bevegelsesmønster. Planleggingen av gatenettet og byrommene må sikre god fremkommelighet og tilgjengelighet for myke trafikanter i og rundt planområdet, og i samsvar med Bergen kommunes gåstrategi.



Figur 19: Antall gående og syklende pr. time over Edvard Griegs plass (søndre del), langs Grieghallens fasade og langs Nygårdsgaten. Snitt av tre målinger hverdager.

Det følger av reguleringsbestemmelsenes 6.2 at sykkelfelt SA1–SA4, på begge sider av Strømgaten, skal være ferdig opparbeidet før ny bebyggelse tas i bruk. Dette følger opp Gatebruksplan for Nygårdshøyden sør (sak 1225/23), men innebærer en reduksjon fra to til ett kjørefelt for biltrafikk på deler av strekningen. Gaten tilrettelegges for mulig framtidig kollektivtrafikk gjennom kjørefeltsbredder på 3,25 meter og justert geometri, noe som gir bedre forhold for bussavvikling selv om vegnormalens krav ikke fullt ut innfris. Det vurderes som uheldig at svingradius i krysset fortsatt er en utfordring. Dersom det etableres framtidig kollektivtrasé, må det også kunne legges til rette for kantstopp i Nygårdsgaten.

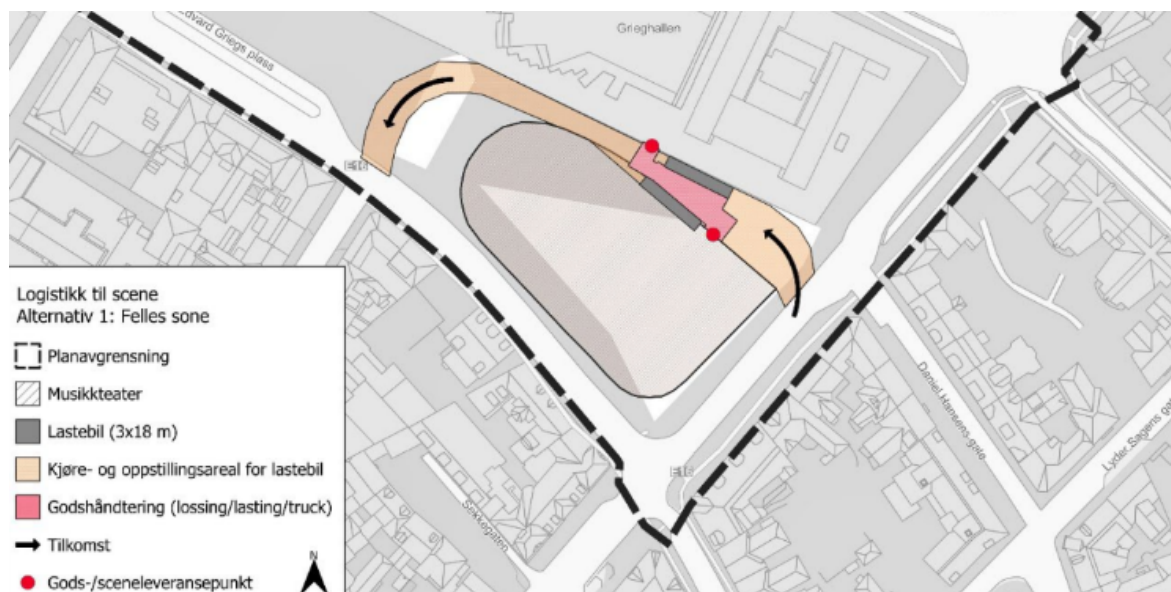
I planprosessen har Statens vegvesen stilt krav om utvidelse av fortau i Nygårdsgaten til minimum 2,5 meter på sørvestsiden og 3,0 meter på nordøstsiden. Dette er i hovedsak fulgt opp i planforslaget, med unntak av et avgrenset parti på nordøstsiden der bredden reduseres til 2,7 meter som følge av byggets utforming. Det er snakk om et kort og begrenset strekk (i underkant av 20 meter), og PBE vurderer at dette kan aksepteres, men ber om innspill på dette gjennom høringen.

Planforslaget inneholder rekkefølgekrav som sikrer at fortau langs Nygårdsgaten opparbeides før gangaksene over Edvard Griegs plass berøres av anleggsarbeid på plassen, o_GT. Det stilles videre krav om tydelig utforming av krysningspunkter mellom kjøreareal og gangareal, samt om trafiksikker og universelt utformet midlertidig tilrettelegging for gående og syklende i hele anleggsperioden.

I gatebruksplanen for Nygårdshøyden sør er Strømgaten definert som en viktig historisk og monumental akse, preget av en allé med knutekollede lindetrær. Illustrasjonsplanen viser at fem trær må flyttes eller erstattes, dels som følge av utvidelse av musikkteaterets underetasje og dels av trafikale justeringer. Trærne er ikke sikret i reguleringsbestemmelsene, og Strømgaten er ikke omtalt i kulturminnedokumentasjonen. Relokalisering av lindetrær må derfor avklares før sluttbehandling. Videre foreslås eksisterende trær etablert i dekke med tilført jordvolum på 5 m³, noe som ikke anses tilstrekkelig for varige og gode vekstforhold. Tilstrekkelig volum må sikres før sluttbehandling.

Logistikk og varelevering

Det etableres en felles logistikkone for varelevering til både det nye musikkteateret og Grieghallen, med innkjøring fra Strømgaten og utkjøring til Nygårdsgaten. Avstanden mellom musikkteateret og inngangspartiet på bakkeplan muliggjør utkjøring i denne retningen, og tungtransport trekkes ikke unødvendig langt inn på Edvard Griegs plass. Løsningen er valgt etter en gjennomført sliingsprosess der ulike alternativer er vurdert, og PBE støtter at dette samlet sett er den mest hensiktsmessige løsningen for området. Samtidig innebærer løsningen at varelevering skjer i et område som også benyttes av gående. Det er derfor avgjørende at det sikres trygge krysningmuligheter for myke trafikanter, også når det pågår varelevering. Under aktiv levering vil gjennomgang under søylegangen være midlertidig avstengt av hensyn til sikkerhet og drift. PBE vurderer at en felles logistikk-løsning gir bedre samlet trafiksikkerhet, mindre manøvrering og færre konfliktpunkter enn alternative løsninger, og slutter seg derfor til den valgte løsningen. PBE vurderer at hensynet til gående burde kunne ivaretas gjennom tydelig organisering og drift.

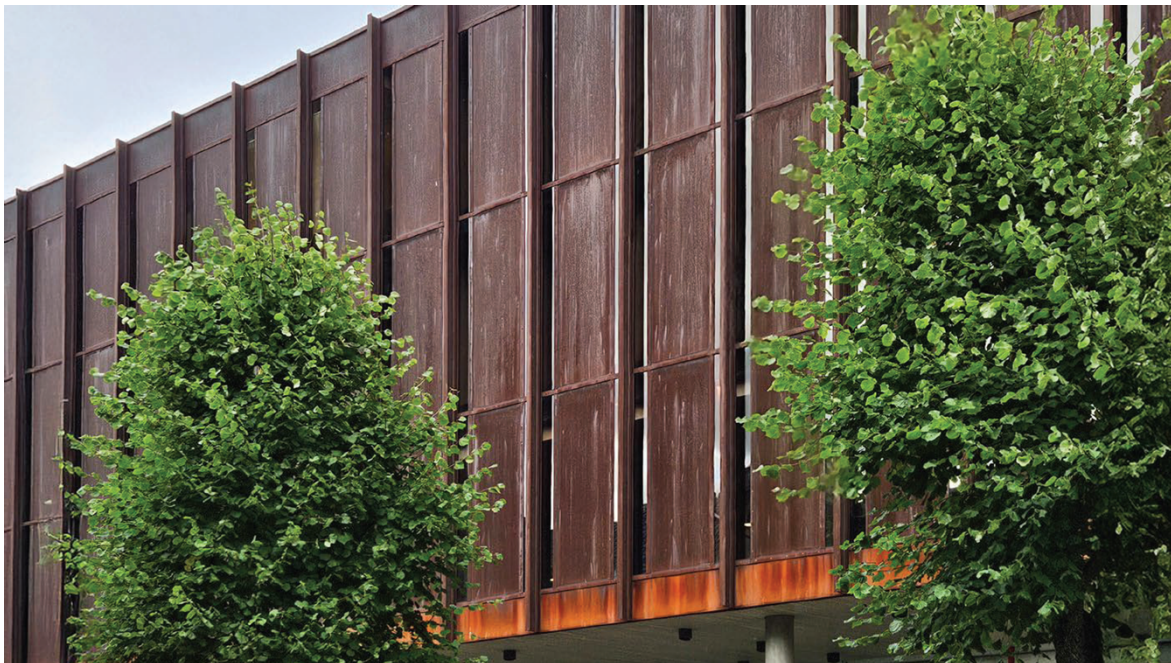


I illustrasjonsplanen (se figur 18 s. 16) er utkjøringen til Strømgaten markert med et grønt felt, men utkjøringen er ikke vist som vinkelrett på Nygårdsgaten. Vinkelrett utkjøring gir bedre manøvrering og trafikksikkerhet. Dette må justeres ved endring av illustrasjonsplanen før begrenset høring/ sluttbehandling.

For varelevering til utstillings- og støtteareal legges det opp til at biler stanser i den såkalte dronninglommen, og at varer trilles bort til heis utenfor Nygård skole. PBE mener plasseringen er uheldig og har gjennom prosessen oppfordret til å finne andre løsninger som for eksempel fellesløsning med vareleveringen mellom musikkteateret og Grieghallen. Dette har forslagsstiller ikke ønsket å endre. Det er imidlertid positivt at det bestemmelsesområde #1 sikres at heis skal kunne senkes slik at taket på heisen flukter med bygulvet og har samme dekke som omkringliggende bygulv.

Trafo og tekniske installasjoner

Det er gjennomført en vurdering av løsninger for strømforsyning til det nye Griegkvartalet, og det er anbefalt at dagens minste nettstasjon beholdes på eksisterende plassering. Dette innebærer at nedkjørsel fra Olav Kyrres gate, AVT1, må beholdes slik at kjøretøy for vedlikehold har tilgang til trafo i KBA2. For å dekke effektbehovet i nytt bygg og ivareta fremtidig drift og vedlikehold vil den andre eksisterende nettstasjonen, bli flyttet fra underetasjen til bakkeplan for å sikre nødvendig adkomst og driftssikkerhet. I bestemmelsene åpnes det for etablering av trafo både innenfor KU2 og KU4, og det er sikret at trafo skal inngå i byggets helhetlige fasadesystem, skjermes mot innsyn og ha tilstrekkelig lufting. I formingsveilederen vises et referansebilde av en lukket fasade på Grieghallen, og musikkteateret skal bruke samme utformingsprinsipp. PBE vurderer at dette kan aksepteres.



Figur 21: Prinsipp for utforming for tekniske, lukkede fasader i formingsveileder. Tekniske fasader skal utføres innenfor et helhetlig fasadesystem med resten av bygget. Dette gjelder eksempelvis trafo, i hovedvolum og scenetårnet. Foto: Henning Larsen Architects.

PBE er imidlertid svært kritisk til at det er tenkt tillatt tekniske installasjoner på taket til det nye musikkteateret. I bestemmelse 3.1.2 d åpnes det for at:

... Det kan for både høyeste og laveste takdel tillates mindre gjennomføringer/oppbygg for lufting, adkomsttrekkverk/sikkerhetsrail ol. for teknikk og vedlikehold på inntil 1,2 m over gesims og minimum 2 m tilbaketrukket fra fasadelivet. Oppbygg for luftinntak og avkast tillates etablert inntil 2 m på den laveste takdelen. Disse skal være tilbaketrukket 3 m fra fasadelivet med samlet areal maks 25 m².

PBE vurderer at dette fremstår som en svært romslig bestemmelse som kan få et uheldig utfall. Hvordan dette er tenkt, er ikke vist, og det er vanskelig å anbefale en slik bestemmelse uten å ha sett det visualisert. PBE vurderer at dette bør utgå. Rekkverk burde være unødvendig da det finnes andre måter å sikre arbeidere på tak. Tekniske installasjoner bør være en integrert del av scenetårnet.

Renovasjon

Det er utarbeidet en ny renovasjonsløsning for Griegkvartalet som skal erstatte dagens system med store containere på Edvard Griegs plass. Dagens løsning skaper utfordringer knyttet til estetikk, sikkerhet og trafikk samt lav grad av resirkulering. Den nye løsningen er et hybridsystem som kombinerer nedgravd bossugsystem for hovedfraksjonene (restavfall, papp, papir og plast) med tradisjonell henting for mindre fraksjoner. To bossugstasjoner plasseres i underetasjene – én i nord og én i sør. Dette vil redusere behovet for renovasjonskjøretøy betydelig og fjerne synlige containere på plassen. PBE er positiv til foreslått løsning.

ROS-analyse

Det er utarbeidet en risiko- og sårbarhetsanalyse (ROS) for detaljregulering av Griegkvartalet, som vurderer risiko for liv og helse, materielle verdier, kulturmiljø og infrastruktur i både anleggs- og driftsfase. Analysen peker særlig på kulturmiljøet rundt Nygård skole (fredet) og Grieghallen (verneverdig), samt infrastruktur i et tett og eldre bymiljø, som sårbare elementer. Forhold med høy risiko er knyttet til endringer i grunnvannsnivå og fare for setningsskader, særlig på Nygård skole. Risikoen kan reduseres til lav gjennom sikkerhetstiltak. I anleggsfasen innebærer byggegrøp under grunnvannsnivå risiko for setninger og rystelser, noe som kan begrenses gjennom mindre rystende metoder og eventuelle borebrønner.

I anleggsfasen er det identifisert vesentlige ulemper knyttet til anleggsstøy, betydelig anleggstrafikk og forurensning. Transport av masser vil medføre økt tungtrafikk i Nygårdsgaten og økt risiko for konflikt med myke trafikanter. Støy- og trafikkreduserende tiltak må konkretiseres og følges opp, og slamholdig avrenning fra sprengningsarbeid må renses før utslipp. Etter ferdigstilling er det identifisert risiko knyttet til klimaendringer, herunder flom, stormflo og ekstremnedbør, med høy sannsynlighet for ekstreme værhendelser. Lavtliggende ramper og nedsenkede inngangspartier kan bli utsatt for oversvømmelse, og overvann må håndteres gjennom tilstrekkelig fordrøyning, terrengforming og sikre flomveier. Området har også et utfordrende lokalklima, og nye bygg kan forsterke vindtunneleffekter, noe som kan dempes med beplantning. Det må gjennomføres vindsimuleringer før detaljprosjektering, noe som ikke er sikret i planforslaget.

ROS-analysen viser at prosjektet kan gjennomføres dersom identifiserte risikoforhold håndteres gjennom foreslåtte avbøtende tiltak. Den største utfordringen er knyttet til

endringer i grunnvann og påvirkning på kulturmiljøet, men risiko kan reduseres til akseptabelt nivå gjennom tekniske og operative tiltak.

Håndtering av overvann

Som del av reguleringsplanarbeidet for Griegkvartalet er det utarbeidet en VA-rammeplan datert 21.11.2025, som beskriver hovedløsninger for vannforsyning, spillvann, overvann og grunnvann i tråd med krav i KPA 2018 § 20.1.1. VA-rammeplanen viser at prosjektet kan gjennomføres med teknisk gjennomførbare løsninger. Det er i prosjektet lagt vekt på lokal overvannshåndtering gjennom bruk av blågrønne tak, permeable dekker og grønne flater. Beregninger viser et moderat økt avrenningsvolum, men viser samtidig at dette kan fordrøyes lokalt på terreng og tak, slik at avrenning til kommunalt nett ikke øker.

Hovedflomveiene i Nygårdsgaten og Strømgaten videreføres som i dag, og terrengutformingen sikrer avrenning bort fra fasader og inngangspartier. VA-rammeplanen viser videre til at området tidligere har hatt utfordringer med setnings-skader som følge av senket grunnvannstand, og anbefaler derfor at grunnvann overvåkes over tid, herunder minst ett år før byggestart samt videre gjennom anleggsfasen. Formålet er å redusere risiko for skader på nærliggende bygninger, kulturmiljø og teknisk infrastruktur. Reguleringsbestemmelsene stiller imidlertid ikke eksplisitte krav om overvåking eller kontinuerlige grunnvannsmålinger, men stiller krav om at tiltak som kan påvirke grunnvannstanden skal vurderes før igangsettingstillatelse, og at nødvendige tiltak skal iverksettes for å hindre uønsket påvirkning av omkringliggende bebyggelse og infrastruktur.

PBE vurderer at VA-rammeplanen samlet sett gir et godt faglig grunnlag for videre reguleringsarbeid. De blågrønne løsningene vurderes også å bidra med positive bruksmessige og visuelle kvaliteter til byrommet, i samsvar med Kommunedelplan for overvann 2019–2029.

Gjennomførte grunnundersøkelser

Det er gjennomført geotekniske grunnundersøkelser som viser at planområdet i hovedsak består av sand- og grusmasser over fjell, med relativt liten dybde til fjell (ca. 1,5–5 meter). Det er ikke avdekket kvikkleire eller andre sårbare løsmasser. Grunnforholdene vurderes som stabile og egnet for videre prosjektering.

Miljøtekniske undersøkelser viser at massene i hovedsak er rene. Det er registrert begrenset forekomst av lett forurensning (tilstandsklasse 2) i tre av elleve prøvepunkter, men nivåene ligger innenfor akseptkriteriene for sentrumsformål og vurderes som uproblematisk for utbyggingen. Forurensede masser kan gjenbrukes internt i områder med tilsvarende forurensningsgrad, mens rene masser fritt kan gjenbrukes. Overskuddsmasser som ikke kan benyttes lokalt, skal leveres til godkjent mottak. Det er ikke påvist farlig avfall.

Konsekvensutredning

Konsekvensutredningen består av fire dokumenter; *Kulturmiljø, Byrom og byromsbruk, Trafikk, mobilitet og logistikk, herunder parkering* og *Anleggsfasen*. I tillegg er det et dokument som sammenstiller resultatene fra alle temaene. Det er mye repetisjon av tekst i dokumentene innledningsvis, og en sammenslåing til ett dokument ville kunne gjøre materialet mer tilgjengelig for allmennheten. Konsekvensutredningene er også omtalt i planbeskrivelsen.

De fire alternativene som er omtalt i tidligere kapitler, vurderes opp imot dagens situasjon – 0-alternativet. Metoden som er brukt, har primært vært lagt opp etter Miljødirektoratets veileder M-1941, men det har vært gjort tilpasninger i temaet *Trafikk, mobilitet og logistikk, herunder parkering* for å gjøre utredningen relevant. PBE støtter dette grepet.

Vurderinger av konsekvens	Alternativer				
	0-alt	Alternativ 1	Alternativ 2	Alternativ 3	Alternativ 4
Trafikk, mobilitet, logistikk og parkering	0	Ubetydelig/noe negativ konsekvens (0/-)	Ubetydelig/noe negativ konsekvens (0/-)	Ubetydelig/noe negativ konsekvens (0/-)	Ubetydelig/noe negativ konsekvens (0/-)
		2	2	1	1
Byrom og byromsbruk	0	Noe negativ konsekvens (-)	Noe negativ konsekvens (-)	Ubetydelig konsekvens (0)	Noe negativ konsekvens (-)
		4	2	1	3
Kulturmiljø	0	Middels negativ konsekvens (--)	Noe negativ konsekvens (-)	Noe negativ konsekvens (-)	Middels negativ konsekvens (--)
		4	2	3	3
Samlet konsekvens		Middels negativ konsekvens (--)	Noe negativ konsekvens (-)	Noe negativ konsekvens (-)	Middels negativ konsekvens (--)
Rangering	0	4	2	1	3
Begrunnelse for rangering		Gir stort fotavtrykk og størst volum/høyde. Innskrenker muligheter for bruk av plassen (mobilitet, logistikk og byrom) og vil være godt synlig fra omkringliggende områder og fra fjernperspektiv.	Fotavtrykk og volum likt alt 1 gir samme konsekvenser for mobilitet og logistikk samt for fjern og nærvirkninger. Fravær av vareheis og rømningstrapp foran Nygård skole, gjør at alternativ 2 kommer bedre ut enn alternativ 1 og 4.	Betydelig mindre fotavtrykk og volum/høyde over bakken gir større muligheter for bruk av plassen og er mindre synlig fra omkringliggende områder og fra fjernperspektiv.	Gir et fotavtrykk tilnærmet likt alternativ 1, men musikkteateret er lavere. Innskrenker muligheter for bruk av plassen (mobilitet, logistikk og byrom) men vil være mindre synlig fra omkringliggende områder og fra fjernperspektiv enn alternativ 1 og 2.

Figur 22: Sammenstilling av de konsekvensutredede temaene. Alternativ 3 kommer klart best ut.

Sammenstilling av vektning av konsekvenser skal i hovedsak gjenspeile varige virkninger av tiltaket, og anleggsfasen tas derfor ikke med. Av den grunn er det alternativ 3 – minimumsalternativet som kommer best ut.

PBE ber om innspill på vektning og vurdering av konsekvenser gjennom høringen.

Konsekvenser for kulturmiljø

Konsekvensutredningen viser at planområdet inngår i en verdifull kulturhistorisk helhet, og tiltakets påvirkning er vurdert opp mot fire delområder med stor eller svært stor kulturhistorisk verdi: Grieghallen og Edvard Griegs plass som sentrale kulturbygg og byrom fra nyere tid, Nygård skole som et nasjonalt viktig og fredet skoleanlegg, samt kulturaksen langs Lars Hilles gate og den historiske bygårdsbebyggelsen på Nedre Nygård. Samlet utgjør disse

miljøene en sentral del av Bergens kulturarv og identitet. I kulturmiljøutredningen vurderes konsekvenser knyttet til arealbeslag, volum og høyde, visuelle virkninger, inngrep i historiske samspill mellom bygg og byrom samt risiko for fysiske skader på fredete og verneverdige anlegg. Alle alternativene innebærer tiltak i et område med høy kulturhistorisk verdi, men påvirkningsgrad og konsekvens varierer.

Alternativ 1 gir størst negativ påvirkning på kulturmiljøene, med omfattende arealbeslag og volum over bakken på Edvard Griegs plass. Dette svekker Grieghallens rolle som kulturbygg og landemerke, bryter samspillet mellom bygg og byrom og gir negative virkninger for Nygård skole samt tydelige fjernvirkninger mot Nedre Nygård. Samlet vurderes alternativet å ha *Middels negativ konsekvens* for kulturmiljø.

Alternativ 2 reduserer påvirkningen noe sammenlignet med alternativ 1, særlig for Nygård skole ved at vareheis og rømningstrapp ved portalen utgår. Det har likevel et betydelig volum og arealbeslag som svekker kulturmiljøet rundt Grieghallen og byrommets historiske og romlige funksjon. Samlet vurderes alternativ 2 å ha *Noe negativ konsekvens*.

Alternativ 3 gir den minste visuelle påvirkningen på kulturmiljøene, ved at hoveddelen av bygningsvolumet legges under bakken og volum over bakken er underordnet Grieghallen. Dette bidrar til å bevare Grieghallens dominerende arkitektoniske uttrykk og redusere fjernvirkninger mot både Nedre Nygård og by-silhouetten. Samtidig innebærer alternativet økt risiko knyttet til dyp byggegrop nær verneverdige bygg, særlig Grieghallen og Nygård skole, noe som trekker konsekvensvurderingen ned. Samlet vurderes alternativ 3 å ha noe til *Noe negativ konsekvens*, men lavest av alternativene, særlig når det gjelder visuelle forhold.

Alternativ 4 er en mellomløsning mellom alternativ 1 og 3, med noe redusert volum, men fortsatt betydelig visuell og romlig påvirkning på Edvard Griegs plass og Grieghallen. Tiltaket gir også negative virkninger for Nygård skole og merkbare nær- og fjernvirkninger mot Nedre Nygård. Samlet vurderes alternativ 4 å ha *Middels negativ konsekvens* for kulturmiljø, men lavere enn alternativ 1.

Samlet gir alternativ 3 lavest negativ konsekvens for kulturmiljø, deretter følger alternativ 2, så alternativ 4, mens alternativ 1 gir størst negativ konsekvens.

Det ser ut til at risiko knyttet til dyp byggegrop og mulig setningsproblematikk i alternativ 3 er vektet både under tema kulturmiljø og under eget tema for anleggsfasen. Når anleggsrisiko er utredet som eget fagtema, bør denne etter gjeldende KU-metodikk ikke gi selvstendig negativ konsekvens under kulturmiljø, med mindre det foreligger dokumenterte, varige tap av kulturminneverdi. Dette er det ikke gjort rede for i konsekvensutredningen, og PBE vurderer dette som svakt. Dette bør utdypes i prosessen frem mot sluttbehandling.

Konsekvenser for byrom og byromsbruk

Konsekvensutredningen for byrom og byromsbruk deler området inn i ni delområder vurdert etter romlig kvalitet, funksjon, bruk og sammenheng. Edvard Griegs plass vest, Nina Griegs gate og Nygård skoles indre gårdsrom er gitt stor verdi som identitetsskapende byrom med høy bruksfrekvens og sterke forbindelser til viktige målpunkt. Edvard Griegs plass øst og svalgangene langs Grieghallen har middels verdi, mens Strømgaten, Lars Hilles gate og Nygårdsgaten er vurdert å ha noe verdi som trafikk- og ferdselsårer med begrensede

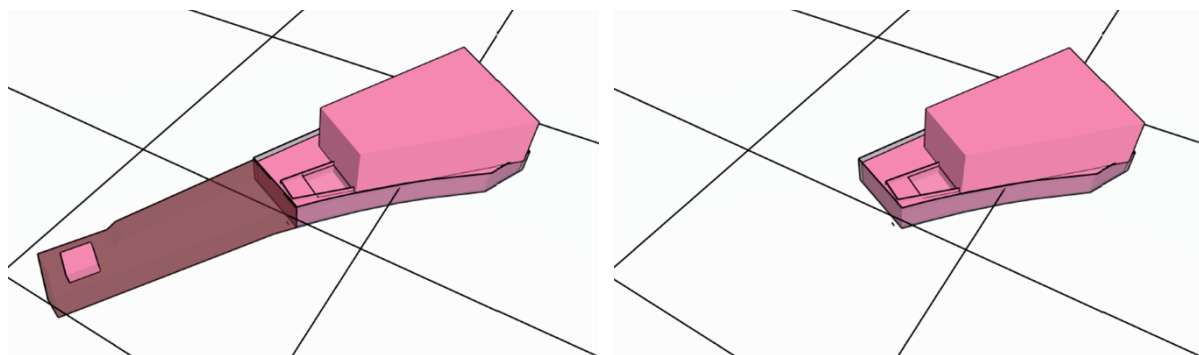
oppholdskvaliteter. Alternativ 1 og 4 gir størst negativ påvirkning på byrom og byromsbruk gjennom store volum og tekniske installasjoner som skaper barrierer, fragmentering og tydelige fjernvirkninger ved Grieghallen. Alternativ 2 har færre negative virkninger, særlig fordi vareheis foran Nygård skole utgår, og gir bedre sammenheng for gående og syklende. Alternativ 3 er vurdert som best, da det har minst volum over bakken og gir best sammenheng, åpenhet og bevegelsesmuligheter i byrommet. Rangeringen fra best til dårligst er alternativ 3, deretter alternativ 2, så alternativ 4 og til slutt alternativ 1.

PBE vurderte det som alternativ 1 representerer i konsekvensutredningen, til å ta for mye areal fra Edvard Griegs plass, samt å være for dominerende sett opp imot Grieghallen, i stoppsak i 2021. I byrådsak 1012/22 ble oppstart av planarbeid likevel anbefalt der det blant annet var forutsatt størrelsen ble redusert. Av saksfremstillingen, datert 18.01.2022, fremgår følgende konklusjon:

Etter byrådets vurdering er vilkårene for å stoppe planinitiativet ikke oppfylt ved at det er sannsynlig at en planprosess vil kunne føre frem til et bedre tilpasset forslag. Dette forutsetter dog en fleksibilitet fra forslagstillers side knyttet til arealbehov og tiltak over bakkenivå.

Videre ble det påpekt at:

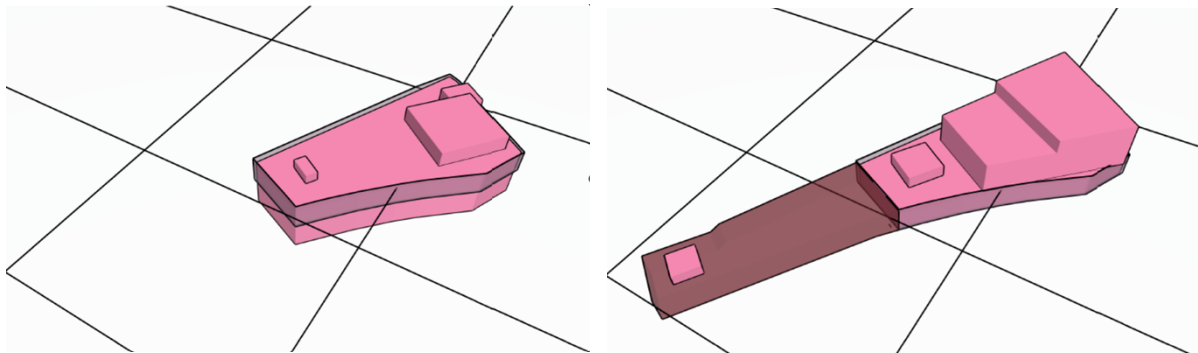
Forholdet mellom eventuelt nybygg og Grieghallen må etter byrådets vurdering arbeides videre med i planprosessen. Bygget som foreslås i planinitiativet er svært stort, det opptar en stor del av Edvard Griegs plass og fremstår ikke som underordnet Grieghallen. Etter byrådets vurdering bør bygget omarbeides slik at det i større grad tar opp intensjonene i det opprinnelige forslaget til arkitekt Knud Munk.



Figur 23: Til venstre vises alternativ 1 med utstillings- og støtteareal under grunnen markert i mørk rosa. Det kreves et ekstra areal for rømning og varelevering for denne løsningen. Til høyre vises alternativ 2.

PBE ser ikke at alternativ 2 der utstillings- og støtteareal fjernes, gir en vesentlig bedre situasjon selv om volum til varelevering og rømning for det ekstra arealet under grunnen ikke trengs i dette alternativet. Dette kan også ses i lys av hvordan området utenfor Nygård skole nå planlegges uten et ekstra bygg, men med vareheis som flukter med bygulvet, og rømningstrapp som er åpen ned, noe som ytterligere viser ut ulikheten mellom alternativene. Alternativ 3 er uten utstillings- og støtteareal, og med felles hovedinngang med Grieghallen. Volum for hovedbygg er likt med alternativ 4 (som representerer planforslaget), men volumet er senket lengre ned i bakken og medfører slik et betydelig redusert fotavtrykk på bakkeplan. Alternativ 3 er den eneste utredede muligheten for å redusere volumet over bakken uten at det går på bekostning av ambisjonsnivået for det nye musikkteateret.

Fotavtrykket til alternativ 4 er 2900 m² på østre del av Edvard Griegs plass. Til sammenligning har alternativ 1 og 2 et fotavtrykk på 3000 m² her, mens alternativ 3 har et fotavtrykk på 1150 m² over bakken. PBE vurderer at realisering av et volum over bakkenivå, som er vist i alternativ 3, kunne ha fungert godt i byrommet.



Figur 24: Til venstre vises alternativ 3 – minimumsforslaget - med bygg over og under bakken (markert med mørkrosa). Areal markert med lilla og tjukk svart strek viser eksisterende byggegrop, det lyserosa viser nødvendig utvidelse av byggegropen. Til høyre vises alternativ 4 – planforslagets utgangspunkt. Her er det primært eksisterende byggegrop under hovedvolumet som gjenbrukes.

Byromsbruken er utredet på bakgrunn av hvordan aktivitet, opphold, tilgjengelighet og bevegelsesmønstre påvirkes. Myke trafikanters bevegelse dekkes under mobilitet i konsekvensutredning for trafikk, logistikk og mobilitet; her for å unngå dobbelvektning. PBE har forståelse for at det er relevant i det kapittelet, men vurderer at det er uheldig at det ikke vektet inn under byromsbruken.

Konsekvenser for trafikk, mobilitet og logistikk herunder parkering

I KU for Trafikk, mobilitet og logistikk er utredningen inndelt etter deltema (parkering, trafikk, logistikk og mobilitet). Dette følger av utredningsbehovet skissert i planprogrammet. Deltemaene har ulike verdier, påvirkningsmekanismer og datagrunnlag og analyseres derfor separat, før en samlet vurdering ses opp imot de fire alternativene.

Tiltaket vurderes å ha begrenset påvirkning, med både positive og negative konsekvenser, og samlet konsekvensgrad er satt til 0/- (ubetydelig til noe negativ). Alternativ 3 og 4 vurderes som mindre negative enn alternativ 1 og 2, særlig på grunn av bedre forhold for mobilitet, og ligger nær ubetydelig konsekvens. Selv om konsekvensutredningen samlet viser begrensede negative virkninger, ligger tiltaket i et område med høy gangtrafikk ved arrangement der mindre innsnevring kan få stor praktisk betydning. Avbøtende tiltak innen logistikk og mobilitet, herunder utvidelse av fortau langs Nygårdsgaten og innsnevring av Strømgaten til ett felt, kan redusere konsekvensene til et ubetydelig nivå. Dette er fulgt opp og sikret gjennom rekkefølgekrav i planforslaget.

Tiltaket har både fordeler og ulemper som i stor grad balanserer hverandre. Nedleggelsen av GriegGarasjen kan bedre trafikkavviklingen, men reduserer samtidig det offentlige parkeringstilbudet og kan oppleves som en ulempe, særlig for bevegelseshemmede. Logistikkområdet blir mindre, men mer kompakt og effektivt organisert. Mobiliteten påvirkes noe i anleggsfasen, mens konsekvensene i drift vurderes som ubetydelige til noe negative, med lavere trafikk enn i dagens situasjon. Det vurderes imidlertid som uheldig at varelevering ikke er samlet i ett punkt, da dette øker kompleksiteten og konfliktpotensialet i byrommet. Særlig knytter det seg usikkerhet til fremkommeligheten under søylegangen ved Grieghallen

ved varelevering og arrangement ettersom det i planforslaget ikke er tydeliggjort hvordan gjennomgangen sikres i alle situasjoner.

Konsekvenser i anleggsfasen for Griegkvartalet

Utbyggingen av Griegkvartalet vil medføre betydelige belastninger i anleggsfasen. Konsekvensutredningen og støyrapporten viser at byggeperioden vil bli krevende for naboer og brukere, særlig som følge av graving, sprengning og tung transport, med tilhørende risiko for rystelser og setningsskader. Anleggsperioden er beregnet til om lag fire til seks år, der alternativ 2 har kortest anleggstid, mens alternativ 1 og 4 gir noe lengre, men vurdert som håndterbare perioder. Alternativ 3 skiller seg ut med en vesentlig lengre og mer krevende anleggsfase, begrunnet i en betydelig dypere byggegrop, store masseforflytninger og økt teknisk kompleksitet, og vurderes derfor som teknisk og miljømessig uegnet.

Anleggsfasen vil også ha store konsekvenser for mobilitet og bruk av byrommet. Edvard Griegs plass vil i lange perioder være helt eller delvis avspærret, ganglinjer må legges om, og byrommets funksjon som oppholds- og møteplass vil bli vesentlig redusert. I konsekvensutredningen er det lagt til grunn at det kan etableres sikre gangforbindelser i alle faser, men fremkommeligheten vurderes som klart redusert, særlig ved høy aktivitet og under arrangementer i Grieghallen. Kombinasjonen av anleggstrafikk, midlertidige løsninger for varelevering og massetransport vil øke konfliktpotensialet mellom ulike trafikantgrupper. Samlet vurderes økt tungtrafikk ikke å gi vesentlige konsekvenser for overordnet vegsystem eller kollektivtrafikk, forutsatt god koordinering og gjennomføring utenom rushtid.

Den vesentlig lengre anleggstiden i alternativ 3 skyldes primært en langt dypere byggegrop sammenlignet med de øvrige alternativene, behovet for etablering av en lang og bratt utkjøringsrampe for massetransport, samt at store mengder sprengstein først må transporteres ut av området til mellomlagring og senere tilbakeføres for gjenfylling. Konsekvensutredningen viser at stigningsforholdene for utkjøringsrampen er beregnet til om lag 25 %, noe som vurderes som svært krevende og i praksis kan gjøre uttransport av masser med lastebil vanskelig å gjennomføre. Den omfattende massehåndteringen bidrar både til forlenget anleggsperiode og økt belastning på omgivelser og byrom. PBE bemerker at behov for noe gjenfylling ville falle bort ved etablering av utstillings- og støtteareal for dette alternativet.

I tillegg til lang anleggstid og teknisk kompleksitet innebærer alternativ 3 økt risiko for uønskede hendelser i anleggsfasen, herunder påvirkning av grunnvannsforhold. Konsekvensutredningen peker på at den dype og utstrakte byggegropen i dette alternativet kan medføre økt risiko for inngrep i grunnvann, vannlommer og vannveier, med potensiell påvirkning på middelalderlaget nord for planområdet. En slik risiko vurderes som vesentlig høyere enn for de øvrige alternativene, som også innebærer inngrep under grunnvannsnivå, men der risikoen vurderes som lavere og håndterbar gjennom planlegging og avbøtende tiltak.

Samlet sett vurderes alternativ 2 å medføre færrest ulemper i anleggsfasen. Alternativet vurderes imidlertid ikke som realistisk å gjennomføre, ettersom det ikke inkluderer utstillings- og støttearealer som forslagsstiller anser som nødvendige for forsvarlig drift.

Alternativ 3 anses ikke gjennomførbart på grunn av høy risiko, tekniske utfordringer og en uforholdsmessig lang anleggsperiode, og tas derfor ikke videre i planarbeidet.

Konsekvensutredningen redegjør ikke nærmere for avbøtende tiltak for dette alternativet, ettersom det vurderes som ikke anbefalt. Det forventes en aksept for at dette alternativet utgår, og PBE stiller seg kritisk til at avbøtende tiltak ikke er kort omtalt. Alternativ 1 og 4 er vurdert til å ha merkbare, men håndterbare belastninger i anleggsfasen. Det er alternativ 4 som ligger til grunn for foreliggende planforslag.

Vurdering etter nml. § 8 – 12

§ 8 – Kunnskapsgrunnlaget: Vurderingen bygger på notat om naturmangfold datert 30.05.2024, informasjon fra Bergen kommunes digitale kartløsninger samt stedlige forhold. Planområdet ligger i Bergen sentrum og består hovedsakelig av harde flater og bebyggelse, med enkelte trær spredt i området og i nærliggende alléer. Det er registrert to rødlistearter i nærheten av planområdet: piggsvin og gråmåke. Ingen av artene vurderes å være truet av eller særlig sårbare for den planlagte utbyggingen.

Innenfor og rundt området står det trær av artene spisslønn, svensk asal, japansk kirsebærtre 'Kanzan', parklind og knutekollet lind. Ingen av trærne er av en slik alder, størrelse eller botanisk verdi at de vurderes å være verdifulle enkeltobjekter eller viktige nøkkelbiotoper.

Kunnskapsgrunnlaget anses tilfredsstillende og tilstrekkelig for planforslagets omfang og risiko.

§ 10 – Samlet belastning på økosystemet

Planområdet er et urbanisert sentrumskvartal med hardt nedbygde flater og svært begrensede naturverdier. Eksisterende trær er del av et ordinært bymiljø og ikke av større økologisk sammenhengende strukturer.

Bergen kommunes temakart viser blågrønne forbindelser mellom Den Nationale Scene, Bergen Offentlige Bibliotek og mellom Johanneskirken og Skansen. Disse aksene ligger utenfor planområdet, og tiltakene som følger av planforslaget, medfører ikke inngrep i blågrønne korridorer eller turtraseer. Tiltaket vurderes derfor ikke å bidra til økt samlet belastning på naturmangfoldet lokalt eller regionalt.

§ 9 – Føre-var-prinsippet: Kunnskapsgrunnlaget vurderes som godt og relevant. Det foreligger ikke indikasjoner på truede naturtyper eller arter som kan bli betydelig påvirket av tiltaket. Piggsvin og gråmåke er fleksible arter som forventes å kunne opprettholde sin bruk av nærliggende områder også etter utbygging.

Siden både kunnskapsgrunnlaget og kartleggingen viser lav naturverdi og liten risiko for negativ påvirkning, er det ikke grunnlag for å gjøre særskilte føre-var-tiltak utover ordinær hensynsfull gjennomføring av byggearbeider. Føre-var-prinsippet vurderes derfor ikke å komme til anvendelse.

§ 11 – Kostnadene ved miljøforringelse skal bæres av tiltakshaver

Det forventes ikke miljøforringelse av betydning som følge av tiltaket. Eventuelle mindre inngrep i eksisterende trær eller grøntstruktur håndteres som del av ordinær gjennomføring

og avbøtende tiltak, og eventuelle nødvendige utskiftninger av trær eller tilpasninger vil være tiltakshavers ansvar. Prinsippet anses ivaretatt.

§ 12 – Miljøforsvarlige teknikker og driftsmetoder

Gjennomføringen av tiltaket skal følge gjeldende krav til bygging i urbane områder. Dette innebærer skånsom håndtering av eksisterende vegetasjon, forsvarlig anleggsdrift og bruk av teknikker som minimerer støy, støv og belastning på nærliggende miljø.

Det finnes ikke forhold ved planområdet som tilsier særlige krav utover vanlig god miljøpraksis i byggeprosjekter. Prinsippet vurderes som ivaretatt.

Oppsummert er det ikke identifisert vesentlige naturverdier innenfor planområdet. De registrerte rødlisteartene vurderes ikke å bli påvirket av tiltaket, og området inngår ikke i viktige blågrønne strukturer. Samlet sett vurderes tiltaket å være i tråd med naturmangfoldlovens §§ 8–12.

Klima og miljø

Det er utarbeidet klimanorm, klimagassberegning og miljøprogram for planforslaget som viser en tydelig forbedring sammenlignet med dagens situasjon. Avvikling av parkeringsanlegget bidrar til reduserte transportutslipp, og beregningene viser om lag 60 % lavere klimagassutslipp over byggets livsløp hovedsakelig som følge av planens arealgrep og sentrale lokalisering, mens konkrete utslippskrav i liten grad er fulgt opp i bestemmelsene. Beliggenheten gir gode forutsetninger for klimavennlig mobilitet, og utbyggingen skjer på bebygd areal uten nye naturinngrep. Materialbruk, særlig betong, står for hoveddelen av utslippene, men energikonseptet med blant annet fjernvarme, solceller, varmepumpe og fjernkjøling gir betydelige reduksjoner i energirelaterte utslipp for både nytt bygg og Griegshallen. Av disse er tilknytning til fjernvarme sikret i planbestemmelsene, mens øvrige energitiltak forutsettes fulgt opp i byggesak. Miljøprogrammet stiller krav til lavutslippsmaterialer, fossilfri anleggsdrift og blågrønne tiltak. Blågrønne tak og krav til overvannshåndtering er fulgt i bestemmelser, mens øvrige klima- og materialkrav i hovedsak er retningsgivende. Det legges også opp til gjenbruk av steindekke på Edvard Griegs plass.

PBE vurderer samlet at prosjektet har gode forutsetninger for å nå kommunens klima- og miljømål, forutsatt at miljøambisjonene følges opp i videre planlegging og byggesak, og at tiltakene bidrar både til klimatilpasning og økte byromskvaliteter.

Universell utforming

Planforslaget beskriver en klar intensjon om å etablere et sammenhengende og inkluderende byrom, med trinnfri og trinnløs adkomst fra flere retninger. Belysning, materialbruk, beplantning og møblering skal bidra til god orientering og mulighet for opphold for ulike brukergrupper. Innvendig i bygget er det tenkt universell utforming integrert i publikumsflyten, med nivåfri adkomst eller ramper til salene, tilgjengelige heiser og HC-plasser plassert med gode siktlinjier og nærhet til inn- og utganger. Planforslaget er dimensjonert for å kunne oppfylle kravene til universell utforming etter TEK og forutsetter videre konkretisering i detaljprosjektering og byggesak. Universell utforming knyttet til bilbruk er imidlertid bare delvis ivaretatt. Det er regulert egen oppstillingssone for av- og påstigning for personer med nedsatt funksjonsevne, men det er ikke regulert egne HC-parkeringsplasser i planområdet. Dette kan svekke tilgjengeligheten for enkelte brukergrupper. Manglende sikring av

HC-parkering bidrar til at universell utforming ikke fullt ut er ivaretatt. PBE forutsetter derfor at prinsippene for universell utforming og veifinning følges opp i videre planlegging.

Barn og unges interesser

Barn og unges interesser er vurdert og ivaretatt i planforslaget gjennom medvirkning, utforming av byrom, trafikksikkerhet og universell utforming. Det er gjennomført plansmier med Ungdomsrådet og representanter for unge våren 2024, og innspill herfra er tatt med i videre utvikling av plangrepet. Det er planforslaget lagt til rette for at Edvard Griegs plass videreutvikles til et mer variert, tilgjengelig og attraktivt byrom, med bedre muligheter for opphold og møteplassfunksjoner også for barn og unge. Videre er myke trafikanter prioritert gjennom bredere fortau, tydeligere gang-linjer, nye sykkeløsninger og redusert biltrafikk i området. Dette bidrar til økt trafikksikkerhet og trygg ferdsel. Planbeskrivelsen viser til at det foreligger politisk vedtak om at Nygård skole skal vurderes etablert som ungdomsskole. Planforslaget tar hensyn til skole-funksjonen gjennom løsninger for adkomst og trafikksituasjon i nærområdet. Samlet vurderes planforslaget å ivareta barn og unges interesser i tråd med rikspolitiske retningslinjer.

Oppsummering

Planforslaget for Griegkvartalet innebærer et stort inngrep i et sentralt og kulturhistorisk viktig byrom. PBE støtter hovedmålet om å styrke Griegkvartalet som kulturarena, redusere biltrafikk og prioritere gange, sykkel, kollektivtransport og byromskvaliteter. Samtidig viser planarbeidet at handlingsrommet på bakkeplan er svært begrenset. Gjenbruk av eksisterende byggegrop binder plasseringen av ny bebyggelse og gir få reelle muligheter for å redusere omfanget over bakken. Det planlegges fortsatt et betydelig nytt volum utenfor Grieghallen.

Det er konsekvensutredningens alternativ 4 som ligger til grunn for planforslaget. Alternativ 3 er det eneste utredede alternativet som klart reduserer fotavtrykk og volum over bakken, og gir best resultat for byrom og kulturmiljø, og PBE vurderer at prinsippene i formingsveilederen kunne ha vært forent med det som er vist i alternativ 3. Alternativ 3 er imidlertid vurdert som lite robust og ikke gjennomførbart, blant annet på grunn av tekniske utfordringer og en mer belastende anleggsfase. PBE har forståelse for at alternativet ikke føres videre. Samtidig stiller PBE spørsmål ved om planforslaget i tilstrekkelig grad følger opp føringene i byrådsak 1012/22 om redusert volum og tydelig underordning av Grieghallen. Selv med redusert volum sammenlignet med tidligere forslag, fremstår det nye musikkteateret fortsatt som et dominerende element i byrommet. PBE har gjennom saksbehandlingen ikke funnet handlingsrom for reduksjon av volumet uten at prosjektets omfang reduseres. Videre arbeid med volumoppdeling, fasadeuttrykk, rytme og materialbruk, særlig for scenetårnet, er avgjørende for et helhetlig og stedstilpasset resultat.

Ivaretagelse av Edvard Griegs plass er et grunnleggende premiss. Når store deler av eksisterende plass tas i bruk, må det gjenværende byrommet gis svært høy kvalitet. PBE vurderer at arealet utenfor Nygård skole må integreres bedre i helheten, og at dette må avklares før sluttbehandling. Inngangspartiet til det nye musikkteateret er et sentralt og uavklart punkt. Løsningen må være intuitiv, universelt utformet og godt integrert i byrommet, uten å svekke Grieghallens samspill med plassen. Inngangspartiet må ses i sammenheng med overvannshåndtering, blågrønne kvaliteter og landskapsutforming. Grunnet byrommets

og kulturmiljøets viktige rolle vurderer PBE det som nødvendig at illustrasjonsplanen gis juridisk bindende virkning.

PBE vurderer samlet at planforslaget kan legges ut til offentlig ettersyn, forutsatt videre bearbeiding før sluttbehandling, særlig knyttet til:

- utforming og materialbruk i scenetårnet
- valg og avklaring av prinsipp for inngangspartiet
- juridisk sikring av byromskvaliteter gjennom bindende illustrasjonsplan
- bedre integrasjon av arealet utenfor Nygård skole med Edvard Griegs plass og Nina Griegs gate
- tydeligere føringer for mobilitet, varelevering og universell utforming
- dokumentasjon av tekniske oppbygg på tak med snitt og visualiseringer som viser virkning på byrom og fjernvirkning
- oppdatering og stramming av formingsveilederen, særlig for møtet med bakken og himmelen, samt bedre tilpasning av kantsoner mot sør og øst.

KI er benyttet for tekstforbedring.

Vedtak:

1. I medhold av plan- og bygningsloven § 12-11, og i henhold til delegert myndighet, sendes følgende forslag til detaljregulering med konsekvensutredning på høring og legges ut til offentlig ettersyn:
 - a. Reguleringsplan, Bergenhus, Gnr. 164, Bnr. 810 mfl., Griegkvartalet, arealplan-ID 71220000 vist på plankart, datert 28.03.2026
 - b. Tilhørende reguleringsbestemmelser, datert 26.03.2026

Plan- og bygningsetaten

Vigdis Berge

Avdelingsleder

Tarje Iversen Wanvik

Etatsdirektør

Dette dokumentet er godkjent elektronisk.

Vedlegg:

Plankart datert 28.03.2026
Reguleringsbestemmelser datert 26.03.2026
Planbeskrivelse datert 26.03.2026
Merknadsskjema datert 28.11.2025
Illustrasjonsplan datert 28.11.2025
Snitt og oppriss datert 28.11.2025
Etasjeplaner og snitt datert 28.11.2025
Fotomontasje perspektiv datert 28.11.2025
Sol- og skyggeillustrasjoner datert 28.11.2025
ROS-analyse datert 05.12.2025
VA-rammeplan datert 21.11.2025
Bergen Vanns uttalelse til revidert VA-rammeplan datert 06.01.2026
Kulturminnedokumentasjon datert 03.04.2025
Byantikvarens godkjenning av kulturminnedokumentasjon datert 03.04.2025
Støy i anleggsfasen datert 15.04.2024
Trafikkanalyse datert 23.09.2025
Griegkvartalet – vegløsning datert 08.12.2025
Kart myke trafikanter 28.11.2025
Lengde- og tverrprofiler veg datert 28.11.2025
Vurdering av naturmangfold datert 21.05.2024
Klimagassberegning datert 22.10.2024
Klimanorm datert 25.10.2024
Stedsanalyse datert 09.07.2021
KU Kulturmiljø og byrom 28.11.2025
KU Trafikk, mobilitet, logistikk og parkering 28.11.2025
KU Anleggsfasen 26.03.2026
KU Sammenstilling 26.03.2026
Miljøteknisk rapport og tiltaksplan 29.09.2022
Vurdering av trafo datert 14.06.2026
Miljøprogram datert 10.10.2024
Geoteknisk vurdering 06.09.2022
Renovasjonsnotat 28.11.2025
Formingsveileder 26.03.2026
Notat inngangsparti 28.11.2025
Planprogram datert 30.10.2023
Kravspesifikasjon datert 20.04.2026

Fullstendig dokumentoversikt og saksgang, se

<https://www.bergen.kommune.no/omkommunen/offentlig-innsyn/innsynplanogbyggesak> saksnr:

PLAN-2022/20704