

FORMINGSVEILEDER FOR FELLESHALLENE

DEL AV SLETTEBAKKEN OMRÅDEREGULERINGSPLAN

19. mars 2026



BERGEN
KOMMUNE

Innhold:

Introduksjon

Formingsveileder og plangrep 3

Intensjon

Bakgrunn for prinsipp og bestemmelser 4

Første etasje

Helhet med detaljrikdom 5

Byggets kantsone 6

Fasadeutforming

Åpne fasader i første etasje 7

Åpne fasader 8

Komposisjon, rytme og dybde 9

Identitet og særpreg 10

Takutforming

Integrering i byens taklandskap 11

Farger og materialbruk

Helhet og variasjon 13

Helhetlig palett 14

Introduksjon

Formingsveileder og plangrep

HENSIKTEN MED FORMINGSVEILEDEREN

Hensikten med formingsveilederen er å sikre at ambisjonene for god arkitektonisk kvalitet, og som ligger til grunn for reguleringsplanen, videreføres i senere prosjekterings- og gjennomføringsfaser. Utforming av bebyggelse, uterom og byrom skal ses i sammenheng.

Formingsveilederen skal være en verktøykasse for videre utvikling, og gir prinsipielle føringer. Den er forankret i planens bestemmelser: «*Formingsveilederen datert 19.03.2026 er retningsgivende for bebyggelse innenfor IS4 og IS5. Intensjoner og prinsipper fra formingsveilederen skal legges til grunn for utforming av all ny bebyggelse og fasadeendring innenfor planområdet*».

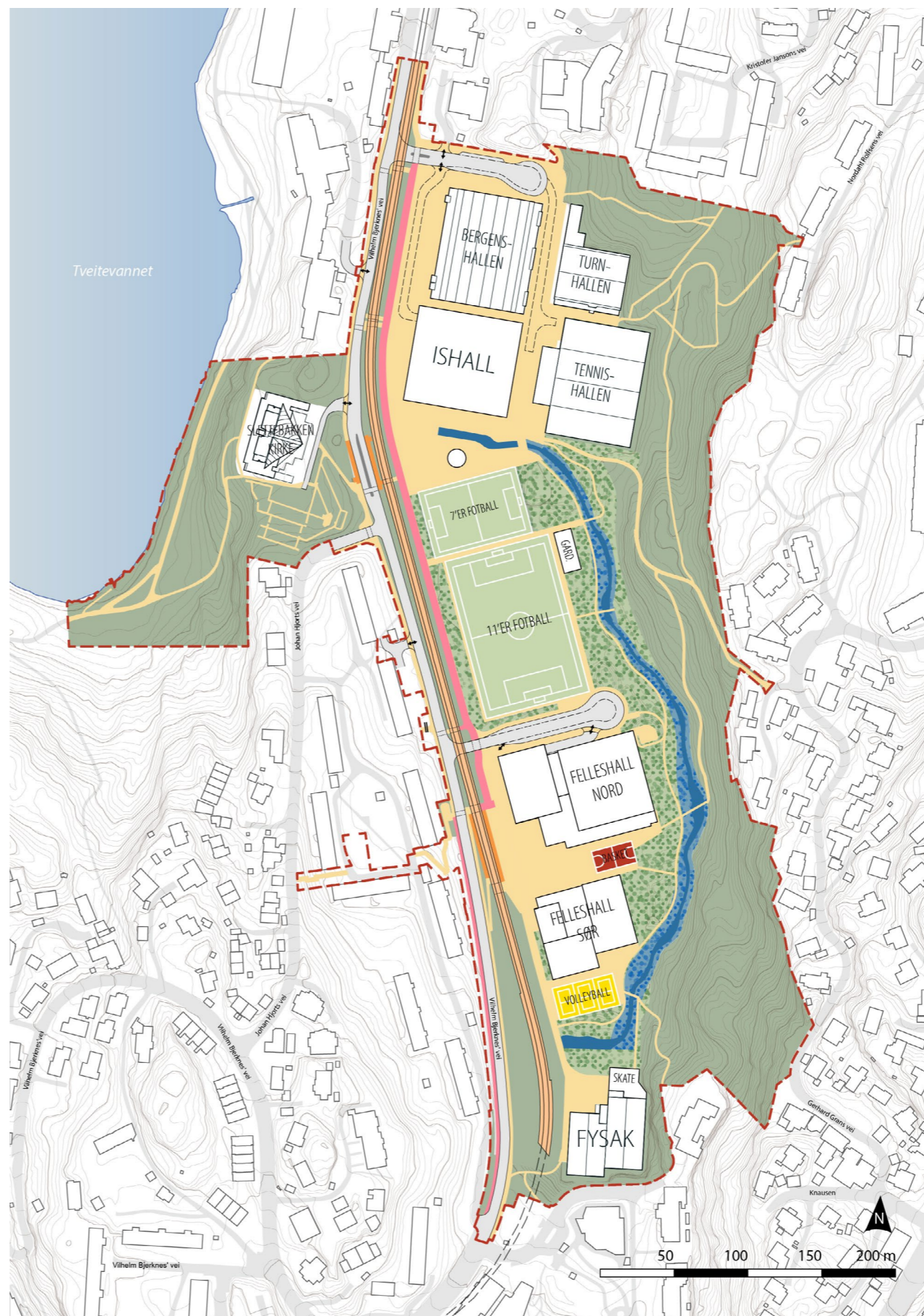
Under hvert tema henvises det til aktuell bestemmelse. Formingsveilederen utdyper intensjonen bak bestemmelsene med prinsipp for utforming. **Opplistede bestemmelser i veilederen er et utvalg, og ikke uttømmende.**

PLANGREP FOR FELLESHALLENE OG OMRÅDET RUNDT

Felleshallen er oppdelt i to bygningsvolum, Felleshall nord og Felleshall sør. Dette gir plass til et felles torg mellom de to byggene. Byggene henvender seg til torget med innganger og aktive fasader. Over torget åpnes det for en viktig tverrforbindelse mellom bybanestoppet og bybaneskogen med stiforbindelse opp til Mannsverk.

Felleshallene består av flere idrettshaller som kunne ha blitt utformet som store, lukkede volum. Det er gjort flere grep i planen for å unngå dette. Skalaen til byggene dempes ved at flere idrettshaller senkes 1 etasje ned i terrenget. Videre er de ulike idrettshallene satt sammen slik at bygningene oppleves som flere bygningskropper av varierende størrelse. Oppdelingen i varierte volum er sikret i plankartet med differensiert tillatt byggehøyde.

Formingsveilederen viser til flere prinsipper som skal sørge for at felleshallene bidrar til økt opplevelseskvalitet av området rundt, i tillegg til å tilrettelegge for idrett.



TEGNFORKLARING

- Bygg
- Byrom/gangforbindelse
- Skog/park/kirkegård
- Idrettspark
- Kantvegetasjon for bekk
- Åpen bekk
- Bybanetrasé
- Bybane- og bussholdeplass
- Gang- og sykkelveg/sykkelfelt
- Fotballbane
- Basketbane
- Sandvolleyballbane
- Vei
- Stengt/Avkjørsel
- Plangrense
- Tveitevannet

Figur: Forenklet illustrasjonsdiagram av "Idrettsbyen" på Slettebakken

Intensjon

Bakgrunn for prinsipp og bestemmelser

Det er tre hovedintensjoner som ligger til grunn for alle tema med prinsipp i formingsveilederen:

NEDSKALERING

Nedskalering har vært et viktig designgrep for å forhindre at de store felleshallene blir utformet som enkle, lukkede volum. Felleshall nord og felleshall sør skal derfor bestå av flere sammensatte volum, som skal kunne leses som sammensatte volum av ulik størrelse. Et annet viktig grep er at byggehøydene skal trappes ned mot «Bybaneskogen», og trappes opp mot Vilhelm Bjerknes' vei. Gjennom god detaljering skal byggene fremstå som interessante og inviterende. Opplevelsen av bygningene fra gateplan har vært retningsgivende, og særlig oppmerksomhet skal derfor vies første etasje. Denne skal utformes som en visuelt tyngre base.

VARIASJON INNENFOR EN HELHETLIG UTFORMING

Felleshallene skal utformes med høy arkitektonisk kvalitet, og bestå av varige materialer som tåler vestlandsklimaet godt. Som et ledd i nedskaleringen av felleshallene, har det vært viktig å arbeide med variasjon i materialer og farger. Variasjon i materialer og farger skal bidra til å understreke volumkomposisjonen, og gjøre byggets bestanddeler lesbare. Samtidig må sammenhengen mellom felleshallene være tydelig. Derfor skal det benyttes en begrenset og harmonisk material- og fargepalett for å sikre et helhetlig fellesskap visuelt, i samspill med eksisterende bygningsmiljø. Utforming av fasader og detaljer skal gi felleshallene et robust, taktilt og visuelt interessant preg, med særlig vekt på byggets nederste etasje.

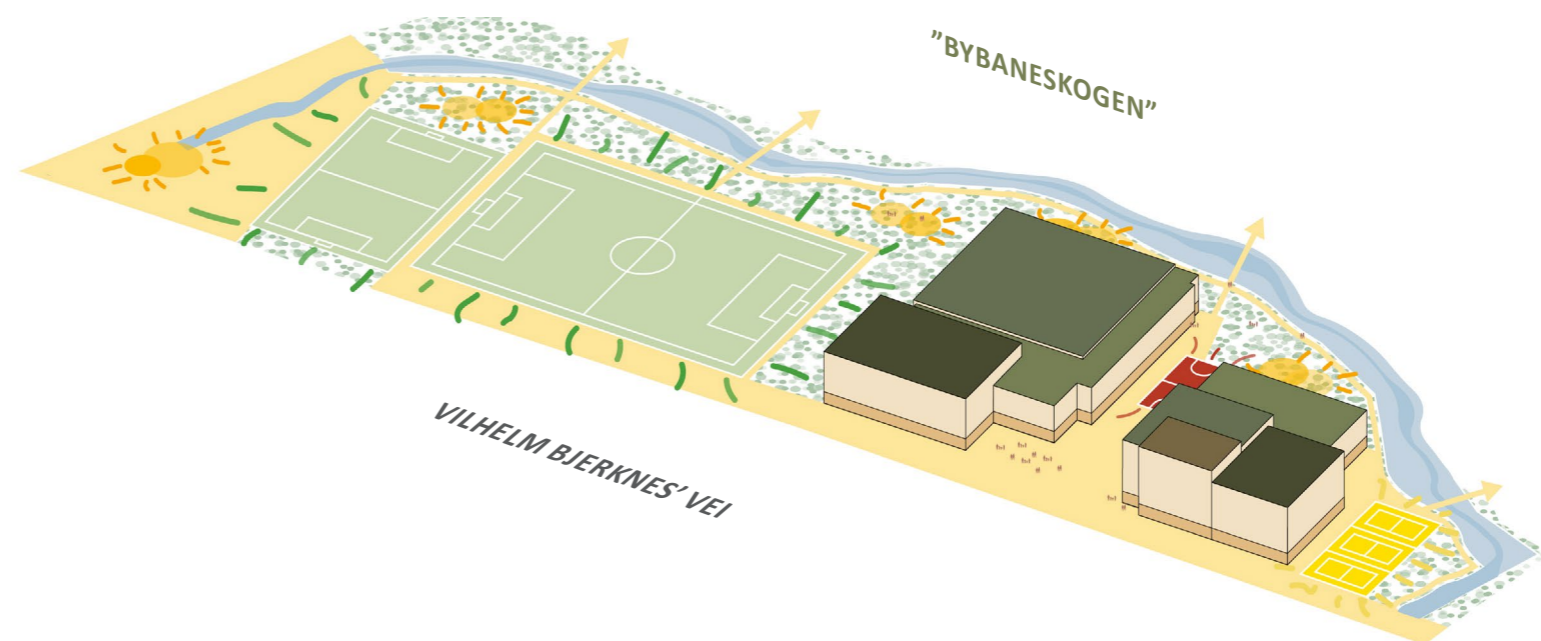
VISUELL KONTAKT MELLOM UTE OG INNE

Hovedgrepet i planen er basert på en visjon om «Idrettsbyen», med idrettsformål i en kompakt bystruktur. «Idrettsbyen» utgjør omkring 90 km², avgrenset av «Bybaneskogen» i øst og Vilhelm Bjerknes' vei i vest. Dermed er det liten visuell kontakt mellom boligområdene omkring, og gateplan i «Idrettsbyen».

Derfor har det vært viktig å sikre at de nye idrettsanleggene tilfører kvaliteter til byrommene omkring – for å aktivisere disse, og skape visuell og fysisk kontakt mellom innendørs og utendørs aktiviteter. «Øyne på gaten» bidrar til økt trykksfølelse. Samtidig kan økt synliggjøring av aktivitetstilbudet vekke forbigående sin interesse, og bidra til økt deltagelse i organisert og egenorganisert idrett.



Bilde: Oversiktsbilde av Slettebakken, 2024.



Figur: Konseptdiagram for felleshallene og idrettsområdene omkring.

Første etasje

Helhet med detaljrikdom

PRINSIPPER

1) ENHETLIG MØTE MED BAKKEN

Det skal skapes et visuelt skille mellom første etasje, og hele eller deler av bygningskroppene for å bidra til å nedskalere de store volumene.

Det skal benyttes robuste materialer som tegl, betong, naturstein eller puss i første etasje, med en begrenset palett av farger, for å skape en visuell sammenheng mellom hallene.

2) DETALJRIKDOM

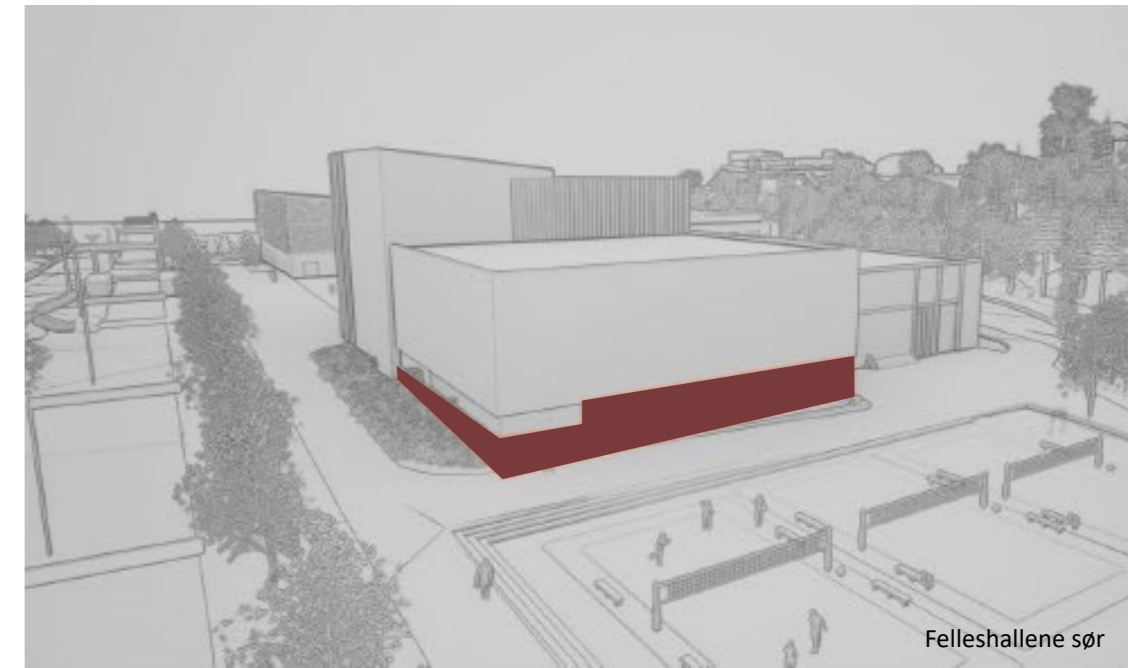
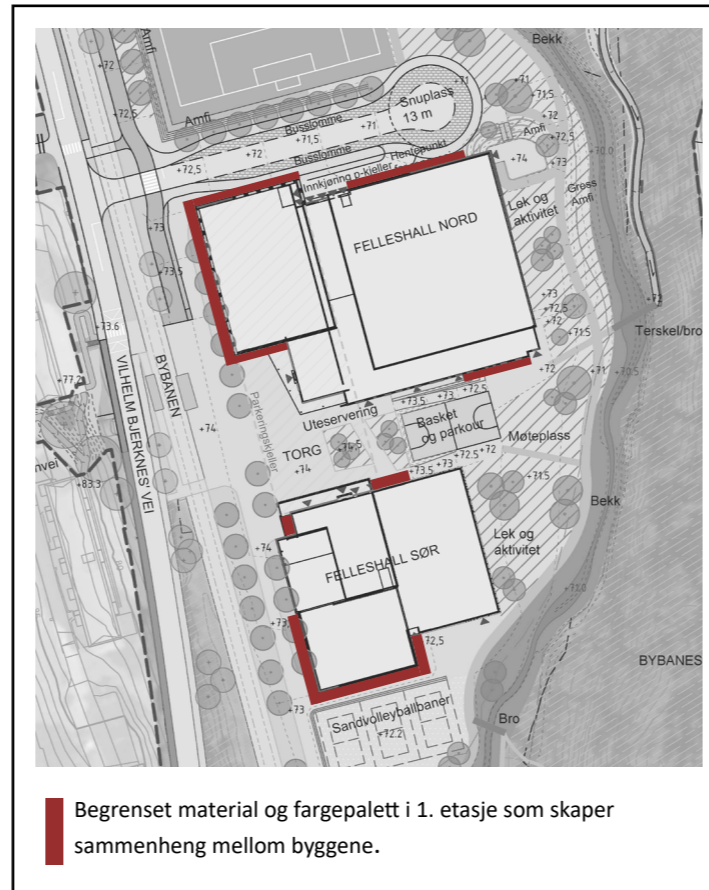
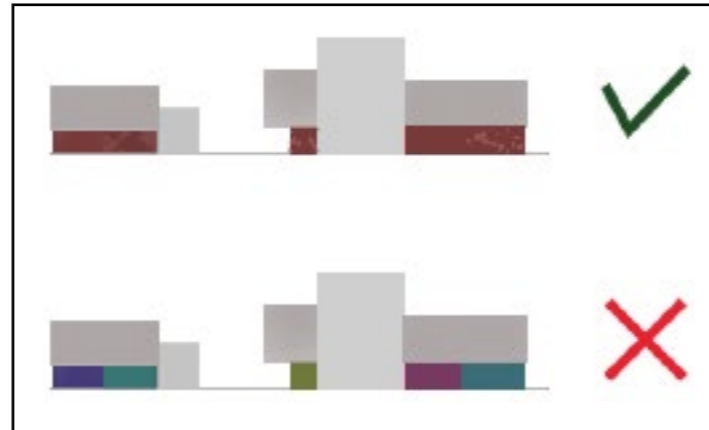
Utforming av første etasje skal ha særlig fokus på struktur og dybde for å unngå monotone og avvisende fasader.

Mindre tilbaketrekninger og nisjer kan tillates der dette gir gode inngangsløsninger eller tilfører ekstra kvalitet til byrom omkring.

RELEVANTE PLANBESTEMMELSER

2.3 Estetisk utforming og materialbruk

- 2.3.5 Store bygningsvolum skal brytes opp gjennom variasjon i materialer, form, fasadesprang/fasadeuttrykk og byggehøyder.
- 2.3.6 Bygg, fasader og fasadehjørner mot byrom skal bidra til å forsterke byrommenes kvaliteter og stedets karakter.
- 2.3.7 Overganger mellom materialer, fasader og tak, samt sokkel og inngangssoner, skal gis en presis og varig detaljering.

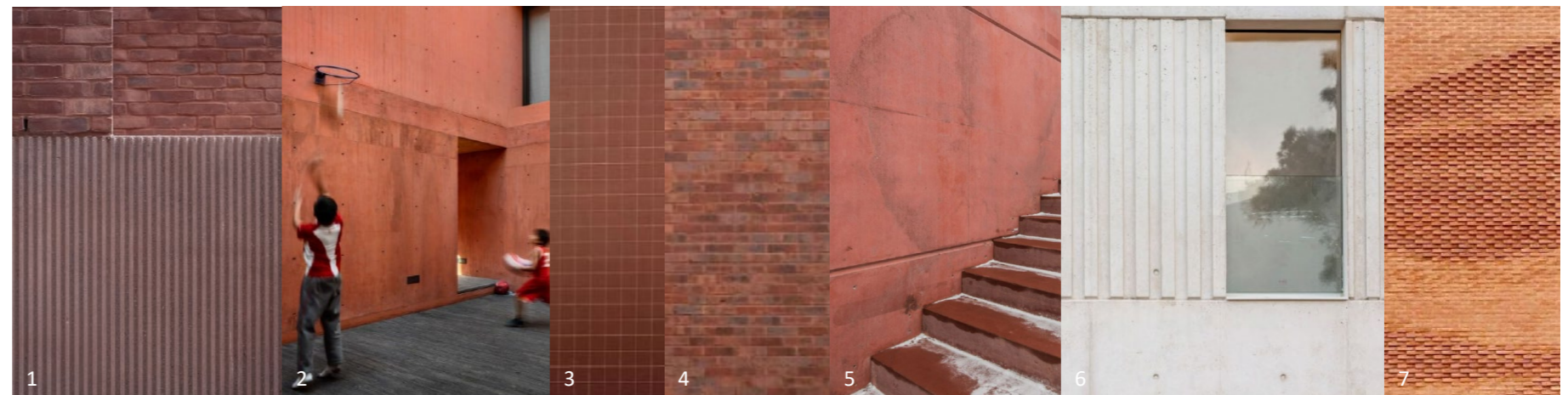


Felleshallene sør



Felleshallene nord

Holdbare og robuste materialer i møtet med bakken. Materialpaletten kan være en kombinasjon av ulike materialer som pigmenterte betongelementer, tegl og/eller strukturbetong.



Fasadeutforming

Åpne fasader i første etasje

PRINSIPPER

1) SKAPE KONTAKT MELLOM INNE OG UTE

Fasader skal utformes og plasseres slik at de skaper god kontakt mellom inne- og uterom der dette er hensiktsmessig, samtidig som idrettens behov ivaretas.

2) BIDRA TIL OPPLEVELSESKVALITETEN PÅ GATEPLAN

Variasjon av aktive, åpne og dempede fasader skal bryte opp bygningsvolumene og motvirke store, lukkede flater.

- Aktive fasader med innganger og publikumsrettede funksjoner styrker tilgjengelighet, orienterbarhet og byliv.
- Åpne fasader gir innsyn og visuell kontakt mellom ute og inne, noe som øker opplevelseskvaliteten og kan bidra til økt aktivitet.
- Dempede fasader sikrer nødvendig skjerming samtidig som de slipper inn dagslys.

3) FORSTERKE BYROM OG STEDSKVALITET

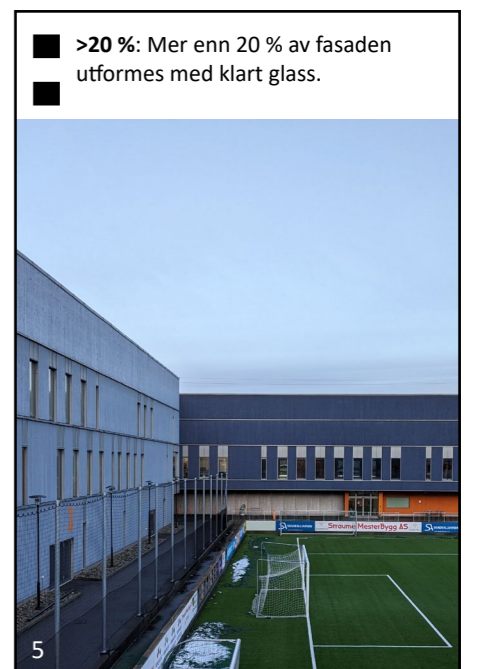
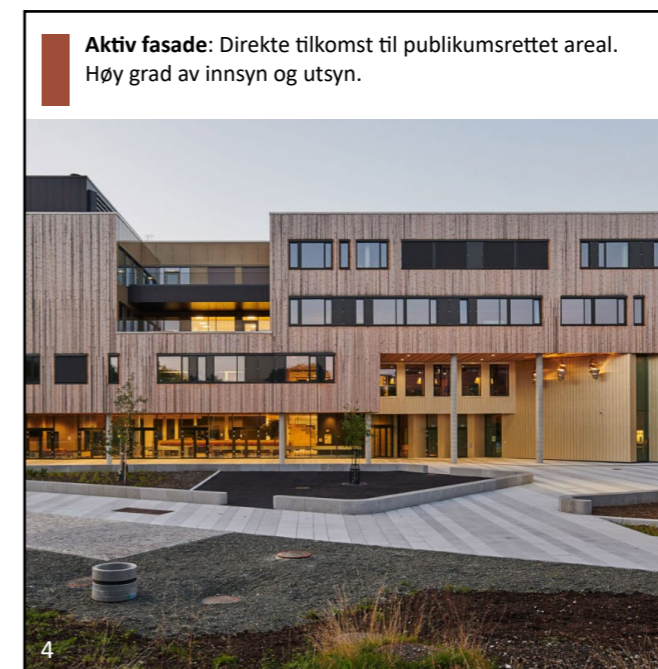
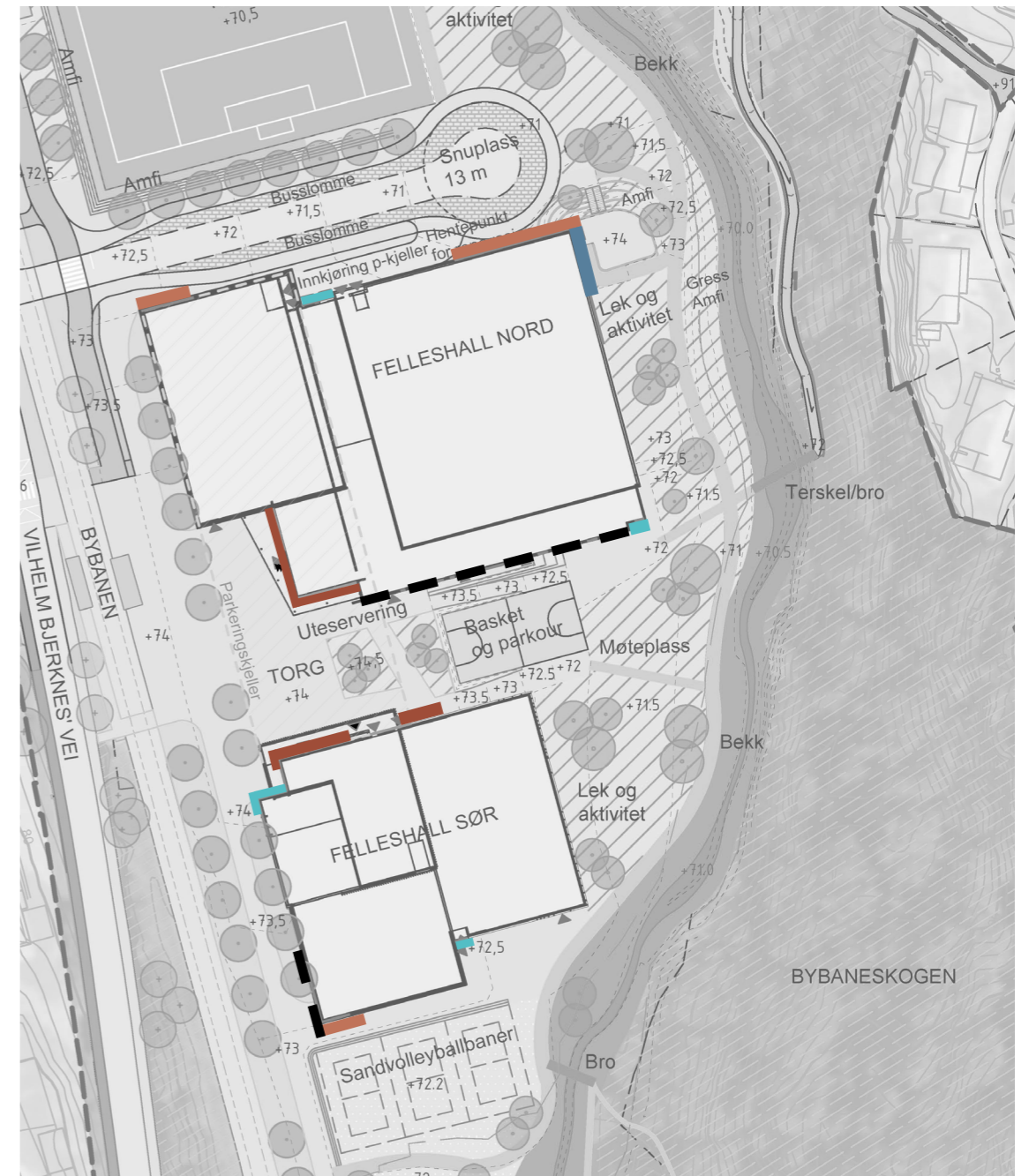
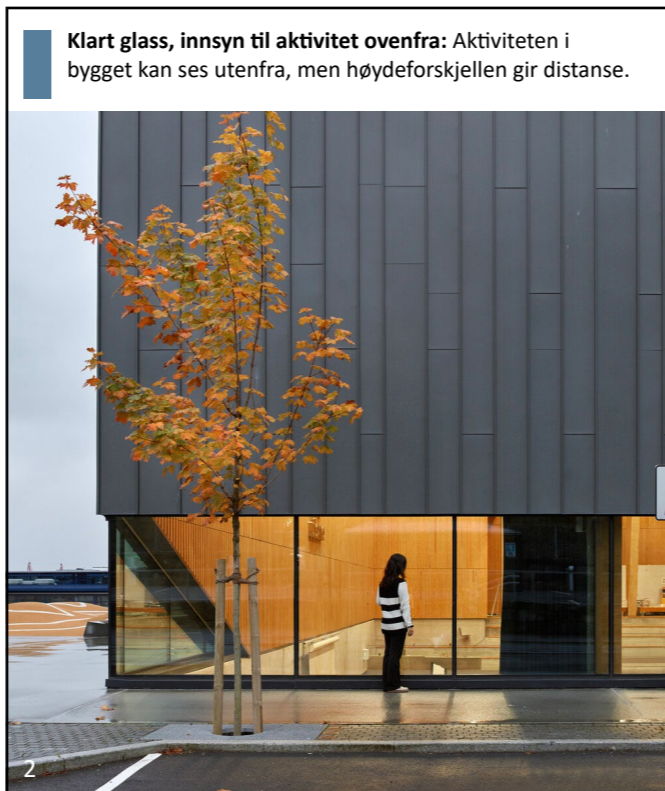
Fasader skal samlet bidra til å forsterke byrommets kvaliteter og stedets karakter, samt legge til rette for aktivitet og sosial bruk.

RELEVANTE PLANBESTEMMELSER

2.3 Estetisk utforming og materialbruk

2.3.6 Bygg, fasader og fasadehjørner mot byrom skal bidra til å forsterke byrommenes kvaliteter og stedets karakter.

- Illustrasjonsplan, datert 23.02.2026, er retningsgivende for hvilke fasader som skal være aktive eller åpne innenfor planområdet.
- Formingsveileder datert 19.03.2026, er retningsgivende for hvilke fasader som skal være aktive, åpne og dempede for IS4 og IS5.



Fasadeutforming

Åpne fasader

PRINSIPPER

1) SKAPE KONTAKT MELLOM INNE OG UTE

De åpne fasadene utformes og plasseres slik at det skapes visuell kontakt mellom innendørs- og utendørs aktivitet der dette er hensiktsmessig, uten å gå på bekostning av idrettens behov.

2) SKJERME FOR SOL OG INNSYN

Solavskjerming og skjerming mot blanding/innsyn skal integreres i fasadekonseptet. Skjermingen må enkelt kunne styres og tilbakeføres slik at den ikke blir stående i lukket posisjon når skjerming ikke er nødvendig.

Type skjerming må vurderes ut ifra behov. Utvendig skjerming kan benyttes der innvendig bruk av idrettsflate eller energibehovet krever dette. Der det benyttes utvendig skjerming bør den integreres i fasaden.

RELEVANTE PLANBESTEMMELSER

4.1 Bebyggelse og anlegg

4.1.10.g Prinsipper for åpne fasadeutforming og førsteetasjer i formingsveileder, datert 19.03.2026, er førende.

4.1.10.h Tekniske installasjoner, rister, sjakter, solavskjerming og lignende skal innarbeides i fasadeutforming og ikke fremstå som påmonterte elementer.

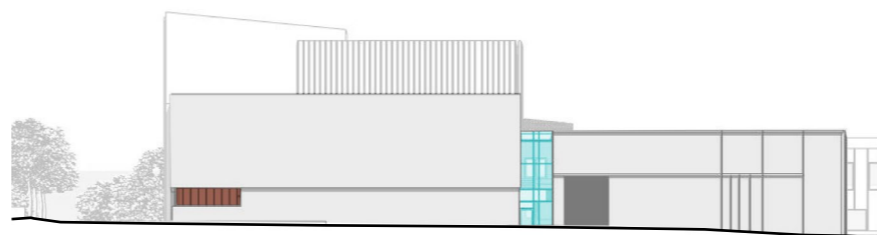
4.1.10.i Fast belysning kan benyttes som en del av den arkitektoniske utforming for å fremheve fasadens struktur og bruk, men skal være integrert og ikke virke sjenerende for omgivelsene.



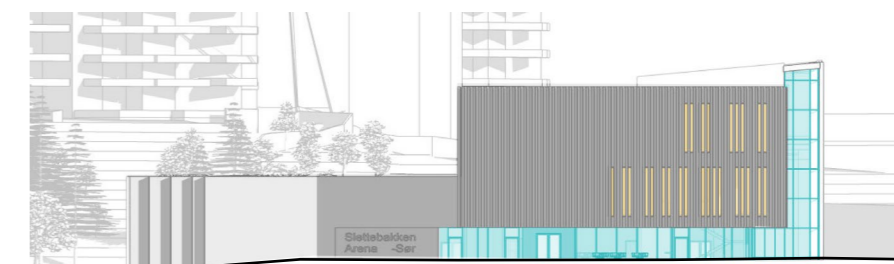
FASADE NORD- FELLESHALL NORD



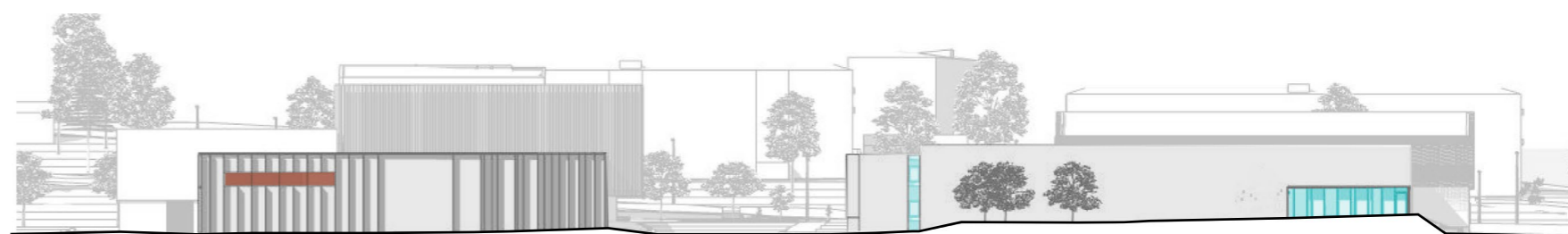
FASADE SØR - FELLESHALL NORD



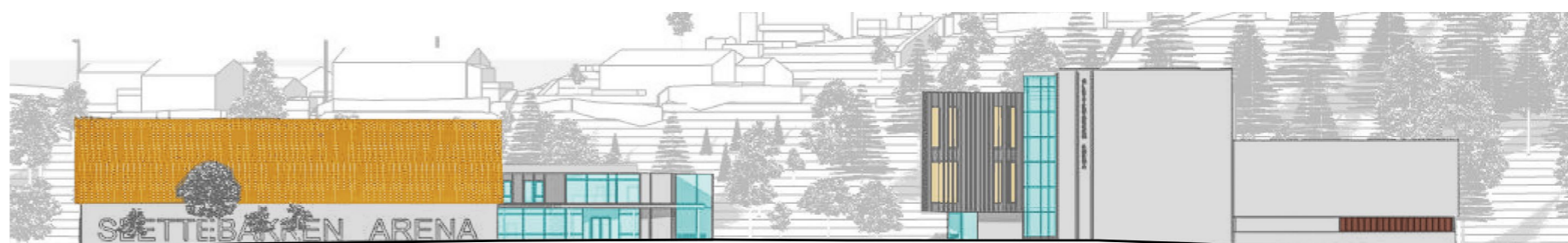
FASADE SØR - FELLESHALL SØR




FASADE NORD - FELLESHALL SØR





FASADE ØST - FELLESHALL NORD OG SØR




FASADE VEST - FELLESHALL NORD OG SØR

 **Vindu med klart glass:**
Stor grad av inn- og/eller utsyn

 **Vindu uten innsyn:**
Vindu med kontrollert innsyn til aktivitetsflatene

 **Lysfasade:**
Dempet, lyssatt fasade uten innsyn

 **Fasade med utvendig skjerming**
Vinduer med utenpåhengte spiler, og begrenset innsyn

Fasadeutforming

Komposisjon, rytme og dybde

PRINSIPPER

1) SAMSPILL MED EKSISTERENDE BYGNINGSMILJØ

Deler av idrettsområdet er berørt av hensynssone for bevaring av kulturmiljø H570_3 Landås, og resten av området er tilgrensende til sonen. Slettebakken og nærmiljøet ble bygget ut etter senmodernismens idealer, med rene form- og fasadeuttrykk. Fasadene på idrettshallene skal utformes i samspill med eksisterende bygningsmiljø.

2) STYRKING AV VOLUMKOMPOSISJON

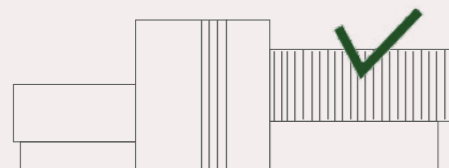
Fasadeutforming skal styre volumkomposisjonen, og formidle aktivitetene som foregår i bygget.

3) GJENTAGENDE ELEMENTER

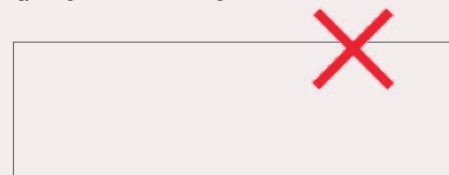
Fasadeutforming kan baseres på gjentagende elementer som gir helhet og rytme.

4) OPPDELING AV VOLUM

Horisontal deling av volum og fasade kan bidra til å bryte ned bygningenes skala. Vertikale elementer som lameller kan gi struktur, variasjon og lesbarhet i fasadeuttrykket.



Oppdelt volum med innslag av horisontal deling, gjentagende elementer og vertikale elementer.



Monotone og pregløse volum og fasader.

RELEVANTE PLANBESTEMMELSER

2.3 Estetisk utforming og materialbruk

2.3.5 Store bygningsvolum skal brytes opp gjennom variasjon i materialer, form, fasadesprang/fasadeuttrykk og byggehøyder.

4.1 Bebyggelse og anlegg

4.1.10.f Fasade skal bearbeides med artikulering, variasjon og materialbruk som gir rytme, skala og dybde, jf. Formingsveileder for felleshallene datert 19.03.2026.



Eksempel av gjentagende elementer: Lameller, farger, materialitet, takform og vindusformat



Eksempel av horisontal oppdeling av volum



Eksempel av vertikale elementer

Fasadeutforming

Identitet og særpreg

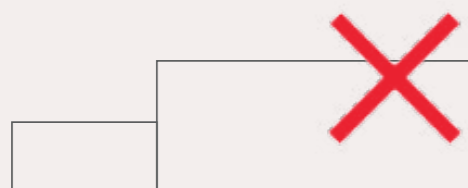
PRINSIPPER

1) GJENKJENNELIG PROFIL

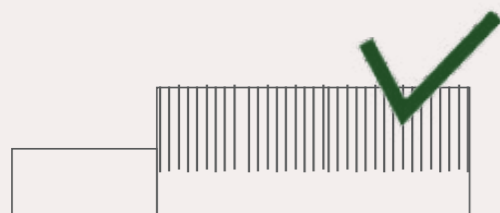
Utvalgte fasadepartier kan utformes for å skape en gjenkjennelig profil for felleshallene, og bidra til å gi området mer egenart.

2) ORNAMENTIKK OG DETALJERING

Ornamentikk i form av detaljering, lameller, mønster eller motiv som skaper liv og dybde kan fungere som identitetsmarkør.



Monotone, pregløse fasader uten dybde.



Ornamentikk i fasaden.

RELEVANTE PLANBESTEMMELSER

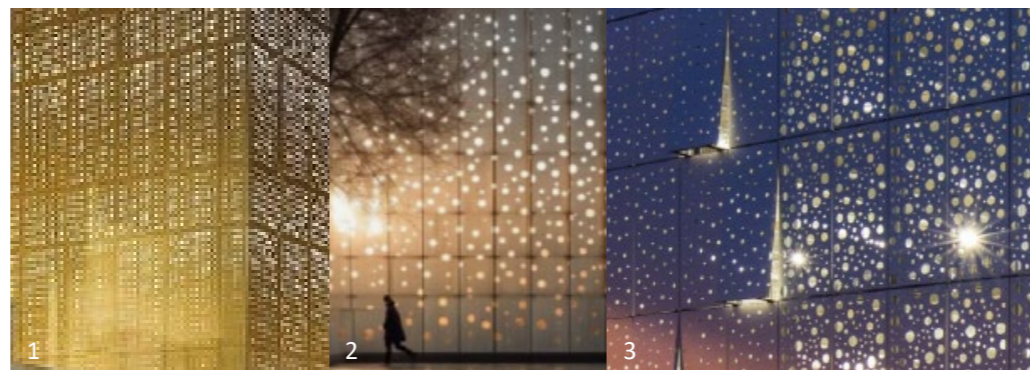
4.1 Bebyggelse og anlegg

4.1.10.f Fasade skal bearbejdes med artikulering, variasjon og materialbruk som gir rytme, skala og dybde, jf. Formingsveileder for felleshallene datert 19.03.2026.

4.1.10.h Tekniske installasjoner, rister, sjakter, solavskjerming og lignende skal innarbejdes i fasadeutforming og ikke fremstå som påmonterte elementer.

4.1.10.i Fast belysning kan benyttes som en del av den arkitektoniske utforming for å fremheve fasadens struktur og bruk, men skal være integrert og ikke virke sjenerende for omgivelsene.

EKSEMPEL: LYSSETTING AV FASADER

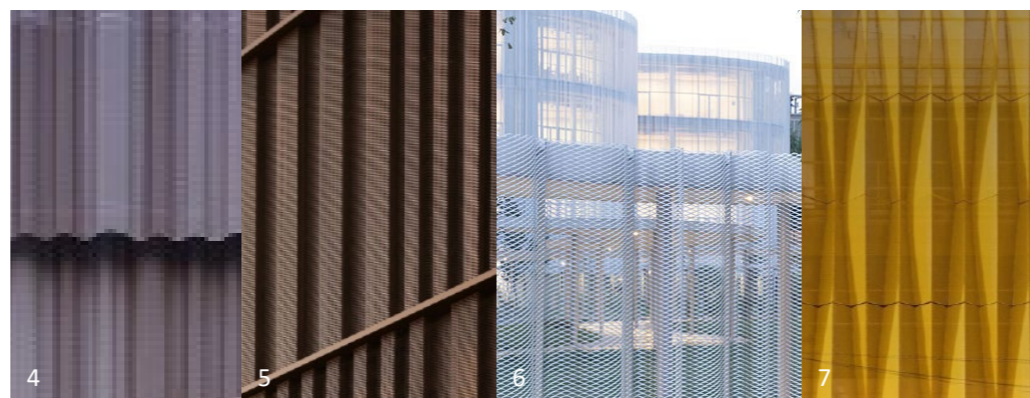


Lyssetting av felleshall nord (Tranehallen)

Bakbelysning kan benyttes for å fremheve deler av fasaden på kveldstid, med varierende intensitet og uten lysforurensning.

Lys kan brukes selektivt for å markere arrangementer, innenfor rammene av en helhetlig lysstrategi. Denne utforming kan gi felleshallene et tydelig særpreg og fungere som en identitetsmarkør for Slettebakken.

EKSEMPEL: PERFORERTE METALLFASADER



Perforerte metallfasader

Perforerte metallplater kan benyttes for å tilføre ornamentikk, detaljering og økt opplevelseskvalitet.

Homogen perforering kan kombineres med variasjon i form, rytme og innfesting for å skape dybde.

Bølgende plater og geometriske former, kan benyttes for å bryte opp stramme volum og skape relieff og lys-skyggespill. Plater kan legges i ulikt liv for å etablere rytme, dybde og et artikulert fasadeuttrykk.

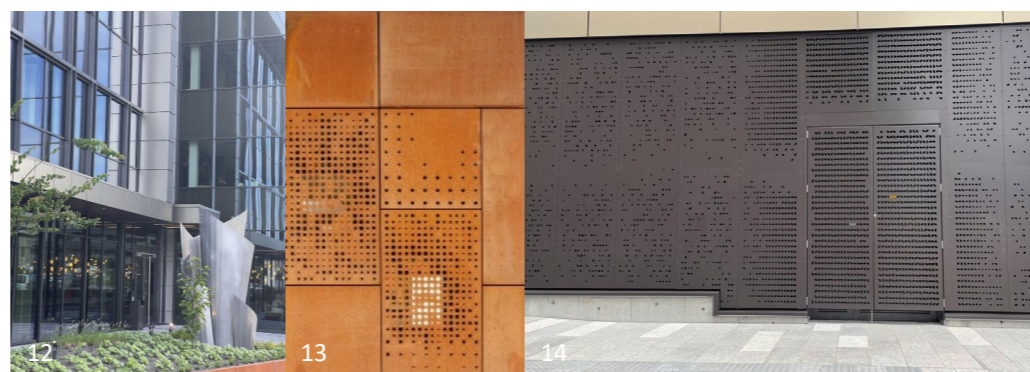
EKSEMPEL: BRUK AV MOTIV ELLER MØNSTER SOM IDENTITETSMARKØR



Fasade med motiv eller mønster

Store fasadeflater kan utsmykkes med motiv eller mønster i form av perforering, kunst eller tilsvarende. Motiv bør være lesbart, med identitetskapende uttrykk i både nær- og fjernvirkning.

EKSEMPEL: INTEGRERTE TEKNISKE ELEMENTER



Integrerte av tekniske elementer

Tette flater og tekniske elementer som rister, åpninger, solavskjerming og takflater skal integreres i volumet, fasadeutforming og fargekonseptet.

Takutforming

Integrering i byens taklandskap

PRINSIPPER

1) ARKITEKTONISK INTEGRERING

Slettebakken og nærmiljøet ble bygget ut etter senmodernismens idealer, med rene form- og fasadeuttrykk. I dag er det stor variasjon i takutforming på bygningene innenfor «Idrettsbyen» og omkring, men et fellestrekk er at utformingen er en integrert del av bygningenes arkitektur.

Tak skal derfor utformes som en integrert del av bygningens arkitektur. Takform, takvinkel og gesims skal samordnes med bygningens volum, og bidra til en tydelig avslutning av bygningen. Tak skal utformes med tanke på vestlandsklimaet.

2) TYDELIG SKILLE MELLOM FASADE OG TAK

Ved bruk av skråtak skal det etableres et klart og lesbart skille mellom fasade og tak. Overgangen skal markeres gjennom materialbruk, farge, gesims eller tilsvarende arkitektoniske virkemidler, slik at bygningens avslutning fremheves og taket gis en tydelig avgrensning.

2) HELHETLIG OG ROLIG TAKFLATE

Tak skal utformes som sammenhengende flater. Gesims, raft og overganger mellom tak og fasade skal detaljeres med høy arkitektonisk kvalitet med gode, tilpassede overganger.

Oppløft, og tekniske installasjoner som solceller, heistårn og ventilasjon skal integreres i taket, og ikke fremstå som dominerende. Synlige installasjoner skal samles og gis en helhetlig utforming.

Takflatene skal i så stor grad som mulig være blågrønne tak, og kan etableres med sedum.

RELEVANTE PLANBESTEMMELSER

2.3 Estetisk utforming og materialbruk

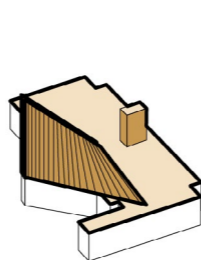
2.3.7. Overganger mellom materialer, fasader og tak, samt sokkel og inngangssoner, skal gis en presis og varig detaljering.

4.1.2 Regulert gesimshøyde (GH) og mønehøyde (MH)

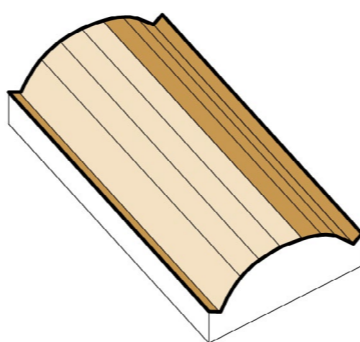
4.1.2.a Regulert gesimshøyde (GH), regulert mønehøyde (MH)

- kommer frem av plankartet. Følgende unntak kan tillates:
- Der det er angitt mønehøyde i plankartet er maksimal mønehøyde lik maksimal gesims ved etablering av pulttak. Høyeste punkt på pulttak skal være mot vest. For laveste del av pulttak er maksimal gesims angitt gesimshøyde.
 - Der det ikke er angitt mønehøyde i plankartet tillates det møne på maksimalt 2 meter over maksimal gesimshøyde, dersom takformen gis kvaliteter i tråd med formingsveileder datert 19.03.2026 og bestemmelse 2.3.

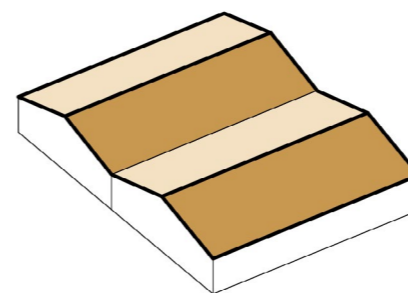
EKSISTERENDE VARIASJON I TAKFORM:



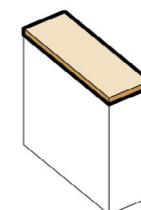
Slettebakken kirke



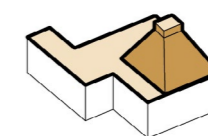
Bergenshallen



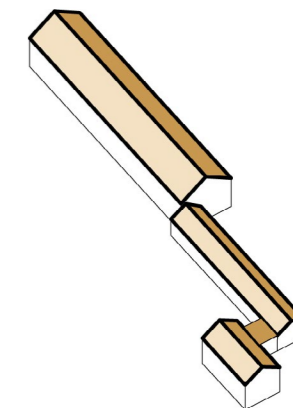
Bergen tennisarena



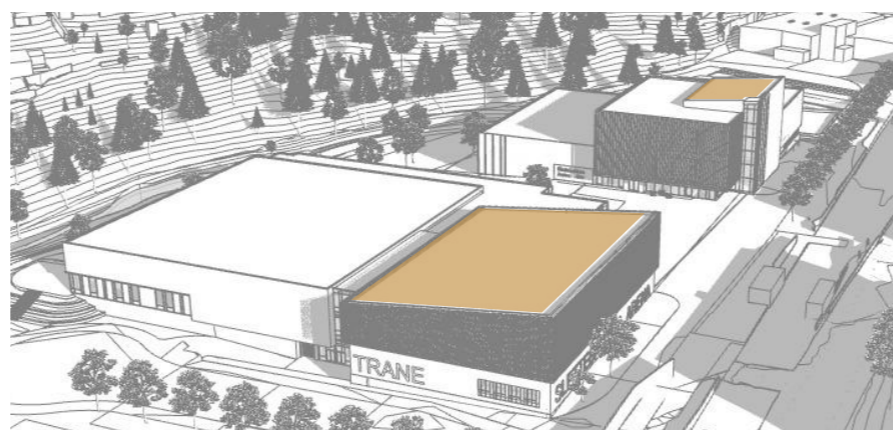
Høyblokk



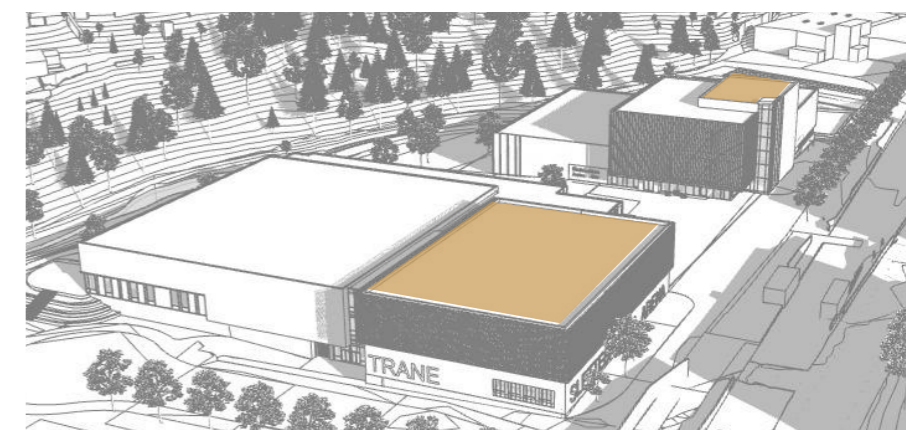
Bergen baptistmenighet



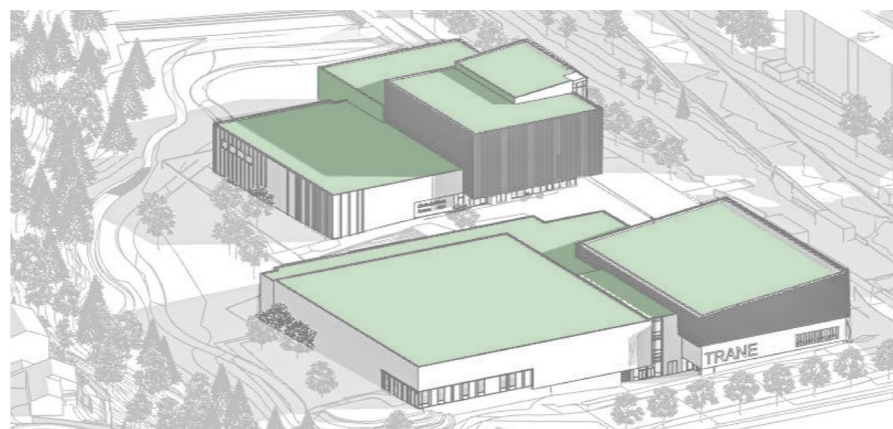
Slettebakken skole



Pulttak



Flatt tak



Grønne tak

eller

Takutforming:

Saltak, sagtak, pulttak, motfallstak, flate tak, etc. kan etableres alene eller kombineres for å skape variasjon i takutformingen. Det er viktig at hver bygning skal kunne leses som sammensatte volum av ulik størrelse, og at fastsatt variasjon i maksimum kote for gesims og møne bevares.

Takutforming

Eksempler

Alvøen idrettshall av Asplan Viak



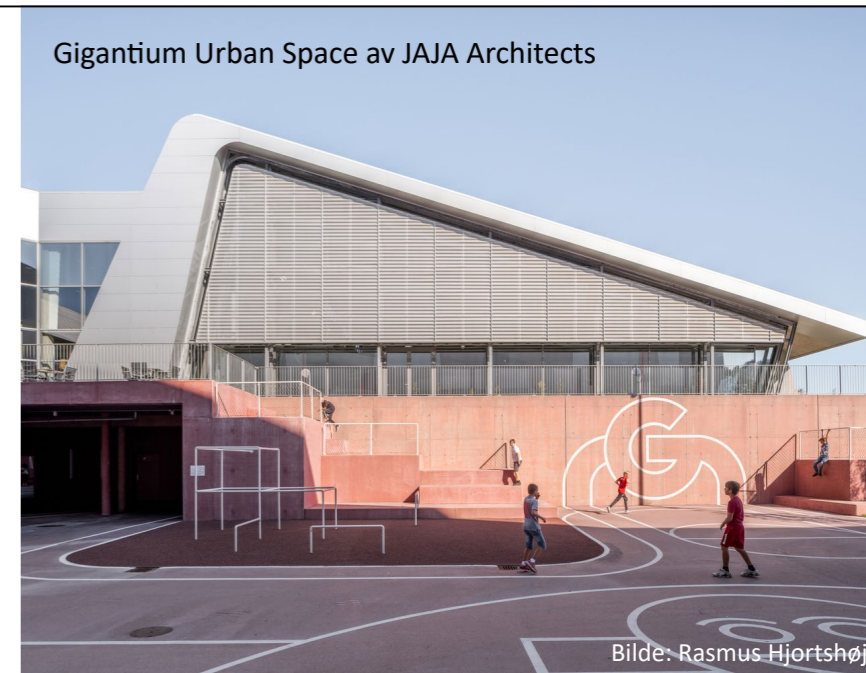
Bilde: Hugo Lücherath

Sotra Arena av Longva arkitekter



Bilde: Ivan Brodey, ArchDaily (2013)

Gigantium Urban Space av JAJA Architects



Bilde: Rasmus Hjortshøj

Bjerkreimshallen av Arkitektkontoret vest



Bilde: Maciej Gralek, ArchDaily (2021)

Ørestad Street Hall av Nord Architects



Bilde: Adam Mørk, ArchDaily (2017)

Hjeltefjorden arena av Asplan Viak



Bilde: Ingrid Holm-Andersen

The Plus av BIG Architects



Bilde: Satema.no

Farger og materialbruk

Helhet og variasjon

PRINSIPPER

1) VARIASJON INNENFOR EN HELHET

Hvert bygg kan ha egen karakter, samtidig som det inngår i en samlet helhet. Fasader skal utføres i materialer av god kvalitet.

2) BYGGETS FØRSTE ETASJE

Det skal legges særlig vekt på detaljering og utforming av byggets første etasje, nedre partier og inngangssoner. Første etasje og nedre partier skal utformes som en tydelig base med robuste materialer, som tegl, betong, naturstein eller puss.

3) UTFORMING AV STORE FASADEFLATER

Det skal legges særlig vekt på detaljering og utforming av byggets første etasje, nedre partier og inngangssoner. Første etasje og nedre partier skal utformes som en tydelig base med robuste materialer, som tegl, betong, naturstein eller puss.

4) KUNSTNERISKE OG ORNAMENTALE ELEMENTER

Kunstneriske og ornamentale elementer kan inngå som en integrert del av byggets arkitektoniske uttrykk.

RELEVANTE PLANBESTEMMELSER

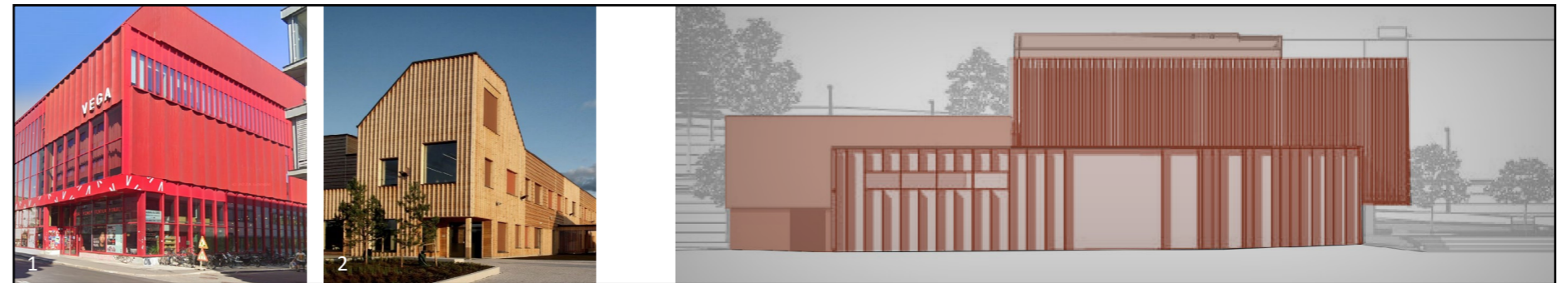
2.3 Estetisk utforming og materialbruk

- 2.3.3 Utforming av nye og oppgradering av eksisterende bygninger samt utanlegg, skal ha høy kvalitet i både uttrykk og materialbruk.
- 2.3.4 Bebyggelsen skal være variert, samtidig skal hvert enkelt bygg utgjøre sin del av en tydelig arkitektonisk helhet, med elementer og uttrykk som går igjen i ulik grad.
- 2.3.5 Store bygningsvolum skal brytes opp gjennom variasjon i materialer, form, fasadesprang/fasadeuttrykk og byggehøyder.
- 2.3.7 Overganger mellom materialer, fasader og tak, samt sokkel og inngangssoner, skal gis en presis og varig detaljering.

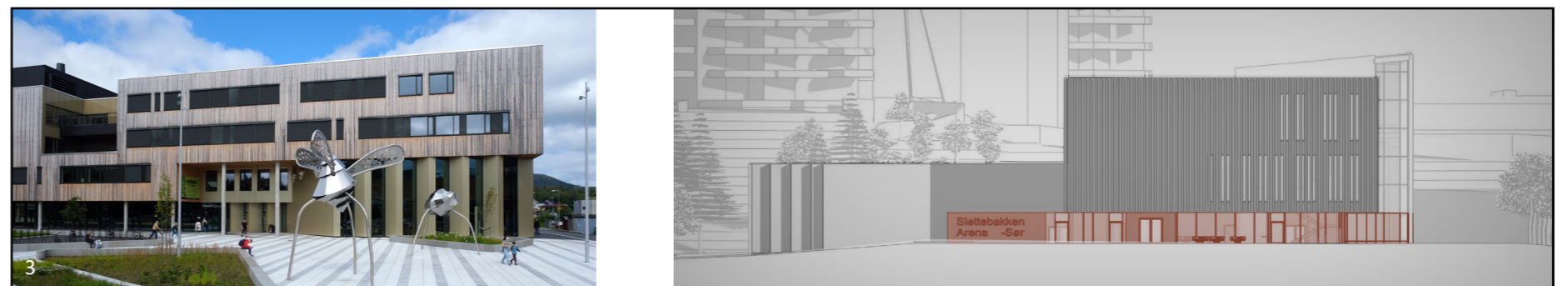
4.1. Bebyggelse og anlegg

- 4.1.10.g Prinsipper for åpne fasadeutforming og førsteetasjer i formingsveileder, datert 19.03.2026, er førende.

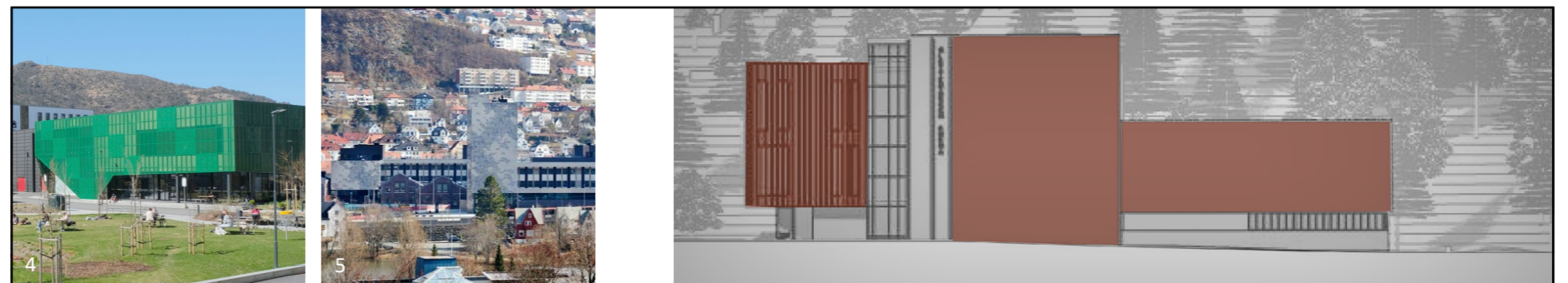
Variasjon innenfor en helhet: Referansebilde og diagram



Byggets første etasje: Referansebilde og diagram



Utforming av store fasadeflater: Referansebilde og diagram



Kunstneriske og ornamentale elementer: Referansebilde og diagram



Farger og materialbruk

Helhetlig palett

PRINSIPPER

1) UNDERSTREKE VOLUMKOMPOSISJONEN

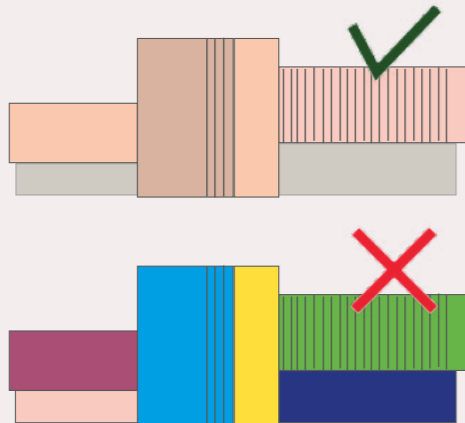
Ulike farger, eller forskjellige gradienter av samme farge, skal brukes for å understreke felleshallenes oppbygging og inndeling i flere mindre volum.

2) HARMONISK FARGEBRUK

Fargene skal harmonere slik at bygningene fremstår som en helhet.

3) HENSYN TIL EKSISTERENDE KULTURMILJØ

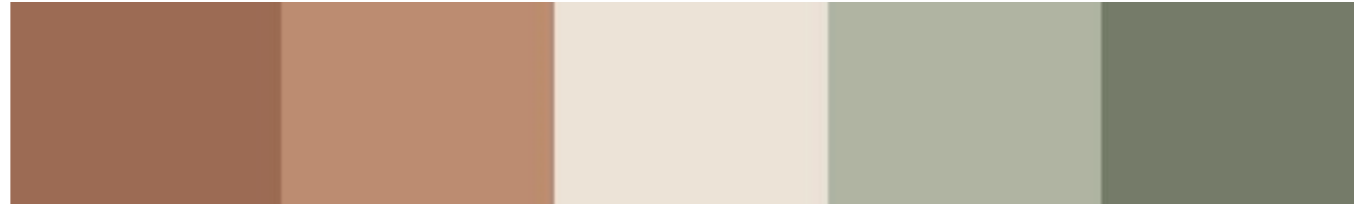
Farge- og materialbruk skal harmonere med eksisterende bygningsmiljø. Typiske virkemidler og materialer fra senmodernismen kan benyttes, som pusset mur og betong, upusset betong, naturbetong, platekledning, jevne vindusrytmer og detaljer i tre.



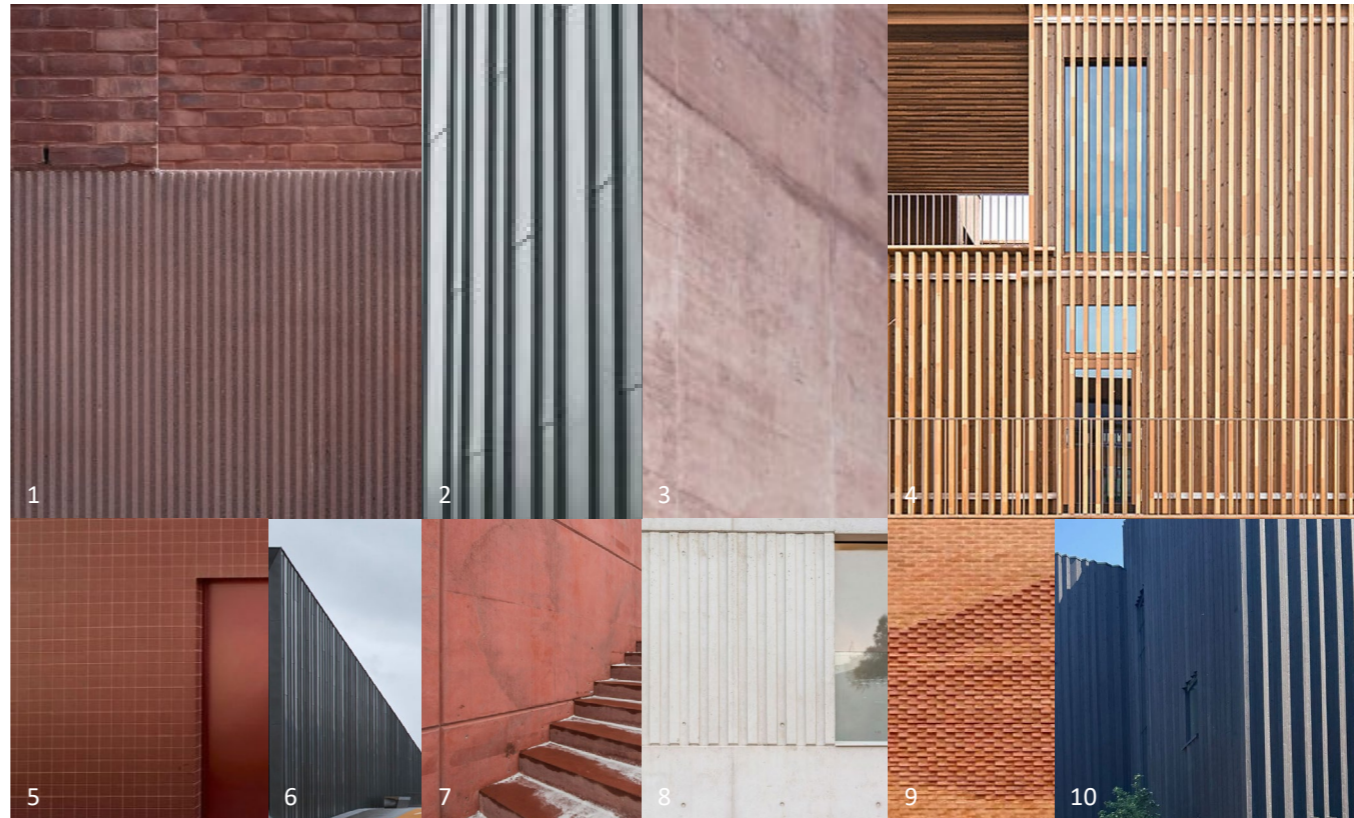
RELEVANTE PLANBESTEMMELSER

- 2.4** **Reklame**
2.4.3 Skilt med logoer og annen type informasjon ved og på bygg skal inngå som en del av den arkitektoniske helheten, jf. 2.3.
- 4.1** **Bebyggelse og anlegg**
4.1.10.f Fasade skal bearbejdes med artikulering, variasjon og materialbruk som gir rytme, skala og dybde, jf. Formingsveileder for felleshallene datert 19.03.2026.

Fargepalett - variert, men samstemt: For eksempel rød, brun, beige og grønn



Materialpalett - variert, men samstemt: For eksempel betong, tegl, puss, tre og metall



Hensyn til eksistende bygningsmiljø



Bergenshallen til venstre, og Slettebakken kirke til høyre. Foto: Grieg arkitekter

Illustrasjonsliste

- Side 1:
- Perspektiv av Felleshallene på Slettebakken. Grieg arkitekter
- Side 3:
- Forenklet illustrasjonsdiagram av «Idrettsbyen» på Slettebakken. Plan- og bygningsetaten, Bergen kommune
- Side 4:
- Oversiktsbilde av Slettebakken, 2024. Vegard A. Vatile, Plan- og bygningsetaten, Bergen kommune
 - Konseptdiagram for felleshallene og idrettsområdene omkring. Plan- og bygningsetaten, Bergen kommune
- Side 5:
- Prinsippdiagram. Grieg arkitekter
 - Illustrasjon av Felleshallene sør og Felleshallene nord. Grieg arkitekter
 - Illustrasjonsplan i svart/hvitt som underlag. Norconsult
 - Material- og fargebruk, bilder fra venstre til høyre:
 - Taylor & Chatto Courts + Wilmott Court Frampton Park Estate, London. Arkitektur: Henley Halebrown. Foto: Jim Stephenson
 - CVC House, Mexico City. Arkitektur: Estudio MMX. Foto: Rafael Gamo
 - DM House, Puerto de Sagunto. Arkitektur: HORMA studio de arquitectura. Foto: Mariela Apollonio
 - Rød murstein. Ukjent
 - Hus i rød betong, Lillehammer. Arkitektur: Sanden + Hodnekvam. Foto: Sanden + Hodnekvam.
 - Frame House, Menorca. Arkitektur: NOMO studio. Foto: Adrià Goula
 - Neubau Verwaltungsgebäude Textilverband, Münster. Arkitektur: Behet Bondzio Lin architekten. Foto: Thomas Wrede
- Side 6:
- Snitt av prinsipp for utforming av kantsoner. Plan- og bygningsetaten, Bergen kommune
 - Plassering for ulike kantutforming i illustrasjonsplan: Grieg arkitekter/Plan- og bygningsetaten, Bergen kommune
 - Illustrasjonsplan i svart/hvitt som underlag: Norconsult
 - Referansebilder:
 - Åsane videregående og kulturhus. Arkitektur: HLM arkitekter. Foto: Christine Hvidsten, Plan- og bygningsetaten, Bergen kommune
 - Fantoft servicesenter. Arkitektur: 3RW. Foto: Christine Hvidsten, Plan- og bygningsetaten, Bergen kommune
 - 3.-4. Studentsenteret. Arkitektur: Lusparken arkitekter. Foto: Christine Hvidsten, Plan- og bygningsetaten, Bergen kommune
 - Gigantium Urban Space. Arkitektur: JAJA Architects. Foto: Rasmus Hjortshøj
 - Klatrevegg. Foto: Tress utemiljø
 - Hal C, Idrætscenteret, Christianshavn. Arkitektur: Christensen & Co. Foto: Adam Mørk
 - Idrettshall ZSOMS, Krakow. Arkitektur: eM4. Foto: Juliusz Sokółowski
 - Rendering: Grieg arkitekter
- Side 7:
- Ortun svømmeanlegg. Arkitektur: Norconsult. Foto: Ole Harald Dale
 - Ulstein arena. Arkitektur: Lund + Slaatto arkitekter. Foto: Mariella Apollonio
 - AdO arena. Arkitektur: KHR arkitekter. Foto: Thale Haverkamp, Plan- og bygningsetaten, Bergen kommune
 - Åsane videregående og kulturhus. Arkitektur: HLM arkitekter. Foto: Christine Hvidsten, Plan- og bygningsetaten, Bergen kommune
 - Sotra arena. Arkitektur: Longva arkitekter. Foto: Thale Haverkamp, Plan- og bygningsetaten, Bergen kommune
- Side 8:
- Eksempel på plassering av ulike typer vindu og lyssetting av fasader. Grieg arkitekter/Plan- og bygningsetaten, Bergen kommune
- Side 9:
- Prinsippdiagram. Grieg arkitekter.
 - Renderinger av felleshallene. Grieg arkitekter
- Side 10:
- Prinsippdiagram. Grieg arkitekter.
 - Lyssetting av fasader:
 - Promenade Saint-Catherine, Bordeaux. Arkitektur: Valode & Pistre. Foto: Jean-François Tremege.
 - Architectural Sun Symphony. Arkitektur og foto: Ukjent.
 - Wuxi Sales Center. Arkitektur: UDG China. Foto: Ukjent.
- Perforerte metallfasader:
 - The Hangzhou Asian Games Baseball and Softball Sports Cultural Center, Shaoxing. Arkitektur: UAD. Foto: Zhao Qiang
 - Campus Infobip, Zagreb. Arkitektur og foto: 3LHD
 - Bocconi University Urban Campus, Milan. Arkitektur: SANAA. Foto: Iwan Baan
 - LZ's LOVE spa, Thành phố Thanh Hoá. Arkitektur: T-architects. Foto: Minh Luu
 - Bruk av motiv eller mønster som identitetsmarkør:
 - Perry Barr togstasjon, Birmingham. Arkitektur og foto: Glancy Nichols Architects
 - Student and Community Information Space, Grambling State University, Grambling. Arkitektur: Architects Beazley Moliere, Mathes Bierre Architects. Foto: Miki Iwasaki
 - Veggmaleri "La ville, la vie, la vue" på 91. Boulevard de l'Europe, Rillieux-la-Pape. Fotograf: Ukjent
 - Bærum sportshall. Arkitektur: Dyrø & Moen. Foto: Graphic Concrete
 - Integrerte tekniske elementer:
 - Buebygget i Kronstadparken. Arkitektur: Holon arkitektur. Foto: Grieg arkitekter
 - Bybibliotek, Brugge. Arkitektur: Studio Farris Architects. Foto: Ukjent
 - Buebygget i Kronstadparken. Arkitektur: Holon arkitektur. Foto: Grieg arkitekter.
- Side 11:
- Isometriske diagram av eksisterende bygninger på Slettebakken. Plan- og bygningsetaten, Bergen kommune
 - Fasadetegninger og 3D-illustrasjoner. Grieg arkitekter
- Side 12:
- Alvøen idrettshall. Arkitektur: Asplan Viak. Foto: Hugo Lücherath
 - Bjerkreimshallen. Arkitektur: Arkitektkontoret vest. Foto: Maciej Gralek
 - Sotra Arena. Arkitektur: Longva arkitekter. Foto: Ivan Brodey
 - Gigantium Urban Space. Arkitektur: JAJA Architects. Foto: Rasmus Hjortshøj
 - Ørestad Steet Hall. Arkitektur: Nord Architects. Bilde: Adam Mørk
 - Hjeltefjorden arena. Arkitektur: Asplan Viak. Foto: Ingrid Holm
 - The Plus. Arkitektur: BIG Architects. Foto: Satema.no
- Side 13:
- Fasadetegninger: Grieg arkitekter
 - Referansebilder:
 - Vega scene. Arkitektur: Asplan Viak. Foto: Google maps
 - Ydalir skole og barnehage. Arkitektur: Holar (tidl. Ola Roald arkitektur). Foto: WSP
 - Åsane videregående og kulturhus. Arkitektur: HLM arkitekter. Foto: Christine Hvidsten, Plan- og bygningsetaten, Bergen kommune
 - Fantoft servicesenter. Arkitektur: 3RW. Foto: Christine Hvidsten, Plan- og bygningsetaten, Bergen kommune
 - Høgskulen på Vestlandet. Arkitektur: HLM arkitekter. Foto: Pål Hoff
 - Bergen katedralskole. Arkitektur: HLM arkitekter. Foto: Pål Hoff
- Side 14:
- Prinsippdiagram. Grieg arkitekter
 - Materialebilder:
 - Taylor & Chatto Courts + Wilmott Court Frampton Park Estate, London. Arkitektur: Henley Halebrown. Foto: Jim Stephenson
 - Ulstein arena. Arkitektur: Lund + Slaatto arkitekter. Foto: Mariella Apollonio
 - Brannstasjon, Tyrol. Arkitektur: Pedevilla Architects. Foto: Gustav Willeit
 - Sparkasse bank, Klagenfurt am Wörthersee. Arkitektur: Dietger Wissounig Architekten. Foto: Dermaurer
 - DM House, Puerto de Sagunto. Arkitektur: HORMA studio de arquitectura. Foto: Mariela Apollonio
 - Ulstein arena. Arkitektur: Lund + Slaatto arkitekter. Foto: Mariella Apollonio
 - Hus i rød betong, Lillehammer. Arkitektur: Sanden + Hodnekvam. Foto: Sanden + Hodnekvam.
 - Frame House, Menorca. Arkitektur: NOMO studio. Foto: Adrià Goula.
 - Neubau Verwaltungsgebäude Textilverband, Münster. Arkitektur: Behet Bondzio Lin architekten. Foto: Thomas Wrede.
 - Knuden kulturskole, Kristiansand. Arkitektur: Mestres Wåge Arcquitectes. Foto: Halla Saad Alzubaydi, Plan- og bygningsetaten, Bergen kommune
 - Bergenshallen. Arkitektur: Erik Dogger. Foto: Grieg arkitekter
 - Slettebakken kirke. Arkitektur: Tore Sveram. Foto: Grieg arkitekter