

HISTORIKAR
VERK
SEMDA



Kulturmiljødokumentasjon

Osvegen 8 – gnr. 44, bnr. 114, m. fl. – Bergen kommune

November 2013 / Juli 2023 / Oktober 2025

PROSJEKT: Osvegen 8, gnr. 44 / bnr. 114 m.fl.

TILTAKSHAVAR: Fana Blikk Eiendom AS

KONSULENT: TAG Arkitekter

UTARBEIDD AV: Historikarverksemda SA

SAKSBEHANDLAR: Silje Een de Amoriza, faghistorikar

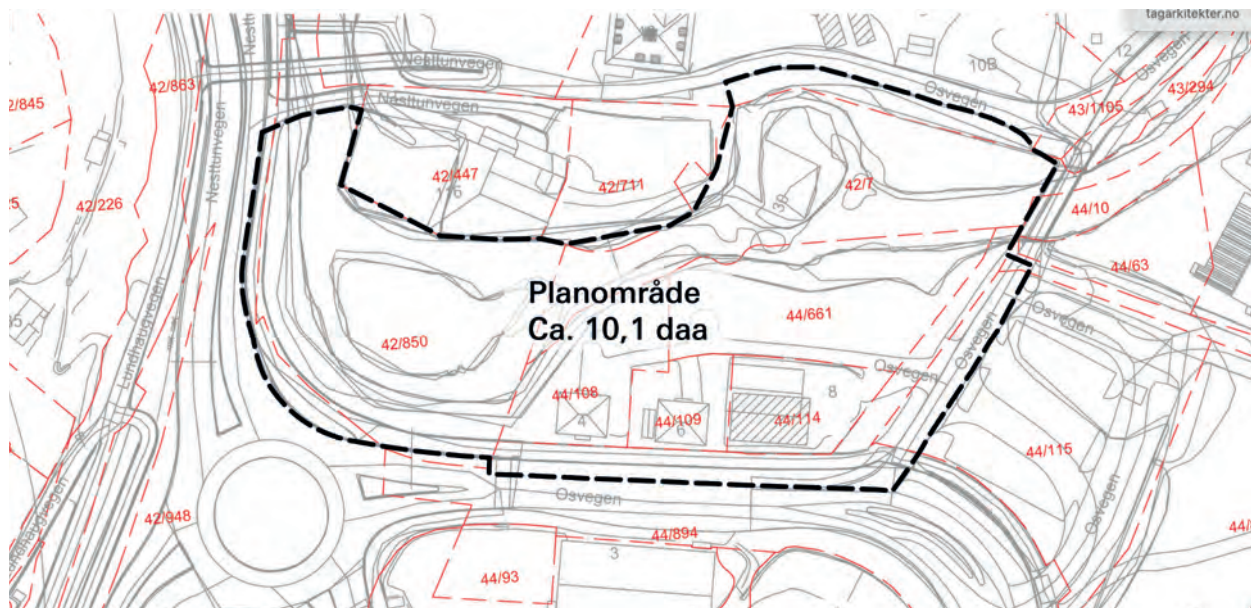
KONTAKT: silje@historikarverksemda.no | +47 930 92 524

Innleiing

Historikarverksemda SA har utarbeidd føreliggande kulturminnedokumentasjon i samband med detaljregulering for prosjekt i Osvegen 8, gnr. 44 / bnr. 114 i Bergen kommune, på oppdrag frå Fana Blikk Eiendom AS. Rapporten vart først skriven i november 2013, og er deretter oppdatert i juli 2023. Den opphavelige rapporten vart skriven som ein kombinert kulturmiljø- og riverapport, og bygningane vart skildra innvendig i 2013 ved synfaring. I juli 2023 / oktober 2025 er rapporten oppdatert med kart og bilder av dagens kulturmiljø. Rapporten er også oppdatert avslutningsvis med skildring av planlagt prosjekt, og konsekvensar for eksisterande kulturmiljø.

Planområdet ligg ved Skjoldskiftet, i starten av Osvegen, og er på ca. 10,1 daa. Innanfor planområdet finst to større trehus bygd i 1936. Husa er identisk utforma og er representative eksemplar for stilen folkefunkis, ein stil som breidde om seg i Noreg i 1930- og 1940-åra. Husa er horisontaldelte tomannsbustadar, og har sidan førkrigstida utgjort eit bumiljø prega av funksjonalistisk formspråk og ideal. Husa blei oppført i ein periode med sterk befolkningsauke i Nesttun-området, og representerte noko nytt og urbant i eit kulturmiljø prega av jordbruk og eldre byggeskikkar.

Tiltakshavar sitt føremål er tilrettelegging for bygging av eit større kontorbygg. Dette inneber at eksisterande bygg innanfor planområdet er planlagt rivne.



Historikk

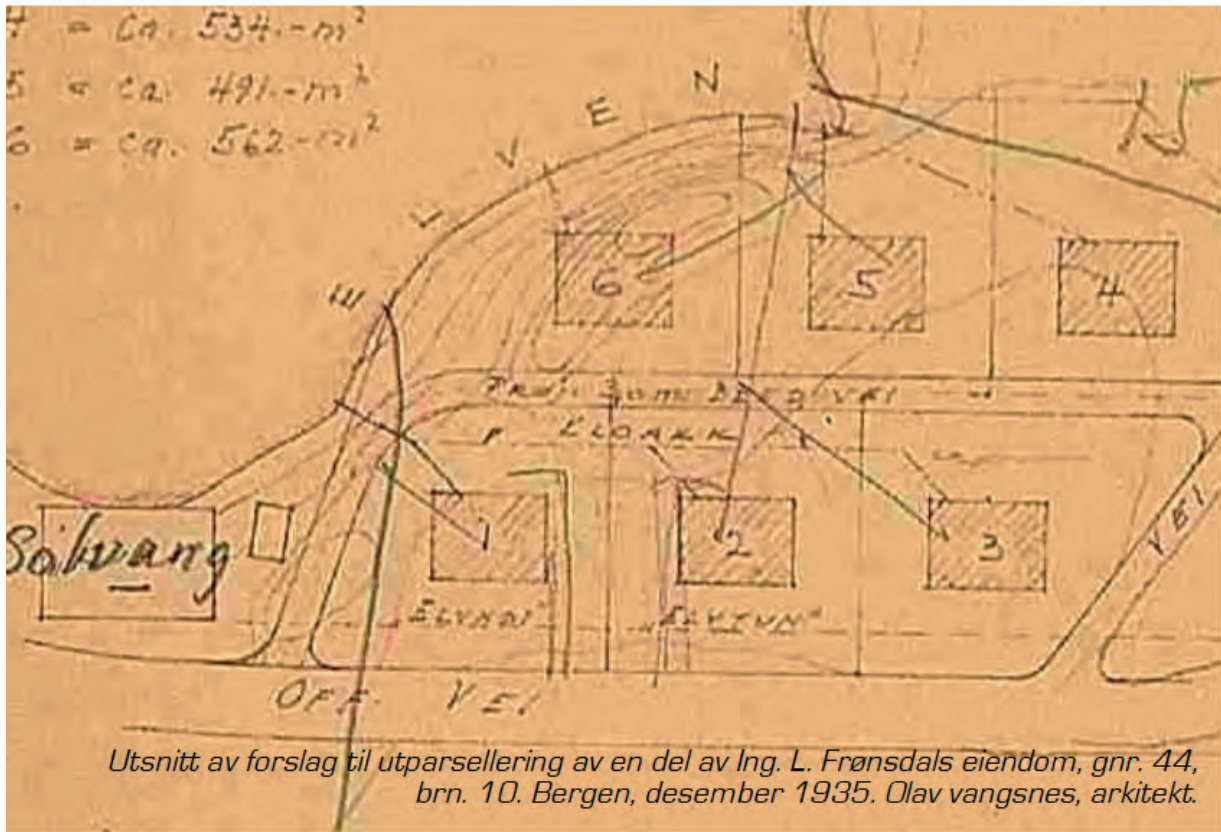
Garden Øvsttun (nr. 44) ligg på sørsida av Midttunelva/Nesttun-vassdraget. Det gamle namnet på garden var Søre Hjelmeland, men blei frå seinmellomalderen av kalla Øvsttun. Øvsttun var kjent som ein god korngard med eit spesielt godt åkerland. Planområdet var truleg ein del av innmarka.

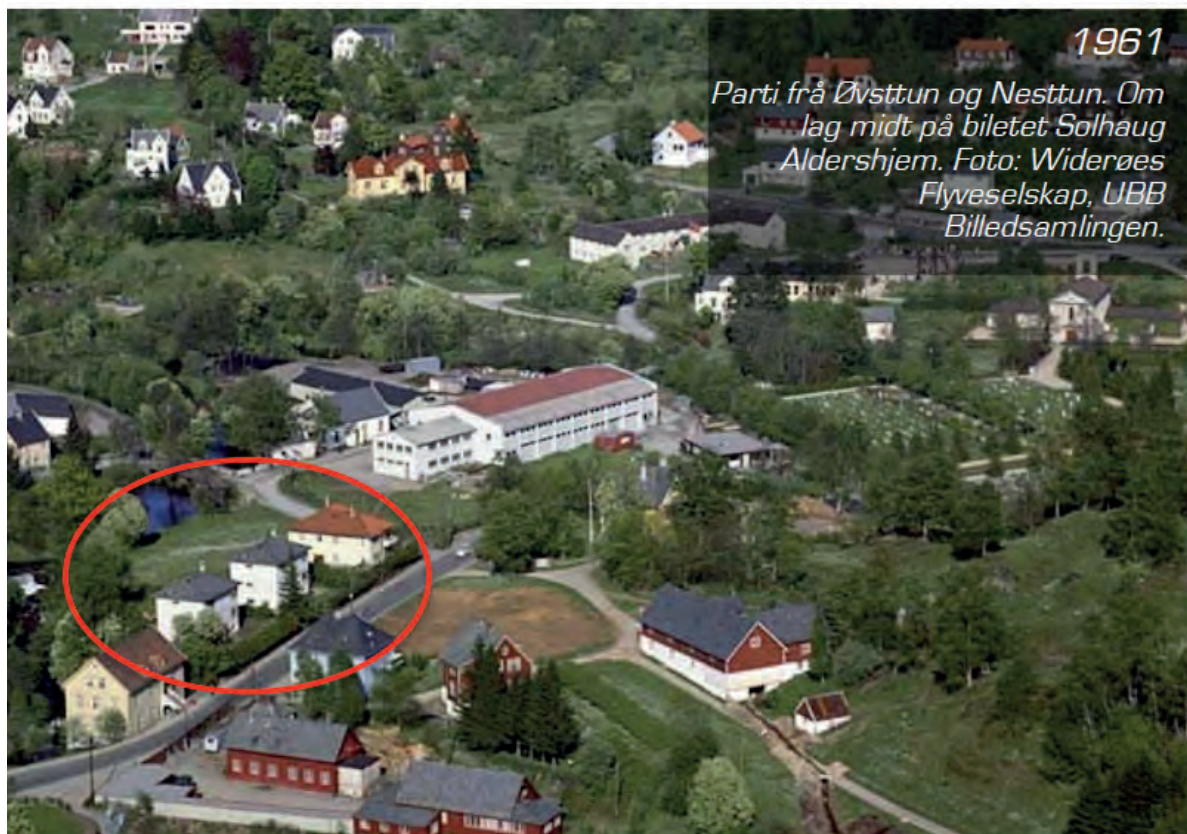
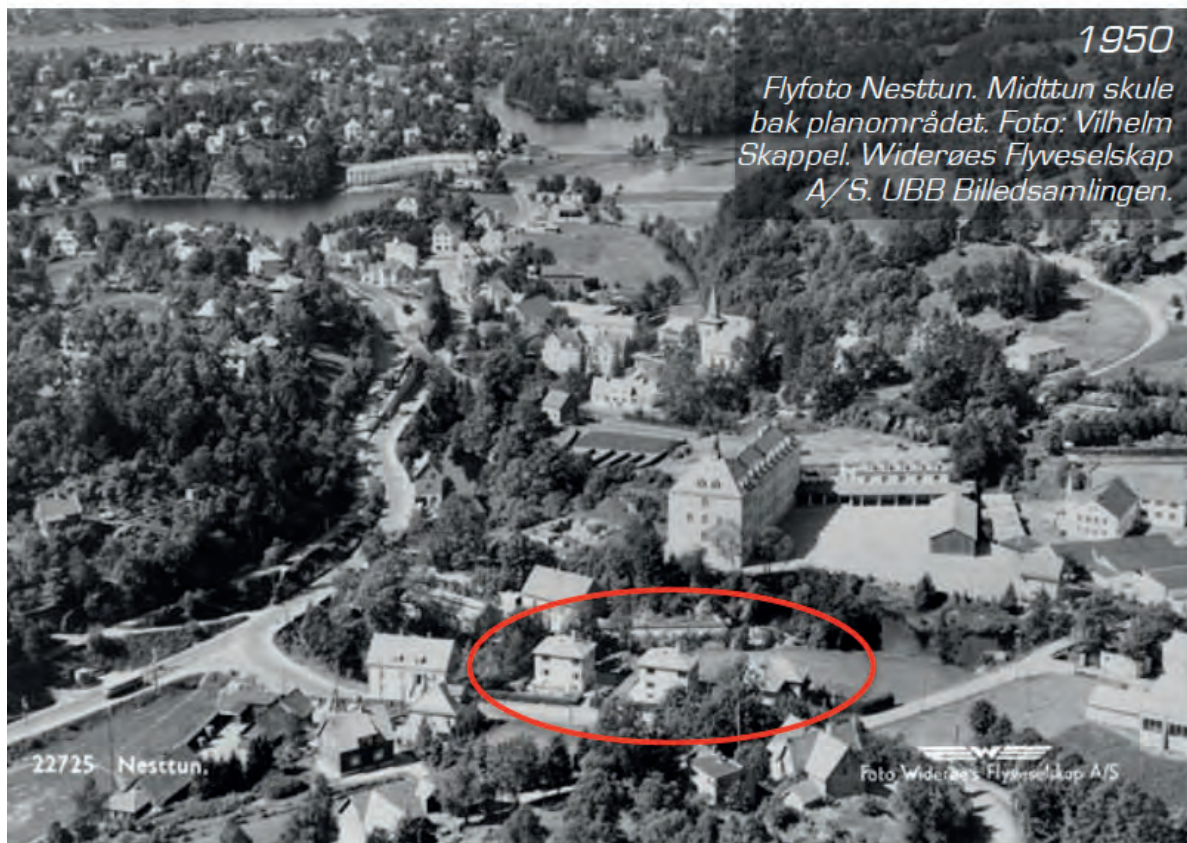
Folketalet på Øvsttun auka etter at bruksdelinga tok til i slutten av 1830-åra. Denne auken forsterka seg etter at utparsellering av tomter til bustadhus tok til kring 1880. I perioden 1920–1941 nærmare tripla folketalet seg, frå 141 til 437 innbyggjarar.

Bruk 10–12 blei utskilt frå bondegodset i 1837. Tor Frønsdal, kjøpmann i Bergen, kjøpte hovudbruket i 1893. Han hadde tenestefolk som dreiv garden og budde sjølv i nyen. Kona hans, Marie Frønsdal, var eigar i perioden 1927–1931. Sonen, ingeniør Lars Frønsdal, fekk skøyte i 1931 og utparsellerte store delar av eigedomen.

På oppdrag for ingeniør Frønsdal laga arkitekt Olav Vangsnes eit forslag til utparsellering av den nordlege delen av eigedomen med to parallelle husrekker der det var avsett tre tomter i kvar rekke. Berre den søre rekka blei godkjent. Teikningar av ein tomannsbustad følgde med, tiltenkt og seinare oppført på to av tomtene, «Elvhøi» og «Eltun» (i dag bnr. 108 og 109). Både husa og planen blei utført med utgangspunkt i samtidas funksjonalistiske formspråk. Arkitekten Olav Vangsnes (1898–1999), fødd i Fresvik i Sogn og Fjordane. Utdanna ved den tekniske høgskulen i Trondheim, var han arkitekt i amerika i fleire år før han starta arkitektpraksis i Bergen. Av større bygg teikna han ungdomshuset i Fresvik i 1927, tinghuset på Leikanger i 1939, Fresvik skule i 1948.

Dei to husa, «Elvhøi» og «Eltun», er det einaste som i dag er bevart frå kulturmiljøet frå midten av 1900-talet. Huset «Solvang» vest for planområdet blei reve i perioden 1980–2005, og huset som blei oppført på bnr. 114 blei reve i perioden 2010–2012. Midtun skule har vore ein konstant i nærmiljøet sidan den stod ferdig i 1926. Solhaug aldersheim blei bygd etter krigen, men reve i perioden 2005–2008. Kulturmiljøet var i sterk endring i perioden 1980–2005. Området, som fram til då hadde vore dominert av bustadar og jordbruk, ber på 2000-talet preg av industri/næring og infrastruktur.







1970
Ortefoto . Nor-Fly A/S.
Henta frå norgebilder.no



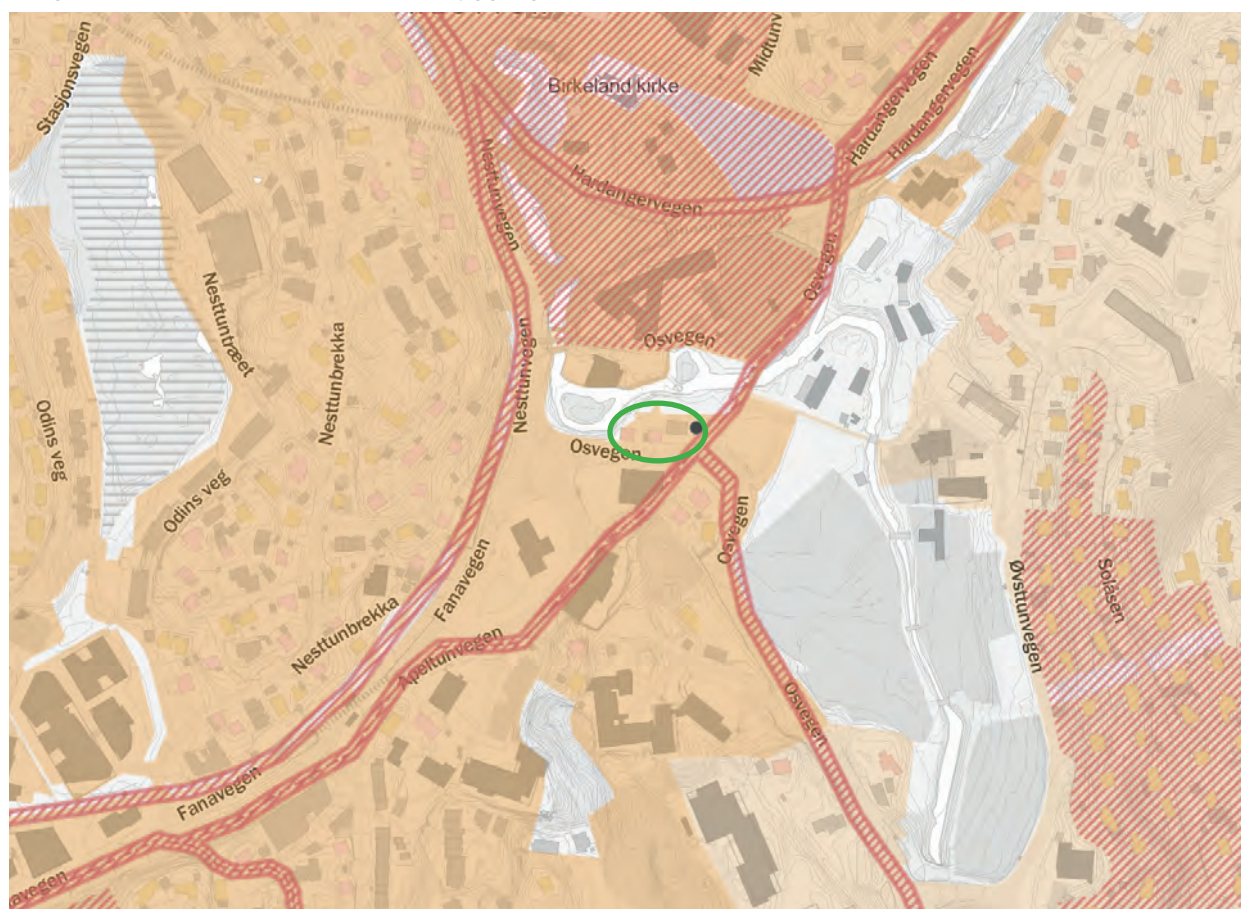
2009
Ortefoto. Blom Geomatics
A/S. Henta frå
norgebilder.no

Dagens kulturmiljø

Planområdet ligg i utkanten av sentrumsområdet for Nesttun, men er sentralt plassert nær eit kryssområde sør for Skjoldskiftet. Planområdet er sett av til sentrumsformål i kommunedelplanen, og er i gjeldande reguleringsplan regulert til blanda formål kontor/næring. Mindre delar av planområdet er regulert til vegareal, parkering, grøntareal og gang/sykkelveg. Planområdet ligg like sør for hensynssone for kulturmiljø – Historisk senter Nesttun. Vest for planområdet ligg hensynssone for historisk jernbanetrasé og like aust for planområdet ligg hensynssone for historisk vegfar. (Sjå kart under).

Planområdet består hovudsakleg av eigedommane gnr. 44, bnr. 108 / 109 / 114, og er avgrensa av E39 Osvegen i sør. I nord og vest grenser området til sog og elveleie langs Nesttun-vassdraget. I nord er også Midtun skule eit markant kulturminne for området. I aust grenser planområdet til innkøyring av E39 Osvegen og avkøyring til Midtun skule. I sørvest finn ein daglegvarebutikk, bensinstasjon, bybane og rundkøyring for E39, RV 582, FV 181. Eksisterande bygg i planområdet er to tomannsbustadar.

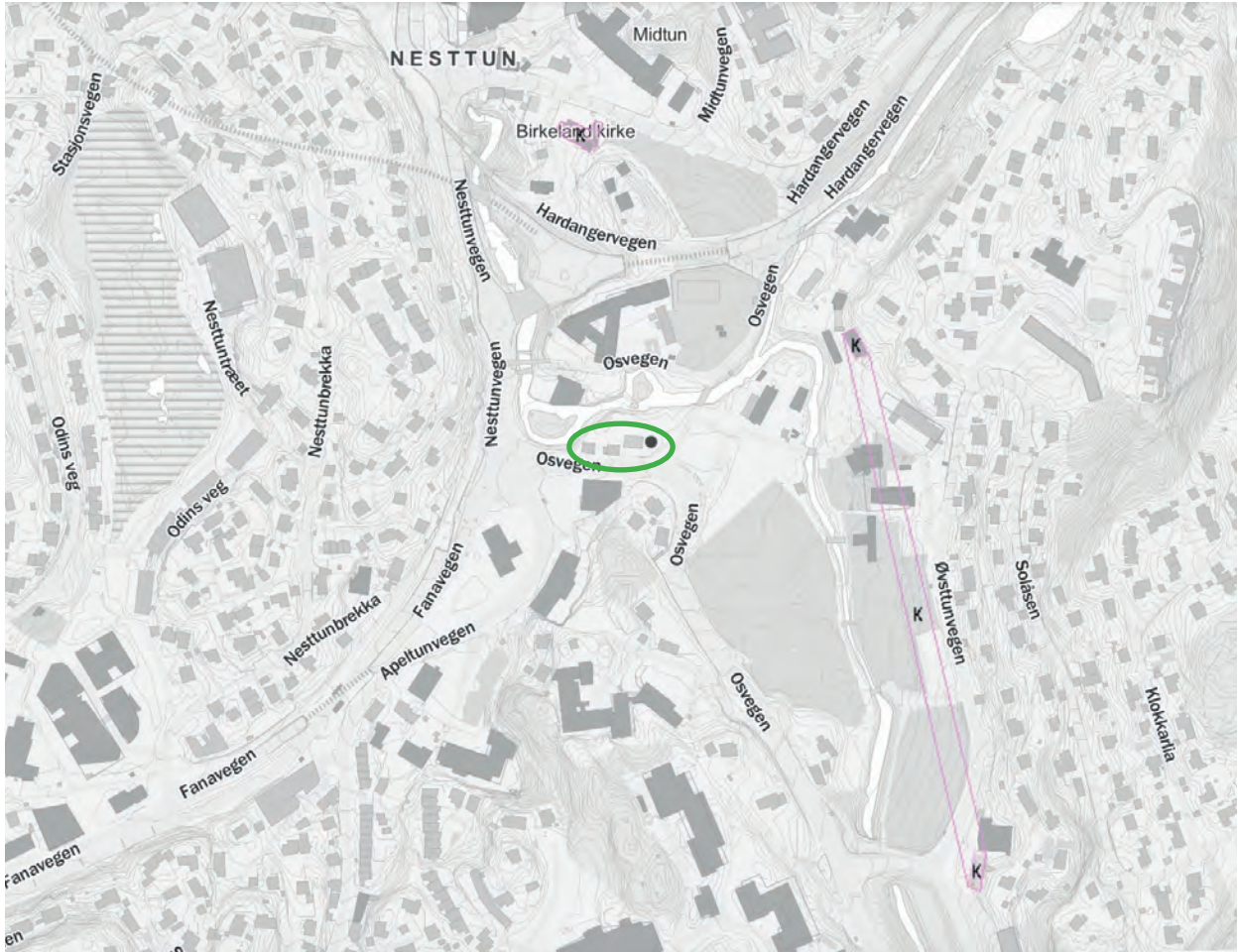
Som nemnt i historikk-delen på side 4 har området like rundt planområdet vore i endring dei siste tiåra, og er i dag prega av næring/infrastruktur. Det større omkringliggane kulturmiljøet er prega av villabusetnad frå ulike utbyggingsperiodar.



Kart over Hensynssonar for kulturmiljø henta frå Bergenskart.no, planområdet er omtrentleg markert med grøn sirkel.

Registrerte kulturminner

Det er ingen registrerte kulturminner i Askeladden eller SEFRAK-registrerte bygg like i nærheten av planområdet. Lenger nord for planområdet ligg Birkeland kirke og lenger aust for planområdet ligg krigsminnet Øvstun leir, begge registrert i Askeladden.



Kart over kulturminner henta frå Bergenskart.no, planområdet er omtrentleg markert med grøn sirkel.



Synfaring av planområdet og omkringliggende kulturmiljø gjennomført i juni 2023. Oversiktsbilde, planområdet er omtrentlig markert med grøn sirkel. Bildet er tatt frå nordaust.



Synfaring av planområdet og omkringliggende kulturmiljø gjennomført i juni 2023. Planområdet sett frå sør-aust, frå andre sida av E39. Osvegen 4 til venstre, Osvegen 6 midt i bildet. Til høgre i bildet ser ein Midtun skule.



Synfaring av planområdet og omkringliggende kulturmiljø gjennomført i juni 2023. Planområdet sett fra aust. Osvegen 6 fremst i bildet, Osvegen 4 like bak.



Nestun-vassdraget nord for planområdet.



Meca karosseriverkstad og Midtun skule like nord for planområdet.



Midtun skule like nord for planområdet.



Planområdet heilt til venstre i bildet. Elles ser ein her at området sør før planområdet er prega av næringsbygg. Bildet er tatt frå vest.



Sør for planområdet – næringsbygg langs vegen.



Her ser ein området like sør og vest for planområdet. Bensinstasjonen og infrastruktur ligg like ved planområdet. Høgdedraget bak er prega av eldre villabusetnad.



5. Dokumentasjon av rivingsobjekt

Osvegen 4 & 6, bygningsnr. 139492331/13949358

5.1 BYGNINGSHISTORIKK

Osvegen 4 og Osvegen 6 er to identiske horisontaldelte tomannsbustadar oppført i tre. Dei blei teikna i 1935 av arkitekt Olav Vangnes, og stod ferdig i 1936. Husa er utført i typisk folkefunkis-stil, også kalla byggmesterfunkis eller trefunkis, som breidde om seg i Noreg i 1930- og 1940-åra. Stilen bar eit klart preg av samtida sitt funksjonalistiske formspråk, og sjåast som folkeutgåva av den reindyrka funksjonalismen som var kostbar og eksklusiv. Stilen var enkel og strippa for jåleri, det praktiske og rasjonelle var i fokus. Folkefunkisen representerte slik eit klart brot med tidlegare byggeskikk, blant anna sveitserstilen.

Trehus i funksjonalistisk stil var ikkje uvanleg i Bergen frå 1930 av, men stilen fekk ikkje så stor gjennomslagskraft som for eksempel i Oslo. Bergensarane ønska seg hus som var meir i samklang med eigen historie enn den internasjonale funksjonalismen. Dei husa som er oppført vitnar om korleis ein, også på bygda, let seg påverke av urbane og internasjonale impulsar. Osvegen 4 og 6 er to tidlege eksempel på folkefunkis i regionen, og representerte det siste nye då dei vart bygd.

Husa har ingen tilbygg, og framstår i dag i stor grad slik dei gjorde då dei vart bygd. Den største endringa som er gjort på eksteriøret er at to- og trefags vindauga på eit tidspunkt har blitt byta ut med udelte vindaugsflatar. Dei einaste originale vindauga som er bevart finst i kjellaren i Osvegen 4. Med unntak av vestveggen i Osvegen 4, er plassering og storleik av vindauga som då husa vart bygd. Sjå fotodokumentasjon. Ytterdørene er skifta ut, og husa har fått ny kledning, men taket er originalt.

5.2 BYGNINGSSKILDRING

Osvegen 4 og 6 rommar to bu-einingar kvar, og er oppført i to hovudetasjar i tillegg til kjellar og loft. Bruksarealet er på 189 kvadratmeter pr. hus.

Husa har mange stiltypiske trekk. Dei er oppført i tre i ei rektangulær form; har lavt valmtak, eit såkalla pyramidetak; stort takutspring; baldakin over inngangsdøra; liggande panel i første etasje, ståande panel i andre for å markere skillet mellom etasjane, kalla «skjørt og bluse-hus»; og store vindauge som går som eit band rundt huset og er dratt heilt ut i hjørna.

I tråd med ideala som råda då husa blei teikna hadde kvart rom sin funksjon, og planløysingane er planlagt på detaljnivå. Leilegheitene er inndelt i funksjonsgrupper, der rom med praktiske funksjonar (bad og kjøkken) er samla og åtskilt frå rom med sosiale funksjonar (stove og spisestove).

Stort sett er det berre nokre detaljar igjen av det originale interiøret, ein del av dørene og noko listverk er bevart. Første etasje i Osvegen 6 står her i ei særstilling. Leilegheita der har bevart den originale planløysinga og mange av dei originale interiør-detaljane. Blant anna finn ein framleis dei innebygde oppbevaringsmoglegheitene for yttertøy i gangen, og dei innebygde skapa på badet og soverommet. Desse detaljane var typiske for den funksjonalistiske leilegheita – det gav rette linjer, og vart rekna som hygienisk då ein slapp frittstående skap som samla støv.

Mellomkrigstida var en periode med usvikelig tro på det tekniske og vitskapelege framsteget som ein veg til eit betre liv, noko som blant anna kjem til uttrykk i kjøkkenløysinga som var vanleg i funksjonalistiske leilegheiter. Det litle «laboratoriekjøkkenet» var forska fram for å spare tid og energi, og skulle berre få den plassen som var heilt naudsynt før sjølv matlaginga og tilhøyrande arbeid. Det skulle vere så lite at ein kunne nå det meste frå midten av golvet, då kunne ein arbeide hurtig og spare mange skritt. Kjøkkenet blei vidare delt inn i arbeidssonar som eit ledd i effektiviseringa, der dei to viktigaste var matlagingssonen og oppvasksonen. På den eine vegg stod komfyren, arbeidsbenk og matskap plassert, samt skuffer med sleiver, knivar og gryteskap. I oppvasksonen var det vaskekum, avrenningsbrett og

skap for steintøy etc. I tillegg var det høgskap for reingjøringsmateriell og strykebrett. Skapa ble bygd på staden og var fastmontert for å utnytte plassen mest mogleg og forenkle reingjøringa. Kjøkkene i Osvegen 4 og 6 blei utforma til punkt og prikke etter desse prinsippa, og er særleg bevart i første etasje i Osvegen 6. Sjå fotodokumentasjon.

Ifølge ideala skulle ein helst unngå fast spiseplass på kjøkkenet då det blei rekna som uhygienisk. Måltida skulle serverast i stova eller i daglegrommet der det var roligare og ryddigare. Dette skapte ofte problem for arbeidarfamiliane. Arkitektane teikna middelklassen sine små laboratoriekjøkken til arbeidarbustadane, og forutsatte matsservering i stova. Ein tok ikkje omsyn til at arbeiderane, som for det meste kom frå landsbygda, vanlegvis åt på kjøkkenet. Over det ganske land trengte arbeidarfamiliane seg saman på små laboratoriekjøkken frå mellomkrigstida og fram til 1970-åra då borgarskapet oppdaga storkjøkkenets sjarm. I Osvegen 4 og 6 var det originalt lagt inn ein liten spisekrok i overgangen frå kjøkkenet til spisestove.

Leilegheitene i husa i Osvegen var teikna med berre eitt soverom. Med unntak av første etasje i Osvegen 6 er det gjort endringar i planløysinga på alle leilegheitene og laga eit ekstra soverom. Sjå fotodokumentasjon og vedlegg.

Lofta har framleis den originale inndelinga. Også kjellaren i Osvegen 4 har beholdt dei originale mat- og vedbuene og vaskehuset. Vaskemaskinen var det viktigaste nyvinninga i norske heimar i førkrigstida, den sparte mykje tid, og var som regel å finne i fellesvaskeri i kjellaren.

5.3 TILSTANDSRAPPORT

Husa har ingen større synlege skader. Sjå biletdokumentasjon.

5.4 FOTO OSVEGEN 4

5.4.1 EKSTERIØR





Detalj kledning, sør



Originalt vindaug, kjellar, vest

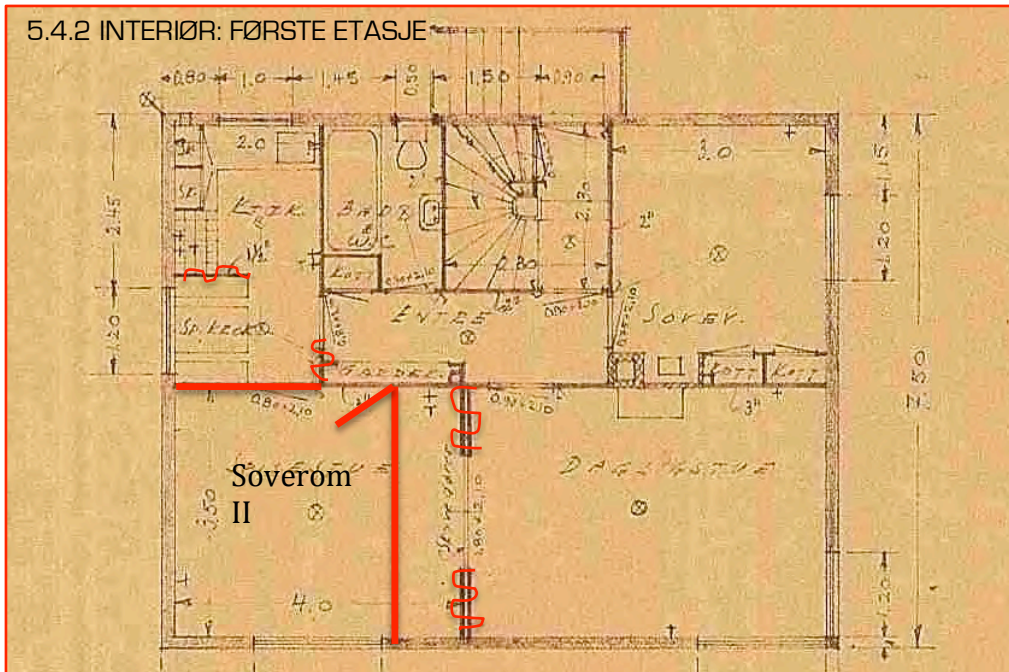


Originalt vindaug, kjellar aust

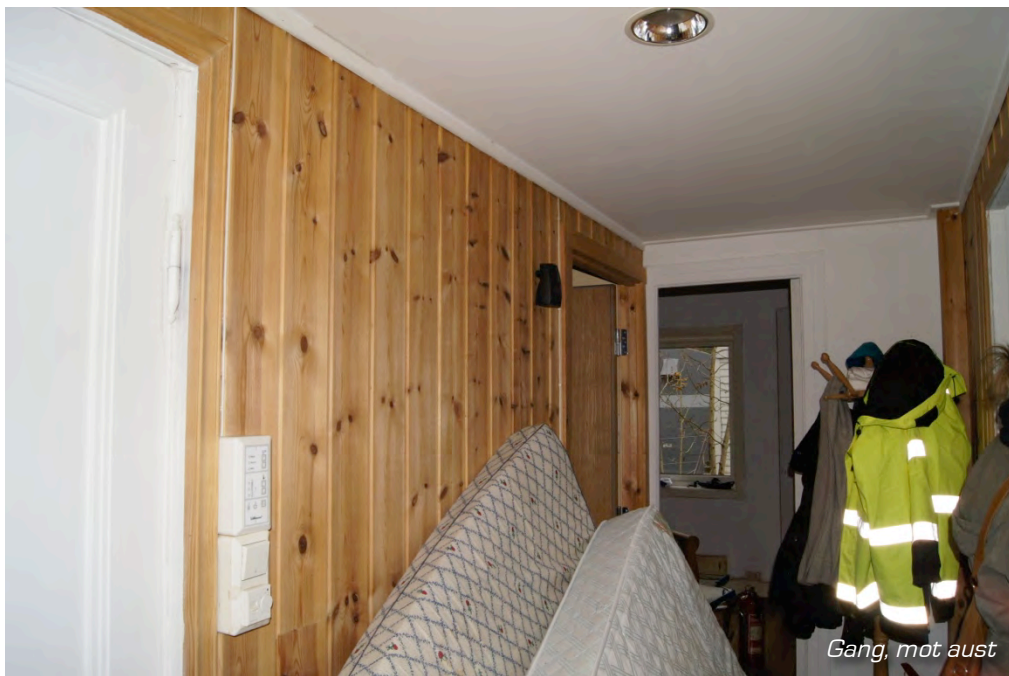


Detalj, originalt vindaug, kjellar vest

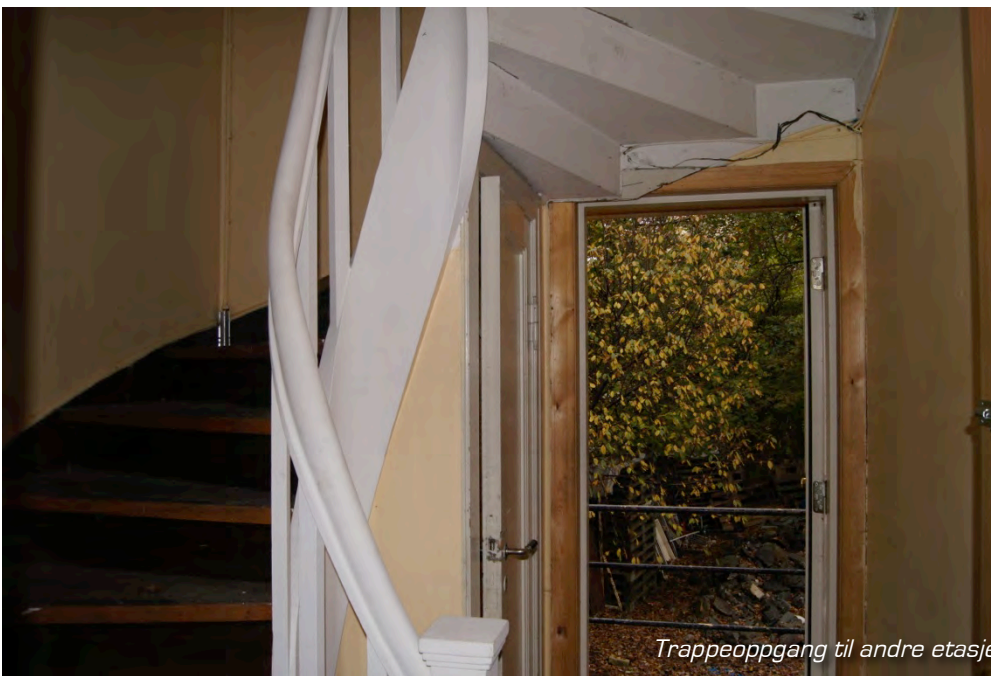
5.4.2 INTERIØR: FØRSTE ETASJE



Yttergang



Gang, mot aust



Trappeoppgang til andre etasje



Soverom I



Kjøkken, vindaug mot nord



Bad



Kjøkken, vindaug mot vest



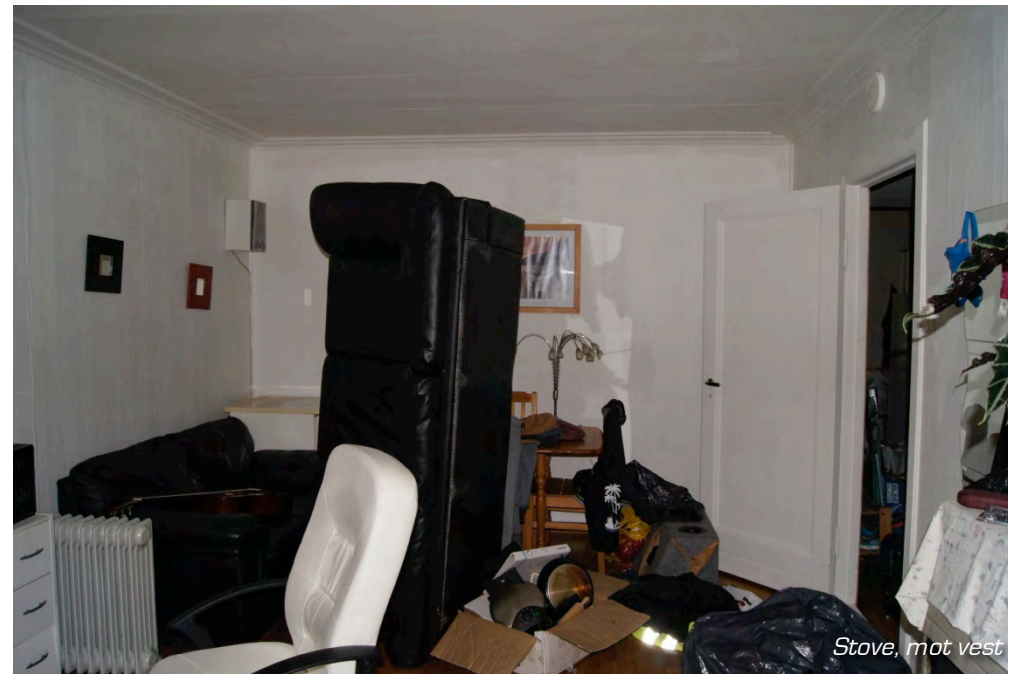
Soverom



Stove, mot aust

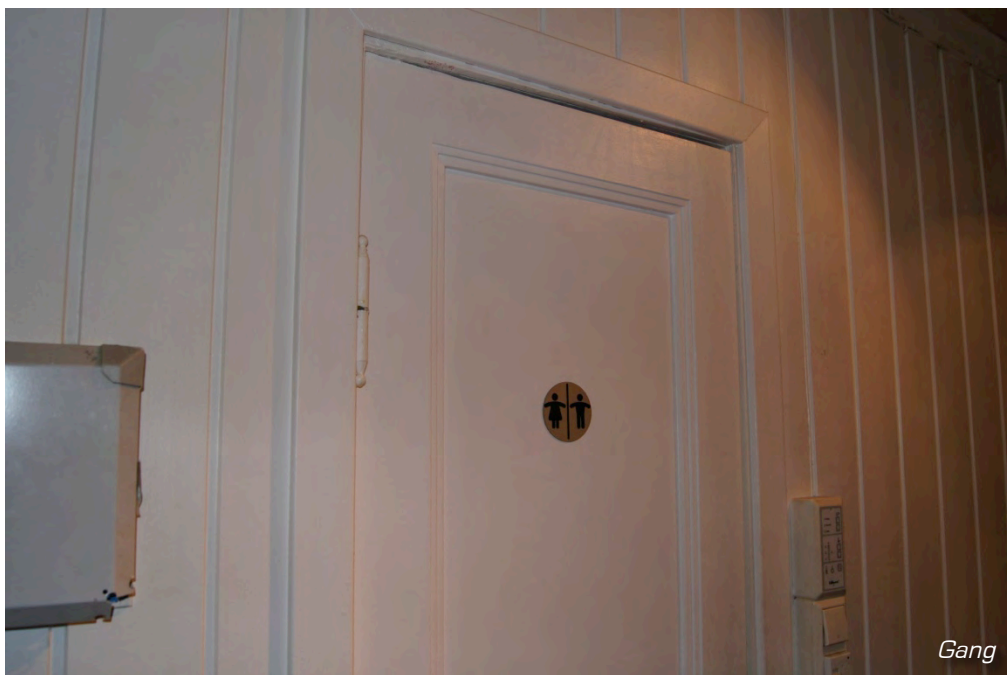
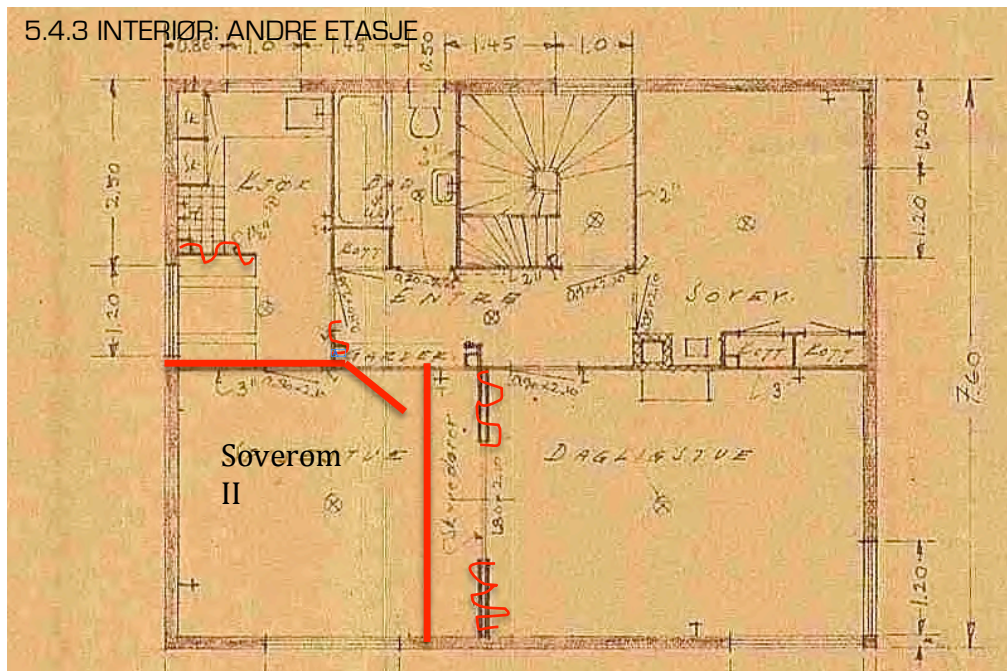


Soverom, originale innebygde skap



Stove, mot vest

5.4.3 INTERIØR: ANDRE ETASJE

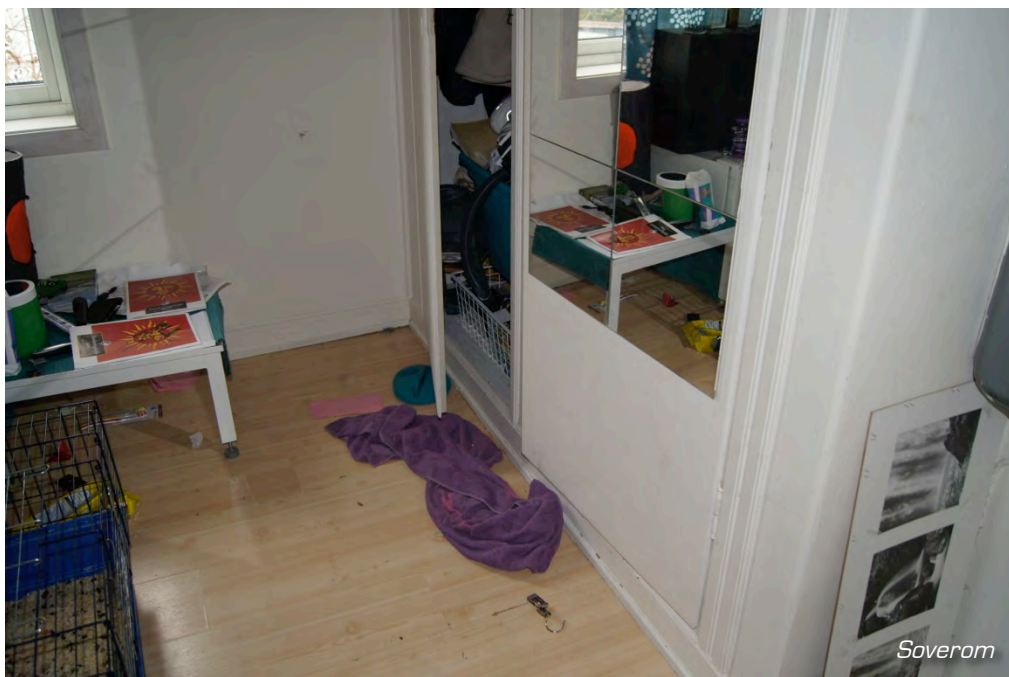




Soverom II



Kjøkken, vindaug mot vest



Soverom



Kjøkken

5.4.4 INTERIØR: KJELLAR OG LOFT



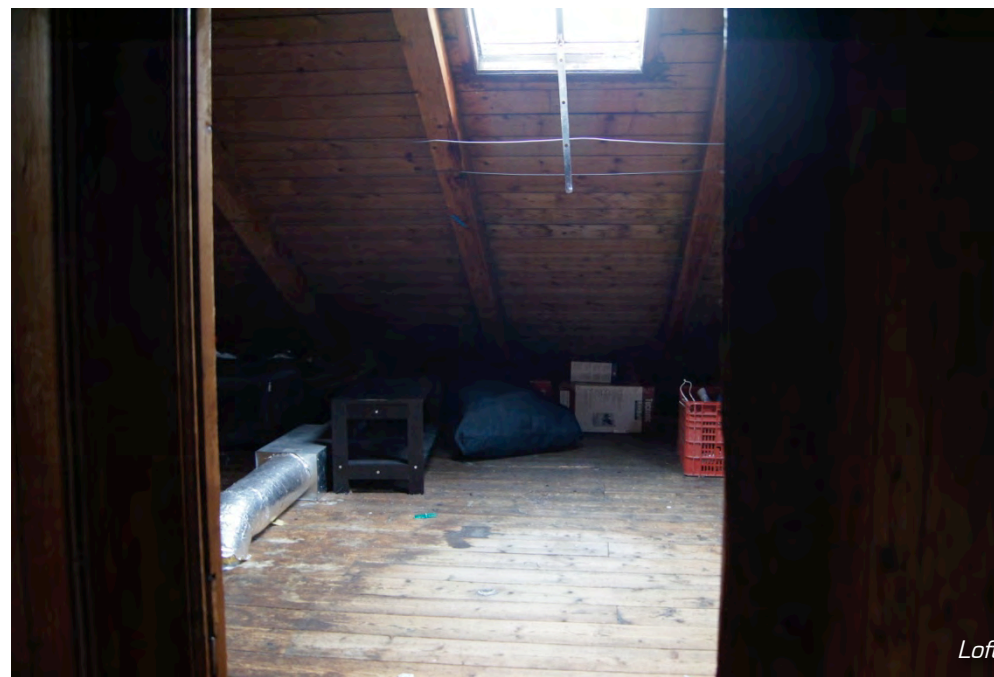
Trapp til kjellar



Loft



Kjellar



Loft

5.5 FOTO OSVEGEN 6

5.5.1 EKSTERIØR





Kjøkken, høgskap med strykebrett



Kjøkken, vindauge mot nord



Spisekrok kjøkken, vindauge mot vest



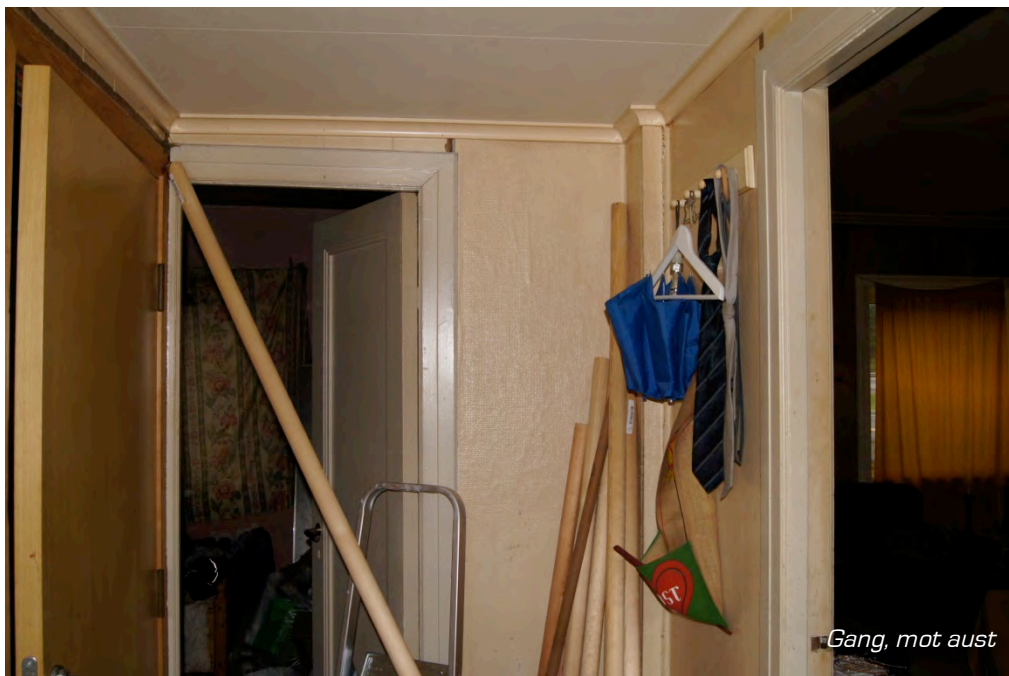
Kjøkken



Gang, mot vest, original innebygd garderobe og hattehylle til venstre



Bad

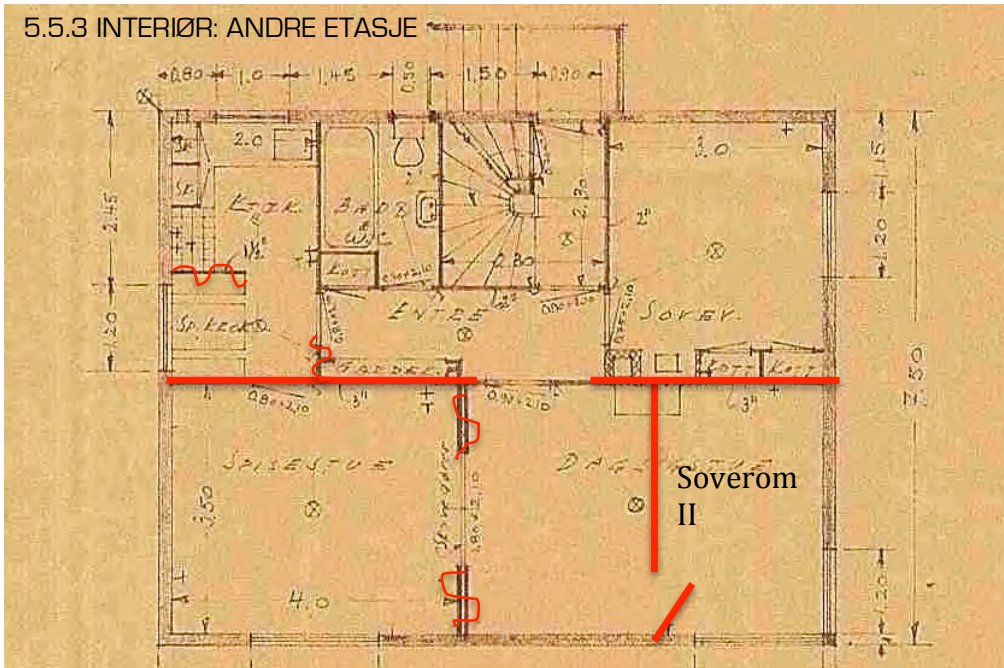


Gang, mot aust



Soverom

5.5.3 INTERIØR: ANDRE ETASJE





Soverom, originalt innebygd garderobeskap



Kjøkken, vindauge mot nord



Bad



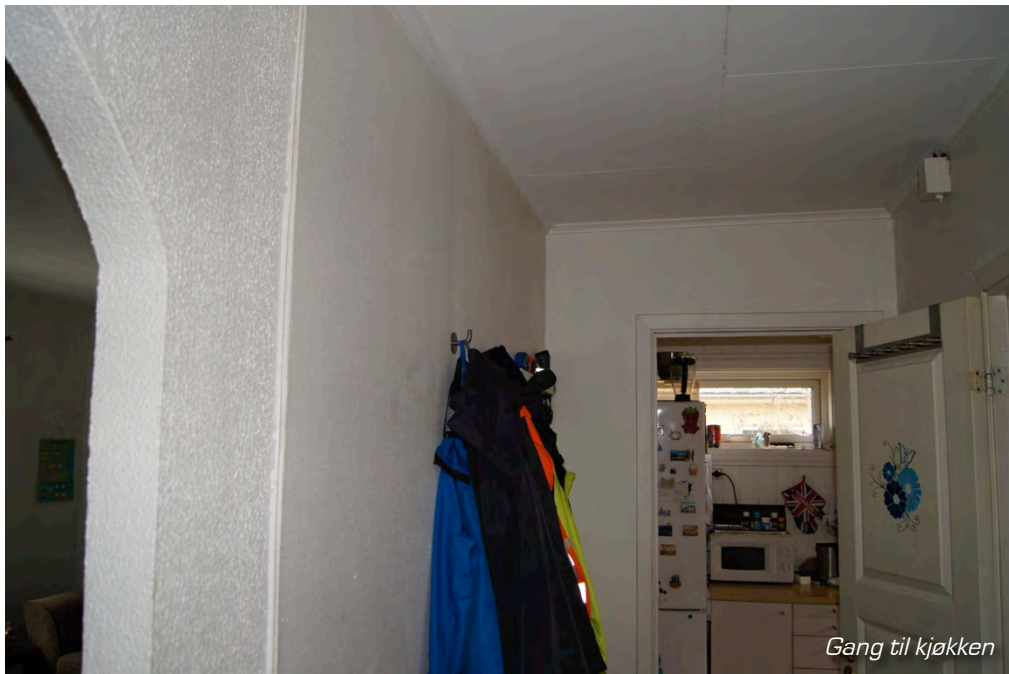
Kjøkken, vindauge mot vest



Bogegang frå stove til gang



Trappeavsats andre etasje



Gang til kjøkken



Trapp til andre etasje

5.5.4 INTERIØR: KJELLAR OG LOFT



Skildring av nybygg og konsekvensar for eksisterande kulturmiljø

Tiltakshavar sitt føremål er tilrettelegging for bygging av eit større kontorbygg. Dette inneber at eksisterande bygg innanfor planområdet er planlagt rivne.

Ei riving av desse bygga vil i seg sjølv bety ei endring i eksisterande kulturmiljø. Husa er horisontaldelte tomannsbustadar, og har sidan førkrigstida utgjort eit bumiljø prega av funksjonalistisk formspråk og ideal. Husa blei oppført i ein periode med sterk befolkningsauke i Nesttun-området. Dei representerte i si tid noko nytt og urbant i eit kulturmiljø prega av jordbruk og eldre byggeskikkar. I dag er dei to av få einestader igjen i akkurat i dette området langs Nesttunvegen/Fanavegen/Osvegen, frå første halvdel av 1900-talet. Dei ligg i eit kulturmiljø langs vegtraseen/knutepunktområde som har vore i sterk endring dei siste tiåra – frå preg av jordbruk og villabusetnad til næring og infrastruktur.

Det planlagte prosjektet er eit kontorbygg på 4 etasjar, med kjellar for teknisk rom og sykkelparkering. Arkitekten for prosjektet viser til at dei har teikna eit bygg der ein i form- og materialval forsøker å ta omsyn både til

det større kulturmiljøet med villabusetnad, samstundes som ein tilpassar seg bygga med større volum som ligg nærare planområdet. Arkitekten skriv: «Den nye bebyggelsen vil ikke være dominerende og spiller på den sammensatte arkitekturen i området. Bygget deles opp i ulike fasadematerialer med lokale røtter, slik som trekledning, både stående og liggende. Dette bidrar til at bygget ser mindre massivt ut, og at fremstår som mindre enheter, med en god stedstilpasning.»

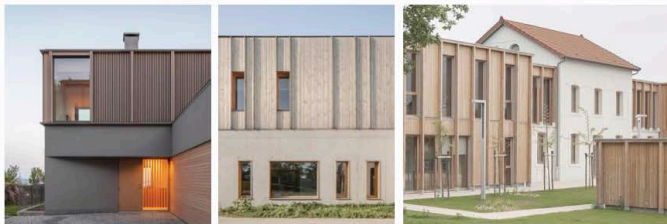
Midtun skule som ligg like nord for planområdet er eit markant kulturminne og viktig identitetsmarkør i området. Skulen ligg høgare i terrenget og har eit karakteristisk og gjenkjennbart arkitektonisk uttrykk. Arkitekten for prosjektet viser til at den nye busetnaden vil trappast ned slik at skulen sin synlegheit i stor grad vil vidareførast. Skulen ligg høgare i terrenget enn utbyggingstomta, og dermed vil ikkje ny busetnad vere i direkte konflikt med skulen.



Perspektivskisse – det nye prosjektet. I bakgrunnen ser ein Midtun skule.

MATERIAL PALETT

Material palett skal være en kobinasjon med lys trekledning og robuste fasadematerialer som puss eller tilsvarende. Denne materialkombinasjonen er inspirert av byggeskikken i småboligområdet.



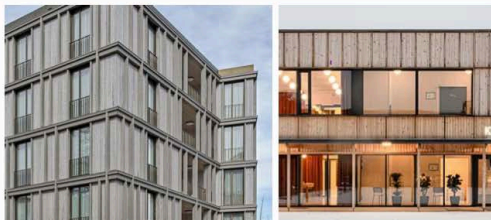
TRE OG TRESPILL

Tre er et tradisjonelt materiale i området. Fasaden skal utformes i tre med ulike variasjoner i spillet mellom horisontale og vertikale elementer for å skape et dynamisk og levende uttrykk. Dette skal gi fasaden relieff og skyggeeffekter som vil endre seg gjennom dagen.



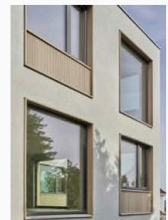
HØRISONTALITET OG VERTIKALITET

Horisontaliteten i fasaden gir et tradisjonelt, klassisk utseende. Den deler opp store volumer for å redusere opplevd skala i småboligområdet. Vertikalitet legges til i forhold til et tydelig, funksjonelt grid for å skape enda mer rytme og dynamikk i fasaden.



VINDUER

Vinduer er en viktig del av kontorbygg når gjelder både uttrykk og funksjon. For å danne et helhetlig harmonisk uttrykk vil vinduskomposisjonen få en tydelighet og rytme i grid. Store vindusflater deles opp for å redusere opplevd skala. Farger og materialer på karmen og beslag bør være i samspill med fasaden.



Skisse frå arkitekt som viser materialval for det planlagte nybygget.

Litteraturliste

Aarønæs, Lars. 2007. Norsk funksis. Stenersen, Oslo.

Bing, Morten og Espen Johnsen (red.). 1998. Nye hjem. Bomiljøer i mellomkristiden. Norsk folkemuseums årbok 1997–1998. Oslo.

Drange, Tore og Hans Olof Aanesen, Jon Brønne. 2011. Gamle trehus. Historikk, reparasjon og vedlikehold. Gyldendal, Oslo.

Johansen, Karl Egil. 1993. Fanabu og bymann. Bind 3 Fana bygdebok. Bergen

Kleppa, Hermund. 2005. «Tinghus I på Leikanger – nytt i 1939». Artikkel i Kulturhistorisk leksikon, Sogn og Fjordane fylkesarkiv.
<http://www.fylkesarkiv.no/kl/detalj?id=18699>

Kristiansen, Bjørn. 2007. «Folkefunksis i Akershus» i Fremtid for fortiden. Medlemsblad for Oslo og Akershus avdeling av Foreningen til norske fortidsminnemerkeres bevaring. 2007 nr. 3/4, s. 74–81. Oslo.

Larsen, Jacob T. 1984. Gards- og ættesoge. Bind 4 Fana bygdebok. Bergen
Trohaug, Stein Hallvard. 1994. Det funksjonalistiske hjem. 30-årenes boligideal. Hovedfagsoppgave, Universitetet i Bergen.

Byggesaksarkivet

Bergenskart.no, Norgeskart.no

Norgebilder.no

UBB Billedsamlingens database MARCUS