

ÅRSPLAN 2026-2027



Solheimslien barnehage



Vi oppdager verden sammen



Bergensbarnehagens visjon; Vi oppdager verden sammen, er samlende og viser en felles retning for vårt pedagogiske arbeid. Gjennom mangfoldige opplevelser skal barn kunne oppdage verden i stimulerende og inspirerende miljøer.

Visjonen er beskrevet i kvalitetsutviklingsplan for bergensbarnehagene sammen for kvalitet – lek om medvirkning. Kvalitetsutviklingsplanen bygger på lov og forskrift, og gir lokale føringer for bergensbarnehagens satsningsområder og innhold.

Årsplanen gir innsikt og informasjon om barnehagens pedagogiske arbeid og synligjør hvordan personalet arbeider faglig og systematisk for å sørge for at barna får utfordringer tilpasset deres erfaringer, interesser, kunnskaper og ferdigheter. Ved å beskrive og begrunne valg og vurderinger av pedagogisk innhold og arbeidsmåter, viser årsplanen hvordan barnehagen legger til rette for progresjon.

Bergensbarnehagen har fire verdier som skal kjennetegne vår praksis:

VARME – vi viser at vi bryr oss

TRYGGHET - vi skaper trygge rammer og forutsigbarhet

UNDRING – vi støtter barnas initiativ og interesser

GLEDE – vi vektlegger glede, humor og kreativitet

Barnehagen er en pedagogisk virksomhet, og det er barnehagelov med forskrift som er retningsgivende for den pedagogiske tilretteleggingen av barnehagehverdagen.

Bergensbarnehagene utarbeider årsplan i tråd med det som er beskrevet i rammeplan for barnehager (Kunnskapsdepartementet, 2017).

VARME

TRYGGHET

UNDRING

GLEDE



Innhold

Barnehagen vår	4
Et trygt og godt barnehagemiljø	5
Vi jobber med inkluderende fellesskap	6
Foreldresamarbeid	7
Satsningsområder	8
Livsmestring	8
Lek	9
Språk	10
Medvirkning	11
Barnehagens tema/prosjekt/fokusområde	12
Systematisk vurderingsarbeid	13
Arbeidsmåter	Feil! Bokmerke er ikke definert.
International Child Development Programme (ICDP)	Feil! Bokmerke er ikke definert.
Planlegging og vurdering av praksis	Feil! Bokmerke er ikke definert.
Barnehagens øvrige arbeidsmåter:	Feil! Bokmerke er ikke definert.
Overganger	16
Når barnet begynner i barnehagen	16
Overganger innad i barnehagen	16
Overgang fra barnehage til SFO – skole	17
Kalender for barnehageåret 2026/2027	18

Barnehagen vår



Solheimslie barnehage ligger i Årstad bydel. Vi har en flott beliggenhet med Løvestien og Løvestakken like utenfor porten, samtidig som vi har kort vei inn til byen. Vi bruker nærområdet aktivt og barna blir godt kjent med naturen, fjellene og byen vår.

Barnehagen er organisert i tre hjemmeområder: to hjemmeområder for barn i alderen 0-3 år og et hjemmeområde for barn i alderen 3-6 år. Barnehagen har fellesareal som består av ulike temarom og lekemiljø som alle barna benytter. Vi er ett hus, og det er viktig for oss å tenke helhetlig og tilby et tilnærmet likt tilbud til alle barn uavhengig av hvilket hjemmeområde de går på.

Barnehagen ligger i et område med stort mangfold, hvor over 70 % av barna og 40 % av personalet minoritetsspråklige. Vi ser på mangfoldet som en ressurs, og det gjenspeiles i våre verdier og i vårt pedagogiske arbeid. Ved å legge til rette for et inkluderende fellesskap gjennom undring, lek og et godt språkmiljø oppdager vi verden sammen.

Vi er en stolt Lesefrø barnehage, og i samarbeid med Bergen offentlige bibliotek arbeider vi for å fremme leselyst og språkutvikling hos barna gjennom aktiv bruk av bøker på mange språk.

Høsten 2025 inngikk barnehagen partnerskap med Høgskolen på Vestlandet. I et samarbeid skal det gjennomføres et toårig utviklingsprosjekt som skal bidra til å utvikle barnehagen, gjennom å heve barnehagens kollektive kompetanse innen lek.

Fakta om barnehagen:

- Antall barn: 72
- Organiseringsform: Hjemmeområder.
- Åpningstider: 07.30-16.30.
- Måltid/matservering: Lunsj.



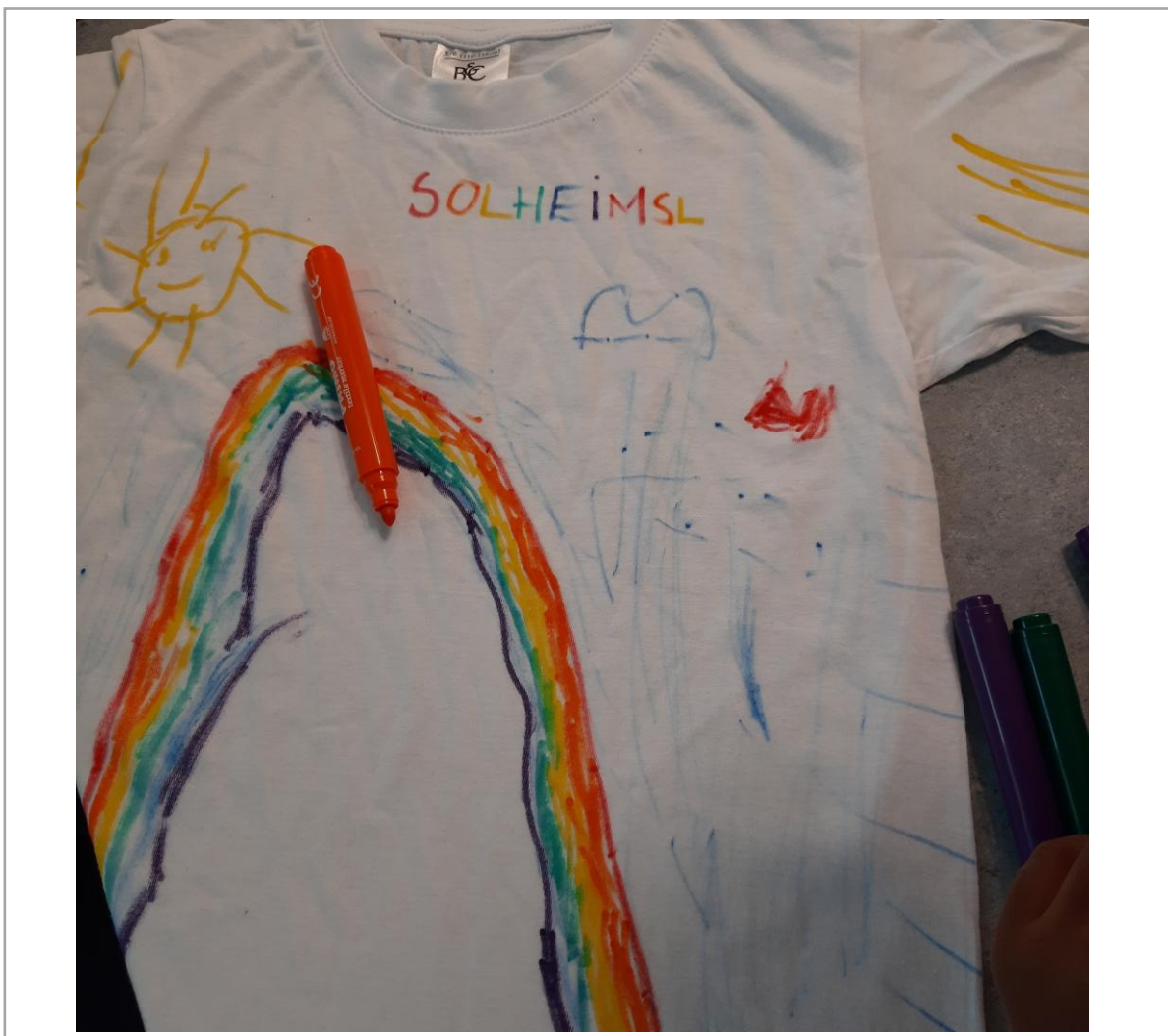
Adresse: Solheimslie 12. tlf: 53035050 e-post: solheimslie.barnehage@bergen.kommune.no

Et trygt og godt barnehagemiljø

Det er forankret i Barnehageloven at alle barn har rett til et trygt og godt barnehagemiljø. I dette ligger det at barnehagen skal jobbe forebyggende for å skape et varmt og inkluderende fellesskap. Det psykososiale barnehagemiljøet omhandler alt vi gjør i barnehagen, både i samspill med barna, samarbeid med foreldre og innad i personalgruppen.

Plikten til å sikre at barn har et trygt og godt barnehagemiljø er forankret i barnehagelovens § 42, gjennom aktivitetsplikten.

Kunnskap om enkeltbarn og barnegruppen er viktig for å gi alle barn et godt tilbud i tråd med barnehagelov og rammeplanen. Systematiske observasjoner og fortløpende vurderinger av pedagogisk praksis, er nødvendig for å jobbe forebyggende og målrettet med et trygt og godt barnehagemiljø.



Vi jobber med inkluderende fellesskap

I Solheimslie barnehage skal alle barna bli sett, hørt og oppleve å være betydningsfull. Barna skal kjenne sin egenverdi, «Jeg er verdifull fordi jeg er meg».

Alle barn skal kunne delta i lek og aktivitet ut fra egne forutsetninger og behov, og oppleve glede og mestring i det sosiale og det mangfoldige fellesskapet.

Når barna opplever trygge relasjoner, vennskap og fellesskap bidrar det til å styrke barnas selvbilde, øke trivsel og bidra til positiv utvikling.

Personalet skal ha gode relasjoner til alle barna, det betyr at de kjenner barna godt. Vi bruker ICDP som sensitiviseringsmetode for å sikre godt samspill mellom barn og voksen, og barn og barn.

Ved å være åpen og undre oss sammen med barna over likheter og ulikheter, bidrar vi til økt respekt og toleranse for hverandre. Gjennom aktiviteter som fremmer samarbeid og fellesskap legger personalet til rette for at barna skal lære å ta hensyn til andre, og at de selv skal kunne uttrykke egne meninger og følelser.

Vi er opptatt av å ha et nært og tillitsbasert samarbeid med hjemmet som fremmer inkludering og tilhørighet, dette gjør vi for å sikre at alle barna har det bra.

Barnehagen har en lokal handlingsplan for å sikre et trygt og godt psykososialt barnehagemiljø. Denne beskriver hvordan personalet jobber forebyggende, og hvordan vi skal gå fram dersom vi har mistanke om eller har kjennskap til at et barn ikke har det trygt og godt i barnehagen.



Foreldresamarbeid

Samarbeid og god kommunikasjon mellom hjem og barnehage er grunnleggende for barnets trivsel og utvikling. Samarbeidet skal alltid ha barnets beste som mål.



Personalet jobber målrettet med å etablere gode relasjoner til både barn og foreldre, og møter dem med varme, vennlighet og anerkjennelse.

Et godt foreldresamarbeid preges av åpenhet og tillit, og er viktig for å kunne ivareta barnet på best mulig måte. Hos oss er personalet lydhøre, og alle foreldre skal bli sett, hørt og respektert. Gjennom den daglige kontakten i levering og henting skal alle foreldre og barn bli møtt med varme, omsorg og interesse. Den daglige dialogen er en viktig arena hvor vi utveksler gjensidig informasjon om barnet. Dette bidrar til at vi sammen kan legge til rette for at barnet skal ha det trygt og godt i barnehagen, og at vi kan ivareta hvert enkelt barns behov.

For at vi skal bli kjent med barna og familien inviteres alle nye foreldre til oppstartsamtale når barnet begynner i barnehagen. Utover dette tilbys alle to foreldresamtaler i løpet av året hvor barnets trivsel og utvikling er i fokus. Foreldre og barnehagen kan ta initiativ til flere samtaler ved behov.

For å sikre foreldrenes medvirkning i barnets barnehagehverdag har vi også foreldremøter, ulike arrangementer, besøksdager og foreldreundersøkelse i løpet av året.

Vi bruker kommunikasjonsløsningen VIGILO hvor vi sender ut ukens tilbakeblikk og månedsplan. Dette dokumenterer vårt pedagogiske arbeid. Invitasjoner til foreldresamtaler, foreldremøter og andre beskjeder til hjemmet kommer også her.

Foreldreråd og samarbeidsutvalg

For å sikre samarbeidet med barnas hjem, skal hver barnehage ha et foreldreråd og et samarbeidsutvalg.

Foreldrerådet består av foreldrene til alle barna og skal fremme foreldrenes fellesinteresser og bidra til at samarbeidet mellom barnehagen og foreldregruppen skaper et godt barnehagemiljø.

Samarbeidsutvalget skal være et rådgivende, kontaktskapende og samordnende organ. Samarbeidsutvalget består av foreldre og ansatte i barnehagen, slik at hver gruppe er likt representert.

(Barnehageloven, § 4)

Satsningsområder

Satsningsområdene livsmestring, lek, språk og medvirkning er felles for bergensbarnehagene. Områdene har tydelige målformuleringer som peker retning for det pedagogiske arbeidet og vårt oppdrag om å sikre progresjon i barnehagens innhold.

Satsningsområdene sees i sammenheng med fagområdene som er beskrevet i rammeplan for barnehagens innhold og oppgaver.

Under beskrives og begrunnes barnehagens valg og prioriteringer knyttet til de fire satsningsområdene:



Livsmestring

Mål: I bergensbarnehagen utvikler barna robusthet i et miljø preget av trygghet, glede og mestringsopplevelser.

Strategier:

- Personalet skaper trygge og forutsigbare rammer
- Personalet legger til rette for et barnehagemiljø preget av humor, glede og kreativitet

Solheimslie barnehage skal være en trygg plass der barna opplever at de kan være seg selv og vise sine følelsesuttrykk. Med trygge voksne som støtte skal barna lære å håndtere egne og andres følelser og reaksjoner, og utvikle resiliens til å håndtere utfordringer her og nå, og i fremtiden.

Barna skal etablere gode relasjoner til barn og voksne i hele barnehagen, og være inkludert i et fellesskap som er preget av glede, humor og godt sosialt samspill. Dette vil bidra til at barna utvikler et godt selvbilde og troen på seg selv. Dette er avgjørende for at barna skal oppleve selvstendighet, livsglede og bli en del av samfunnet.

Dette vil vi oppnå gjennom at:

- Barna møter varme og nysgjerrige voksne som støtter dem i å bli kjent med seg selv og andres følelser gjennom undring.
- Personalet støtter barna i å si ifra, sette ord på egne følelser og å holde ut.
- Personalet viser barna at de har tro på dem, setter grenser og stiller krav til dem.
- Personalet legger til rette for varierte aktiviteter som fremmer samhold og fellesskap.
- Personalet bruker samspillmetoden ICDP i det daglige arbeidet.

Lek

Mål: I bergensbarnehagen er leken grunnlaget for trivsel, glede og utvikling.

Strategier:

- Personalet tilrettelegger lekemiljøet med utgangspunkt i barnas interesser og forutsetninger.
- Personalet støtter barnas deltakelse i lek.

Å leke er en indremotivert drivkraft og barna leker for lekens skyld. I Solheimslie barnehage vektlegger vi å verne om leken, og legger til rette for mindre lekegrupper. Lek er en kilde til glede, trivsel og utvikling, og i lek oppdager barna verden. De undrer seg, utforsker, etablerer vennskap og tilegner seg kunnskap og ferdigheter som er viktige også senere i livet. Hos oss skal alle barn få like muligheter til å leke ut ifra egne forutsetninger og behov, og på denne måten styrke sin lekekompetanse, oppleve fellesskap, glede og mestring.

Dette vil vi oppnå gjennom at

- Personalet er lekende og er aktivt tilstedeværende i barnas lek på barnas premisser
- Personalet kjenner hvert enkelt barns forutsetninger og behov, og legger til rette for at barna får varierte erfaringer med lek ut ifra dette.
- Personalet legger til rette for et lekemiljø som gjenspeiler mangfoldet i barnegruppen.
- Personalet gir barna tid og rom til å leke uten forstyrrelser.
- Personalet legger til rette for at barna skal få være kreative og undre seg.
- Personalet bruker samspillmetoden ICDP i det daglige arbeidet.
- Barnehagen hever sin kollektive kompetanse på lek gjennom et toårig utviklingsarbeid som partnerskapsbarnehage med Høgskolen på Vestlandet.



Språk

Mål: I bergensbarnehagen utvikles barnas språk i lek og fellesskap.

Strategier:

- Personalet observerer, følger opp og tilrettelegger for barnas språkutvikling.
- Personalet legger til rette for et rikt språkmiljø med vekt på utforskning, undring, nysgjerrighet og kreativitet

Språket har betydning for barnets identitet. Det er et redskap til å uttrykke følelser, tanker og behov, og er avgjørende for barnets læring. Språk omfatter både verbal- og nonverbal kommunikasjon. I Solheimslie barnehage skal personalet støtte barna til å kunne delta i fellesskapet og utvikle vennskap uavhengig av hvordan de kommuniserer. Som bevisste språkmodeller skal personalet sikre at barna får varierte og positive erfaringer med språk og kommunikasjon. Vi legger spesielt vekt på språkstimulering i hverdagsaktiviteter og lek.

Vi er en stolt Lesefrø barnehage og har et flerspråklig bibliotek der foreldre og barn kan låne bøker med seg hjem. Barnebøker er tilgjengelige for barna og brukes aktivt til inspirasjon for felles opplevelser og lek.

Dette gjør vi gjennom at:

- Personalet er gode språkmodeller og setter ord på alt vi ser og gjør,
- Personalet lytter til og bekrefter barnas ulike språkuttrykk.
- Personalet bruker bøker, sang, musikk, rim og regler som språkstimulerende tiltak
- Personalet bruker konkrete, symbol, bilder og verbal og visuell støtte i språkutviklingen.
- Personalet bruker humor og kreativitet i utforskning av språket sammen med barna



Medvirkning

Mål: I bergensbarnehagen medvirker barna aktivt i trygge fellesskap.

Strategier:

- Personalet tilrettelegger for at barna deltar i demokratiske prosesser
- Personalet samarbeider med foreldrene i arbeidet med barns medvirkning

I Solheimslie barnehage skal barna ha en reell innflytelse på egen barnehagehverdag, og skal jevnlig delta i planlegging og vurdering av barnehagens virksomhet. Personalet skal være lydhøre og legge til rette for trygghet og fellesskap der barna kan uttrykke sine tanker, interesser, ytringer, og oppleve å bli tatt på alvor. Barna skal lære å stå fram og hevde egne meninger, samtidig som de lærer seg å ta hensyn og tilpasse seg fellesskapet og demokratiet de er en del av. Vi skal møte alle foreldre på en respektfull måte, og tar deres innspill på alvor.

Dette vil vi oppnå gjennom at:

- Personalet tilrettelegger for medvirkning tilpasses barnets alder, erfaring og individuelle forutsetninger.
- Personalet er observant og lydhør, og de skal se og hører hva barna uttrykker verbalt og nonverbalt.
- Personalet har et tett samarbeid med foreldre der vi deler informasjon om barnet.
- Personalet reflekterer i fellesskap om hvordan vi fremmer barnas stemme og har en felles forståelse for hva medvirkningsbegrepet innebærer.



Barnehagens tema/prosjekt/fokusområde

Lekens magiske verden

Barn leker for lekens skyld, og den er en del av barnas måte å ta del i verden på. I leken kommuniserer barna med hverandre, de lytter, gir uttrykk for egne meninger, løser konflikter og skaper gode vennskap. Barnas egne spontane indremotiverte lek er preget av fantasi og glede og er med på å forme hvem de er.

Barn lærer gjennom kroppen og i fysisk lek. Gjennom leken kommer barna i kontakt med sine egne følelser og tanker. Vi har et variert lekemiljø med rom som innbyr til fysisk grov motorisk lek, rollelek, konstruksjonslek og sansелеk. Personalet skal legge til rette for gode lekearenaer, være tett på og sikre at alle barn får delta i lek, uavhengig av hvilken uttrykksform de har.

I Solheimslie barnehage ser vi viktigheten av barnas lek, og den voksne tar ansvar for at den bekreftes, beskyttes og berikes. Vi legger til rette for mindre lekegrupper, og personalet er bevisst sin rolle som deltagende, observerende eller tilretteleggende voksen. Hele tiden er vi opptatt av barnas medvirkning, og å ta deres innspill på alvor.

Hos oss møter barna et inkluderende og støttende lekemiljø, som fremmer deres utvikling



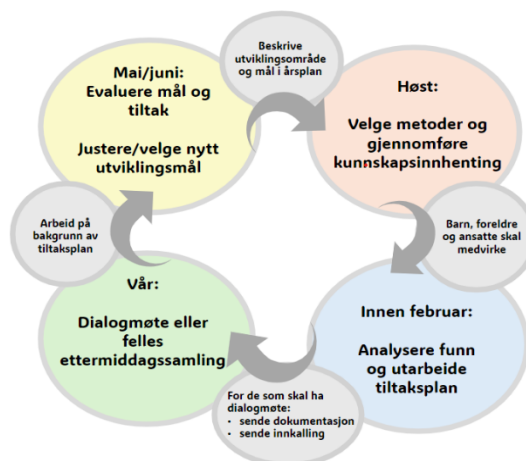
Systematisk vurderingsarbeid

Systematisk vurderingsarbeid i barnehagen foregår i fire faser gjennom hele året. I det systematiske vurderingsarbeidet formulerer personalet et konkret mål, med utgangspunkt i barnehagens tema/prosjekt/fokusområde.

Dokumentasjon av det systematiske vurderingsarbeidet synliggjør hvordan personalet arbeider for å oppfylle kravene i barnehagelov og rammeplan.

Sentralt for vurderingsarbeidet er at både barn og foreldre får mulighet til medvirkning og innflytelse på barnehagens praksis.

For inneværende barnehageår har vi valgt følgende mål for det systematiske vurderingsarbeidet:



Lekens Verdi – voksenes rolle i inne leken

For barna er leken selve livet. Gjennom lek *oppdager barna verden!* Å gi leken gode kår gir grunnlag for trivsel, glede og utvikling. Vårt systematiske vurderingsarbeid vil bygge på dette.

Høsten 2025 inngikk barnehagen partnerskap med Høgskolen på Vestlandet (HVL). I et toårig utviklingsprosjekt skal vi heve personalets kompetanse på lek og lekemiljø. Gjennom systematisk arbeid i personalet utvikler vi oss og vår kompetanse for å kunne bli gode, lekende voksne med kunnskap om lekens verdi.

I det systematiske vurderingsarbeidet benytter vi oss av ulike metoder som sikrer at personalet, barna og foreldrene gis mulighet til å medvirke.

For å ivareta barnas perspektiv bruker vi praksisfortellinger, barnesamtaler og ulike observasjonsmetoder som vi tar med oss inn i det pedagogiske arbeidet.

I personalgruppen legger vi til rette for lærende prosesser og ulike metoder for refleksjon. På denne måten sikrer vi felles forståelse for våre mål. Lekegrupper og praksisfortellinger er to av metodene vi benytter for å knytte sammen praksis og teori.

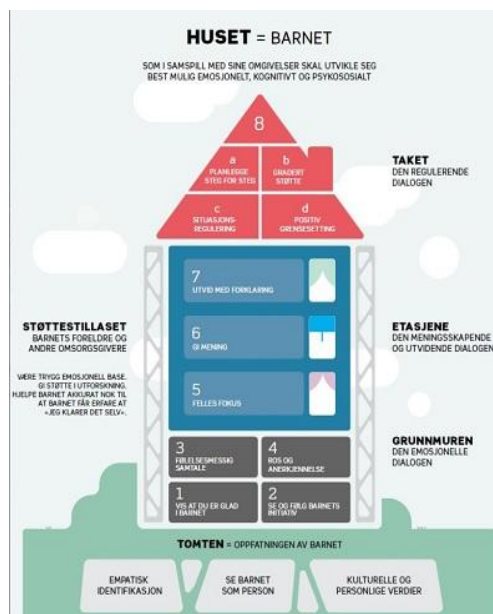
Foreldrene er vår viktigste samarbeidspartner. Gjennom dialog i hverdagen, bruk av foreldreundersøkelsen og foreldremøter holder vi dem informert om vårt pedagogiske arbeid, og vi tar med oss deres tilbakemeldinger i utviklingen av barnehagens praksis.

Arbeidsmåter

Systematisk arbeid med å videreutvikle kvalitet og kompetanse er viktig for at tilbudet skal bli best mulig. Barnehagens ulike arbeidsmåter bidrar til å skape engasjement, interesse og motivasjon og gir retning for det pedagogiske arbeidet.



International Child Development Programme (ICDP)



Pedagogisk relasjonskompetanse handler om å fremme barns psykososiale utvikling, ved at voksne arbeider systematisk og målrettet for å skape et godt og inkluderende leke – og læringsmiljø. Bergensbarnehagen bruker ICDP, et helsefremmende og forebyggende program, som øker omsorgsgivers kunnskap om kvaliteten på voksen – barn relasjonen som viktig for barns helse, trivsel og læring. Barn utvikler sin selvfølelse og sin egen relasjonskompetanse gjennom å omgås voksne som er gode rollemodeller og bevisste på sin egen faglige og personlige kompetanse. ICDP preges av den ansattes bevisste holdninger, verdier, barnesyn og læringssyn.

Planlegging og vurdering av praksis

Barnehagen skal være en pedagogisk virksomhet som skal planlegges og vurderes. Planleggingen baseres på kunnskap om barns trivsel og utvikling, individuelt og i gruppe. Hovedformålet er å sikre kontinuitet og progresjon for enkeltbarn og barnegruppen.

Personalet benytter systematisk observasjon, praksisfortellinger, samtaler med barn/foreldre og annen dokumentasjon for datainnhenting. Data danner grunnlag for refleksjoner i personalgruppen og analyseres med bakgrunn i teori, forskning og erfaringsbasert kunnskap. Dette gir forutsetning for barnehagens valg og prioriteringer.

Barnehagens øvrige arbeidsmåter:

For å støtte barnas språkutvikling bruker vi visuell støtte i hverdagen. (ASK, bilder, konkreter og dagtavler).

Lesefrø: Vi er sertifisert Lesefrø-barnehage og i samarbeid med Bergen Offentlige Bibliotek tilbyr vi hjemlån av bøker på ulike språk til familiene i barnehagen. Personalet i barnehagen bruker aktivt bøker sammen med barna i ulike situasjoner gjennom barnehagehverdagen.

Vi bruker lekegrupper og språkgrupper systematisk i det pedagogiske arbeidet vårt.

ReKomp: Gjennom systematisk arbeid i personalgruppen øker vi vår kompetanse på lek og lekemiljø.

Overganger

Overganger kan beskrives som en prosess av endringer barnet og familien erfarer når det beveger seg fra en setting til en annen. Barnet og familien beveger seg fra noe kjent til noe ukjent, og for mange er slike prosesser sårbare.

Under kan du lese om hvordan vi jobber for å skape trygghet i overgangene.

Når barnet begynner i barnehagen

I forkant av oppstart får foreldrene informasjon, og inviteres til foreldremøte. Barnet og foreldrene blir også invitert til å besøke barnehagen slik at vi kan bli bedre kjent.

I Solheimslie barnehage legger vi til rette for at barnet skal få en trygg og god start, i nært samarbeid med foreldrene. Foreldrene er ekspert på sitt barn og det er viktig for oss å være lydhøre for å gjøre tilvenningen best mulig for barnet. Trygghet er et grunnleggende behov og avgjørende for at barnet skal trives hos oss, derfor er det viktig at personalet er tett på og møter barnet med sensitivitet, varme og nærhet. I starten tilpasser vi oss barnets rutiner slik at barnet får de beste forutsetningene for å bli kjent, etablere relasjoner og knytte seg til personalet og de andre barna. Etter hvert gir rutiner og aktiviteter forutsigbarhet og trygghet i hverdagen.

Den daglige dialogen i tilvenningsperioden er viktig slik at både foreldrene og barnehagen har de beste forutsetninger for å støtte barnet i denne perioden. Etter oppstart inviterer vi foreldrene til individuell oppstarts samtale.

Overganger innad i barnehagen

I august, året barnet fyller tre år, bytter barnet fra Hjemmeområde 1 og 2 til Hjemmeområde 3.

Vi er opptatt av å skape en trygg, god og forutsigbar overgang for barn og foreldre. På vårens foreldresamtale får foreldrene informasjon om overgangen, samt skriftlig informasjon fra Hjemmeområde 3 før sommerferien. Gjennom året har vi tett samarbeid mellom alle hjemmeområdene. Fra mai etablerer vi faste, ukentlige besøksdager der barna får delta i mindre lekegrupper, samlingsstunder og måltider på det nye hjemmeområdet. På denne måten blir barna bedre kjent med personalet, de andre barna og de nye rutinene, noe som kan bidra til at overgangssituasjonen kan oppleves lettere for det enkelte barn.

Barna opplever likevel en endring hvor de blir en del av en større barnegruppe med færre voksne per barn, og dagsrytmen og innhold i dagene endres. August er en måned hvor vi etablerer gode rutiner som gir trygghet og forutsigbarhet.

Vi oppfordrer foreldre til å ta kontakt dersom de har noe de bekymrer seg for eller lurer på i forbindelse med overgangen.

Overgang fra barnehage til SFO – skole

Det er knyttet spenning og forventning til å begynne på skolen, og sammen med foreldre og skole skal barnehagen legge til rette for en trygg og god overgang.

Det siste året i barnehagen deltar barnet i førskolegruppen. Her legger vi opp til aktiviteter og turer tilpasset deres alder som vektlegger spesielt arbeidet med sosiale ferdigheter og selvstendighetstrening. Vi ønsker at barna skal være godt forberedt og trygge til skolestart, og benytter oss av Plan for overgang mellom barnehage og skole/SFO utarbeidet av Bergen Kommune. Her er materiale (sanger, bøker, leker og spill) vi bruker i barnehagen, som barna møter igjen på skolen.

Som en del av førskolegruppen har vi jevnlig treff med barnehagene i nærområdet; Ny-Krohnborg, Gyldenpris og Småpudden, hvor vi danner nye vennskap på tvers av barnehagene.

Nærskolen NY-Krohnborg inviterer til besøk på våren hvor barna får se klasserom, skoleplass og stille spørsmål. Vi samarbeider også med de andre skolene barna skal begynne på, og vi kontakter skolene ved behov i forhold til overføring.

I foreldresamtalen høsten/våren før barnet begynner på skolen er temaet «Overgang barnehage-skole, og skolestart».





Kalender for barnehageåret 2026/2027

August Planleggingsdag torsdag 13.08 barnehagen stengt Tilvenning og fellesskap Bli kjent	September Planleggingsdag mandag 07.09 barnehagen stengt Brannvernuke uke 38 Foreldremøte Foreldresamtaler	Oktober Foreldresamtaler FN-uke uke 43
November Planleggingsdag fredag 06.11 barnehagen stengt Foreldresamtaler	Desember 24, 25 og 31 desember barnehagen stengt Nissefest 04.12 Lucia 11.12.	Januar 01.01 barnehagen stengt Planleggingsdag fredag 29.01 barnehagen stengt Foreldresamtaler- førskolebarn
Februar	Mars	April
Mai Planleggingsdag fredag 07.05 barnehagen stengt	Juni Sommerfest	Juli Sommerstengte uker: 27, 28 og 30