



BERGEN
KOMMUNE



Bønes barnehage



ÅRSPLAN 2026-2027

Vi oppdager verden sammen



Bergensbarnehagens visjon; Vi oppdager verden sammen, er samlende og viser en felles retning for vårt pedagogiske arbeid. Gjennom mangfoldige opplevelser skal barn kunne oppdage verden i stimulerende og inspirerende miljøer.

Visjonen er beskrevet i kvalitetsutviklingsplan for bergensbarnehagene Sammen for kvalitet – lek om medvirkning. Kvalitetsutviklingsplanen bygger på lov og forskrift, og gir lokale føringer for bergensbarnehagens satsningsområder og innhold.

Årsplanen gir innsikt og informasjon om barnehagens pedagogiske arbeid og synligjør hvordan personalet arbeider faglig og systematisk for å sørge for at barna får utfordringer tilpasset deres erfaringer, interesser, kunnskaper og ferdigheter. Ved å beskrive og begrunne valg og vurderinger av pedagogisk innhold og arbeidsmåter, viser årsplanen hvordan barnehagen legger til rette for progresjon.

Bergensbarnehagen har fire verdier som skal kjennetegne vår praksis; disse er VARME – vi viser at vi bryr oss – TRYGGHET- vi skaper trygge rammer og forutsigbarhet – UNDRING – vi støtter barnas initiativ og interesser – GLEDE – vi vektlegger glede, humor og kreativitet.

Barnehagen er en pedagogisk virksomhet, og det er barnehagelov med forskrift som er retningsgivende for den pedagogiske tilretteleggingen av barnehagehverdagen. Bergensbarnehagene utarbeider årsplan i tråd med det som er beskrevet i rammeplan for barnehager (Kunnskapsdepartementet, 2017).

VARME

TRYGGHET

UNDRING

GLEDE



Innhold

Barnehagen vår	4
Et trygt og godt barnehagemiljø	5
Vi jobber med et trygt og godt barnehagemiljø	6
Foreldresamarbeid	7
Satsningsområder	8
Livsmestring	8
Lek	9
Språk	10
Medvirkning	11
Barnehagens tema/prosjekt/fokusområde	12
Systematisk vurderingsarbeid	13
Arbeidsmåter	14
International Child Development Programme (ICDP)	14
Planlegging og vurdering av praksis	14
Barnehagens øvrige arbeidsmåter:	15
Overganger	16
Når barnet begynner i barnehagen	16
Overganger innad i barnehagen	16
Overgang fra barnehage til SFO – skole.....	17
Kalender for barnehageåret 2026-2027	18

Barnehagen vår



Barnehagens visjon: Hvert øyeblikk teller

Velkommen til Bønes barnehage. Her vil dere møte kompetente og varme ansatte, som ser barnet, og jobber for at alle barn skal kjenne seg viktig, ventet på, og være en del av fellesskapet.

Personalet i Bønes barnehage består av pedagogiske ledere, fagarbeidere, assistenter og styrer.

Barnehagen følger Bergen kommunes skolerute for barnas ferie- og fridager. Vi har en dagsplan som sikrer barn forutsigbarhet og trygghet, og nok tid til aktivitet og hvile.

Bønes barnehage er organisering i tre avdelinger:

- Hvitveis: 12 barn 0-3 år
- Blåklokke: 17 barn 2-6 år
- Rødkløver: 18 barn 2-6 år

Barnehagen ble totalrehabilitert i 2023, og framstår nå som ny. Nå holder vi også på med å oppgradere uteområdet vårt.

Barnehagen holder til i nedre del av Bønes, godt skjermet for trafikk. Vi har nærhet til skole og helsestasjon. Vi har et stort, variert og solrikt uteområde med naturtomt, og vi har nærhet til fjell og skog. Fra barnehagens lekeplass har vi direkte tilgang til en fotballbane. Vi har også mulighet til å skjerme de yngste barna på en egen utelekeplass. Vi rekrutterer for det meste barn fra nærmiljøet, noe som gir oss et godt grunnlag for å utvikle solide og bærekraftige vennskapsbånd.

Vi disponerer gymsalen på Bønes skole to timer hver uke.

Fakta om barnehagen:

- Antall barn: 47
- 3 avdelingsbarnehage
- Åpningstider: 7.30-16.30
- Måltid: Barnehagen serverer lunsj
Barna tar med frokost og frukt



Kontaktinformasjon: Bønnesstølen 11, 5154 Bønes, tlf. 53034160,

e-post: bones.barnehage@bergen.kommune.no

Et trygt og godt barnehagemiljø

Det er forankret i Barnehageloven at alle barn har rett til et trygt og godt barnehagemiljø. I dette ligger det at barnehagen skal jobbe forebyggende for å skape et varmt og inkluderende fellesskap. Det psykososiale barnehagemiljøet omhandler alt vi gjør i barnehagen, både i samspill med barna, samarbeid med foreldre og innad i personalgruppen.

Plikten til å sikre at barn har et trygt og godt barnehagemiljø er forankret i barnehagelovens § 42, gjennom aktivitetsplikten.

Kunnskap om enkeltbarn og barnegruppen er viktig for å gi alle barn et godt tilbud i tråd med barnehagelov og rammeplan. Systematiske observasjoner og fortløpende vurderinger av pedagogisk praksis, er nødvendig for å jobbe forebyggende og målrettet med et trygt og godt barnehagemiljø.



Vi jobber med et trygt og godt barnehagemiljø

Alle som jobber i barnehagen, har plikt til å følge med om barna har et trygt og godt barnehagemiljø. Kvaliteten på relasjonen mellom barnehagepersonalet og barna har stor betydning for barnas opplevelse av trygghet og omsorg, trygghet og utforskning. Et aktivt og støttende personale, som er deltakende i lek og barnas relasjoner og samhandlinger, bidrar til å forebygge diskriminering og mobbing, og hindre at uheldige samspillsmønstre får utvikle seg.

For oss betyr dette:

- Alle barn skal kjenne at de er ønsket, ventet på, og viktige for fellesskapet.
- Personalet skal forebygge, stoppe og følge opp diskriminering, utestenging, mobbing, krenkelser og uheldige samspillsmønstre.
- Personalet skal være aktivt til stede og involvert i barnas lek og samspill.
- Personalet skal være sensitive for barns uttrykk, og møte alle barn med varme.
- Personalet skal legge til rette for lek, fellesskap og vennskap.
- Personalet skal hjelpe og støtte barn til å forstå lekekoder og komme inn i lek.
- Personalet skal sørge for at alle blir sett og får mulighet til å delta i fellesskapet.
- Lekegrupper på tvers av avdelingene.
- Fellessamlinger og markeringer i barnehagen.
- Prosjektarbeid der barn medvirker i alle faser.

Om et barn opplever krenkelser og mobbing, skal barnehagen håndtere, stoppe og følge opp dette. Da opprettes en aktivitetsplan med tiltak. Dette gjøres i tett samarbeid med foresatte.



Foreldresamarbeid

Samarbeid og god kommunikasjon mellom hjem og barnehage er grunnleggende for barnets trivsel og utvikling. Samarbeidet skal alltid ha barnets beste som mål.



Personalet jobber målrettet med å etablere gode relasjoner til både barn og foreldre, og møter dem med varme, vennlighet og anerkjennelse.

Oppstart i barnehagen er en stor og viktig overgang både for barn og foreldre. I Bønes barnehage legger vi vekt på tilvenning etter barnets behov. Det er viktig at foresatte er med, slik at barnet får utforske sammen med en trygg voksen. Videre har vi også en oppstartsamtale for nye barn etter noen dager. Dette er en viktig samtale mellom barnehage og foreldre. Målet er å bli enda bedre kjent med barnet og familien, slik at barnehagen kan legge til rette for en trygg og god barnehagestart.

Et godt foreldresamarbeid er viktig for at barn skal ha et godt psykososialt miljø. Den daglige dialogen ved hente- og bringesituasjoner benyttes derfor til å utveksle relevant informasjon til barns beste.

Annet foreldresamarbeid:

- 1-2 foreldresamtaler pr. år
- Foreldremøter
- Ulike trivselsarrangement i barnehagen som gjenbruksmarked, luciafrokost og sommerfest
- Samarbeid med FAU/SU
- Månedsbrev og glimt med bilder
- Se også barnehagens handlingsplan for barns psykososiale miljø

Foreldreråd og samarbeidsutvalg

For å sikre samarbeidet med barnas hjem, skal hver barnehage ha et foreldreråd og et samarbeidsutvalg.

Foreldrerådet består av foreldrene til alle barna og skal fremme foreldrenes fellesinteresser og bidra til at samarbeidet mellom barnehagen og foreldregruppen skaper et godt barnehagemiljø.

Samarbeidsutvalget skal være et rådgivende, kontaktskapende og samordnende organ. Samarbeidsutvalget består av foreldre og ansatte i barnehagen, slik at hver gruppe er likt representert.

(Barnehageloven, § 4)

Satsningsområder

Satsningsområdene livsmestring, lek, språk og medvirkning er felles for bergensbarnehagen. Områdene har tydelige målformuleringer som peker retning for det pedagogiske arbeidet og vårt oppdrag om å sikre progresjon i barnehagens innhold.

Satsningsområdene sees i sammenheng med fagområdene som er beskrevet i rammeplan for barnehagens innhold og oppgaver.

Under beskrives og begrunnes barnehagens valg og prioriteringer knyttet til de fire satsningsområdene:



Livsmestring

Mål: I bergensbarnehagen utvikler barna robusthet i et miljø preget av trygghet, glede og mestringsopplevelser.

Strategier:

- Personalet skaper trygge og forutsigbare rammer
- Personalet legger til rette for et barnehagemiljø preget av humor, glede og kreativitet

Vi skal støtte barn i å utvikle mestringsfølelse, livsglede, og følelse av egenverdi.

For oss betyr dette:

- Vi tilrettelegger for at barn skal øve på, og får muligheter til å klare ting selv
- Vi snakker med barna om vanskelige situasjoner og utfordringer, for å hjelpe dem til å finne løsninger
- Vi gir barna positive tilbakemeldinger og ros når de klarer ting selv
- Vi oppmuntrer barn til å være kreative, nysgjerrige og gir dem trygghet i å være seg selv
- Vi tilrettelegger for et variert lekemiljø og aktiviteter i barnehagen som fremmer utforskning og kreativitet
- Vi oppmuntrer barn til å ikke gi opp når de møter motgang eller utfordringer

Lek

Mål: I bergensbarnehagen er leken grunnlag for trivsel, glede og utvikling

Strategier:

- Personalet tilrettelegger lekemiljøet med utgangspunkt i barnas interesser og forutsetninger
- Personalet støtter barnas deltakelse i lek

Gjennom lek og gode relasjoner legges grunnlaget for at barna kan danne vennskap og skape et trygt, godt og inkluderende fellesskap. Lek er tett knyttet sammen med trivsel, utvikling og positive følelser. Det å skape relasjoner og det å fungere i et fellesskap, er noe av det viktigste vi kan gi barna i barnehagen. Lek er en grunnleggende livs- og læringsform, og barns viktigste uttrykksform. Gjennom leken lærer barnet seg selv og verden.

For oss betyr dette:

- Personalet har kunnskap om lek, og leken er en arena for utvikling og læring
- Voksne deltar i lek på barnas premisser, og hjelper og støtter barna til å utvikle den viktige lekekompetansen
- Vi gir barna tid og rom for lek og samspill
- Vi lar barnas interesser danne grunnlaget for leken
- Vi gir barna felles opplevelser som de kan ta med seg videre som utgangspunkt for sin lek, og legger til rette for utvikling av leketemaer
- Vi lager til inspirerende lekemiljøer
- Vi tar initiativ til lek, utvider leken og bidrar aktivt til at alle barn kommer inn i leken
- Barnehagen legger til rette for lekeerfaringer på tvers av avdelingene



Språk

Mål: I bergensbarnehagen utvikles barnas språk i lek og fellesskap

Strategier:

- Personalet observerer, følger opp og tilrettelegger for barnas språkutvikling
- Personalet legger til rette for et rikt språkmiljø med vekt på utforskning, undring, nysgjerrighet og kreativitet

Språk er grunnleggende for å kunne uttrykke seg, og språkarbeid er dermed en av barnehagens viktigste oppgaver. Både den nonverbale og den verbale kommunikasjonen er viktig for å utvikle et godt muntlig språk. Ansatte skal ha kunnskap om språklig kompetanse og betydningen den har for barns identitetsutvikling. Vi legger vekt på språkarbeid gjennom hele barnehagehverdagen og i alle aktiviteter, da det er i samhandling med andre at behov for å bruke språk oppstår. Vi arbeider for at alle barna skal oppleve trygghet og trivsel da dette gir gode forutsetninger for å lære språk. Arbeidet med å skape en inkluderende arena i barnehagen handler om å synliggjøre alle barns ferdigheter, behov, ønsker og interesser. For å oppnå dette skal personalet være språklig aktive, legge til rette for felles opplevelser, trygghet og trivsel. Dette skal også sees i barnehagens fysiske omgivelser.

For oss betyr dette:

- Lek med språk, symboler og tekst
- Rim, regler og dikt
- Musikkksamlinger med instrumenter
- Dagtavle med bilder
- Fortelling og høytlesning
- Digitale verktøy



Medvirkning

Mål: I bergensbarnehagen medvirker barna aktivt i trygge fellesskap

Strategier:

- Personalet tilrettelegger for at barna deltar i demokratiske prosesser
- Personalet samarbeider med foreldrene i arbeidet med barns medvirkning

I barnehageloven står det om barns rett på medvirkning § 3:

- *Barn i barnehagen har rett til å gi uttrykk for sitt syn på barnehagens daglige virksomhet og i saker som gjelder dem selv.*
- *Barn skal jevnlig få mulighet til aktiv deltakelse i planlegging og vurdering av barnehagens virksomhet.*
- *Barnets synspunkter skal tillegges vekt i samsvar med dets alder og modenhet.*

I Bønes barnehage legger vi til rette for den leken barna er opptatt av. Vi har prosjektarbeid som enten tar utgangspunkt i barnas interesser, eller bygger videre på våre observasjoner av deres interesser. Barna deltar i planlegging, gjennomføring og evaluering av prosjekter.

Vi legger til rette for at barna skal kunne gi uttrykk for sine meninger, følelser og ønsker. Hos de yngste barna observerer personalet barna systematisk. Barnas behov og interesser kommer til syne ved bruk av praksisfortellinger og samtaler på avdelingsmøter og blir tatt med i videre planer.

En til to ganger i året gjennomfører vi barnesamtaler. Dette er en til en- samtale sammen med en i personalet barnet kjenner godt. Barnesamtale gir barnet mulighet til å si hva de interesserer seg for og ønsker videre, samtidig som det er et forebyggende virkemiddel for å sikre at barnet føler seg sett og hørt. I samtalene kan barnet også dele om sitt sosiale liv i barnehagen, hvem de leker med og om de blir holdt utenfor i leken. Barnet er selv ekspert på sitt eget liv og får mulighet til å formidle sin virkelighet.



Barnehagens tema/prosjekt/fokusområde

«Leken skal ha en sentral plass i barnehagen, og lekens egenverdi skal anerkjennes. Barnehagen skal gi gode vilkår for lek, vennskap og barnas egen kultur. Leken skal være en arena for barnas utvikling og læring, og for sosial og språklig samhandling.»

Rammeplan 2017

Tema: Leke- og læringsmiljø

Mål: Rommene våre skal inspirere til lek

Lek er barns viktigste uttrykksform. Gjennom leken utvikles barns språk, sosiale ferdigheter, fantasi og evne til å løse problemer. Den gir rom for utforsking, glede og læring – og styrker barnas selvfølelse og relasjoner til andre. Det er derfor viktig hvordan vi organiserer rom, tid og lekemateriale, slik at det inspirerer til ulike typer lek både ute og inne. Barna skal involveres i planlegging av aktiviteter og miljø, og i valg av materialer og utforming av lekeområder.

I arbeidet med leke- og læringsmiljøet vårt, har vi et 2-årig samarbeid med Høgskolen på Vestlandet. Barnehagen har en egen kontaktperson fra HVL.



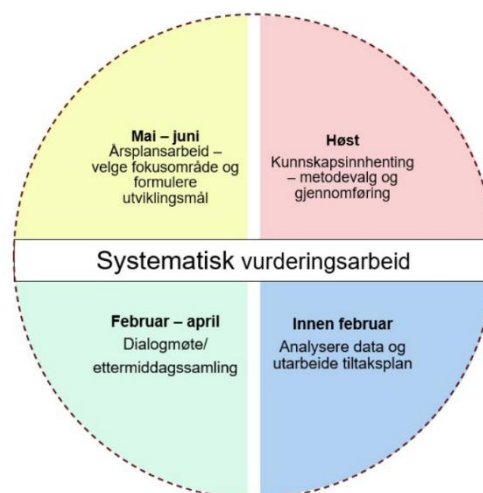
Systematisk vurderingsarbeid

Systematisk vurderingsarbeid i barnehagen foregår i fire faser gjennom hele året. I det systematiske vurderingsarbeidet formulerer personalet et konkret mål, med utgangspunkt i barnehagens tema/prosjekt/fokusområde.

Dokumentasjon av det systematiske vurderingsarbeidet synliggjør hvordan personalet arbeider for å oppfylle kravene i barnehagelov og rammeplan.

Sentralt for vurderingsarbeidet er at både barn og foreldre får mulighet til medvirkning og innflytelse på barnehagens praksis.

For inneværende barnehageår har vi valgt følgende mål for det systematiske vurderingsarbeidet:



Mål for vurderingsarbeidet vårt:

Rommene våre skal inspirere til lek.

Barnehagens vurderingsarbeid henger sammen med vårt tema som er barnehagens leke- og læringsmiljø. Et godt tilrettelagt rom inspirerer til utforsking, lek og samspill. Det skal være estetisk, funksjonelt og gjenspeile barnas interesser og prosjekter. Gjennom materialvalg inviterer vi barna til å være nysgjerrige, kreative og selvstendige. Når vi ser rommet som en aktiv medspiller, skaper vi et miljø som støtter barns utvikling og gir dem mulighet til å uttrykke seg på mange ulike måter.

Vi vil vurdere dette:

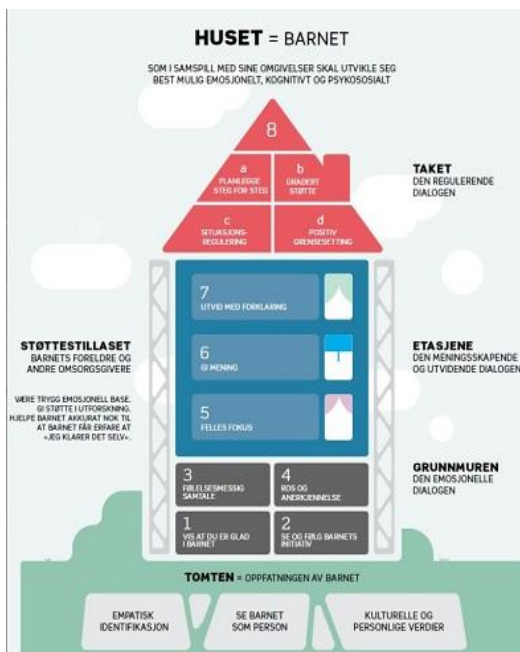
- Om leke- og læringsmiljøet er tilrettelagt for barns alder og utvikling
- Om barns interesser påvirker leke- og læringsmiljøet
- Om barn får brukt sin kreativitet i utformingen av leke- og læringsmiljøet
- Om personalet bruker rommet som den tredje pedagog

Arbeidsmåter

Systematisk arbeid med å videreutvikle kvalitet og kompetanse er viktig for at tilbudet skal bli best mulig. Barnehagens ulike arbeidsmåter bidrar til å skape engasjement, interesse og motivasjon og gir retning for det pedagogiske arbeidet.



International Child Development Programme (ICDP)



Pedagogisk relasjonskompetanse handler om å fremme barns psykososiale utvikling, ved at voksne arbeider systematisk og målrettet for å skape et godt og inkluderende leke – og læringsmiljø. Bergensbarnehagen bruker ICDP, et helsefremmende og forebyggende program, som øker omsorgsgiver kunnskap om kvaliteten på voksen – barn relasjonen som viktig for barns helse, trivsel og læring. Barn utvikler sin selvfølelse og sin egen relasjonskompetanse gjennom å omgås voksne som er gode rollemodeller og bevisste på sin egen faglige og personlige kompetanse. ICDP preges av den ansattes bevisste holdninger, verdier, barnesyn og læringssyn.

Planlegging og vurdering av praksis

Barnehagen skal være en pedagogisk virksomhet som skal planlegges og vurderes. Planleggingen baseres på kunnskap om barns trivsel og utvikling, individuelt og i gruppe, i tillegg til innsikt i barns og foreldres ønsker og behov. Hovedformålet er å sikre kontinuitet og progresjon for enkeltbarn og barnegruppen.

Personalet benytter systematisk observasjon, praksisfortellinger, samtaler med barn/foreldre og annen dokumentasjon for datainnhenting. Data danner grunnlag for refleksjoner i personalgruppen og analyseres med bakgrunn i teori, forskning og erfaringsbasert kunnskap. Dette gir forutsetning for barnehagens valg og prioriteringer.

Barnehagens øvrige arbeidsmåter:

Barnesamtaler

En til to ganger har vi en samtale mellom barnet og en ansatt, der barnet forteller om egen opplevelse av lek og trivsel i barnehagen. Dette fremmer trivsel, og forebygger mobbing.

Praksisfortellinger

Praksisfortelling blir brukt som et tillegg til barnesamtaler, og brukes også for barn uten muntlig språk for å sikre deres stemme.

Prosjektarbeid

Prosjektarbeid har en sentral rolle i barnehagens pedagogiske arbeid. Et prosjektarbeid handler om å utforske, undersøke og gå i dybden på et tema som barna og personalet er interessert i og som deretter dokumenteres

Pedagogisk dokumentasjon

Pedagogisk dokumentasjon er en arbeidsmåte som handler om å gjøre pedagogisk arbeid synlig og åpent for tolkning, dialog, diskusjon og innsikt. Dokumentasjon av barnehagens praksis blir til pedagogisk dokumentasjon når personalet og barna reflekterer over og diskuterer den.

Overganger

Overganger kan beskrives som en prosess av endringer barnet og familien erfarer når det beveger seg fra en setting til en annen. Barnet og familien beveger seg fra noe kjent til noe ukjent, og for mange er slike prosesser sårbare.

Under kan du lese om hvordan vi jobber for å skape trygghet i overgangene.

Når barnet begynner i barnehagen

Barnehagen skal i samarbeid med foresatte legge til rette for at barna får en trygg og god start i barnehagen. En positiv og god tilvenningsperiode er avgjørende, både for barnas trivsel og for foreldrenes tillit til personalet. Det er viktig at barnehagen har fleksible rutiner, som tilpasses den enkelte families behov.

Tiltak for en god overgang fra hjem til barnehage:

- Besøksdag for nye barn og foreldre
- Oppstartsamtale
- Velkomstskriv
- Voksne som gir seg god tid til nye barn og foreldre
- Lengden på tilvenningsperioden tilpasses hvert enkelt barn/foreldre

Overganger innad i barnehagen

Overganger innad i barnehagen skjer når barn bytter avdeling. Vi tilstreber «åpne dører» og godt samarbeid, slik at barna blir kjent med barn og voksne også på tvers av avdelingene. Dette vil bidra til å lette overgangen mellom avdelinger for både barn og foreldre.

Tiltak for en god overgang mellom avdelinger:

- Besøk på ny avdeling
- Delta i aktiviteter på ny avdeling
- Delta i måltider
- God informasjon til foreldre og samtale med pedagogisk leder på ny avdeling
- Grenseobjekter som sanger, eventyr og leker

Overgang fra barnehage til SFO – skole

Det barnet har av erfaringer, kunnskap og verdi fra barnehagen skal oppleves som verdifullt i møte med skolen. Barnehagen, SFO og skolen skal kjenne til hverandres faglige vurderinger, arbeidsmåter og kulturer. Sammen skal vi legge til rette for at barn skal oppleve trivsel, livsglede, mestring og følelse av egenverd, samt forebygge krenkelser og mobbing.

Tiltak for en god overgang mellom barnehage og skole:

- Plan for samarbeid med alle skoler barna skal begynne på
- Grenseobjekter som sanger, spill, leker, bøker
- Bruk av skolens gymsal
- Fellesturer/fellessamlinger med førskolebarn
- Overgangsmøter mellom barnehage/skole





Kalender for barnehageåret 2026-2027

<p>August</p> <p>Tilvenning</p>	<p>September</p> <p>Foreldremøte</p> <p>Planleggingsdag 7. september. Barnehagen er stengt.</p>	<p>Oktober</p> <p>Gjenbruksmarked</p> <p>FN-dagen</p>
<p>November</p> <p>Planleggingsdag 6. november. Barnehagen er stengt.</p>	<p>Desember</p> <p>Luciafrokost med foreldre.</p> <p>Nissefest.</p>	<p>Januar</p> <p>Kosedyrfest</p> <p>Planleggingsdag 29. januar. Barnehagen er stengt.</p>
<p>Februar</p> <p>Markering av samenes nasjonaldag.</p> <p>Karneval</p>	<p>Mars</p> <p>ID-markering Påske-markering Holi-markering</p>	<p>April</p> <p>Gjenbruksmarked</p>
<p>Mai</p> <p>17. mai-markering</p> <p>Planleggingsdager 7. og 28. mai. Barnehagen er stengt.</p>	<p>Juni</p> <p>Sommerfest med foreldre.</p>	<p>Juli</p> <p>Sommerstengt uke 27, 28 og 29.</p>