



BERGEN
KOMMUNE

Ukerapport covid-19

Smittevernoverlegen i Bergen

Uke 12 - 2021

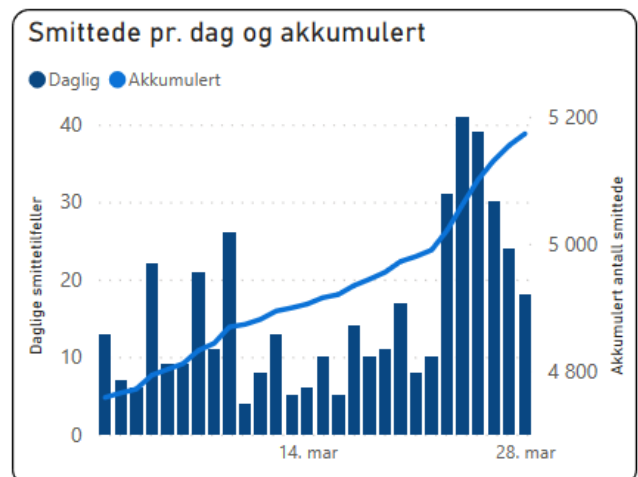


Ukerapporten er en statusrapport fra smittevernoverlegen om covid-19 smittesituasjonen i Bergen. Tallene i rapporten er i hovedsak hentet fra Etat for Helsestjenesters oversikt over covid-19 smittede personer som er bosatt og eller som befinner seg i isolasjon i Bergen kommune, samt data fra smitteoppsporingsverktøyet ReMin.

11 633 Antall personer fullvaksinert mot covid-19 (2 doser) ¹ pr. 28.03.2021	302 316 Antall covid-19 tester gjennomført i Bergen pr. 28.03.2021	19 011 Antall covid-19 tester gjennomført i Uke 12	189 Antall registrert smittede i uke 12	1,0 % Andel positive tilfeller av testede i kommunal regi ²	92,6 Nye smittede siste 14 dager pr. 100 000 innbyggere pr. 28.03.2021	61 Totalt antall covid-19 relaterte døde registrert i Bergen pr. 28.03.2021
---	--	--	---	--	--	---

Hovedpunkter uke 12

- Det ble registrert 189 nye smittetilfeller av covid-19 i Bergen i uke 12. Det er 114 flere enn i uke 11 og i uke 10 og betyr en økning på 152 %. Vi nærmer oss nå 5200 smittede i Bergen. 24 mars ble det påvist 41 nye tilfeller av covid-19 som er det største antallet så langt i 2021.
- Reproduksjonstallet R for Helse Bergen ble 29. mars beregnet til 1,2 med en feilmargin fra 0,7 til 1,9
- 19 011 personer ble testet for covid-19 i uke 12. Det er 8126 flere enn i uke og er rekord på en uke. Til sammen er det nå gjennomført mer enn 300.000 tester for covid-19 i Bergen.
- 1 % av de som testet seg hadde positiv prøve for covid-19. Det er opp fra 0,8 % i uke 11 og 0,6 % i uke 10.
- Viruslaboratoriet på Haukeland har lagt om sine rutiner for sekvensering fra og med 25. mars og en har ikke lenger mulighet til å identifisere alle med mutert virus. Fortsatt blir 80 % av prøvene analysert inne 24 timer.
- Foreløpige tall fra uke 12 viser en økning i smitte blant barn og smitte på private fester. Etter lang tid uten smitte på treningssentra har det denne uken blitt påvist 13 tilfeller. Det har vært lite importsmitte fra utlandet. Det er også relativt færre som smittes av andre husstandsmedlemmer, men foreløpig mangler data for 9,5 %.
- I uke 12 var 9 % av smittetilfellene i alderen 6-12 år. Dette utgjør 0,78/1000 innbyggere. I flere uker har det ikke vært påvist smitte i denne aldersgruppen. Aldersgruppen 20-29 viser en kraftig økning og utgjør nå 52 % av alle smittede (99 personer). I denne aldersgruppen er det påvist smitte hos 2,12/1000 innbyggere.



Figur 1. Smittede pr. dag siste 4 uker og akkumulert. Kilde: Etat for håndtering av covid-19.

¹ I regi av Bergen kommune, Etat for håndtering av covid-19. Inkluderer helsepersonell og personer i påbegynte og fullførte mål-/aldersgrupper.

² Andelen beregnes ved å telle antall positive tester etter prøvetakingsuke, delt på antall tester gjennomført i kommunal regi. Beregnet andel er veiledende og antakelig noe høyere enn den reelle andelen, siden det utføres tester utenom kommunal regi som ikke telles med i nevneren, samtidig som ev. positive tilfeller telles med i telleren.

- Alle bydeler har hatt en økning i smittetrykket i uke 12, og størst smittetrykk finner vi nå i Bergenhus, Årstad og Ytrebygda.
- Bergen mottok og fordelte 818 hetteglass med PfizerBioNTech vaksiner i uke 12. Seks doser pr. hetteglass gir 4908 doser.

Smittevernoverlegens samlede risikovurdering

Smittesituasjonen i Bergen har vært mer turbulent i uke 12 enn det vi har sett tidligere i 2021. Risikonivået for Bergen er nå på nivå 3.

FHI definerer risikonivå 3 som *“økende insidens utenom avgrensede utbrudd og fare for rask akselerasjon i insidens. Tilfellene er dels sporadiske og dels klynger i ulike miljøer. Rundt 10 – 20 % har ukjent smittesituasjon. Kapasitet for smittesporing og testing er under press»*.

Ved siden av det som framkommer i tabell 1 begrunnes risikonivå 3 i Bergen med betydelig økt antall smittetilfeller per dag, en større andel positive tester blant de som testes, mer enn 75% mutert virus og en kommende påskehelg med mer geografisk mobilitet.

Det har vært et relativt kraftig utbrudd blant studenter på alle de tre høyere utdanningsinstitusjonene i Bergen, i flere menigheter med forgreininger mellom Bergen og

Askøy og på minst ett treningssenter. Det er spesielt aldersgruppen 20-29 år som er smittet og til sammen 99 personer i denne aldersgruppen har fått påvist covid-19. Dette gir en insidens på 2,12/1000 innbyggere for denne aldersgruppen i uke 12. Dette er 3 ganger høyere enn samlet for alle innbyggere i Bergen og viser at denne aldersgruppen er spesielt utsatt for smitte. Det er denne aldersgruppen som har mest sosial mobilitet og kontakt, og mange av disse har en hjemmesituasjon hvor flere bor sammen på relativt små arealer. Ved å ha direkte kontakt med affiserte utdanningsinstitusjoner, treningssentra og kirkesamfunn og menigheter håper vi å kunne gjennomføre tilstrekkelig effektive smitteverntiltak for å redusere smittetrykket i disse miljøene. Det vil kunne ha stor betydning også for å redusere sekundærsmitte i andre deler av befolkningen.

Uke 12 har også vært preget av høyere smitte blant barn i alderen 6-12 år i Bergen. Denne aldersgruppen har tidligere vært uten smitte i flere uker. I aldersgruppen over 60 år er situasjonen stabil. Denne gruppen utgjør ca. 5 % av nye smittetilfeller.

På grunn av stor pågang på testprøver har viruslaboratoriet på Haukeland universitetssjukehus fra 25. mars konsentrert seg om å identifisere mulige virusmutasjoner fra Sør-Afrika og Brasil. I uke 11 var 76 % av alle smittetilfeller forårsaket av britisk mutant og en vil heretter vurdere alle smittetilfeller som forårsaket av britisk mutant, med mindre en påviser en annen virusmutasjon. Det betyr at alle smittetilfeller nå må vurderes som mer smittsomme og med noe større sykdomspotensiale enn det vi tidligere har lagt til grunn. De nasjonale tallene indikerer at 79 % av alle covid-19 tilfeller nå er forårsaket av britisk mutant. I Oslo er dette tallet 89 %. De siste rapportene tyder på at den britiske mutasjonen er assosiert med 2,6 ganger økt risiko for sykehusinnleggelse i alle aldersgrupper over 20 år. Den sør-afrikanske mutasjonen er spesielt bekymringsfull fordi en er usikker på hvor godt mRNA vaksinen beskytter mot denne. Foreløpig er det ikke påvist virusmutasjoner fra Sør-Afrika eller Brasil blant de som er testet i Bergen i uke 12.

Indikator	Formål	Risikonivå					Status Bergen	Endring forrige uke
		1	2	3	4	5		
Antall nye tilfeller per 14 dager per 100 000 innbyggere	Måler hyppighet av påviste tilfeller	Under 50	50-99	100-199	200-399	400 eller høyere	92,6	+
Andel smittede med ukjent smittested siste 14 dager	Måler indirekte størrelsen på den skjulte delen av epidemien	< 5 %	5 - 15 %	≥ 15 %			11,4	+
Andel positive blant de testede i gjennomsnitt siste to uker	Måler prevalens blant de testede	< 0,5 %	0,5 - 5 %	≥ 5 %			1,0	+
Antall nye innleggelser per 14 dager per 100 000 innbyggere	Måler hyppighet av alvorlig sykdom	< 5	5 - 20	≥ 20			3,9*	+

* Tall for Helse Bergens opptaksområde

Tabell 1. Vurdering av risikonivået for covid-19 smitte i Bergen ved utgangen av uke 12. Kilde: Etat for håndtering av covid-19.

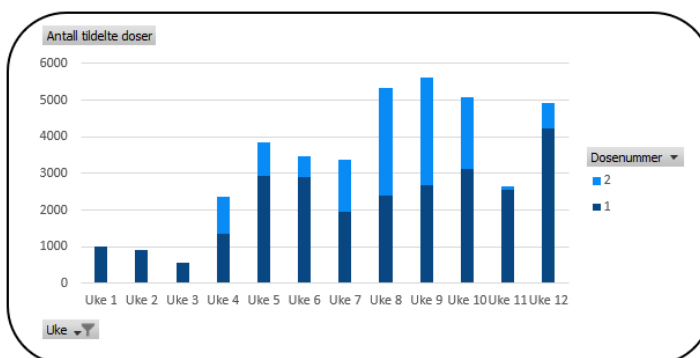
Covid-19 vaksinerings



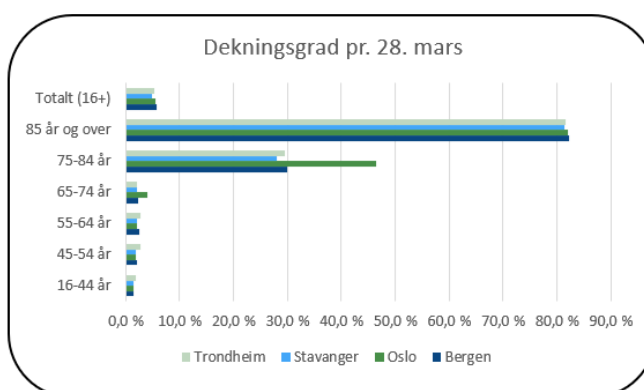
Vaksinasjon. I uke 12 fikk Bergen tildelt 818 hetteglass med PfizerBioNTech vaksine. Hvert hetteglass gir minimum 6 doser. Det betyr at et minimum på 4908 doser ble fordelt i uke 12 (figur 2). Mange vaksinatører henter ut 7 doser pr. hetteglass slik at det totale antallet doser vil være mellom 4908 og 5317. Fra og med uke 13 regner vi med at leveransene av Comirnaty vaksinen vil øke betydelig og det ble derfor sendt ut invitasjon om vaksinasjon til ca. 12 000 bergensere mellom 70 og 74 år på slutten av uke 12. Disse vil bli vaksinert hos fastlegene i Bergen og ved de 6 kommunale vaksinasjonssentrene som enten er åpnet eller er i ferd med å åpnes.

Figur 3 viser hvordan vaksinasjonsdosene vi har mottatt fram til nå er blitt fordelt på forskjellige aldersgrupper i Trondheim, Stavanger, Oslo og Bergen. Den totale dekningsgraden og dekningsgraden i aldersgruppen 85+ er omtrent den samme i alle fire byene. Men i aldersgruppen 65-84 er dekningsgraden høyere i Oslo enn i de øvrige byene.

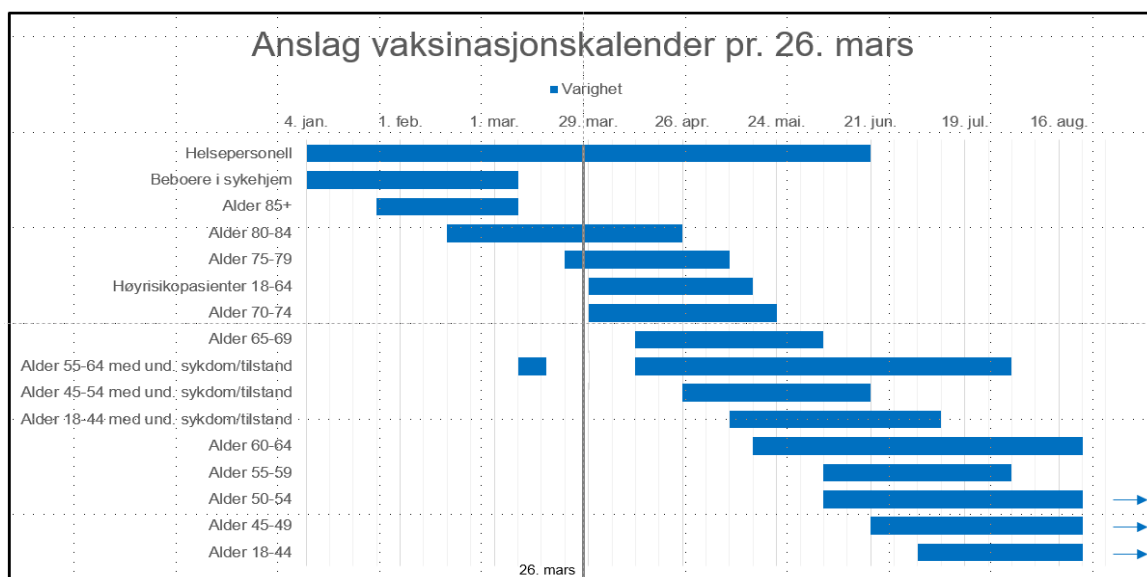
Figur 4 viser et anslag pr. 26. mars for det videre vaksineløpet i kommunen gitt informasjon om forventet leveranser av vaksiner til Norge.³ Vaksineløpet er imidlertid under stadig revisjon avhengig av vaksineleveransene til Norge. Figuren viser forventet oppstart i de forskjellige risikogrupperne og når en forventer at vaksinasjonen er fullført i hver av disse gruppene.



Figur 2. Antall covid-19 vaksinedoser tildelt Etat for håndtering av covid-19. Kilde: Etat for håndtering av covid-19.



Figur 3. Dekningsgrad pr. 28. mars. Kilde: Etat for håndtering av covid-19 / SYSVAK (FHI) og SSB.



Figur 4. Anslag vaksinekalender Bergen kommune pr. 26. mars 2021. Kilde: Etat for håndtering av covid-19.

³ <https://www.fhi.no/publ/plakat/vaksineringsscenario/>

Epidemiologisk situasjonsrapport



Mutert covid-19 virus. Det er satt rekord i antall testede pr. dag i uke 12 og dette har resultert i at viruslaboratoriet ved Haukeland

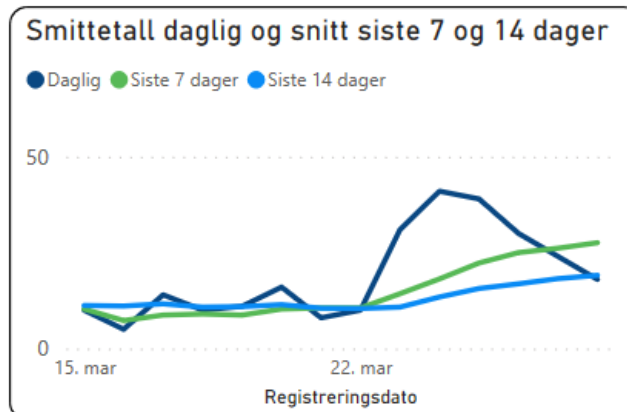
universitetssjukehus ikke lenger har kapasitet til å sekvensere alle prøver for mutasjoner. Laboratoriet har en kapasitet på ca. 22 000 analyser pr. uke. I uke 12 ble det gjennomført over 30 000 analyser. Fortsatt klarer laboratoriet å levere 80 % av prøvesvarene i løpet av 24 timer. En tar sikte på å identifisere alle med sør-afrikanske eller brasilianske mutasjoner. Alle andre positive covid-19 prøver blir behandlet som britiske mutasjoner. Tabell 2 viser ufullstendige tall for antall muterte virus i uke 12. I uke 11 var 76 % av alle positive prøver forårsaket av britisk mutant. Nasjonale tall viste at 79 % var forårsaket av denne mutasjonen. I Oslo var andelen 89 %. 3 % av de nasjonale testene viste brasiliansk mutasjon. Denne mutasjonen er også påvist i Vestland fylke, men foreløpig ikke i Bergen kommune.

År_ukenr	Britisk	Sør-afrikansk	Uavklart	Ikke påvist	Totalt	Andel mutert
2020 U53	3			40	43	7,0 %
2021 U1	4			118	122	3,3 %
2021 U2				98	98	0,0 %
2021 U3	2			51	53	3,8 %
2021 U4	6	2		78	86	9,3 %
2021 U5	5	15		41	61	32,8 %
2021 U6	9	24	1	36	70	48,6 %
2021 U7	12	14	3	26	55	52,7 %
2021 U8	17	2		35	54	35,2 %
2021 U9	46	10		31	87	64,4 %
2021 U10	50	3		20	73	72,6 %
2021 U11	55	2		18	75	76,0 %
2021 U12	68			121	189	36,0 %
Totalt	277	72	4	713	1066	33,1 %

Tabell 2. Antall smittetilfeller med mutert virus og andelen muterte virus av totalantallet i uke 53 til og med uke 11. Foreløpige tall for uke 12. Kilde: Etat håndtering av covid-19.



Smittetilfeller. Figur 5 viser smittetallet daglig fram til og med 28. mars og gjennomsnittlig smitte de siste 7 og 14 dager. Figuren viser at smittetallene har hatt en topp i løpet av uke 12, noe som også gir utslag på gjennomsnittstallene for siste 7 og siste 14 dager. Høyeste antall smittede ble påvist 24. mars med 41 nye tilfeller.



Figur 5. Antall registrert smittede etter registreringsdato og snitt siste 7 og 14 dager pr. 28. mars 2021. Kilde: Etat for håndtering av covid-19.



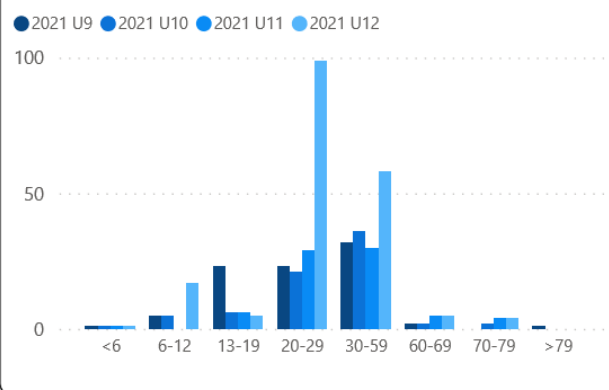
Smittetrykk og smittetilfeller fordelt på alder. Tabell 3 viser antall nye tilfeller av covid-19 pr. 1000 innbyggere i uke 11 og uke 12 fordelt på aldersgrupper. Figur 7 viser utviklingen i absolutte antall smittetilfeller med covid-19 fordelt i de samme aldersgruppene de siste 4 ukene. I Bergen finner vi de høyeste smittetallene i aldersgruppene 20-29 og 6-12 år. Aldersgruppen 20-29 har i hele år ligget høyere enn de andre aldersgruppene. Nytt i uke 12 er smitteøkningen i aldersgruppen 6-12 år. Smitte i de yngste aldersgruppene har en sett i lengre tid i de nasjonale målingene. Gjennomsnittsalder for de med påvist smitte var 29,5 år i uke 12. I uke 11 var denne 37,5 år.

Fordeling av smittede etter uke og alder

Uke	2021 U11			2021 U12		
	Alder	N	%	Pr. 1000 innb.	N	%
<6	1	1,4%	0,05	1	0,5%	0,05
6-12				17	9,0%	0,78
13-19	6	8,1%	0,28	5	2,6%	0,23
20-29	28	37,8%	0,60	99	52,4%	2,12
30-59	30	40,5%	0,26	58	30,7%	0,50
60-69	5	6,8%	0,18	5	2,6%	0,18
70-79	4	5,4%	0,20	4	2,1%	0,20
Totalt	74	100,0%	0,26	189	100,0%	0,67

Tabell 3. Fordeling av smittede siste 2 uker. Kilde: Etat for håndtering av covid-19.

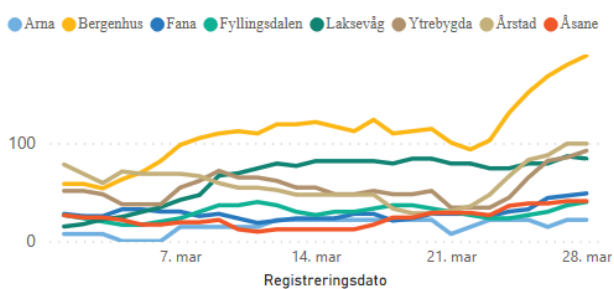
Antall tilfeller etter alder og uke



Figur 7. Meldte smittetilfeller siste 4 uker fordelt på aldersgrupper. Kilde: Etat for håndtering av covid-19.

Smittetilfeller i bydelene. Figur 8 viser sum smittede de siste 2 ukene pr. 100 000 innbyggere fordelt på bydeler, mens tabell 4 viser antall smittede pr. 1 000 innbyggere i de forskjellige bydelene de 4 siste ukene og snittverdiene for hver enkelt bydel. Det er grunn til å merke seg at når smittetrykket øker skjer det spesielt i Bergenhus som også tidligere har ligget høyt. Årstad og Ytrebygda har også hatt en vesentlig smitteøkning mens Laksevåg ikke har hatt en tilsvarende økning. Snitt-tallet pr. 1 000 innbyggere er mer enn doblet i løpet av uke 12.

Sum smittede siste to uker pr. 100 000 innb.



Figur 8. Sum smittede siste 2 uker pr.100 000 innbyggere fordelt på bydeler. Kilde: Etat for håndtering av covid-19.

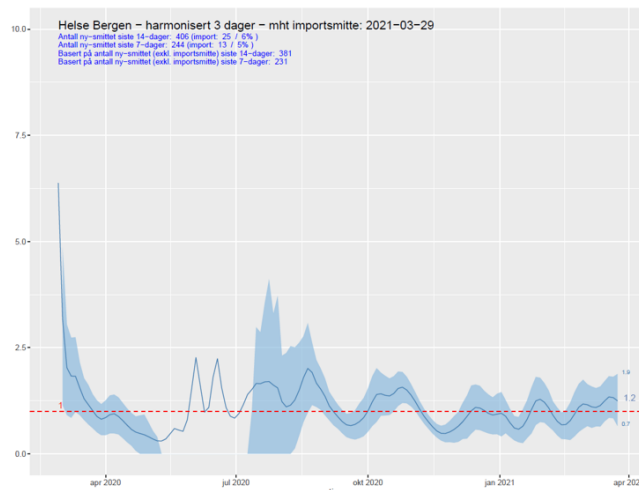
Antall smittede pr. 1000 innbygger

Bydel	2021	2021	2021	2021	Snitt
	U9	U10	U11	U12	
Arna	0,14	0,07		0,22	0,14
Bergenhus	0,70	0,51	0,49	1,47	0,79
Fana	0,12	0,12	0,16	0,32	0,18
Fyllingsdalen	0,10	0,17	0,13	0,27	0,17
Laksevåg	0,40	0,42	0,37	0,45	0,41
Ytrebygda	0,34	0,20	0,14	0,79	0,37
Årstad	0,36	0,12	0,19	0,83	0,37
Åsane	0,02	0,10	0,19	0,24	0,14
Snitt	0,29	0,23	0,24	0,61	0,34

Tabell 4. Antall smittede pr. 1 000 innbygger siste 4 uker. Kilde: Etat for håndtering av covid-19.

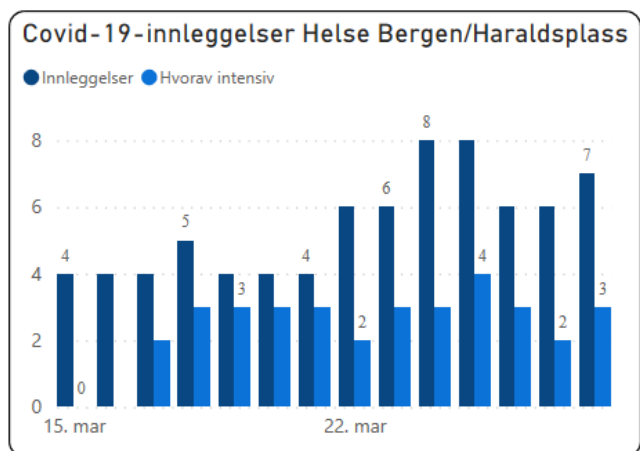


R-verdien for Helse Bergen HF sitt opptaksområde⁴ ble 29. mars beregnet til 1,2 med en feilmargen fra 0,7 til 1,9 (ekskl. importsmitte). En må i vurderingen av R-verdien ta hensyn til antatt tall på smittede personer i befolkningen. I uke 12 var det 244 nye tilfeller av covid-19 hvorav 13 importsmitte. Det er en økning på 90 smittetilfeller siden uke 11. R-verdien sier først og fremst noe om hvordan en forventer at smittespredningen vil bli de nærmeste dagene og hva en forventer av alvorlige tilfeller som krever sykehusinnleggelse og intensivbehandling.⁵

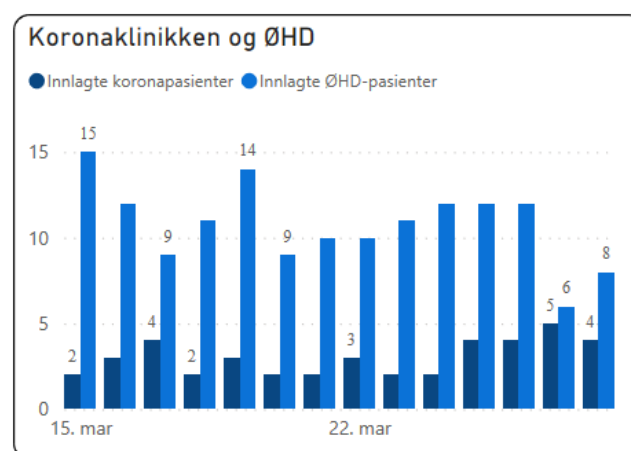


Figur 9. viser utviklingen av R-verdien for Helse Bergen HF sitt opptaksområde i uke 12. Kilde: Helse Bergen covid-19 veke rapport – veke 12 i 2021.

H Innlagte pasienter. Mellom 6 og 8 pasienter har vært innlagt på i Helse Bergen/Haraldsplass i uke 12. Inntil 4 av disse har vært på intensivavdelinger. Situasjonen på koronaklinikken og ØHD er fortsatt rolig med god kapasitet. Situasjonen er rolig i forhold til hva den er i Helse-Sør-Øst. Mens Helse Vest har ca. 25 innlagte covid-19 pasienter har Helse Sør-Øst 250. Helse Bergen har derfor overført noen av sine intensivsykepleiere for å avhjelpe situasjonen på A-hus. I Helse Sør-Øst gjør det store antallet innlagte covid-19 pasienter at andre pasientgrupper må nedprioriteres. Dette er foreløpig ikke situasjonen i Helse Bergen/Haraldsplass.



Figur 10. Covid-19 innleggelse Helse Bergen siste 2 uker. Kilde: Helse Bergen, Haukeland universitetssykehus covid-19 ukerapport – veke 12 og Etat for håndtering av covid-19.



Figur 11. Pasienthåndtering «Koronaklinikken» og ØHD siste 2 uker. Kilde: Etat for helsetjenester.

¹ Alle kommuner som søker til Helse Bergen HF (inkl. Voss sjukehus) og Haraldsplass diakonale sjukehus.

⁵ Tallen hentes fra MSIS-registeret til Folkehelseinstituttet over personer med påvist smitte i kommunene som inngår i opptaksområdet til Helse Bergen HF. I tillegg blir personer som ev. har tatt test i Bergen kommune og fått påvist covid-19 smitte, men som har folkeregistret adresse i en annen kommune utenfor opptaksområdet til Helse Bergen HF og inkludert.

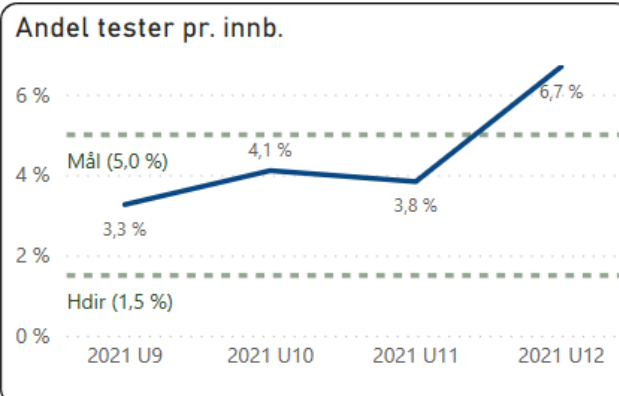
Testing, isolering, smittesporing og karantene (TISK)

Testing. Tabell 5 viser antall tester utført i kommunal regi pr. dag fordelt på de ulike teststasjonene i uke 12.⁶ I løpet av uke 12 passerte det totale antallet som var blitt testet i Bergen 300 000.

Figur 12 viser andelen av befolkningen som ble testet i uke 9-12. I uke 12 ble 6,7 % av befolkningen i Bergen testet for covid-19. Det er en betydelig økning fra uke 11 da 3,8 % ble testet. Landsgjennomsnitt var imidlertid 7,1 %. I Bergen var 1 % av prøvene positive, mens landsgjennomsnitt er 3,4 %. 24. mars ble det påvist 41 nye tilfeller av covid-19. Neste dag var det rekordmange som testet seg (3408).

Figur 13 viser antall utførte tester totalt pr. dag og antall registrerte utførte tester ved de ulike teststasjon de siste 4 uker.

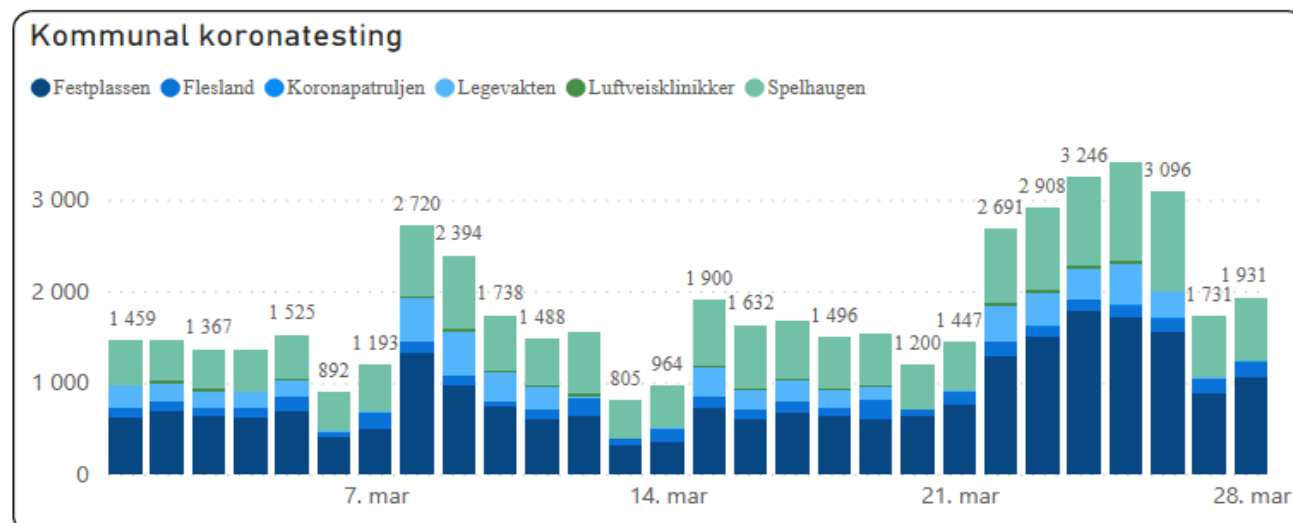
Tiden mellom prøvetaking og mottak av prøvesvar og registrering i MSIS har vært uendret og fortsatt blir minst 80% av prøvene ferdig analysert og rapportert tilbake i løpet av 24 timer.



Figur 12. Antall utførte tester pr. innbygger i Bergen kommune siste 4 uker. Kilde: Etat for håndtering av covid-19.

Dato	Festplassen	Flesland	Koronapatruljen	Legevakten	Luftveisklinikker	Spelhaugen	Totalt
22.03.2021	1 297	155	3	390	25	821	2 691
23.03.2021	1 503	115	2	363	35	890	2 908
24.03.2021	1 789	117	0	347	24	969	3 246
25.03.2021	1 718	133	2	441	30	1 084	3 408
26.03.2021	1 557	146	11	291		1 091	3 096
27.03.2021	887	162	0	2		680	1 731
28.03.2021	1 051	171	12	6		691	1 931
Totalt	9 802	999	30	1 840	114	6 226	19 011

Tabell 5. Antall utførte tester pr dag og teststasjon i uke 12. Kilde: Etat for håndtering av covid-19.



Figur 13. Antall registrerte tester totalt pr. dag og teststasjon siste 4 uker. Kilde: Etat for håndtering av covid-19.

⁶ Tallene som vises for de private teststasjonene, er de tester som utføres på oppdrag fra Bergen kommune.



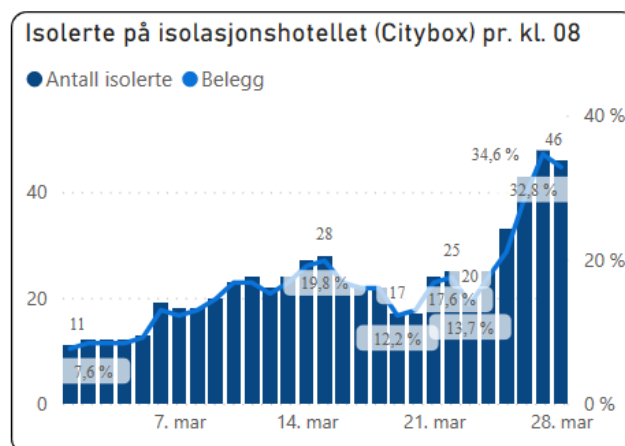
Smittesporing – smittested. Tabell 6 viser endringene i smittested de siste 4 ukene. Det som er nytt i uke 12 er 9 smittetilfeller blant barn i barnehage og barneskole, mer smitte i private besøk og private fester og smitte på treningssenter.

År_uker Smittested (nivå 2)	2021 U9		2021 U10		2021 U11		2021 U12		Totalt	
	Antall	Prosent	Antall	Prosent	Antall	Prosent	Antall	Prosent	Antall	Prosent
Barnehage - barn							5	2,6%	5	1,2%
Barneskole - elev							4	2,1%	4	0,9%
Ungdomsskole - elev	13	14,9%	1	1,4%					14	3,3%
Videregående skole - elev					1	1,3%			1	0,2%
Restaurant - gjest					2	2,7%			2	0,5%
Privat besøk	8	9,2%	6	8,2%	11	14,7%	26	13,8%	51	12,0%
Privat fest	3	3,4%	6	8,2%			17	9,0%	26	6,1%
Offentlig arrangement			1	1,4%	5	6,7%	12	6,3%	18	4,2%
Lagsport	2	2,3%							2	0,5%
Treningssenter							13	6,9%	13	3,1%
Jobb - helsearbeider							1	0,5%	1	0,2%
Jobb - annet	10	11,5%	1	1,4%	7	9,3%	14	7,4%	32	7,5%
Husstand	25	28,7%	28	38,4%	23	30,7%	42	22,2%	118	27,8%
Utlandet	5	5,7%	10	13,7%	9	12,0%	5	2,6%	29	6,8%
Ukjent	12	13,8%	14	19,2%	7	9,3%	18	9,5%	51	12,0%
Annet	4	4,6%	3	4,1%	6	8,0%	14	7,4%	27	6,4%
Data mangler foreløpig	5	5,7%	3	4,1%	4	5,3%	18	9,5%	30	7,1%
Totalt	87	100,0%	73	100,0%	75	100,0%	189	100,0%	424	100,0%

Tabell 6. Fordeling av antall smittede etter smittested siste 4 uker. Kilde: Etat for håndtering av covid-19.



Isolasjon – koronahotellet. Belegget på koronahotellet har økt fra under 20 % til 35 %. Dette har sammenheng med de nye karantenereglene.

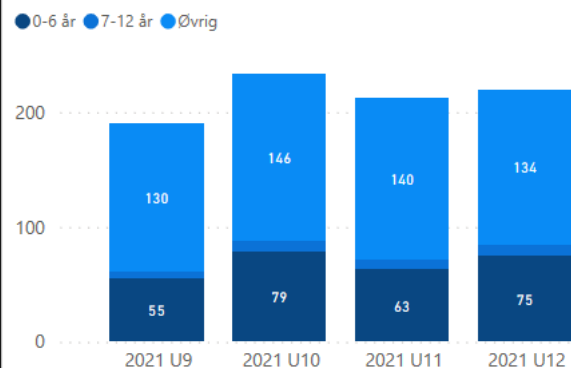


Figur 14. Totalt antall personer som gjennomførte hele eller deler av sin tid i isolasjon på koronahotellet siste 4 uker – og prosentvis belegg på hotellet de siste 4 ukene. Kilde: Bergen kommune.



Luftveisklinikkene. Antallet konsultasjoner ved luftveisklinikkene har ligget relativt stabilt også i uke 12 med noe over 200 konsultasjoner.

Pasientkonsultasjoner luftveisklinikkene

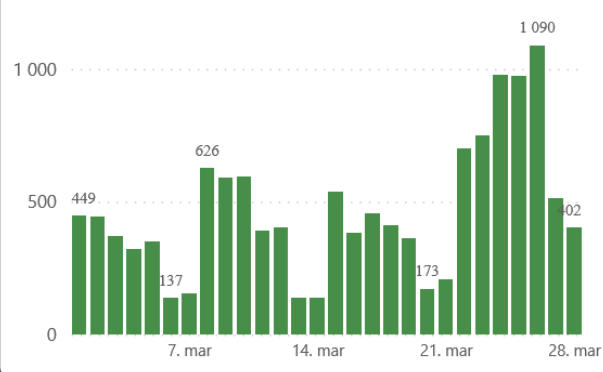


Figur 15. Konsultasjoner ved luftveisklinikkene siste 4 uker. Kilde: Etat for helsetjenester.



Koronatelefonen. Det har vært betydelig økt pågang på koronatelefonen i uke 12 med nesten 1000 henvendelser pr. dag i dagene før helgen. Mange av disse henvendelsene har sammenheng med økt pågang fra folk som har fått tilbud om vaksinerings.

Antall henvendelser til infotelefonen

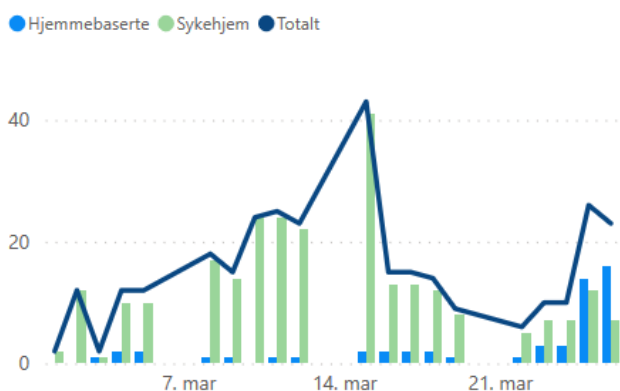


Figur 16. Antall henvendelser til koronatelefonen siste 4 uker. Kilde: Etat for håndtering av covid-19.

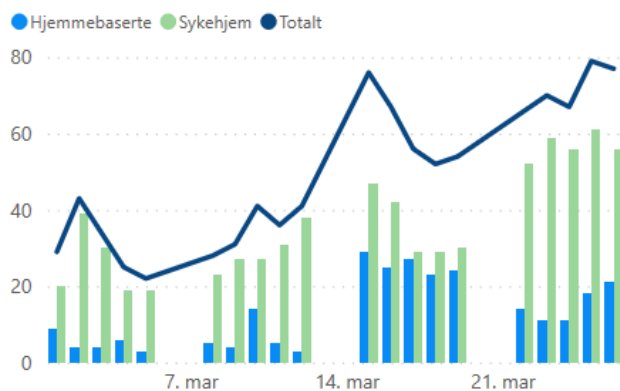


Pleie, sykehjem, omsorgstjenester og hjemmebaserte tjenester. Figur 17 viser antall ansatte og beboere i hjemmebaserte tjenester og på sykehjem siste 4 uker som er smittet eller i karantene (det rapporteres ikke i helgene). Det har vært en tydelig økning i antallet beboere som er i karantene og også en økning i antall ansatte som er i karantene.

Beboere samlet som er smittet eller i karantene



Ansatte samlet som er smittet eller i karantene



Figur 17. Smittede beboere og beboer i karantene i Etat for hjemmebaserte tjenester og Etat for sykehjem siste 4 uker. Kilde: Bergen kommune.