



BERGEN
KOMMUNE

Moje dziecko w przedszkolu

Informacje dla rodziców z dziećmi
w gminnych przedszkolach w Bergen



Język
polski

Zapraszamy do przedszkola!

Początek chodzenia dziecka do przedszkola jest dużym przeżyciem zarówno dla samego dziecka, jak i dla rodziców. Mamy nadzieję, że przeżycie to będzie jak najbardziej pozytywne dla Państwa i dla Waszego dziecka. Cieszy nas, że wybrali Państwo nasze przedszkole. Broszura ta ma zadanie podać Państwu informacje o codziennym życiu w przedszkolu.

Współpraca między domem a przedszkolem

Odpowiedzialność za rozwój dziecka spoczywa głównie na rodzicach i dlatego pragniemy, aby rodzice angażowali się w to, czego Wasze dziecko będzie mogło nauczyć się i doświadczyć w przedszkolu. Wspólnie z przedszkolem rodzice uczestniczą i współpracują w przygotowaniu jak najlepszego programu zajęć w przedszkolu dla dziecka i jego rodziny.

Skupiamy uwagę na zapewnieniu dzieciom opieki i nauki, jak również dobrej zabawy, przyjemnej atmosfery i dobrego samopoczucia. Pragniemy współpracować z Państwem jako rodzicami/ opiekunami, aby uczynić przedszkole przyjazną areną dla rozwoju Waszego dziecka. Rodzice i personel przedszkola wspólnie są odpowiedzialni za rozwój i dobre samopoczucie wszystkich dzieci. Oczekujemy, że jako rodzice/ opiekunowie będą Państwo okazywać zainteresowanie swoim dzieckiem i pozostałymi dziećmi w przedszkolu, oraz że będą Państwo oceniać pracę przedszkola w całościowej perspektywie.

Dzieci niepełnosprawne, mające specjalne potrzeby

Przedszkole musi stworzyć odpowiednie warunki, aby dzieci niepełnosprawne mogły uczestniczyć w zajęciach oferowanych przez przedszkole. Jeżeli dziecko ma *specjalną potrzebę pomocy* ze strony pedagoga specjalnego, to rodzice mogą przesłać skierowanie do Służby Pedagogiczno-Psychologicznej, ewentualnie za pośrednictwem przedszkola. Służba ta jest w szczególności odpowiedzialna za udzielanie przedszkolom pomocy celem stworzeniu odpowiednich warunków dla dzieci ze specjalnymi potrzebami. Usługi te są nieodpłatne.



Środowisko dorastania oparte na zasadach pedagogicznych

Przedszkole jest placówką pedagogiczną, zapewniającą dzieciom bezpieczne, wszechstronne i stymulujące środowisko dorastania, służące dobru dziecka. Zajmuje nas aktywne uczestnictwo dziecka w zajęciach przedszkolnych, jego zadowolenie i radzenie sobie z wyzwaniami. Ważną stroną pracy przedszkola jest stwarzanie dobrego środowiska psycho-socjalnego, co obejmuje pracę nad kształtowaniem postaw i wartości w oparciu o równe traktowanie, włączanie do wspólnoty i wielokulturowość. Treść zajęć w przedszkolu jest oparta na wynikach badań naukowych dotyczących potrzeb dzieci, ich rozwoju i uczenia się. Wszystkie przedszkola opracowują plany roczne, opisujące pracę pedagogiczną przedszkola, jej cele, metody i rodzaje zajęć. Ten plan roczny opiera się na Ramowym planie działalności przedszkola. Plan roczny jest dostępny na stronie internetowej przedszkola od początku września każdego roku. Ramowy plan działalności przedszkola podaje wytyczne dotyczące podstawowych wartości, na których opiera się działalność przedszkola, jak również opisuje treść tej działalności i zadania przedszkola.

Środowisko opiekuńcze i włączające wszystkich

Przedszkole skupia uwagę na tym, aby wszystkie dzieci czuły się otoczone opieką i wysłuchane. Personel przedszkola pracuje aktywnie nad zapewnieniem, aby dzieci nie doświadczały mobbingu, ani naruszania ich godności osobistej w przedszkolu. SKYFRITT to nazwa programu gminy Bergen, mającego na celu intensyfikację wysiłków, mających na celu zapobieganie, wykrywanie i radzenie sobie z mobbingiem w przedszkolu, w szkole i na zajęciach w czasie wolnym. Celem tego programu jest ograniczenie mobbingu i naruszania godności osobistej wśród dzieci i młodzieży dorastającej w Bergen. Zarząd gminy Bergen opracował wskazówki i model procesu pracy nad jak najlepszym zapobieganiem, stwarzaniem i dbaniem o dobre środowisko psycho- socjalne w przedszkolu, włączające wszystkich.

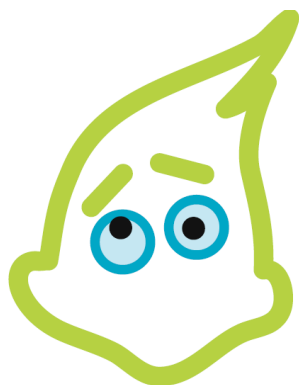


Ustawa o przedszkolach

Zarządzanie przedszkolami jest regulowane obowiązującą norweską Ustawą o przedszkolach (Lov om barnehager) i przepisami towarzyszącymi, oraz komentarzami Ministerstwa Oświaty do postanowień ustawy. Przepisy krajowe podają definicję przedszkola, precyzują wymogi dotyczące treści pedagogicznej przedszkola i określają bliższe wymogi dotyczące personelu przedszkoli, norm dotyczących powierzchni i organów współpracy.

Statuty gminy

Zgodnie z norweską Ustawą o przedszkolach, Rada miasta Bergen uchwaliła [statuty dla przedszkoli gminnych](#). Statuty te zawierają ogólne postanowienia o zarządzaniu przedszkolem i podają informacje, które są szczególnie ważne dla relacji rodziców/ opiekunów dziecka z przedszkolem. Statuty wysyła się rodzicom dziecka po przydzieleniu dziecku miejsca w przedszkolu.



Nasze wartości

Przedszkola publiczne, będące własnością gminy Bergen, pracują w oparciu o wartości takie jak: **ciepło, postrzeganie dziecka i włączanie dziecka do wspólnoty**.

Więcej na ten temat znajdą Państwo w Planie rozwoju jakości w przedszkolach gminnych w Bergen, 2018-2021; „Wspólna praca na rzecz jakości w zabawie i w nauce»

Ciepło

Zapewniamy dzieciom opiekę i bezpieczeństwo. W spotkaniu z dzieckiem, ciepło naszego serca ma dostarczyć dziecku pokarmu dla umysłu i zapewnić mu możliwość rozwoju osobistego.

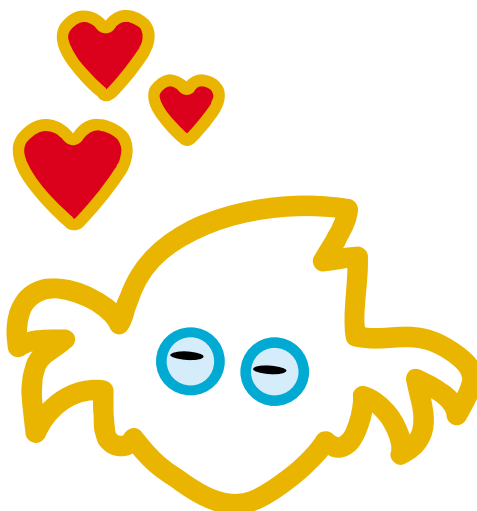
Postrzeganie dziecka

Dostrzegamy wewnętrzną wartość każdego dziecka. Stwarzamy dziecku dobre warunki do uczenia się i rozwoju osobistego, w oparciu o potwierdzającą relację i komunikację między dzieckiem a profesjonalnymi dorosłymi.

Włączanie do wspólnoty

Stwarzamy pozytywne wspólnoty, gdzie dzieci są postrzegane i gdzie znajdują one potwierdzenie i uznanie. Każde dziecko ma doświadczyć radości z przynależności do mniejszych i większych wspólnot, oraz doświadczyć poczucia równej wartości i poszanowania dla różnorodności kulturowej.

Wartości powyższe są sformułowane zgodnie z Planem ramowym i z nadrzędnymi wartościami, na których gmina Bergen opiera swoją działalność.



Organa współpracy w przedszkolu

Rodzice i personel przedszkola mają wiele różnych platform współpracy. Wszystkie osoby pracujące w przedszkolu mają obowiązek zachowania tajemnicy (§ 20 Ustawy o przedszkolach).

Spotkania i rozmowy z rodzicami/ opiekunami

Rodzice otrzymają pisemne wezwania na spotkania z personelem przedszkola. Są to głównie spotkania informacyjne i spotkania dotyczące współpracy. Spotkania dotyczące konkretnego dziecka są poufnymi rozmowami na temat Waszego dziecka. Otrzymają Państwo wezwanie od kierownika ds pedagogicznych. Mogą Państwo również sami poprosić o spotkanie.

Komitet rodzicielski

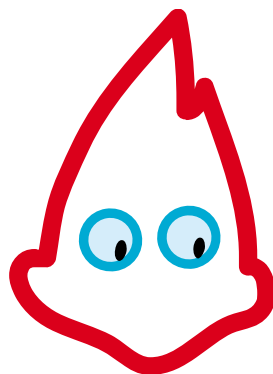
Komitet ten składa się z rodziców wszystkich dzieci chodzących do przedszkola i ma on na celu dbać o wspólne interesy rodziców. Komitet rodzicielski współpracuje z personelem przedszkola w celu stworzenia dobrego środowiska dla dzieci w każdej sytuacji. Komitet wybiera przewodniczącego i grupę roboczą.

Komitet rodzicielski wybiera dodatkowo przedstawicieli do Rady współpracy. Dalsze informacje można uzyskać w Planie ramowym omawiającym treść działalności przedszkola i jego zadania.

Rada współpracy

Rada współpracy składa się z wybranych przedstawicieli Komitetu rodzicielskiego, personelu przedszkola i przedstawicieli gminy Bergen mianowanych przez Radę miasta. Rada współpracy jest organem kontaktowym, doradczym i koordynującym dla stron, które są odpowiedzialne za treść działalności przedszkola i zarządzanie nim. Dalsze informacje na ten temat znajdują Państwo w Planie ramowym omawiającym treść działalności przedszkola i jego zadania.

Komitet rodzicielski i Rada współpracy działają na mocy norweskiej Ustawy o przedszkolach (Lov om barnehager) § 1 i § 4.



Informacje praktyczne

Ochrona danych osobowych, komunikacja i bezpieczeństwo

Przedszkole musi zapewnić wszystkim użytkownikom poczucie, że jest to miejsce dobre i bezpieczne. Rodzice nie powinni napotykać na trudności, aby poprosić o odpowiedź na różne pytania, opowiedzieć o tym, co ich niepokoi, albo w czym potrzebują oni pomocy, czy też poruszyć inne sprawy. Zgodnie z § 20 norweskiej Ustawy o przedszkolach (Lov om barnehager) i § 13 norweskiej Ustawy o zasadach administracji publicznej (Forvaltningsloven), wszystkie osoby pracujące w przedszkolach mają obowiązek zachowania tajemnicy. W niektórych sprawach, takich jak na przykład kwestia filmowania, używania zdjęć i różnych informacji itp., wymagana jest zgoda rodziców.

Gmina Bergen stawia sobie za cel, że ochrona informacji i ochrona danych osobowych muszą być naturalną częścią naszej działalności. Więcej informacji o tym, jak gmina chroni dane osobowe, znajdą Państwo w dokumencie „Polityka prywatności w gminie Bergen”.

Dane osobowe dotyczące dzieci są szczególnie silnie chronione. Rodzice zatwierdzają ochronę tych danych z ramienia dziecka, ale samo dziecko również może udzielić zgody po ukończeniu 15 lat.

Można przeczytać więcej o danych osobowych w portalu internetowym Datatilsynet pod hasłem ochrona danych osobowych.

Ubezpieczenie od nieszczęśliwych wypadków

Wszystkie dzieci w przedszkolu są objęte grupowym ubezpieczeniem od nieszczęśliwych wypadków. Gmina Bergen opłaca to ubezpieczenie i pokrywa opłatę własną w przypadku ewentualnej szkody.



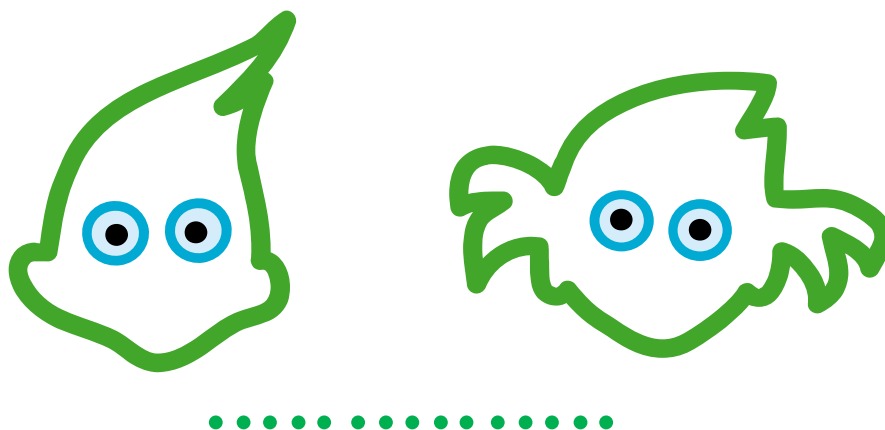
Oплата za przedszkole

Opłatę za przedszkole wnosi się za jedenaście miesięcy rocznie od dnia, w którym przydzielono dziecku miejsce w przedszkolu i postawiono to miejsce do dyspozycji rodziców/ opiekunów dziecka. Miesiąc lipiec jest wolny od opłat. Faktura będzie przysłana w połowie każdego miesiąca, a termin zapłaty przypadnie na 1-szy dzień następnego miesiąca. Opłata jest uiszczana z dołu.

Prosimy użyć przysłanej faktury celem wniesienia opłaty za przyznane miejsce w przedszkolu. Można również zawrzeć umowę o użycie faktury elektronicznej. Dalsze informacje dotyczące obowiązującego systemu płatności i obniżek opłat, znajdą Państwo w zakładkach [foreldrebetaling \(opłata za przedszkole\)](#) i [redusert pris for barnehage \(obniżka opłaty za przedszkole\)](#).

Wymówienie miejsca w przedszkolu

Jako zasada główna dziecko zachowuje miejsce w przedszkolu aż do rozpoczęcia nauki w szkole. W przypadku wypowiedzenia miejsca w przedszkolu obowiązuje wzajemny okres wypowiedzenia wynoszący jeden miesiąc, licząc od daty złożenia u kierownika przedszkola pisemnego wymówienia.



Współpraca z innymi służbami

Usługi zdrowotne i opiekuńcze dla dzieci

Przedszkole nawiąże współpracę z właściwymi służbami świadczącymi usługi zdrowotne i opiekuńcze, jeżeli dziecko tego potrzebuje. Współpraca z rodzicami jest ważna, kiedy należy ocenić, czy przedszkole jest w stanie zapewnić dziecku dostateczną pomoc i wsparcie, lub czy należy wciągnąć do współpracy inne służby, które mogą służyć swoimi specjalnymi kompetencjami fachowymi. Jeżeli jest to aktualne, rodzice/ opiekunowie zawsze zostaną wezwani na rozmowę. Przedszkole ma obowiązek zachowania tajemnicy i nie może ono przekazywać informacji o dziecku bez zgody rodziców/ opiekunów, patrz norweską Ustawę o ochronie danych osobowych.

Przedszkole i rodzice/ opiekunowie mogą poprosić o wskazówki i pomoc na przykład ze strony Przychodni dla Matki i Dziecka, Służby Opieki nad Dziećmi, Służby Pedagogiczno- Psychologicznej, Poradni rodzinnej, fizykoterapii i ergoterapii. Przedszkole ma obowiązek przekazywania informacji do Służby Opieki nad Dziećmi, patrz norweską Ustawę o przedszkolach (Lov om barnehager) § 46.

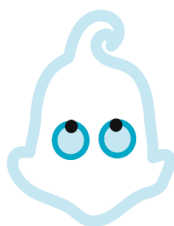
Wydział ds Przedszkoli, Szkół i Sportu (Etat for barnehage, skole og idrett - BBSI)

Referat ds Przedszkoli w Zarządzie miasta Bergen udziela wskazówek i zapewnia podnoszenie kwalifikacji personelu przedszkoli w zakresie następujących tematów;

- Pedagogika migracyjna i praca nad wielojęzycznością w przedszkolu
- Wykrywanie niedostatecznej opieki, przemocy i molestowania
- Praca nad środowiskiem psycho-socjalnym i zapobieganie mobbingowi, naruszaniu godności i wyłączeniu ze wspólnoty
- Język, zabawa i nauka
- Matematyka
- Pedagogiczne umiejętności relacyjne i współpraca z rodzicami
- Współpraca i kontakty ze szkołą

Współpraca ze szkołą

Aby stworzyć dobre podstawy do ustawicznego kształcenia się, ważna jest dbałość o kontakt między przedszkolem a szkołą przez cały okres chodzenia dziecka do przedszkola. Przedszkola mają własne procedury zapoznawania dzieci z procedurami i przedmiotami szkolnymi tak, aby zapewnić dzieciom bezpieczne i pozytywne przejście do szkoły. Gmina Bergen ma własny plan współpracy i kontaktu między przedszkolem a szkołą, który opisuje współpracę między przedszkolem a szkołą.



Ważne linki:

Sammen for kvalitet (Współpraca na rzecz jakości):

https://issuu.com/hg-9/docs/10491300_rapport-issuu?e=19530043/64108839

SKYFRITT (Bezchmurne niebo):

<https://www.bergen.kommune.no/politikere-utvalg/api/fil/1298542/SKYFRITT-inkluderende-oppvekstmiljo-for-barn-og-unge-i-Bergen>

SKYFRITT i Bergen kommune (Bezchmurne niebo w gminie Bergen):

[SKYFRITT- inkluderende oppvekstmiljo i Bergen](#)

Plan for samarbeid og sammenheng mellom barnehage og skole (Plan współpracy i kontaktu między przedszkolem a szkołą):

[file:///C:/Users/xs057/Downloads/Plan_for_samarbeid_294914a%20\(1\).pdf](file:///C:/Users/xs057/Downloads/Plan_for_samarbeid_294914a%20(1).pdf)

Smart oppvekst (Plan digitalizacji i innowacji w przedszkolach, szkołach i organizacjach sportowych): <https://www.bergen.kommune.no/politikere-utvalg/api/fil/1238283/Plan-for-Smart-oppvekst-i-Bergen>

Plan for seksuell helse (Plan edukacji seksualnej):

https://bergen.extend.no/export/bergen/bbsi/docs/doc_7133/index.html

Przepisy prawne i statuty

Barnehageloven (Norweska Ustawa o przedszkolach):

<https://lovdata.no/dokument/NL/lov/2005-06-17-64>

Rammeplan for barnehagens innhold og oppgaver (Ramowy plan opisujący treść działalności i zadania przedszkola)

<https://www.udir.no/globalassets/filer/barnehage/rammeplan/rammeplan-for-barnehagen-bokmal2017.pdf>

Vedtekter for de kommunale barnehagene i Bergen (Statuty dla gminnych przedszkoli w Bergen):

<https://allmenningen.bergen.kommune.no/styringsdokument/SD-19-76>

Taushetsplikt (Obowiązek zachowania tajemnicy):

<https://lovdata.no/dokument/NL/lov/2005-06-17-64>

Norweska Ustawa o zasadach administracji publicznej (Forvaltningsloven):

https://lovdata.no/dokument/NL/lov/1967-02-10/KAPITTEL_3#%C2%A713

Inne pożyteczne linki:

Barn med nedsatt funksjonsevne (Dzieci niepełnosprawne):

<https://www.bergen.kommune.no/tjenestetilbud/barn-og-familie/barnehage/barnehageplass/pedagogisk-psykologisk-tjeneste-ppt>

Henvisningsskjema til PPT (Formularz skierowania do PPT)

<https://www.bergen.kommune.no/skjema/Info.aspx?ShortName=BK030-SKOLE-ppt>

Oplata za przedszkole ponoszona przez rodziców:

<https://www.udir.no/regelverk-og-tilsyn/barnehage/foreldrebetaling/>

Obniżka opłaty za miejsce w przedszkolu

<https://www.bergen.kommune.no/innbyggerhjelpen/barn-og-familie/barnehage/barnehageplass/reduisert-pris-for-barnehage>

Polityka prywatności w gminie Bergen (Personvernerklæring for Bergen kommune):

<https://www.bergen.kommune.no/hvaskjer/tema/personvern/personvernerklaring-for-bergen-kommune>

Datatilsynet:

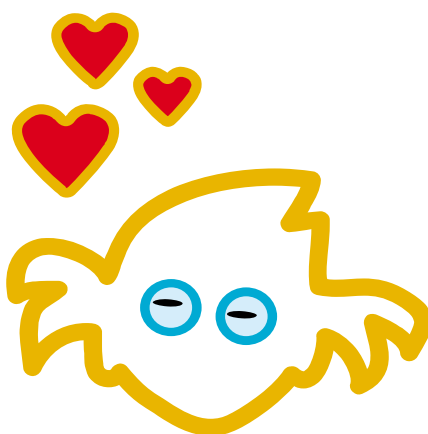
<https://www.datatilsynet.no/>

Dane personalne:

<https://www.datatilsynet.no/om-datatilsynet/datatilsynets-personvernerklaring/>

Ochrona danych osobowych:

<https://www.datatilsynet.no/rettigheter-og-plikter/personvernprinsippene/grunnleggende-personvernprinsipper/>





**Byrådsavdeling for barnehage, skole og idrett
(Wydział ds Przedszkoli, Szkół i Sportu)**

Tlf. 55565556

Etat.barnehage@bergen.kommune.no



**BERGEN
KOMMUNE**