



År1 Fjøsangervassdraget (056.4)

Fana

Nedbørfeltareal 9,8 km ² herav vannflate 0,3 km ²	Største lengde 6 km	Areal natur- og skogsmark 2,8 km ²	Areal kulturmark 0,04 km ²	Areal bebygget 6,7 km ²
--	------------------------	--	--	---------------------------------------

Vassdraget har sine kilder på Ulriken, Landåsfjellet og Løvstakken. Bergensdalen utgjør en vesentlig del av nedbørfeltet med Tveitevatnet (50 moh), Storetveitvatnet (50 moh), Solheimsvatnet (16 moh) og Kristianborgvatnet (15 moh).

Inntil 1950-tallet lå Haukelandsvannet der Nymarksbanene ligger i dag. Vannet ble gradvis gjenfylt etter krigen. Solheimsvatnet, Mindemyren og Kristianborgvatnet ble senket i løpet av 1950-tallet. Store deler av vassdraget ligger i dag under bakken, og er dessuten avskåret fra sitt naturlige utløp i Fjøsangerbukten. Det meste av vannet føres i tunnell fra Kristianborg til Knappen renseanlegg før utløp i Grimstadfjorden.

Mangfoldet av planter og dyr

Økologisk viktig forekomst av edellauvskog er registrert i Kolstien, og et økologisk viktig brannfelt finnes i Lægdebotn. Deler av Kristianborg- og Solheimsvatnene har vegetasjon som kjennetegner "rike kulturlandskaps-sjøer" (B). Tveitevatnet har lokal økologisk verdi (B). Fjøsangerbekken grenser til landskapsvernområdet med interessant geologisk forekomst ved Langedgården. Tveite-, Solheims- og Kristianborgvatnene er alle viktige rasteområder for andefugl. Tveitevatnet også viktig som overvintringsområde for måker og ender.

Landskap og kulturminner

Landskapet ved Langedgården er opplevelsesrikt (A). Fjellsidene langs Bergensdalen har viktig omgivelserverdi (B). Bygninger tilhørende tidligere gårder representerer viktige kulturverdier; Landås hovedgård, Slettebakken gård, Langedgården. Repslagerbanen i Fjøsangerveien er minne fra seilskutetiden. Kulturverdier knyttet til bygningsmiljø på Nyhaugen. Stavangerske postvei/Christianiavegen passerer Landåsbekken på kanskje



Kristianborgvatnet

Foto: Bergen kommune/Vigdis Tønnessen

Bergens eldste, bevarte steinbro i Christieparken. Parken er i seg selv et kulturminne, fra 1820 årene utviklet som en naturpark i engelsk stil. Spor etter Nesttunbanen, f.eks ved Solheimsvatnet.

Friluftsliv/fysisk aktivitet

Parker med turveier er opparbeidet omkring Tveite-, Solheims- og Kristianborgvatnene. Fine turmuligheter i Leaparken, Christieparken, ved Storetveitmarkene og i Langeskogen. Turstier til Løvstakken, Ulriken og Landåsfjellet.

Fisk og fiske

Vassdraget har aure, ål og gjedde. Kristianborgvatnet har karuss og Tveitevatnet har abbor. Sjøaure går opp i Fjøsangerbekken. Vanskelige gyteforhold for aure i vannene.

Forurensning/vannkvalitet

Bebygde deler av vassdraget er forurenset av tarmbakterier. I denne delen av vassdraget var økologisk status vurdert som "dårlig" eller "meget dårlig" i 2004. Overløp fra avløpsnett i nedbørrike perioder er et gjennomgående problem i vassdraget, men vannkvaliteten påvirkes også av direkte kloakktilførsler. Det er mye PCB og tungmetaller i sedimentene i Tveitevatnet. Bergenshallens avfallsdeponi er en mulig forurensningskilde.



Adopterte strekninger

Fridalen skole: Christiebekken. Landås skole: Landåselven. Slettebakken skole: Tveitevatnet. Minde skole: Kristianborgvatnet og Fjøsangerbekken.

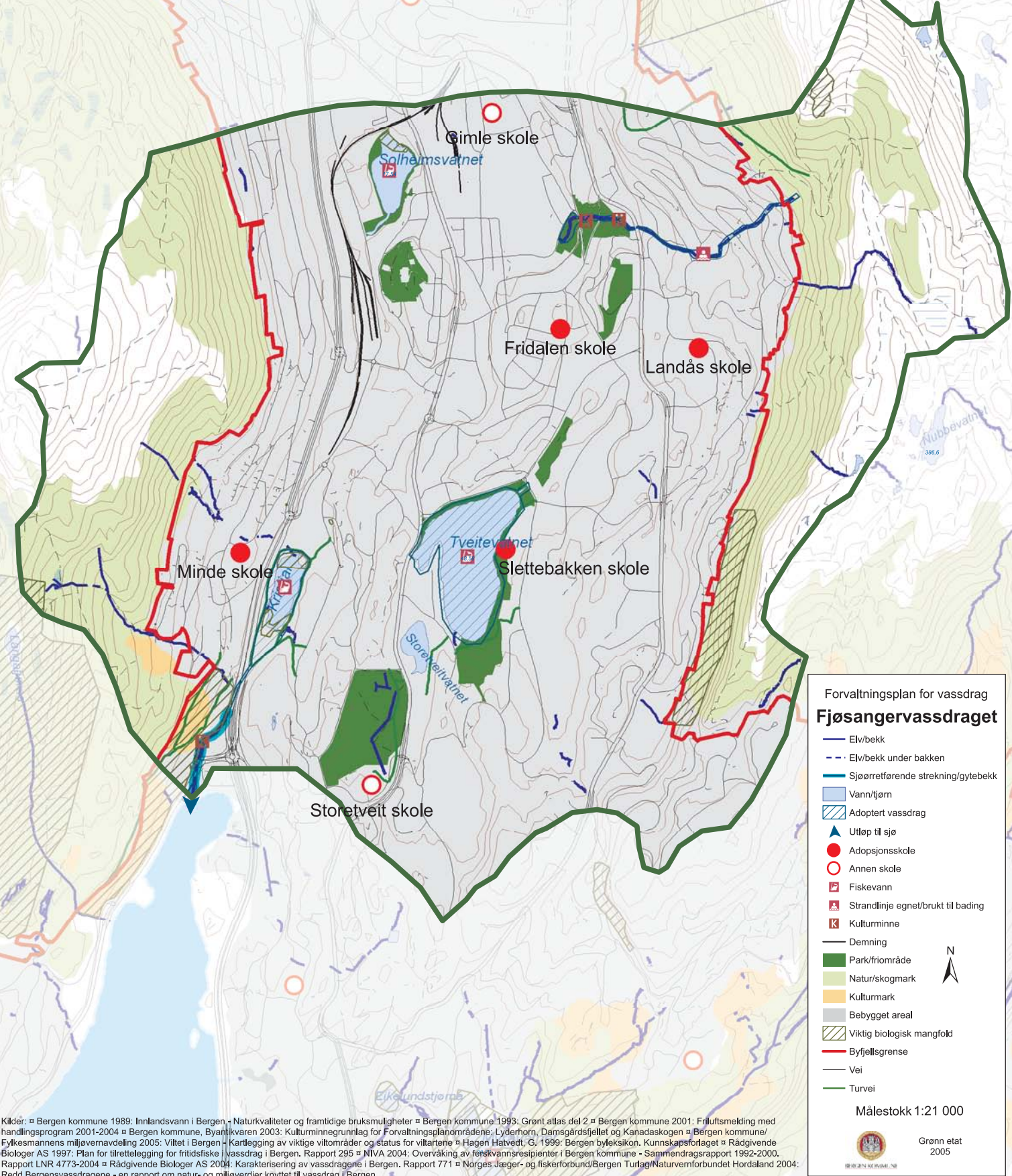
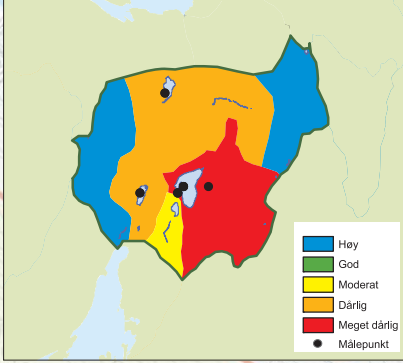
Mål for vassdragsmiljø

Fjøsangervassdraget skal ha "god økologisk status" i 2015.

Aktuelle tiltak:

- Stanse tilførsler av kloakk
- Stanse eventuelle lekkasjer av miljøgifter til vassdraget
- Unngå skadelige tiltak i 20 m beltet til vassdraget
- Forbedre gyteforholdene for sjørørret i Fjøsangerbekken
- Tiltrettelegge turvei rundt Solheimsvatnet
- Tiltrettelegge badeplass i Tveitevatnet

Økologisk status iht EUs vanddirektiv



Forvaltningsplan for vassdrag Fjøsangervassdraget

- Elv/bekk
- - - Elv/bekk under bakken
- Sjørrettførende strekning/gytebakk
- Vann/tjørn
- ▨ Adoptert vassdrag
- ▲ Utløp til sjø
- Adopsjonsskole
- Annen skole
- Fiskevann
- Strandlinje egnet/brukt til bading
- Kulturminne
- Demning
- Park/friområde
- Natur/skogmark
- Kulturmark
- Bebygget areal
- ▨ Viktig biologisk mangfold
- Byfjellsgrense
- Vei
- Turvei

Målestokk 1:21 000

Grønn etat 2005

Kilder: Bergen kommune 1989: Innløpsvann i Bergen - Naturkvaliteter og framtidige bruksmuligheter; Bergen kommune 1993: Grønt atlas del 2; Bergen kommune 2001: Friluftsmelding med handlingsprogram 2001-2004; Bergen kommune, Byantikvaren 2003: Kulturminnegrunnlag for Forvaltningsplanområdene: Lyderhorn, Darnsgårdsfjellet og Kanadaskogen; Bergen kommune/ Fylkesmannens miljøvernnavdeling 2005: Viltet i Bergen - Kartlegging av viktige viltområder og status for villartene; Hagen Hatvedt, G. 1999: Bergen byleksikon. Kunnskapsforlaget; Rådgivende Biologer AS 1997: Plan for tilrettelegging for fritidsfiske i vassdrag i Bergen. Rapport 295; NIVA 2004: Overvåking av ferskvannsspesjier i Bergen kommune - Sammenhengsrapport 1992-2000. Rapport LNR 4773-2004; Rådgivende Biologer AS 2004: Karakterisering av vassdragene i Bergen. Rapport 771; Norges Jæger- og fiskerforbund/Bergen Turfag/Naturvernforbundet Hordaland 2004: Redd Bergensvassdragene - en rapport om natur- og miljøverdier knyttet til vassdrag i Bergen.