

## A7 Arnassvassdraget (061.2)

## Arna

Nedbørfeltareal 39,8 km<sup>2</sup>  
herav vannflate 1,1 km<sup>2</sup>

Største lengde  
11,5 km

Areal natur- og  
skogsmark 30,9 km<sup>2</sup>

Areal kulturmark  
4,5 km<sup>2</sup>

Areal bebygget  
3,3 km<sup>2</sup>

*Vassdraget er blant de største i Bergen, og fører vann fra fjellområdene omkring Arnadalen til sjø i Arnavågen. Storelva gjennom Arnadalen er kanskje Bergens viktigste sportsfiskeelv. Laks og sjøaure vandrer 1,8 km til Lilandsfossen.*

Haukelandsvatnet (73 moh) er største vann i vassdraget (0,9 km<sup>2</sup>). Andre vann er Borgastemma (556 moh), Rambjørgvatnet (469 moh), Osavatnet (309 moh), Tangelandsvatnet (116 moh), Krokavatnet (114 moh) og Søyletjørna (76 moh). Nedbørfeltet ligger delvis innenfor byfjellene og fjellområder karakterisert som inngrepsfrie. Vassdraget ligger i all hovedsak åpent i dagen, men går i en 125 m lang kulvert under jernbaneområdet i Indre Arna. Utnyttelse av vannkraft med oppdemming av Skåldalselven, ga grunnlaget for etableringen av Janus fabrikk på Espeland i 1895.

### Mangfoldet av planter og dyr

Innenfor nedbørfeltet er det registrert flere viktige naturområder: rik edellauvskog (A) i bratthenget under Arnanipa, brannfelt (B) nord for Krokavatn, vipe-mark (B) på Espelandsflaten, lynghei (A2) på Nesheia, edellauvskog (A2) i li ved Neset, edellauvskog (C) på Unneland, myr vernet som naturreservat i Reppardalen. Ellers har vann og våtmark langs vassdraget lokal (B) eller regional (A) økologisk verdi. Rasvifter med lokal geologisk verdi i li under Rambjørgfjell. Nesvika i Haukelandsvatnet er et viktig viltområde, som er vernet som naturreservat. Trekkvei for hjort ved Liland.

### Landskap og kulturminner

Området omkring Haukelandsvatnet og dalen mot Osavatnet har opplevelsesrikt landskap (A). Fjellsidene omkring Haukelandsvatnet og Arnadalføret har høy verdi som omgivelse (B). Jordbrukslandskap med høy kvalitet (A) på Lid v/Haukelandsvatnet, Unneland v/Hardbalen og Borge. Middels kvalitet (B) på Hauge, Arnatveit, Skåldal og Bjørndal. Langs vassdraget finnes en rekke kultur-



Skåldalselva

Foto: Bergen kommune/VigdisTønnessen

minner, ikke minst i forbindelse med industrianlegget på Espeland (Janus). Christianiavegen på Hauge. Trase for tidligere Vossebanen følger vassdraget. Espeland leir og andre krigsminner.

### Friluftsliv/fysisk aktivitet

Det er mulig å ferdes på sti/kjerreveg langs deler av Storelva og langs Skåldalselva. Badebasseng i Nygårdsvik i Haukelandsvatnet. Tilrettelagte fiskebuer flere steder langs Storelva. Haukelandsvatnet og andre vann i vassdraget brukes til fiske og skøyteøving.

### Fisk og fiske

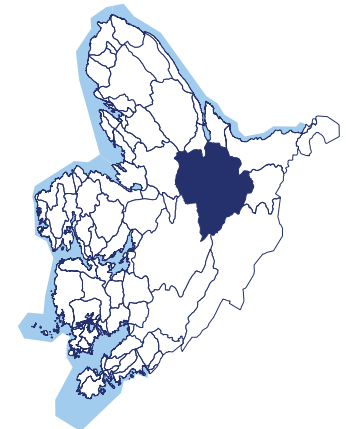
Arna Sportsfiskerlag kultiverer fiskebestanden i vassdraget, og setter årlig ut mellom 20 og 50 000 yngel fra eget klekkeri. Største innrapporterte laks i 2004 veide 14 kg. Haukelandsvatnet har gjedde og en tynn bestand av ørret. Tangelandsvatnet skal ha tette, fine bestander av ørret og røye.

### Forurensning/vannkvalitet

Vassdragets økologiske status er "god" i de høyereliggende delene, og "moderat" i de lavereliggende delene (2004). Med unntak av Tangelandselva, kan offentlige avløpsledninger være potensielle forurensningskilder i bebygde deler. Forurensning skjer antakelig også ved overløp fra avløpsnett. Nesvika avfallsdeponi er en mulig forurensningskilde.

### Mål for vassdragsmiljø

Arnassvassdraget skal ha "god økologisk status" i 2015.

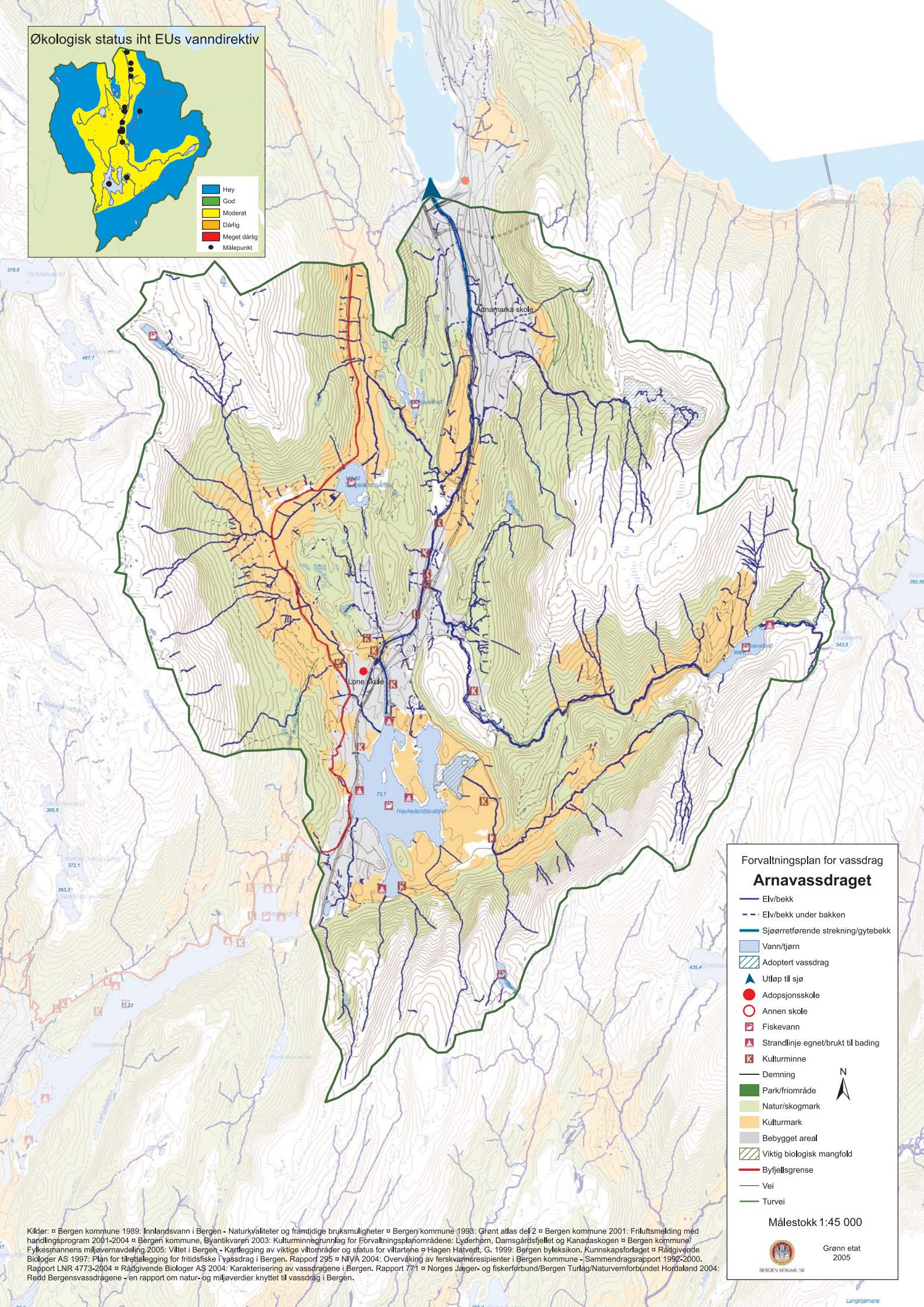
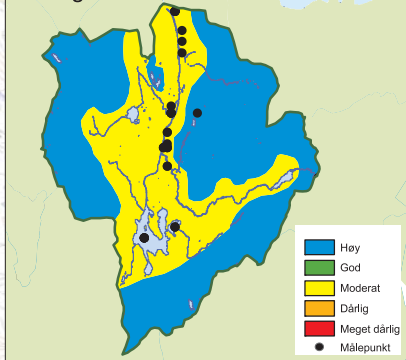


### Aktuelle tiltak:

- Stanse tilførsler av kloakk og avrenning fra landbruket
- Fjerne søppel
- Unngå skadelige tiltak i 20 m beltet til vassdraget
- Kartlegge kulturminner langs vassdraget
- Etablere fiske-trapp ved Lilandsfossen
- Tilrettelegge for parkering og båtutleie i Haukelandsvatnet
- Tilrettelegge for parkering og fiskebrygger i Tangelandsvatnet
- Vurdere kalking av vann fra Vidden/Borgestemma
- Utvikle en natur- og kultursti/turveier langs deler av vassdraget
- Skjøtne vegetasjon og landskap, og forbedre adkomstmulighetene til vassdraget
- Renske Loneelva for sedimenter og skrot



# Økologisk status iht EUs vanddirektiv



## Forvaltningsplan for vassdrag Arnassvassdraget

- Elv/bekk
- Elv/bekk under bakken
- Sjørørførende strekning/gytebakk
- Vann/tjønn
- Adoptert vassdrag
- Utløp til sjø
- Adopsjonsskole
- Annen skole
- Fiskevann
- Strandlinje egnet/brukt til bading
- Kulturminne
- Demning
- Park/frimråde
- Natur/skogmark
- Kulturmark
- Bebygget areal
- Viktig biologisk mangfold
- Byfjellsgrense
- Vei
- Turvei



Målestokk 1:45 000



Grønn etat  
2005

Kilder: Bergen kommune 1989: Innlandsvann i Bergen - Naturkvaliteter og framtidige bruksmuligheter; Bergen kommune 1993: Grønt atlas del 2; Bergen kommune 2001: Friluftsmelding med handlingsprogram 2001-2004; Bergen kommune, Byantikvaren 2003: Kulturminnegrunnlag for Forvaltningsplanområdene: Lyderhorn, Damsgårdsfjellet og Kanadaskogen; Bergen kommune/Fylkesmannens miljøvernavdeling 2005: Viltet i Bergen - Kartlegging av viktige villtområder og status for villtarten i Hagen Hatvedt, G. 1999: Bergen byleksikon, Kunnskapsforlaget; Rådgivende Biologer AS 1997: Plan for tilrettelegging for fritidsfiske i vassdrag i Bergen. Rapport 295; NIVA 2004: Overvåking av ferskvannresipienter i Bergen kommune - Sammenhengsrapport 1992-2000. Rapport LNR 4773-2004; Rådgivende Biologer AS 2004: Karakterisering av vassdragene i Bergen. Rapport 771; Norges Jæger- og fiskerforbund/Bergen Turlag/Naturvernforbundet Hordaland 2004: Redd Bergensvassdragene - en rapport om natur- og miljøverdier knyttet til vassdrag i Bergen.