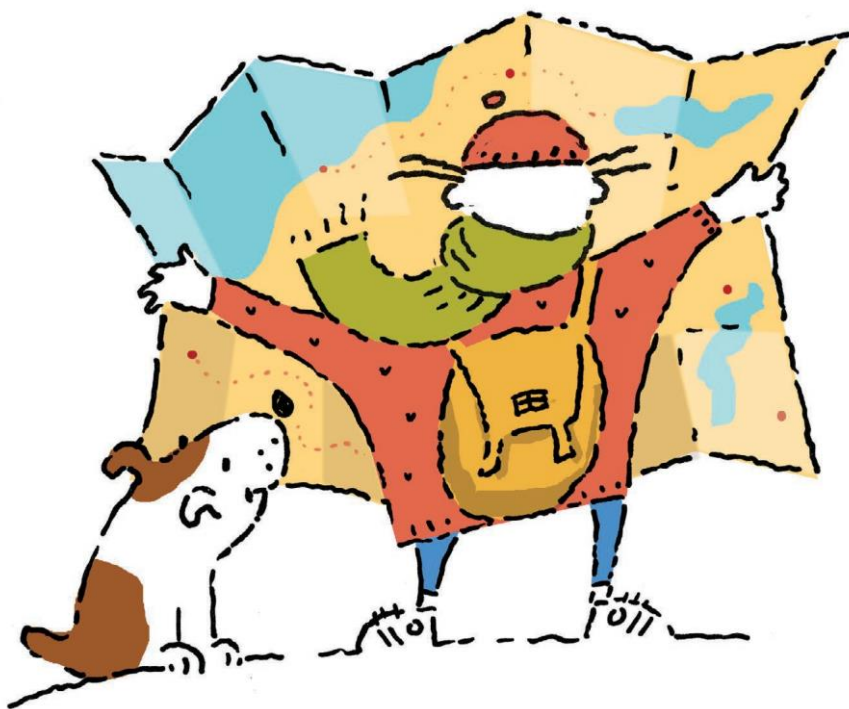


# Skatt for idrettslag og ideelle organisasjoner



Idrettslag og ideelle organisasjoner går ofte under benevnelsen «ikke skattepliktig». Betingelsen er at organisasjonen «ikke har erverv til formål». Den avgjørende vurderingen er om organisasjonen tar sikte på å oppnå økonomiske fordeler for seg selv eller andre. En ellers skattefri organisasjon vil likevel være skattepliktig for sin økonomiske virksomhet.

Idrettslaget/organisasjonen plikter, i den grad de er arbeidsgiver, på eget initiativ å gjennomføre forskuddstrekk og beregne arbeidsgiveravgift, og innberette dette til fastsatte tider. Laget kan bli stilt økonomisk ansvarlig ved brudd på pliktene.

Idrettslaget/organisasjonen skal utføre sin bokføring slik at oppgaver kan gis, og kontrolleres. Alle må ha et organisasjonsnummer. Dette får laget tildelt ved å sende en melding til Enhetsregistrene.

Du finner mer detaljert informasjon på [bergen.kommune.no/kemneren](http://bergen.kommune.no/kemneren). Mer informasjon finner du også på [skatteetaten.no](http://skatteetaten.no). Følg link ved å holde pekeren over adressene, eller gå inn på sidene ved å skrive nettadressen i adressefeltet og søke på «skatt for frivillige og ideelle organisasjoner» i søkefeltet øverst til høyre.



# Vær i forkant

## – spør oss først!

Kemneren i Bergen ønsker å være en samarbeidspartner. Vi har som mål å yte god service og veiledning for å klargjøre regelverket rundt skatt og arbeidsgiveransvar for idrettslag og ideelle organisasjoner. Det er en fordel å være i forkant i slike spørsmål. Derfor oppfordrer vi til å ta kontakt med en gang det oppstår usikkerhet rundt regelverket.

**Ta kontakt** på tlf 53 03 08 00/  
kemneren@bergen.kommune.no/  
www.bergen.kommune.no



# Generelle benevnelser

## Arbeidsgiver

er benevnelsen på idrettslaget/organisasjonen når den utbetaler en godtgjørelse for arbeid eller innsats.

## Arbeidstaker

er benevnelsen på medlemmet eller den ansatte som mottar godtgjørelsen.

## Lønn eller naturalytelser

er benevnelsen på den godtgjørelsen som medlemmet/den ansatte mottar for arbeid/innsats utført for idrettslaget/organisasjonen.

## Utgiftsgodtgjørelse

er benevnelsen på den godtgjørelsen som kan utbetales for å dekke kostnader som medlemmet/den ansatte påføres ved å utføre arbeid/innsats for idrettslaget/organisasjonen.



# Minstegrenser

## Skatteplikt

Når samlet lønnsutbetaling (inkludert naturallytelse) til én person i løpet av ett år overstiger kr 8.000,- er arbeidstaker skattepliktig for hele beløpet.

## Forskuddstrekk

Når samlet lønnsutbetaling (inkludert naturallytelse) til én person i løpet av ett år overstiger kr 8.000,- plikter arbeidsgiver å foreta forskuddstrekk av lønnen til arbeidstakeren.

## Arbeidsgiveravgift

Laget plikter å betale arbeidsgiveravgift når lønnsutbetaling (inkludert naturallytelse) overstiger kr 50.000,- per medlem/ansatt per år, eller kr 500.000,- samlet for hele idrettslaget/organisasjonen per år.

## A-ordningen

Dersom laget har foretatt utbetalinger som medfører plikt til å foreta forskuddstrekk og/eller betale arbeidsgiveravgift, skal dette innrapporteres i a-melding månedlig.

A-melding sendes elektronisk, enten via lønns- og personalsystem eller via altinn. I altinn finner man a-melding under «skjema og tjenester». I a-meldingen gis opplysninger om arbeidsforholdet, samt inntekt- og skattetreksopplysninger.

Nærmere informasjon om a-meldingen samt veiledning for innrapportering finnes på **[www.altinn.no](http://www.altinn.no)**.

Dersom laget bare har små, enkeltstående utbetalinger kan skjema A05 brukes, som er en forenklet oppgjørsordning.

Se **[bergen.kommune.no/kemneren](http://bergen.kommune.no/kemneren)**, **[skatteetaten.no](http://skatteetaten.no)** eller ta kontakt med oss for mer informasjon.

# Skattedirektoratets forskuddssatser – trekkfrie satser 2015

## Bilgodtgjørelse

Inntil 10.000 km	kr 4,10 per km
Over 10.000 km	kr 3,45 per km

## Kostgodtgjørelse – innenlands

For reiser fra og med 6 timer inntil 12 timer uten dokumentasjon	sats kr 280,-
For reiser over 12 timer uten dokumentasjon	sats kr 520,-
For reiser med overnatting på hotell uten dokumentasjon	hotellsats kr 710,-
Natt tillegg uten dokumentasjon	sats kr 430,-

**VIKTIG!** Utbetaling av disse satsene gjelder kun når legitimasjons- og dokumentasjonskrav er oppfylt. Det vil si at reiseregning er korrekt utfylt. Satsene oppdateres årlig.

# Særregler for idrettslag og ideelle organisasjoner

Reglene gir adgang til skattefri dekning av arbeidsreise når medlemmet/ den ansattes øvrige lønn fra idrettslaget/organisasjonen ikke overstiger kr 50.000,-.

Det vil si at laget kan dekke transport mellom hjem og arbeid/treningssted for f.eks. trener, forutsatt at øvrig lønn ikke overstiger kr 50.000,-.

Trekkfri utgiftsgodtgjørelse inntil kr 10.000,- til dekning av kostnader til et medlems/en ansatts innsats eller opptreden for idrettslaget/ organisasjonen, er også fritatt for innberetningsplikt.



Kemneren i Bergen skal vise vei  
når vi kontinuerlig arbeider med  
service og gode kundeopplevelser.  
Vi legger verdiene **profesjonelle,**  
**imøtekommende** og **nytenkende**  
til grunn for vårt arbeid.



BERGEN KOMMUNE  

---

KEMNEREN