



BERGEN
KOMMUNE

Norm

for vannmålerinstallasjoner

1. INSTALLASJON OG BRUK AV VANNMÅLER

1.1 Generelt

Vannmålerinstallasjonen skal utføres av et foretak som er godkjent etter Plan og bygningsloven til utføring av sanitæranlegg (jf. Sanitærreglementet for Bergen kommune punkt 2.2).

Vannmåler utleveres fra kommunens gjeldende leverandør mot fremvisning av rekvisisjon fra Vann- og avløpsetaten.

Utførende foretak skal umiddelbart etter installasjonen sende inn vannmåleranmeldelse til Vann- og avløpsetaten.

Før godkjenning vil kommunen kontrollere at vannmåleren er montert i samsvar med *Norm for vannmålerinstallasjoner* og *Forskrift om vann- og avløpsgebyrer*.

Alle vannmålere skal tilfredsstillе krav stilt i «Forskrifter om krav til vannmålere, FOR 2007-12-21 nr. 1745, med senere endringer».

Vannmålere som godkjennes for installering, skal tilfredsstillе de krav som er satt til vannmålere i ISO 4064 og DIN 19648.

1.2 Installasjon og bruk av vannmåler

Kommunen bestemmer type, plassering og størrelse på målepunktet. Med målepunkt forstås en vannmåler, eller flere vannmålere parallellkoblet (forskrift om vann- og avløpsgebyrer § 12).

1.3 Eierforhold og kostnader

Bergen kommune bekoster og eier vannmåleren. Abonnten bærer utgiftene med vannmålerinstallasjonen og betaler årlig vannmålerleie (forskrift om vann- og avløpsgebyrer §13).

Kommunen kan kreve flytting av måler som er plassert i strid med de gjeldende kravene til plassering. Abonnten må selv betale slik flytting (forskrift om vann- og avløpsgebyrer § 13).

1.4 Målepunkt

Til enhver eiendom eller bygning bekoster kommunen maksimum ett målepunkt per hovedinntak. Hvis abonnenter ønsker flere målere etter hovedinntaket, må de selv betale for ekstra målere. Dersom tekniske løsninger ligger til rette for det, kan kommunen bestemme annet målepunkt (forskrift om vann- og avløpsgebyrer §14).

1.5 Andre forhold

Vannmalere må ikke utsettes for frost eller annen ytre påvirkning som kan skade måleren.

Blir måler som er i bruk borte eller skadet skal dette straks meldes til kommunen som kan stipulere vannmengden ved skjønn. Skyldes skaden uaktsomhet eller andre forhold som abonnten kan holdes ansvarlig for, skal måleren erstattes av abonnten (forskrift om vann- og avløpsgebyrer § 19).

2. NÆRMERE OM INSTALLASJON OG BRUK AV VANNMÅLER MM.

2.1 Grunnleggende krav til installasjonene

Vannmålere skal monteres på hovedinntaket inne i bygningen, så nær innføringen som mulig og før første koblingsledning.

Vannmåleren skal monteres i fornuftig høyde og være lett avlesbar fra gulvnivå, med tilstrekkelig fri plass for utskifting og kontroll. Adkomstvei og området rundt måleren skal være ryddig og godt belyst.

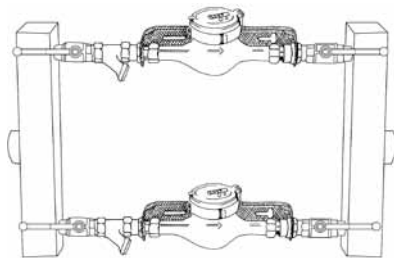
Ved gjennomløp større enn 40 mm skal det monteres to eller flere vannmålere som parallellkobles. Avstand mellom parallellkoblede målere skal være minimum 30 cm.

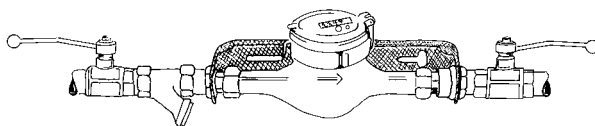
Konsoll: Hver enkelt vannmåler skal monteres i konsoll med fleksible kuplinger. Konsollen skal festes til vegg eller annen egnet bygningskonstruksjon.

Filter og stengeventiler: Det skal monteres filter/sil foran vannmåleren og stengeventiler foran og etter hver vannmåler.

Tilbakeslagsventil: Kommunen anbefaler at det monteres tilbakeslagsventil i forbindelse med vannmålerinstallasjonen. Ved ringledning er tilbakeslagsventiler påkrevet (minst type EA).

Reduksjonsventil/tilbakeslagsventil: Reduksjonsventil skal monteres foran vannmåler og tilbakeslagsventil etter vannmåler.





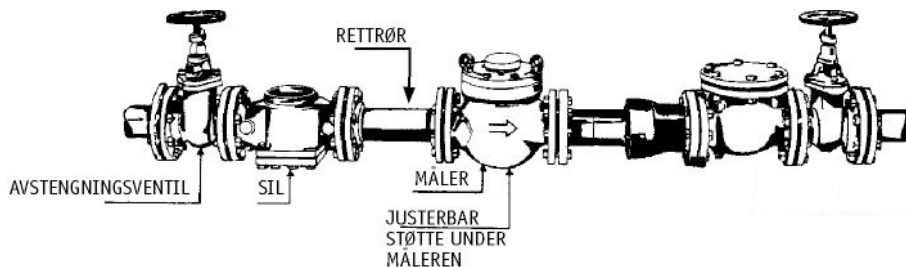
2.2 Montering av flensemålere

Vannmålere > DN 40 (Qn10) skal forhånds godkjennes av Vann- og avløpsetaten.

Det skal alltid monteres innbyggningsstykke (glidemuffe) foran en flense-vannmåler for å muliggjøre enkel utskifting.

Installasjonen må være avstemplet på begge sider av vannmåleren slik at utskifting kan utføres uten risiko for utglidning.

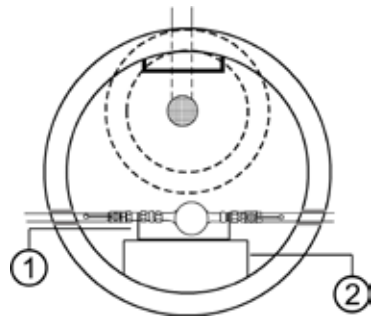
Det må monteres rettstrekk i henhold til krav for den enkelte måler typen.



2.3 Vannmåler i kum

Vannmålere i kum skal forhåndsgodkjennes av Vann- og avløpsetaten. Vannmåler plassert i kum skal være lett tilgjengelig for inspeksjon og vedlikehold. Det tillates ikke andre installasjoner i kummen. Vannmålerkummen må ikke overdekkes.

Utvendig vannmålerkum skal være minst 1000 mm i diameter. Det skal alltid være støpt bunn og sluk i kummen. Bunnen skal støpes med fall mot sluk med selvvirkende tilbakeslagsordning.

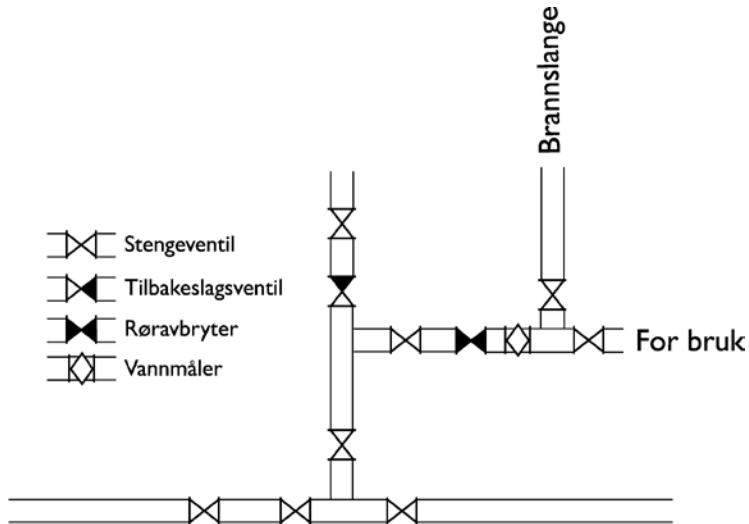


1. Konsoll av rustsikkert material
2. Festejern av rustsikkert material

2.4 Montering av vannmålere ved sprinkelanlegg

Ved montering av vannmålere ved sprinkelanlegg kreves tilbakeslagsventil eller rørvbryter for å hindre tilbakeslag i vannledningen.

Det er ikke tillatt å legge jernrør eller galvaniserte rør frem til vannmåleren.



Rent vann til folk og fjord



Vann- og avløpsetaten

Fjøsangerveien 68
Pb. 7700, 5020 Bergen
Tlf.: 55 56 60 00
www.bergenvann.no

E-post : va-kundeservice@bergen.kommune.no