

KUNSTPLAN DEL I

GARNES UNGDOMSSKOLE

HISTORIE, VIDSYN, OG PERSPEKTIVER



Alle illustrasjoner: Terje Grønmo arkitekter AS

Nøkkelinformasjon:

Byggets/prosjektnavn:	Garnes ungdomsskule
Adresse:	Garnesvegen 88, 5260 Indre Arna
Byggherre og oppdragsgiver:	Bergen kommune, Etat for utbygging
Bruker:	Garnes Ungdomskule
Arkitekt:	Terje Grønmo arkitekter as

KUNSTUTVALGET:

Ruth Elisiv Ekeland	Kunstkonsulent
Ragnhild Joan Kaarstad	Brukerrepresentant og rektor ved Garnes Ungdomskule
Terje Grønmo	Arkitekt
Trine Lise Nedreås	Rådgiver for kunst og kulturutvikling i Bergen kommune
Vetle Vindenes	Prosjektleder i etat for utbygging
Chris Johannesson	Prosjektleder i etat for utbygging

Kunstutvalgets første møte var 5.juni 2020.

Kunstutvalget fungerer som jury i konkurranser

Oppdragsgiver har satt av 3.mill til anskaffelse av kunst. Budsjettrammen omfatter anskaffelseskostnader av kunst, inkludert 5% avgift til Bildende Kunstneres Hjelpesfond, administrasjonskostnader i tilknytning til prosessen, herunder kunstkonsulentens honorar.

Kunstplan del 1 inneholder en helhetlig vurdering av bygget med hensyn til arkitektoniske, kunstneriske og sosiale verdier. Den forteller om stedets historie, og om byggets beliggenhet, og med dette som bakgrunn, gjøre rede for kunstutvalgets overordnede tanker og visjoner for kunstplanen. Dernest munner kunstplanen ut i egnete områder for kunst.

INNLEDNING

Bergen kommune har ambisjoner om å utforme nye skoleanlegg som er organisert under andre kriterier enn en tradisjonell klasseromskole. Det legges vekt på muligheten av fleksibel bruk, og soneinndeling av arealer.

GARNES UNGDOMSSKULE

Skolens motto:

«læring og trivsel for alle»

I 2018 ble Garnes ungdomsskule og ungdomstrinnet på Ytre Arna skole i Arna bydel i Bergen, slått sammen til én skole. I den forbindelse skal det bygges nytt skolebygg på den nåværende tomten til Garnes ungdomsskule. Skoledelen i det nye bygget skal romme 500 elever fra 8. – 10. klassetrinn. Skolen skal også ha en egen avdeling for elever med omfattende lærevansker, psykisk utviklingshemming og fysisk funksjonshemming. Klassetrinnene på forsterket avdeling blir fra 1-10. Fellesarealer i skolebygget vil være tilgjengelig for lokalbefolkningen utenom elevenes skoledag. Garnes ungdomsskule skal bli en møteplass, og være med på å skape samhold i nærmiljøet.

SKOLENS BELIGGENHET



Garnes ungdomsskule ligger fint til på et høydedrag med flott utsikt over fjorden i nordvest. Garneshøgda i Arna er 5 minutter med buss fra Arna stasjon og 25 minutter med bil fra Bergen sentrum. Skoleområdet er omkranset av en parkmessig randzone i sør og øst som både er en kvalitet for skolen, og samtidig danner en buffersone mot omkringliggende eneboliger. Skolebygget ligger tilknyttet eksisterende idrettsbygg.

STEDETS HISTORIE

Tidligere var Garnes et jordbruksområde med store flotte gårdsbruk. Nå er Garnes et boligområde og skolesentrum i Arna.

Arna er rikt på kulturminner fra jernalder, vikingtid og nyere tid, og er Vestlandets første store industristed med en rik historie bak seg. Utgangspunktet for industriutviklingen var vannkraften, representert ved Blindheimselven i juvet som deler Ytre Arna i to. Det var her Arnes fabrikker, den første tekstilindustrien i Norge, ble etablert av Peder Jepsen i 1846. Det var god tilgang på billig arbeidskraft og mange husmenn fra nærliggende bygder som Osterøy kom for å få seg arbeid der. Etterhvert ble arbeiderboliger etablert nærmest fabrikken, og funksjonær og direktørboliger lengre unna. Arna er derfor et godt bevart eksempel på klassesamfunnet slik det kommer til uttrykk i arkitekturen.

BYGGETS UTFORMING OG MATERIALER

Tomtearealet er begrenset, så for å ivareta uteområdene til elevene blir byggemassen konsentrert på 3 etasjer. Bygget er et åpent og vennlig, og har tre hovedplan over bakken og et kjellerplan. Treverk er et framtreddende material både i skolens eksteriør og interiør. Robust materialbruk i form av tre, tegl, og eksponert betong preger uttrykket. Det er massivt tre i søyler, bjelker, dekker og mange vegger, og det er trespiler som akustisk flate på vegger og himling i de sentrale områdene. Interiøret har mange taktile overflater med materialkarakter.

INTERIØR

Bygningens indre planstruktur er organisert mot to sentrale rom – **allmenning** med **kantine** som er sentrale samlingspunkt, og **elevstrøket** som danner et åpent galleri i tre etasjer, og som utgjør skolens «hovedgate». Dette vil være sentrale samlingssted for elevene. Disse to områdene vil forøvrig tilhøre den delen av skolen som er tilgjengelig ved skolens bruk utover elevenes skoledag.



Plan 1. etg med markering av allmenning og elevstrøk

VISJON FOR KUNSTPLANEN

Historie, vidsyn, og perspektiver.

Offentlig kunst representerer en unik mulighet for unge mennesker som ellers ikke oppsøker kunst i museer og gallerier. Daglige kunstmøter i denne perioden av livet kan tilføre viktige dimensjoner, inspirere og gi varige minner. God kunst kan vokse med ungdommen og genererer nye opplevelser og refleksjoner over tid.

Først og fremst ønsker vi at kunsten skal være en synlig del av skolemiljøet, være attraktiv i seg selv, ha høy kunstnerisk kvalitet, og være tydelig til stede i elevenes bevissthet, og bidra til at skolen blir et godt sted å være.

Skolen motto er læring og trivsel for alle. Skolen er kjent for sitt arbeid med det sosiale og med relasjoner. Dette kan kunstplanen bygge videre på, for kunst kan inspirere til å se nye perspektiver, og derfor føre folk sammen og motivere til samtaler på tvers av generasjon, bakgrunn og kultur, slik at nye relasjoner etableres.

Kunsten skal være en identitetsbygger, og det er et mål at kunsten engasjerer og skaper refleksjon. Det er derfor svært viktig å komme frem til kunstprosjekter som kan kommunisere, både på et sanselig og intellektuelt plan.

Elevene på ungdomsskolen skal blant annet lære om miljø, geografi og historie, og også lære å forstå sin lokale kultur i en moderne kontekst, så kunsten kan gjerne ta opp i seg et gjensvar på landskap, arkitektur og lokalkultur. Arna er et industristed og Ytre Arnas historie er knyttet til tekstilindustrien som hadde vannkraften til forutsetning, så vann kan også være et utmerket tema for et kunstprosjekt.

Skolen bygges på et høydedrag, med vidt syn over fjorden. Her ser man langt og får luft under vingene. Vidsyn som metafor for toleranse og åpenhet, kan være et tema for prosjektet.

STEDER FOR KUNSTPROSJEKTER

Vi ønsker at kunstprosjektene plasseres i sammenheng med de mest eksponerte områdene i bygget, altså fellesarealene, men vi ønsker også at et av kunstprosjektene knyttes til forsterket avdeling i U.etasje.

ALLMENNINGEN

med elevstrøket byr på en spennende romlig opplevelse, og har en flott takhøyde over to etasjer, med store vinduer som vender ut mot fjorden i nordvest. Fellesarealet Allmenningen i byggets foaje blir et sted for større samlinger både i skoletiden, og for ulike arrangementer knyttet til nærmiljøet utenom skoletid. Allmenningen med kantinen glir over i elevstrøket som danner et åpent galleri i tre etasjer, og utgjør skolens «(hovedgate)». Disse to områdene vil

tilhøre den delen av skolen som er tilgjengelig for lokalbefolkningen å leie utenom elevenes skoledag. Dette er sentrale områder som gir en god ramme for kunsten og opplevelsen av denne, og er kanskje det mest egnede stedet for kunst innendørs.



Illustrasjon av elevstrøk til venstre over 3 etasjer, og allmenning til høyre over 2.

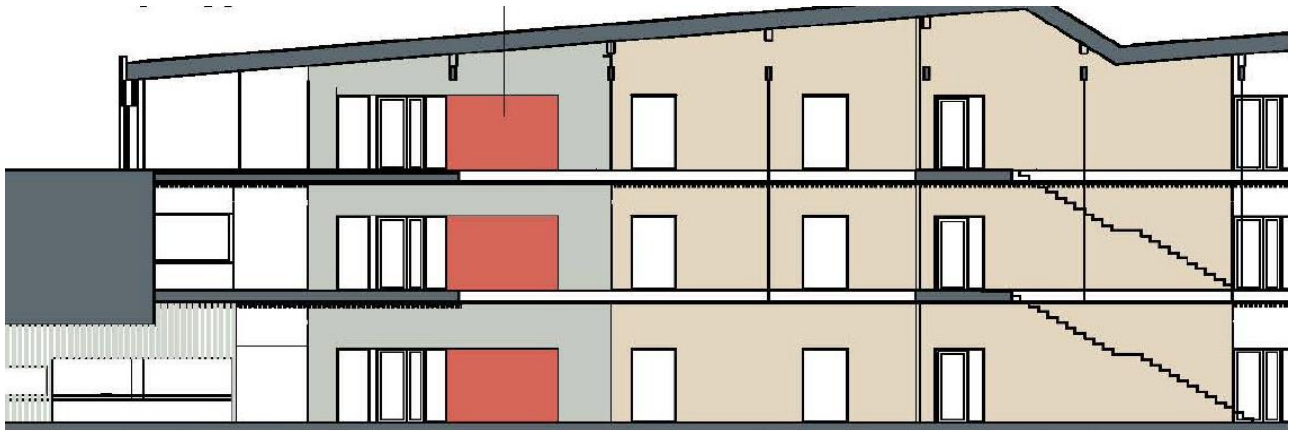


Illustrasjon av elevstrøkets volum over 3 etasjer, og hovedgate sett fra allmenningen.

Skolens interiør er preget av bruk av tre, og disse sonene er kanskje ikke best egnede for kunst knyttet til vegger. Derimot er det noen soner hvor betongflater vender inn mot fellesområdet.

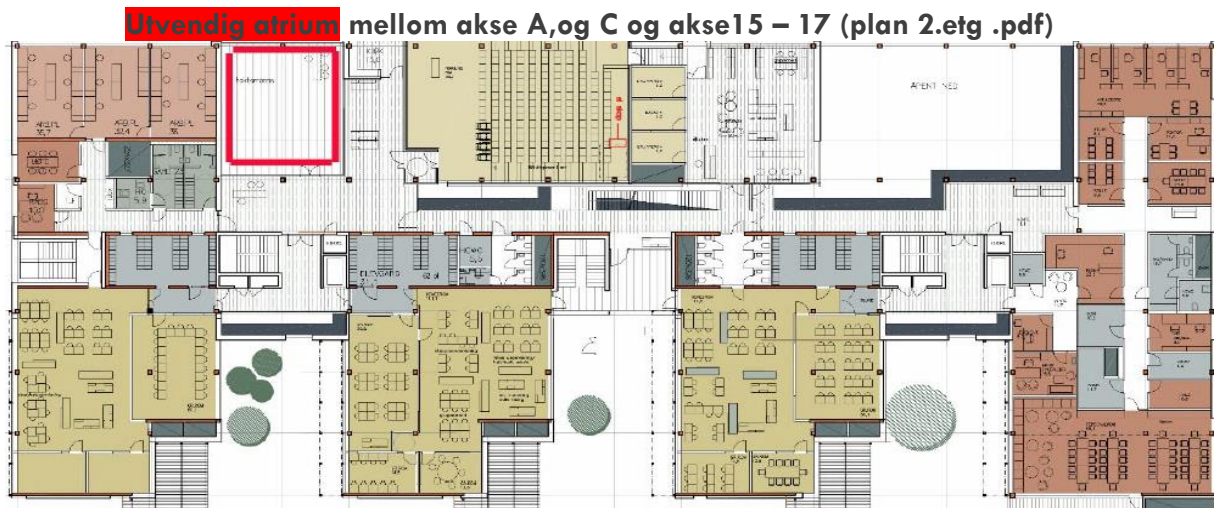
Eksempelvis er hoved trapp med heis utført i støpt betong. Området eksponeres ut mot allmenningen og danner veggfelt i hver av de tre etasjene, og gir mulighet for tematisk sammenheng gjennom etasjene.

Mulig veggflate for kunst over tre etasjer vegg akse D mellom akse 06 og 07 i første, andre og tredje etasje (se vedlegg plan1 etg.pdf, plan2 etg.pdf, og plan 3 etg.pdf).



ATRIUM

På skolens 2.etasjeplan, ved inngangen til stort formidlingsrom er et utvendig atrium som del av elevenes aktivitetsområde. Dette rommet er ikke gitt noen bestemt møblering, men danner et potensiale både i undervisningssituasjonen og som møteplass, og kan også egne seg for et kunstprosjekt.

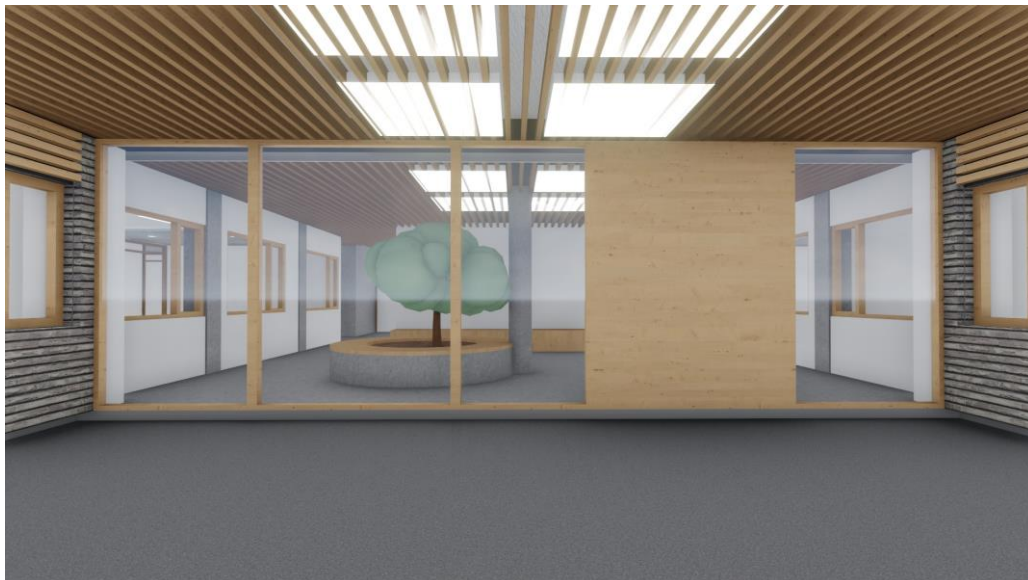




Utsikt mot atrium fra fellesområdet

FORSTERKET AVDELING

Inngangen til forsterket enhet, har en overdekket plassdannelse foran inngangspartiet. En kommer inn i en form for vestibule som tenkes formet i stor grad som klimatisert "uteareal" og vil danne et aktivitetsområde for elevene.



Inngangspartiet til forsterket avdeling i

UTOMHUS

Når det gjelder plassering av kunst i uteområdene, så kan det bli krevende fordi kunsten da kommer i konkurranse med større utekonstruksjoner knyttet til elevaktiviteter, men vi kan forestille oss et prosjekt ved hovedinngangen.



Hovedinngang i 1 etasje

ANBEFALTE STEDER FOR KUNST:

- 1) Almeningen, volumet over 2 etasjer
- 2) Elevstrøket med volumet over 3 etasjer.
- 3) Betongveggen i elevstrøket over 3 etasjer. Vegg akse D mellom akse 06-07 (se vedlegg plan 1.etg.pdf, 2. etg.pdf, og 3 etg. pdf.)
- 4) Området ved inngangen til forsterket avdeling i underetasjen. (Området mellom akse A og C og akse 07 og 09 (se vedlegg plan U etg. pdf.)
- 5) Atrium i 2.etasje. Området mellom akse A og C og akse 15-17, (se vedlegg plan 2 etg.pdf)
- 6) Området ved skolens hovedinngang i 1. etasje. Området mellom akse F og H og akse 05 og 07 (se vedlegg plan 1. etg.pdf, se også vedlagt utomhusplan.pdf.)

Kunstutvalget ønsker ikke å snevre inn temavalget for kunstplanen, men ønsker å vurdere et bredt spekter av uttrykksformer og kunstneriske strategier. Kunstutvalget ønsker et kunstprosjekt som utgjør en forskjell for både skolen og nærmiljøet, noe alle kan forholde seg til, og som virker engasjerende og samlende. Kunstprosjektet må kunne kommunisere på tvers av sosial og kulturell bakgrunn.

Vi ber interesserte kunstnere om å sende oss et best mulig presentasjonsmateriale av tidligere aktivitet. I denne runden ønsker vi ikke konkrete forslag eller skisser av mulige løsninger. Vi ber om at presentasjonsmaterialet begrenses til max 10 A4 sider inkludert CV.

Søknaden sendes til ruth.ekeland@gmail.com innen 15.10.2020

FRAMDRIFTSPLAN

Utlysning av åpen prekvalifisering	18.09.2020
Søknadsfrist for prekvalifisering	15.10.2020
Oppstart byggeprosjekt	3.kvartal 2021
Ferdigstillelse av byggeprosjektet	2.kvartal 2023
Kunstbudsjett for Garnes ungdomsskule	2.261.000

BUDSJETT FOR GARNES UNGDOMSSKULE

Total ramme	NOK	3.000.000,
Konsulent honorar + adm.kostnader : 14%		420.000,
Rest		2.580.000,
Div utgifter: fotografering, event. lysvask, skilting		200.000,
Kunstbudsjettet til fordeling		2.380.000,
BKO Avgift 5%		119.000,
REST TIL KUNST		2.261.000,